

# คู่มือการค้าการลงทุนในเมียนมา

สำนักงานส่งเสริมการค้าในต่างประเทศ ณ กรุงย่างกุ้ง  
ปี 2567



**DITP**  
Department of International Trade Promotion  
Ministry of Commerce, Royal Thai Government

[www.ditp.go.th](http://www.ditp.go.th)

# คำนำ

สาธารณรัฐแห่งสหภาพเมียนมาเป็นประเทศเพื่อนบ้านสำคัญของไทย มีพรมแดนติดกัน 2,401 กิโลเมตร มีความสัมพันธ์ที่ดีต่อกัน มีความสำคัญต่อกันทุกมิติ ทั้งด้านความมั่นคง เศรษฐกิจ และสังคม ตลอดจนมีความต้องการและนิยมสินค้าไทย โดยเมียนมานอกจากเป็นตลาดการค้าแล้ว สามารถเป็นแหล่งวัตถุดิบและแหล่งผลิตที่สำคัญ เพราะเมียนมามีทรัพยากรที่มีศักยภาพและแรงงานจำนวนมาก อย่างไรก็ตามเมียนมามีความท้าทายเรื่องต่างๆ เช่น ความขัดแย้งภายในเมียนมา การสู้รบปะทะกันบางพื้นที่ ภาวะภัยที่เกี่ยวข้อง โดยเฉพาะเรื่องการขอใบอนุญาตนำเข้า (Import License) อัตราแลกเปลี่ยน สภาพคล่องเงินต่างประเทศในเมียนมา การชำระเงินระหว่างประเทศ เงินเฟ้อสูง เงินจำกัดอ่อนค่า กำลังซื้อลดลง ข้อจำกัดโครงสร้างพื้นฐาน เป็นต้น กล่าวได้ว่าเมียนมาเป็นตลาดที่มีโอกาสและศักยภาพ แม้จะมีความท้าทายต่างๆ หลายประการ ซึ่งหากสามารถปรับกลยุทธ์ธุรกิจให้รองรับและก้าวข้ามความท้าทายหรือข้อจำกัดต่างๆ ได้ ก็จะเป็นบันไดสู่ความสำเร็จ ปักหมุดในใจคนเมียนมาและตลาดเมียนมาต่อไป

ในการนี้ สำนักงานส่งเสริมการค้าในต่างประเทศ ณ กรุงย่างกุ้ง กรมส่งเสริมการค้าระหว่างประเทศ กระทรวงพาณิชย์ ได้จัดทำคู่มือโอกาสและทิศทางการค้าการลงทุนในประเทศเมียนมา เพื่อให้ได้ทราบถึงสถานการณ์ภาพรวม แนวโน้มทางการตลาด โอกาสความท้าทาย แนวทางข้อเสนอแนะ และข้อมูลอื่นๆ ที่เป็นประโยชน์

สำนักงานส่งเสริมการค้าในต่างประเทศ ณ กรุงย่างกุ้ง หวังเป็นอย่างยิ่งว่า รายงานฉบับนี้จะมีส่วนเป็นข้อมูลและแนวทางให้ผู้ประกอบการไทยใช้ประกอบการพิจารณาวางแผนปรับกลยุทธ์ธุรกิจให้รองรับโอกาสและก้าวข้ามความท้าทายหรือข้อจำกัดต่างๆ ปักหมุดในตลาดเมียนมาได้ต่อไป

สำนักงานส่งเสริมการค้าในต่างประเทศ ณ กรุงย่างกุ้ง

กันยายน 2567

# สารบัญ

	หน้า
1. ข้อมูลพื้นฐานประเทศเมียนมา	1
2. เศรษฐกิจการค้าการลงทุน	13
1) ภาวะเศรษฐกิจการค้า ข้อมูลเศรษฐกิจและเครื่องชี้วัดเศรษฐกิจสำคัญ	13
2) นโยบายด้านเศรษฐกิจ	15
3) การค้าระหว่างประเทศ	18
4) ระบบโลจิสติกส์และการขนส่ง	22
5) ภาวะการลงทุน	24
6) ต้นทุนด้านต่างๆ	27
7) การจัดตั้งบริษัท	29
8) กฎหมายการลงทุนในเมียนมา	35
9) แรงงานและการจ้างงาน	42
10) ระบบการเงินและการชำระเงิน	46
3. โอกาสและความท้าทายตลาดเมียนมา	51
4. ข้อควรรู้ก่อนการเดินทางไปเมียนมา	54
5. รายชื่อติดต่อหน่วยงานภาครัฐและภาคเอกชนไทยในเมียนมา	55



# 1. ข้อมูลพื้นฐานประเทศเมียนมา (The Republic of the Union of Myanmar)



## 1. ลักษณะภูมิประเทศ

สาธารณรัฐแห่งสหภาพเมียนมา เป็นประเทศในภูมิภาคเอเชียตะวันออกเฉียงใต้ เป็นประเทศที่มีขนาดพื้นที่ใหญ่เป็นอันดับสองของภูมิภาคนี้ ตั้งอยู่ทางทิศตะวันตกเฉียงใต้ของภูมิภาคเอเชียตะวันออกเฉียงใต้ ระหว่างละติจูดที่ 9 - 29 องศาเหนือ ลองจิจูดที่ 92 - 102 องศาตะวันออก มีพื้นที่โดยรวมประมาณ 676,577 ตารางกิโลเมตร แบ่งเป็นพื้นดิน 653,844 ตารางกิโลเมตร พื้นน้ำ 22,733 ตารางกิโลเมตร

เมียนมาตั้งอยู่ตามแนวอ่าวเบงกอลและทะเลอันดามัน มีชายฝั่งทะเลยาวประมาณ 2,832 กิโลเมตร มีพรมแดนติดต่อกับ 5 ประเทศ คือ

- ประเทศจีน                      ทางด้านทิศเหนือและทิศตะวันออกเฉียงเหนือ (2,185 กิโลเมตร)
- ประเทศลาว                      ทางด้านทิศตะวันออกเฉียงใต้ (253 กิโลเมตร)
- ประเทศไทย                      ทางด้านทิศตะวันออกเฉียงใต้ (2,401 กิโลเมตร)
- ประเทศอินเดีย                      ทางด้านทิศตะวันตก (1,463 กิโลเมตร)
- ประเทศบังกลาเทศ                      ทางด้านทิศตะวันตก (193 กิโลเมตร)

ความยาวพื้นที่เมียนมา ตั้งแต่เหนือจรดใต้ยาวประมาณ 2,051 กิโลเมตร ส่วนที่กว้างที่สุดกว้าง 936 กิโลเมตร และส่วนที่แคบที่สุด 40 กิโลเมตร

ภูมิประเทศของเมียนมา อาจแบ่งได้เป็น 2 เขตใหญ่ คือ เมียนมาตอนบน (Upper Myanmar) และ เมียนมาตอนล่าง (Lower Myanmar) ในแต่ละ 2 เขตใหญ่นี้มีการแบ่งออกเป็น 2 เขตย่อย ดังนี้

### 1) เมียนมาตอนบน (Upper Myanmar) แบ่งออกเป็น 2 เขต ได้แก่

**1.1) เขตเทือกเขา** เป็นบริเวณทิวเขาทางภาคเหนือและที่ราบสูงฉาน ซึ่งจะประกอบไปด้วยภูเขาสูงมากมาย มีพื้นที่กว้างขวางแต่มีคนอาศัยอยู่น้อย ได้แก่ รัฐฉาน รัฐคะฉิ่น และรัฐชิน

**1.2) เขตส่วนกลาง** เป็นพื้นที่เพาะปลูกและเลี้ยงสัตว์ขนาดใหญ่ อยู่ในเขตแห้งแล้ง (Dry Zone) ประกอบด้วยพื้นที่ราบลุ่มแม่น้ำอิรวดี (Ayeyawady) ที่ราบลุ่มแม่น้ำสะโตง (Shittaung) และที่ราบลุ่มแม่น้ำชินวิน (Chinwin) ได้แก่ เขตสะกาย เขตมะเกว เขตมณฑลทะเลย์ รัฐกะยา เขตปะโก และรัฐกะเหรี่ยง

### 2) เมียนมาตอนล่าง (Lower Myanmar) แบ่งออกเป็น 2 เขต ได้แก่

**2.1) เขตลุ่มปากแม่น้ำ** เป็นพื้นที่บริเวณปากแม่น้ำอิรวดี ใช้สำหรับการทำนาปลูกข้าว และถือว่าเป็นพื้นที่ที่ผลิตข้าวได้มากที่สุดของเมียนมา ได้แก่ เขตอิรวดี และเขตย่างกุ้ง

**2.2) เขตชายฝั่งทะเล** เป็นพื้นที่เขตชายฝั่งทะเลและเขตที่ราบลุ่มปากแม่น้ำ ส่วนใหญ่ใช้ประโยชน์ในการทำประมง ได้แก่ รัฐยะไข่ รัฐมอญ และเขตตะนาวศรี

## 2. ลักษณะภูมิอากาศ

เมียนมาอยู่ในภูมิอากาศเขตร้อนแบบมีมรสุม บริเวณเขตชายฝั่งทะเลและลุ่มปากแม่น้ำ มีฝนตกชุก เขตส่วนกลางอากาศร้อนและแห้งแล้ง และเขตเทือกเขามีอากาศหนาวเย็นและแห้งแล้ง อุณหภูมิเฉลี่ยทั้งประเทศอยู่ระหว่าง 20 - 36 องศาเซลเซียส เมียนมามี 3 ฤดู คือ

- ฤดูร้อน: เริ่มตั้งแต่ เดือนมีนาคมถึงเดือนพฤษภาคม อากาศจะร้อนจัดมากโดยเฉพาะเขตส่วนกลาง
- ฤดูฝน: เริ่มตั้งแต่ เดือนมิถุนายนถึงปลายเดือนตุลาคม ฝนจะเริ่มตกประมาณปลายเดือนพฤษภาคม และจะตกชุกมากเมื่อมีลมมรสุมตะวันตกเฉียงใต้จากอ่าวเบงกอล
- ฤดูหนาว: เริ่มตั้งแต่ เดือนพฤศจิกายนถึงเดือนกุมภาพันธ์ อากาศหนาวจัดในเดือนธันวาคมถึงเดือนมกราคม โดยเดือนพฤศจิกายนมีอากาศเย็นสบาย

### 3. ข้อมูลประชากร

จำนวนประชากร	57,527,139 ล้านคน (CIA Fact book, 2024)
เชื้อชาติ	เมียนมา 68%, ฉาน 9%, กะเหรี่ยง 7%, ยะไข่ 4%, จีน 3%, มอญ 2%, อินเดีย 2% และอื่นๆ 5%
ศาสนา	พุทธ 87.9%, คริสต์ 6.2%, อิสลาม 4.3%, อีسلام 0.8%, ฮินดู 0.5% อื่นๆ 0.2% และไม่มีศาสนา 0.1%
ภาษา	เมียนมา
อัตราการเพิ่มของประชากร	0.71 (CIA Fact book, 2024)
อัตราการเกิด / อัตราการตาย	เกิด: 15.7 คนต่อประชากรพันคน / ตาย: 7.3 คนต่อประชากรพันคน (CIA Fact book, 2024)
รายได้ประชากรเฉลี่ยต่อคนต่อปี	1,454 เหรียญสหรัฐต่อคนต่อปี (IMF, 2024)
สัดส่วนประชากรเมือง/ชนบท	ประชากร 32.1% อยู่ในเขตเมือง (CIA Fact book, 2023)

### 4. เมืองหลวง/เมืองสำคัญ/เมืองท่า

#### เมืองหลวง

กรุงเนปยีดอ (Nya Pyi Daw) เป็นเมืองหลวงแห่งใหม่ของเมียนมา ย้ายเมื่อ พ.ศ.2548 ตั้งอยู่ตรงกึ่งกลางประเทศ ระหว่างย่างกุ้งกับมัณฑะเลย์ ห่างจากย่างกุ้งไปทางทิศเหนือประมาณ 360 กิโลเมตร พื้นที่ประมาณ 7 พันตารางกิโลเมตร ประชากรประมาณ 9 แสนคน เดินทางโดยรถยนต์จากกรุงย่างกุ้งใช้เวลาประมาณ 5 ชั่วโมง

กรุงเนปยีดอ มีการออกแบบวางผังเมืองเป็น 4 เขตหลัก ได้แก่ เขตราชการ (Ministry Zone) เขตโรงแรม (Hotel Zone) เขตอุตสาหกรรม (Industry Zone) และเขตทหาร (Military Zone)

จุดที่น่าสนใจของกรุงเนปยีดอ คือ รัฐสภาแห่งสหภาพเมียนมา ที่มีการก่อสร้างเป็นอาคารขนาดใหญ่ น่าเกรงขาม โดยเฉพาะถนนทางเข้ารัฐสภามีขนาดกว้างถึง 12 ช่องจราจร และอนุสาวรีย์ของกษัตริย์เมียนมา 3 พระองค์ ได้แก่ พระเจ้าอโนรธา แห่งอาณาจักรพุกาม พระเจ้าบุเรงนอง แห่งอาณาจักรหงสาวดี และพระเจ้าอลองพญา แห่งอาณาจักรชเวโบ เมียนมาจัดสร้างอนุสาวรีย์ขึ้นอย่างยิ่งใหญ่เพื่อระลึกถึงเกียรติคุณของบูรพกษัตริย์ที่ได้รวบรวมเมียนมาให้เป็นปึกแผ่น

#### เมืองสำคัญ/เมืองท่า

กรุงย่างกุ้ง (Yangon) อดีตเมืองหลวงของเมียนมา ในสมัยที่ตกเป็นอาณานิคมของอังกฤษ เดิมชื่อเมืองดาโกง (Dagon) มีพื้นที่ประมาณ 1 หมื่นตารางกิโลเมตร พื้นที่เขตเมืองประมาณ 598 ตารางกิโลเมตร มีประชากรประมาณ 7.3 ล้านคน เป็นศูนย์กลางเศรษฐกิจ การค้า การลงทุน และกระจายสินค้าไปยังเมืองต่างๆ ของประเทศ เนื่องจากมีความพร้อมทางด้านสาธารณูปโภคพื้นฐานมากกว่าเมืองอื่น เป็นศูนย์กลางการลงทุนที่สำคัญ โดยมีเขตนิคมอุตสาหกรรม (Industrial Zone) และเขตเศรษฐกิจพิเศษติละวา (Thilawa SEZ)

เมืองมัณฑะเลย์ (Mandalay) อดีตเมืองหลวงของเมียนมา ก่อนที่จะกลายเป็นเขตอาณานิคมของอังกฤษ มีพื้นที่เขตเมืองประมาณ 163 ตารางกิโลเมตร เขตมัณฑะเลย์มีพื้นที่ประมาณ 3.7 หมื่นตารางกิโลเมตร ภาคมัณฑะเลย์มีประชากรประมาณ 6.1 ล้านคน เฉพาะเมืองมัณฑะเลย์ มีประชากรประมาณ 1.7 ล้านคน อยู่ห่างจากกรุงย่างกุ้งไปทางทิศเหนือประมาณ 620 กิโลเมตร เป็นศูนย์กลางการค้าการลงทุนที่สำคัญของเขตส่วนกลางและตอนเหนือของเมียนมา เป็นศูนย์กลางเส้นทางการค้าไปยังอินเดียและจีน (ตอนใต้)

เมืองเมียวดี (Myawaddy) เป็นเมืองชายแดนที่สำคัญของรัฐกะเหรี่ยง มีพรมแดนติดต่อกับอำเภอแม่สอด จังหวัดตากของไทย มีประชากรประมาณ 2.1 แสนคน เป็นด่านการค้าชายแดนที่สำคัญ มีบทบาทสำคัญในการรวบรวมสินค้าจากชายแดนไทย ก่อนที่จะกระจายสินค้าไปยังเมืองต่างๆ ของเมียนมา ถือเป็นเส้นทางขนส่งสินค้าทางถนนสายหลักของไทยกับเมียนมา

เมืองทาชิลีก (Tachileik) เป็นเมืองชายแดนที่สำคัญของรัฐฉาน มีพรมแดนติดต่อกับอำเภอแม่สาย จังหวัดเชียงรายของไทย มีประชากรประมาณ 1.7 แสนคน เป็นด่านการค้าชายแดนที่สำคัญอีกแห่ง เป็นอีกหนึ่งช่องทางการค้าและขนส่งสินค้าจากไทยไปยังเมืองต่างๆ ทางตอนเหนือของเมียนมาและจีน (ตอนใต้)

เมืองตองยี (Taunggyi) เป็นเมืองหลวงของรัฐฉาน รัฐฉานมีประชากรประมาณ 5.8 ล้านคน เฉพาะเมืองตองยี มีประชากรประมาณ 1.7 ล้านคน เป็นจุดรวบรวมและกระจายสินค้าจากจีนและไทยไปยังเมืองทางตอนเหนือ

เมืองมุเซ (Muse) เมืองชายแดนของรัฐฉาน มีพรมแดนติดต่อกับเมืองรุ่ยลี่ มณฑลยูนนานของจีน มีประชากรประมาณ 4.5 แสนคน เป็นด่านการค้าชายแดนที่สำคัญระหว่างเมียนมากับจีน โดยเป็นเส้นทางขนส่งสินค้าสายหลักจากจีนสู่เมียนมา โดยการค้าและการขนส่งได้รับผลกระทบจากสถานการณ์ปะทะกันที่รัฐฉานเหนือ

เมืองทวาย (Dawei) เมืองหลวงของเขตตะนาวศรี เขตตะนาวศรีมีประชากรประมาณ 1.4 ล้านคน ทวายมีประชากรประมาณ 4.9 แสนคน มีเขตเศรษฐกิจพิเศษทวาย (Dawei Special Economic Zone : Dawei SEZ) ที่อยู่ระหว่างการพิจารณาและเจรจาทันทีการลงทุนรายใหม่ โดยเป็นเขตเศรษฐกิจพิเศษที่มีขนาดใหญ่ มีศักยภาพในการเป็นศูนย์กลางการลงทุน การค้าและการขนส่ง โดยมีระยะทางจากด่านบ้านน้ำพุร้อน จังหวัดกาญจนบุรี ประมาณ 132 กิโลเมตร

เมืองมะริด (Myeik) เมืองท่าทางการประมงและศูนย์กลางการค้าไข่มุกที่สำคัญของเขตตะนาวศรี มีประชากรประมาณ 6.9 แสนคน รัฐบาลเมียนมากำหนดให้เป็นศูนย์กลางอุตสาหกรรมประมงทะเลครบวงจร เชื่อมโยงการค้าการขนส่งกับไทย ด่านมูตอง-สิงขร จ.ประจวบคีรีขันธ์ ที่อยู่ระหว่างการพิจารณายกระดับจุดผ่อนปรนพิเศษด่านสิงขรให้เป็นด่านถาวรในอนาคตต่อไป

เมืองชิตต่วย (Sittwe) เป็นเมืองหลวงของรัฐยะไข่ รัฐยะไข่มีประชากรประมาณ 2.1 ล้านคน เฉพาะเมืองชิตต่วย มีประชากรประมาณ 5.3 แสนคน เป็นเมืองอุตสาหกรรมก๊าซธรรมชาติและน้ำมัน

เมืองจ้าวผิว (Kyaukpyu) มีประชากรประมาณ 4.3 แสนคน รัฐบาลจีนให้การสนับสนุนการลงทุนเขตเศรษฐกิจพิเศษจ้าวผิว (KyaukPyu Special Economic Zone : KyaukPyu SEZ) เพื่อสนับสนุนอุตสาหกรรมปิโตรเลียม ธุรกิจอื่นๆ และเป็นช่องทางการค้าการขนส่งเชื่อมโยงจีน(ยูนนาน) มัณฑะเลย์ ยะไข่ (จ้าวผิว)





## 5. การปกครอง และการแบ่งเขตการปกครอง

เมียนมาแบ่งเขตการปกครองออกเป็น 7 รัฐ (State) 7 เขต (Region) ดังนี้

- รัฐ (State) ประชาชนส่วนใหญ่เป็นชนกลุ่มน้อย ได้แก่

- (1) รัฐชิน (Chin) เมืองสะคา เป็นเมืองหลวง
- (2) รัฐกะฉิ่น (Kachin) เมืองมิตจีนา เป็นเมืองหลวง
- (3) รัฐกะเหรี่ยง (Kayin) เมืองพะอัน เป็นเมืองหลวง
- (4) รัฐกะยา (Kayah) เมืองหลอยก่อ เป็นเมืองหลวง
- (5) รัฐมอญ (Mon) เมืองมะละหม่ง เป็นเมืองหลวง
- (6) รัฐยะไข่ (Rakhine) เมืองชิตต่วย เป็นเมืองหลวง
- (7) รัฐฉานหรือไทใหญ่ (Shan) เมืองตองยี เป็นเมืองหลวง

- เขต (Region) ประชาชนส่วนใหญ่เป็นเชื้อสายพม่า ได้แก่

- 1.เขตอิรวดี (Ayeyarwady) เมืองปาเต็ง เป็นเมืองหลวง
- 2.เขตพะโค (Bago) เมืองบะโก เป็นเมืองหลวง
- 3.เขตมะเกวย์ (Magway) เมืองมะเกวย์ เป็นเมืองหลวง
- 4.เขตมันดะเลย์ (Mandalay) เมืองมันดะเลย์ เป็นเมืองหลวง
- 5.เขตสะกาย (Sagaying) เมืองสะกาย เป็นเมืองหลวง
- 6.เขตตะนาวศรี (Tanintharyi) เมืองทวาย เป็นเมืองหลวง
- 7.เขตย่างกุ้ง (Yangon) เมืองย่างกุ้ง เป็นเมืองหลวง

## 6. ระบบการปกครอง

เมื่อวันที่ 1 กุมภาพันธ์ 2564 พลเอกอาวุโสหมินอ่องหลาย ได้ทำประกาศสถานการณ์ฉุกเฉินและเข้าบริหารประเทศแทนรัฐบาลพลเรือนของนางอองซาน ซูจี และได้จัดตั้งสภาบริหารแห่งรัฐ (State Administration Council) เพื่อเข้ามาบริหารประเทศ และแต่งตั้งพลเอกอาวุโสหมินอ่องหลาย เป็นนายกรัฐมนตรีรักษาการ และคาดว่า จะจัดให้มีการเลือกตั้งภายในปี 2568 โดยสภาบริหารแห่งรัฐ หรือ SAC มีนโยบาย ดังนี้

### 1) ด้านการเมือง

(a) วางรากฐานทางระบอบประชาธิปไตยและสหพันธรัฐที่มั่นคงของเมียนมา ผ่านกฎระเบียบและระบบประชาธิปไตยหลายฝ่ายที่บริสุทธิ์และยุติธรรมอย่างแท้จริง

(b) มุ่งเน้นการบรรลุเป้าหมายแห่งสันติภาพที่ยั่งยืนทั่วประเทศเมียนมา ให้สอดคล้องกับข้อตกลงหยุดยิงทั่วประเทศ (Nationwide Ceasefire Agreement: NCA)

(c) ดำเนินนโยบายต่างประเทศด้วยการอยู่ร่วมกันอย่างสันติระหว่างประเทศ ผ่านนโยบายต่างประเทศที่เป็นกลางทางการเมือง เชิงรุก และไม่ฝักใฝ่ฝ่ายใด

## 2) ด้านเศรษฐกิจ

(a) ยกกระดับพื้นฐานการผลิตภาคการเกษตรและปศุสัตว์ด้วยเทคนิคที่ทันสมัย พร้อมกับเสริมสร้างการพัฒนาอย่างรอบด้านในภาคส่วนอื่นๆ ของเศรษฐกิจเมียนมา

(b) พัฒนาเศรษฐกิจการค้าอย่างมั่นคง รวมถึงส่งเสริมการลงทุนจากต่างประเทศเพื่อยกระดับการพัฒนาเศรษฐกิจของประชาชนทั่วทั้งประเทศเมียนมา

(c) ส่งเสริมและสนับสนุนธุรกิจใหม่ในท้องถิ่น เพื่อสร้างโอกาสในการจ้างงานและเพิ่มกำลังการผลิตภายในประเทศ

## 3) ด้านสังคม

(a) เสริมสร้างความมั่นใจให้ประชาชนในชาติเกิดความรักและสามัคคีเป็นอันหนึ่งอันเดียวกัน ปลุกจิตสำนึกความรักชาติอย่างแท้จริง

(b) เคารพและส่งเสริมขนบธรรมเนียมและประเพณีของทุกชนชาติ พร้อมกับปกป้องมรดกทางวัฒนธรรมและเอกลักษณ์ประจำชาติของเมียนมา

(c) สร้างเสริมสุขภาพของประชาชน ส่งเสริมการออกกำลังกาย และพัฒนาคุณภาพการศึกษาให้กับประชาชนทั่วประเทศเมียนมา

## 7. ประชากร/สังคม/วัฒนธรรม

### ประชากร

เมียนมามีประชากรประมาณ 57,527,139 ล้านคน (2024) ประกอบด้วยชาติพันธุ์ต่างๆ ประมาณ 138 ชาติพันธุ์ ได้แก่ พม่า มอญ ยะไข่ กะเหรี่ยง คะฉิ่น ไต (ไทใหญ่) ชิน เป็นต้น

เขตปกครองที่มีจำนวนประชากรมากที่สุด คือ ย่างกุ้ง (14%) รองลงมาคือ อีรวดี (12%) และ มัณฑะเลย์ (12%) ตามลำดับ คิดเป็นร้อยละ 38 ของจำนวนประชากรทั้งหมด สำหรับรัฐที่มีจำนวนประชากรมากที่สุด คือ เนปยีดอ (2%) ชิน (0.9%) และกะยา (0.6%) คิดเป็นร้อยละ 3.5 ของจำนวนประชากรทั้งหมด

ความหนาแน่นของประชากร 76 คนต่อตารางกิโลเมตร เขตย่างกุ้งมีความหนาแน่นของประชากรมากที่สุดที่ 716 คนต่อตารางกิโลเมตร ตามด้วยเขตมัณฑะเลย์ 200 คนต่อตารางกิโลเมตร

ประชากรร้อยละ 70 อาศัยอยู่ในเขตชนบท เขต/รัฐที่มีประชากรอาศัยอยู่ในเขตชนบทมากที่สุดคือ อีรวดี (86%) มะเกวย์ (85%) สะกาย (83%) และ ยะไข่ (83%) ตามลำดับ เขตย่างกุ้งมีผู้อยู่อาศัยอยู่ในเขตเมืองมากที่สุด (70%) ตามด้วย กะฉิ่น (36%) และมัณฑะเลย์ (35%)

ประชากรในวัยแรงงาน (อายุ 15-64 ปี) มีจำนวนร้อยละ 67 ของประชากรทั้งหมด แบ่งเป็นชายร้อยละ 85.2 และหญิงร้อยละ 50.5 มีอัตราการว่างงานร้อยละ 4

## สังคมและวัฒนธรรม

ประชาชนเมียนมาส่วนใหญ่นับถือศาสนาพุทธ รองลงมาคือ ศาสนาคริสต์ อิสลาม และฮินดู มีความยึดมั่นในขนบธรรมเนียม ประเพณีและวัฒนธรรมที่สั่งสมมาตั้งแต่อดีต โดยเฉพาะในเรื่องจริยธรรม การนับถือศาสนา และการปฏิบัติตามประเพณีที่ได้รับการสืบทอดต่อกันมา สังคมของชาวเมียนมาให้ความสำคัญกับระบบอาวุโส และระบบอุปถัมภ์ สถานภาพของชายจะสูงกว่าหญิง

การแต่งกายของผู้ชาย นิยมนุ่งลองจี (Longi) มีลักษณะคล้ายโจรง ส่วนใหญ่เป็นลายสก๊อต ยาวตั้งแต่เอวหรือข้อเท้า สวมคู่กับเอ่งจี หรือไตโป่ง คือเสื้อคลุมคอกลมแขนยาวอีกทีหนึ่ง หากต้องแต่งกายอย่างเป็นทางการ นิยมสวมกาวน์บาวน์ (Gaung Baung) หรือผ้าพันรอบศีรษะ แต่ปัจจุบันทำเป็นหมวกสำเร็จรูปเพื่อความสะดวกในการใช้ การแต่งกายของผู้หญิง นิยมนุ่งผ้าถุง หรือผ้าซิ่น ยาวถึงข้อเท้า สวมเสื้อคอกลมแขนกระบอกยาว เป็นผ้าลูกไม้หลากลายสี หากต้องเข้าร่วมงานฉลอง งานสำคัญต่างๆ นิยมใส่เครื่องประดับ

## 8. ภาษาราชการ

ภาษาราชการ คือ ภาษาพม่า (Burmese) สำหรับภาษาอื่นที่ใช้กันอย่างแพร่หลาย ได้แก่ ภาษาไทใหญ่ ภาษากะเหรี่ยง ภาษาม้ง ภาษาว้า ภาษาอารากัน

ภาษาที่นิยมใช้ในการติดต่อธุรกิจ คือ ภาษาพม่าและภาษาอังกฤษ

## 9. สกุลเงิน

หน่วยเงินของเมียนมา คือ เมียนมาจ๊าด/ จ๊าด (Myanmar Kyat : MMK) โดยมี

1. อัตราแลกเปลี่ยนทางการ 2,100 จ๊าด/เหรียญสหรัฐฯ และ 62.139 จ๊าด/บาท
2. อัตราแลกเปลี่ยนตลาดออนไลน์ 3,502 จ๊าด/เหรียญสหรัฐฯ และ 106.5 จ๊าด/บาท
3. อัตราแลกเปลี่ยนตลาด 5,450 จ๊าด/เหรียญสหรัฐฯ และ 157.48 จ๊าด/บาท

### เปรียบเทียบอัตราแลกเปลี่ยนเงินจ๊าดต่อสกุลเงินสำคัญ ในปี 2567

ประเทศ/สหภาพ	สกุลเงิน	อัตราทางการ	อัตราตลาดออนไลน์	อัตราตลาด
USA	1 USD	2,100 MMK	3,502 MMK	5,450 MMK
Euro	1 EUR	2,317.8 MMK	-	5,850 MMK
Singapore	1 SGD	1,607.9 MMK	-	4,065 MMK
China	1 CNY	294.93 MMK	497.30 MMK	745 MMK
Thailand	1 THB	62.139 MMK	106.50 MMK	157.48 MMK

ที่มา - Myanmar Market Price, Central Bank of Myanmar, 10 กันยายน 2024

## 10. เวลา

เมียนมา เวลาช้ากว่าประเทศไทย 30 นาที หรือ GMT +06:30

## 11. วันหยุดนักขัตฤกษ์ วันหยุดราชการ

2 มกราคม	วันขึ้นปีใหม่ของชาว กะเหรี่ยง	8-10 ตุลาคม	Full Moon Day of Thadingyut
4 มกราคม	วันประกาศอิสรภาพ	6-7 พฤศจิกายน	Full Moon Day of Tazaungmone
12 กุมภาพันธ์	วันสหภาพ		
2 มีนาคม	วันเกษตรกร	17 พฤศจิกายน	National Day
16 มีนาคม	วันพระจันทร์เต็มดวง		
9-17 เมษายน	วันสงกรานต์	22 ธันวาคม	วันขึ้นปีใหม่ของชาว กะเหรี่ยง
1 พฤษภาคม	วันแรงงาน		
19 กรกฎาคม	วันวีรบุรุษ	25 ธันวาคม	Christmas Day

### วัน - เวลาทำงาน

ราชการ	:	จันทร์ - ศุกร์	09.00 - 12.00 น. และ 13.00 - 17.00 น.
เอกชน	:	จันทร์ - ศุกร์	09.00 - 12.00 น. และ 13.00 - 17.00 น.
ธนาคาร	:	จันทร์ - ศุกร์	10.00 - 15.00 น.

## 12. การคมนาคมและการขนส่งสินค้า

### การคมนาคมทางบก ถนนและทางหลวง (Roads and highways)

การคมนาคมทางถนนเป็นเส้นทางหลักในเมียนมา จากพื้นที่ 676,577 ตารางกิโลเมตร และประชากร 57,527,139 ล้านคน เมียนมาเป็นประเทศที่มีความหนาแน่นของถนนต่ำเมื่อเทียบกับพื้นที่และจำนวนประชากร ทั้งระยะทางทั้งหมดของถนนและถนนที่ได้มาตรฐาน

ถนนในเมียนมามีระยะทางประมาณ 130,000 กิโลเมตร คิดเป็นถนน 2.5 กิโลเมตรต่อประชากร 1,000 คน ปัจจุบันได้มีการก่อสร้าง ปรับปรุงและพัฒนาถนนในตัวเมืองและชานเมืองให้ได้มาตรฐาน เพื่อเชื่อมต่อการคมนาคมในประเทศ กระจายความเจริญสู่ท้องถิ่น และรองรับการขยายตัวทางเศรษฐกิจที่สูงขึ้นจากการเปิดประเทศในช่วงผ่านมา แต่ก็ยังไม่เพียงพอกับความต้องการใช้งาน และยังมีช่องว่างหรือโอกาสในการพัฒนาอีกมากในอนาคต

### การคมนาคมทางรถไฟ (Railways)

ศูนย์กลางเส้นทางรถไฟอยู่ที่กรุงย่างกุ้ง เส้นทางสายหลัก คือ กรุงย่างกุ้ง - มัณฑะเลย์ ระยะทางประมาณ 716 กิโลเมตร เป็นเส้นทางและขบวนรถไฟที่ได้มาตรฐานที่สุดของเมียนมา

### การคมนาคมทางน้ำ (Inland Waterways)

เมียนมามีแม่น้ำหลายสาย โดยมีระยะทางที่ใช้ในการขนส่งทางน้ำประมาณ 2,400 กิโลเมตร สินค้าที่มีการขนส่งทางน้ำภายในประเทศ ได้แก่ ไม้สัก ข้าว ปูนซีเมนต์ ปุ๋ย วัสดุก่อสร้าง และผลิตภัณฑ์ปิโตรเลียม แม่น้ำสำคัญ 4 สาย ได้แก่

(1) แม่น้ำอิรวดี (Ayeyarwaddy) เป็นแม่น้ำที่มีความสำคัญที่สุด ไหลมาจากทางทิศใต้ของรัฐกะฉิ่น ไปบรรจบกับแม่น้ำชินวินที่มัณฑะเลย์ และไหลออกสู่ทะเลอันดามัน มีความยาว 2,170 กิโลเมตร

(2) แม่น้ำสาละวิน (Thanlyin) ไหลมาจากทิเบตผ่านมณฑลยูนนานและไทย ออกสู่ทะเลอันดามันที่เมืองเกาะพะล่อง มีความยาว 1,270 กิโลเมตร

(3) แม่น้ำสะโตง (Sittaung) ไหลมาจากทิศใต้ของที่ราบสูงรัฐฉาน ผ่านภาคกลางฝั่งตะวันออกของประเทศ ออกสู่ทะเลอันดามันที่อ่าวมะตะมะ (Martaban) มีความยาว 400 กิโลเมตร เป็นเส้นทางสำคัญในการขนส่งไม้ซุง

(4) แม่น้ำชินวิน (Chindwin) ไหลจากทิศเหนือในรัฐกะฉิ่นลงใต้ ผ่านทางตะวันตกของประเทศ มาบรรจบกับแม่น้ำอิรวดีที่มัณฑะเลย์ มีความยาว 960 กิโลเมตร

### สนามบิน (Airport)

เมียนมา มีท่าอากาศยาน จำนวน 80 แห่ง (ลาดยางรันเวย์ 11 แห่ง และไม่ได้ลาดยางรันเวย์ 69 แห่ง) โดยมีท่าอากาศยานนานาชาติ 3 แห่ง ได้แก่ ย่างกุ้ง เนปีดอ และมัณฑะเลย์

## 13. จุดผ่านแดนระหว่างไทยกับเมียนมา

ไทยกับเมียนมา มีแนวชายแดนติดต่อกันเป็นระยะทางยาวประมาณ 2,400 กิโลเมตร ครอบคลุมพื้นที่ 10 จังหวัด ได้แก่ เชียงราย เชียงใหม่ แม่ฮ่องสอน ตาก กาญจนบุรี ราชบุรี เพชรบุรี ประจวบคีรีขันธ์ ชุมพร และระนอง

### จุดผ่านแดนถาวร

#### 1. จังหวัดเชียงราย

พื้นที่ของไทย สะพานข้ามแม่น้ำสาย เขตเทศบาลแม่สาย อ.แม่สาย

พื้นที่ของเมียนมา เมืองท่าขี้เหล็ก รัฐฉาน

เวลาเปิด-ปิด 06.30 - 18.30 น. ของทุกวัน และประกาศฯ ลว. 11 ส.ค.40 มีผลบังคับ 15 ส.ค.40

#### 2. จังหวัดเชียงราย

พื้นที่ของไทย สะพานข้ามแม่น้ำสายแห่งที่ 2 ต.สันผักอี๋ อ.แม่สาย

พื้นที่ของเมียนมา เมืองท่าขี้เหล็ก รัฐฉาน

เวลาเปิด-ปิด 06.30 - 18.30 น. ของทุกวัน และประกาศฯ ลว. 19 ม.ค. 49 มีผลบังคับ 22 ม.ค. 49



3. จังหวัดตาก

พื้นที่ของไทย บ.ริมเมย ม.2 ต.ท่าสายลวด อ.แม่สอด

พื้นที่ของเมียนมา เมืองเมียวดี รัฐกะเหรี่ยง

เวลาเปิด-ปิด 06.30 - 18.30 น. ของทุกวัน และประกาศฯ ลว. 11 ส.ค. 40 มีผลบังคับ 15 ส.ค. 40

4. จังหวัดระนอง

พื้นที่ของไทย ด้านตรวจคนเข้าเมือง อ.เมืองระนอง

- ท่าเทียบเรือสะพานปลา ต.บางรีน อ.เมืองระนอง

- ปากน้ำระนอง ต.ปากน้ำ อ.เมืองระนอง

- ท่าเทียบเรือ บ.อันดามันคลับ จำกัด ต.ปากน้ำ อ.เมืองระนอง

พื้นที่ของเมียนมา เมืองเกาะสอง ภาคตะนาวศรี

เวลาเปิด-ปิด 06.30 - 24.00 น. ของทุกวัน (สาเหตุที่เปิดดำเนินถึง 24.00 น. เพื่อส่งเสริม

การท่องเที่ยวและการค้า) ประกาศฯ ลว. 16 ส.ค.43 มีผลบังคับ 23 ส.ค. 43

- จังหวัดกำหนดช่องทาง ซึ่งเป็นจุดตรวจไว้ 3 ช่องทาง

5. จังหวัดกาญจนบุรี

พื้นที่ของไทย บ.พุน้ำร้อน จ.กาญจนบุรี

พื้นที่ของเมียนมา ด้านทิกิ

ผลใช้บังคับวันที่ 1 ก.ค. 56

จุดผ่อนปรน 14 แห่ง

1. จังหวัดเชียงราย

พื้นที่ของไทย ท่า บ.ปางห้า ต.เกาะช้าง อ.แม่สาย

พื้นที่ของเมียนมา เมืองท่าขี้เหล็ก รัฐฉาน เวลาเปิด-ปิด 06.00 - 18.00 น. ของทุกวัน

2. จังหวัดเชียงราย

พื้นที่ของไทย ท่า บ.สายลมจอย ต.เวียงพางคำ อ.แม่สาย

พื้นที่ของเมียนมา เมืองท่าขี้เหล็ก รัฐฉาน เวลาเปิด-ปิด 06.00 -18.00 น. ของทุกวัน

3. จังหวัดเชียงราย

พื้นที่ของไทย ท่า บ.เกาะทราย ต.แม่สาย อ.แม่สาย

พื้นที่ของเมียนมา เมืองท่าขี้เหล็ก รัฐฉาน เวลาเปิด-ปิด 06.00 -18.00 น. ของทุกวัน

4. จังหวัดเชียงราย

พื้นที่ของไทย ท่าดินดำ บ.ป่าแดง ม.5 ต.เกาะช้าง อ.แม่สาย

พื้นที่ของเมียนมา บ.ดินดำ จ.ท่าขี้เหล็ก รัฐฉาน เวลาเปิด-ปิด 06.00 -18.00 น. ของทุกวัน

5. จังหวัดเชียงราย

พื้นที่ของไทย บ.สบรวก ม.1 ต.เวียง อ.เชียงแสน

พื้นที่ของเมียนมา บ.เมืองพง จ.ท่าขี้เหล็ก รัฐฉาน เวลาเปิด-ปิด 06.00 -18.00 น. ของทุกวัน

6. จังหวัดเชียงใหม่  
 พื้นที่ของไทย ช่องทางกัวผาวอก บ.อรุโณทัย ม.10 ต.เมืองนะ อ.เชียงดาว  
 พื้นที่ของเมียนมา เมืองสาด รัฐฉาน เวลาเปิด-ปิด 06.00 – 18.00 น. ของทุกวัน
7. จังหวัดเชียงใหม่  
 พื้นที่ของไทย ช่องทางหลักแตงมันคง บ.เปียงหลวง ต.เปียงหลวง อ.เวียงแหง  
 พื้นที่ของเมียนมา เมืองเต๊ะ รัฐฉาน เวลาเปิด-ปิด 06.00 – 18.00 น. ของทุกวัน
8. จังหวัดแม่ฮ่องสอน  
 พื้นที่ของไทย ช่องทาง บ.ห้วยต้นนุ่น ม.4 ต.แม่เงา อ.ขุนยวม  
 พื้นที่ของเมียนมา อ.แม่แจ๊ะ จ.ดอยก่อ รัฐคะยา เวลาเปิด-ปิด 06.00 - 18.00 น. ทุกวัน
9. จังหวัดแม่ฮ่องสอน  
 พื้นที่ของไทย ช่องทาง บ.ห้วยผึ้ง ม.3 ต.ห้วยผา อ.เมืองแม่ฮ่องสอน  
 พื้นที่ของเมียนมา รัฐฉาน เวลาเปิด-ปิด 06.00 -18.00 น. ของทุกวัน
10. จังหวัดแม่ฮ่องสอน  
 พื้นที่ของไทย ช่องทาง บ.เสาหิน ม.1 ต.เสาหิน อ.แม่สะเรียง  
 พื้นที่ของเมียนมา รัฐกอกูแล เวลาเปิด-ปิด 06.00 -18.00 น. ของทุกวัน
11. จังหวัดแม่ฮ่องสอน  
 พื้นที่ของไทย บ.แม่สายแลบ ม.1 ต.แม่สายแลบ อ.สบเมย  
 พื้นที่ของเมียนมา ผาปูน จ.ดอยก่อ เวลาเปิด-ปิด 06.00 – 18.00 ของทุกวัน
12. จังหวัดแม่ฮ่องสอน  
 พื้นที่ของไทย บ.น้ำเพียงดิน ม.3 ต.ผาบ่อง อ.เมืองแม่ฮ่องสอน  
 พื้นที่ของเมียนมา จ.ดอยก่อ เวลาเปิด-ปิด 08.00 – 16.00 ของทุกวัน
13. จังหวัดกาญจนบุรี  
 พื้นที่ของไทย ด้านพระเจดีย์สามองค์ อ.สังขละบุรี  
 พื้นที่ของเมียนมา อ.พญาทองชู จ.กอกาเล็ก รัฐกะเหรี่ยง ภาคตะนาวศรี  
 เวลาเปิด-ปิด 06.00 -18.00 น. ของทุกวัน
14. จังหวัดประจวบคีรีขันธ์  
 พื้นที่ของไทย บ.ไร่เครา ต.คลองวาฬ อ.เมืองประจวบฯ  
 พื้นที่ของเมียนมา บ.มุด่อง จ.มะริด ภาคตะนาวศรี เวลาเปิด-ปิด 08.00 - 18.00 น. ของทุกวัน  
จุดผ่านแดนชั่วคราว  
 จังหวัดกาญจนบุรี  
 พื้นที่ของไทย ด้านพระเจดีย์สามองค์ อ.สังขละบุรี  
 พื้นที่ของเมียนมา อ.พญาทองชู จ.กอกาเล็ก รัฐกะเหรี่ยง ภาคตะนาวศรี  
 เวลาเปิด-ปิด 08.30 – 18.00 น.ของทุกวัน

## 2. เศรษฐกิจการค้าการลงทุน

### 1. ภาวะเศรษฐกิจการค้า ข้อมูลเศรษฐกิจและเครื่องชี้วัดเศรษฐกิจสำคัญ

สาธารณรัฐแห่งสหภาพเมียนมาเป็นประเทศเพื่อนบ้านสำคัญของไทย มีพรมแดนติดกัน 2,401 กิโลเมตร มีความสัมพันธ์ที่ดีต่อกัน มีความสำคัญต่อกันทุกมิติ ทั้งด้านความมั่นคง เศรษฐกิจ และสังคม ตลอดจนมีความต้องการและนิยมสินค้าไทย โดยเมียนมามองจากเป็นตลาดการค้าแล้ว สามารถเป็นแหล่งวัตถุดิบและแหล่งผลิตที่สำคัญ เพราะเมียนมามีทรัพยากรที่มีศักยภาพและแรงงานจำนวนมาก

อย่างไรก็ตามเมียนมามีความท้าทายเรื่องต่างๆ เช่น ความขัดแย้งภายในเมียนมา การสู้รบปะทะกันบางพื้นที่ กฎระเบียบที่เกี่ยวข้อง โดยเฉพาะเรื่องการขอใบอนุญาตนำเข้า (Import License) อัตราแลกเปลี่ยนสภาพคล่องเงินต่างประเทศในเมียนมา การชำระเงินระหว่างประเทศ เงินเฟ้อสูง เงินจืดอ่อนค่า กำลังซื้อลดลง ข้อจำกัดโครงสร้างพื้นฐาน เป็นต้น กล่าวได้ว่าเมียนมาเป็นตลาดที่มีโอกาสและศักยภาพ แม้จะมีความท้าทายต่างๆ หลายประการ ซึ่งหากสามารถปรับกลยุทธ์ธุรกิจให้รองรับและก้าวข้ามความท้าทายหรือข้อจำกัดต่างๆ ได้ ก็จะเป็นบันไดสู่ความสำเร็จ ปักหมุดในใจคนเมียนมาและตลาดเมียนมาต่อไป

กองทุนการเงินระหว่างประเทศ (IMF) คาดการณ์ว่า ในปี 2567 ผลิตภัณฑ์มวลรวมภายในประเทศของเมียนมา (GDP) เพิ่มขึ้นร้อยละ 1.5 อัตราเงินเฟ้อในปี 2567 ของเมียนมา คาดการณ์อยู่ที่ร้อยละ 15 นอกจากนี้ ผลิตภัณฑ์มวลรวมในประเทศต่อหัว (GDP per Capita) อยู่ที่ระดับ 1,454 เหรียญสหรัฐฯ ดังตาราง

ตัวชี้วัดทางเศรษฐกิจที่สำคัญ	ปี 2560	ปี 2561	ปี 2562	ปี 2563	ปี 2564	ปี 2565	ปี 2566	ปี 2567 (คาดการณ์)
GDP Growth (%)	5.8	6.4	6.8	3.2	-18	2.0%	2.6%	1.5%
GDP (billions of US\$)	61.27	66.7	68.8	81.26	65.16	66.12	74.86	79.27
GD per Capita (US\$)	1,180	1,270	1,300	1,530	1,217	1,228	1,381	1,454
Inflation (%)	4.62	5.94	8.63	5.73	3.64	16	14	15

ที่มา :IMF <https://www.imf.org/en/Countries/MMR#countrydata>

## ข้อมูลด้านเศรษฐกิจ

แรงงาน	จำนวนประชากรแรงงาน 22,884,069 ล้านคน (World Bank, 2023)
อัตราการว่างงาน	2.9% (World Bank, 2023)
ค่าแรงขั้นต่ำต่อวัน	6,800 จี๊ด (ค่าแรงขั้นต่ำ 4,800 จี๊ด Allowance 2,000 จี๊ด)
มูลค่าการค้าระหว่างประเทศ	GTA, Jan-June 2024 ส่งออก: 16,581 ล้านดอลลาร์สหรัฐฯ นำเข้า: 16,162 ล้านดอลลาร์สหรัฐฯ GTA, Jan-Dec 2023 ส่งออก: 43,902 ล้านดอลลาร์สหรัฐฯ นำเข้า: 38,131 ล้านดอลลาร์สหรัฐฯ
สินค้าส่งออกหลัก	สินค้าเกษตร (ข้าว ข้าวโพดเลี้ยงสัตว์ ถั่ว ผัก ผลไม้) อาหารทะเล เสื้อผ้า ก๊าซธรรมชาติ สินแร่ อัญมณี
สินค้านำเข้าหลัก	น้ำมันเชื้อเพลิง เครื่องจักร ปัจจัยการผลิต เม็ดพลาสติก เหล็ก ปูน ยา อาหาร เครื่องดื่ม เครื่องสำอาง
ประเทศคู่ค้าหลัก	จีน ไทย สิงคโปร์ อินเดีย ญี่ปุ่น
ตลาดส่งออกที่สำคัญของเมียนมา	จีน ไทย เยอรมัน ญี่ปุ่น อเมริกา อินเดีย
ตลาดนำเข้าที่สำคัญของเมียนมา	จีน ไทย สิงคโปร์ มาเลเซีย
อัตราแลกเปลี่ยน (ต่อ 1 USD)	2,100 เมียนมาจี๊ด ต่อ 1 เหรียญสหรัฐฯ (อัตราทางการ)
อัตราแลกเปลี่ยน (ต่อ 1 บาท)	62.139 เมียนมาจี๊ด เท่ากับ 1 บาท (อัตราทางการ) (Central Bank of Myanmar, 10 กันยายน 2024)

### เปรียบเทียบอัตราแลกเปลี่ยนเงินจี๊ดต่อสกุลเงินสำคัญ ในปี 2567

ประเทศ/สหภาพ	สกุลเงิน	อัตราทางการ	อัตราตลาดออนไลน์	อัตราตลาด
USA	1 USD	2,100 MMK	3,502 MMK	5,450 MMK
Euro	1 EUR	2,317.8 MMK	-	5,850 MMK
Singapore	1 SGD	1,607.9 MMK	-	4,065 MMK
China	1 CNY	294.93 MMK	497.30 MMK	745 MMK
Thailand	1 THB	62.139 MMK	106.50 MMK	157.48 MMK

ที่มา - Myanmar Market Price, Central Bank of Myanmar, 10 กันยายน 2024

### โครงสร้างเศรษฐกิจหลักของเมียนมา ได้แก่

- ภาคเกษตรกรรม เมียนมาเป็นประเทศเกษตรกรรม มีความอุดมสมบูรณ์หลายด้าน ทั้งการเกษตร ประมง เหมืองแร่ ป่าไม้ เป็นต้น
- ภาคอุตสาหกรรม โดยเฉพาะอุตสาหกรรมขั้นต้น เมียนมามีศักยภาพรองรับหลายอุตสาหกรรม เช่น เกษตรหรืออาหารแปรรูป เสื้อผ้าเครื่องนุ่งห่ม รวมทั้งมีศักยภาพธุรกิจบริการ เช่น ท่องเที่ยว เป็นต้น ซึ่งภาครัฐส่งเสริมการผลิตและการส่งออกจากเมียนมา ทั้งภาคเกษตรกรรมและอุตสาหกรรม

## 2. นโยบายด้านเศรษฐกิจ

เมียนมามีเป้าหมายเกินดุลการค้าระหว่างประเทศในปี 2024-2025 มูลค่า 400 ล้านดอลลาร์ โดยเป็นการส่งออก 16.7 พันล้านเหรียญฯ และการนำเข้า 16.3 พันล้านเหรียญฯ ในขณะที่ปี 2023-2024 เมียนมาขาดดุลการค้า 700 ล้านดอลลาร์ โดยเป็นการส่งออก 14.3 พันล้านเหรียญฯ และการนำเข้า 15 พันล้านเหรียญฯ สำหรับสินค้าส่งออกของเมียนมา เช่น สินค้าเกษตร ปศุสัตว์ ประมง สินค้าอุตสาหกรรมที่ผลิตในเมียนมา ส่วนสินค้านำเข้าของเมียนมา เช่น พลังงาน สินค้าทุน ปัจจัยการผลิต วัตถุดิบ สินค้าอุปโภคบริโภค กล่าวได้ว่า นโยบายด้านเศรษฐกิจการค้าของเมียนมา “จำกัดและควบคุมการนำเข้าเท่าที่จำเป็น ในขณะที่ส่งเสริมการผลิตในประเทศและการส่งออกจากเมียนมา”

สำหรับกฎระเบียบการค้า โดยเฉพาะการขอใบอนุญาตนำเข้า Import License เพื่อจำกัดและควบคุมการนำเข้า สรุปดังนี้

1.การค้าชายแดน (Border Trade) ของเมียนมา มีขั้นตอนการพิจารณาใบอนุญาตนำเข้า (Import License) ผ่าน EICC (Export Import Coordinating Committee) ซึ่งเป็นคณะกรรมการชุดเล็ก ซึ่งสะดวกและคล่องตัวกว่าคณะกรรมการชุดใหญ่ หรือ FESC (Foreign Exchange Supervisory Committee) อย่างไรก็ตาม หากเป็นการค้าระหว่างประเทศ ทุกสินค้าต้องผ่าน FESC ส่วนการค้าชายแดนมีเฉพาะ “7 กลุ่มสินค้า” ที่ต้องขอ Import License ผ่าน FESC ได้แก่ 1. ปุ๋ย 2. เหล็ก 3. ผลิตภัณฑ์ Solar และที่เกี่ยวข้อง 4. เม็ดพลาสติก (Polypropylene) 5. วัตถุดิบเพื่อผลิตพลาสติก 6. ยานยนต์ commercial use และ 7. เครื่องจักร commercial use

2. สำหรับ “4 กลุ่มสินค้า” ที่ได้รับการยกเว้น ผ่อนคลายให้สามารถเก็บไว้ในคลังสินค้าทัณฑ์บน (Bonded Warehouse) ได้ ก่อนได้รับ Import License ได้แก่ 1. ยาคนและยาสัตว์ 2. รถยนต์ไฟฟ้าและชิ้นส่วน 3. วัตถุดิบและสารเคมีเพื่อผลิตในอุตสาหกรรม และ 4. วัตถุดิบเพื่อผลิตอาหาร

3. การพิจารณาใบอนุญาตนำเข้า (Import License) มี Priority List กลุ่มสินค้านำเข้า 3 ลำดับความสำคัญ ดังนี้ ลำดับ 1 ได้แก่ ปัจจัยการผลิตสินค้าเกษตร วัตถุดิบเพื่อการผลิต ยา น้ำมันเชื้อเพลิง ลำดับ 2 ได้แก่ วัสดุก่อสร้าง เครื่องจักรและชิ้นส่วน ลำดับ 3 ได้แก่ สินค้าอุปโภคบริโภค ยานยนต์สำหรับใช้เชิงพาณิชย์

โดยกฎระเบียบที่เปลี่ยนแปลงดังกล่าวมีความสำคัญยิ่ง ซึ่งภาคเอกชนต้องติดตามประกอบกับข้อมูลอื่นๆ เช่น ความต้องการตลาด การแข่งขัน สถานการณ์ที่เกี่ยวข้อง เพื่อนำไปพิจารณาและปรับใช้วางแผนธุรกิจให้เหมาะสมต่อไป ทั้งนี้ แม้เมียนมาจะมีความท้าทายหลายประการ อย่างไรก็ตาม เมียนมาก็มีศักยภาพและโอกาสอีกมาก หากปรับแผนธุรกิจได้



### Current Import Regime

#### Import License

- Applications for import license through Tradenet 2.0 are submitted
- **Border Import Licenses** are approved by the Export Import Coordinating Committee (EICC).
  - Certain commodities for border import licenses are needed to submit to the Foreign Exchange Supervisory Committee (FESC) for approval:  
*(Fertilizer, Iron and Steels, Solar and related products, Plastic polypropylene seed, Raw materials for plastic, Vehicle and machinery for commercial use)*
- **Oversea Import License** are submitted to the Foreign Exchange Supervisory Committee (FESC).
  - 3 groups of commodity are prioritized for import license.

### Current Import Regime

Priority 1	Priority 2	Priority 3
Agricultural inputs, Pharmaceutical, medical treatment, raw materials, fuels,	Construction materials, Machine and machinery and related parts	Consumer goods, Vehicles (for commercial use)

### Commodities Allowing to store in the Bonded Warehouse

According to the Bulletin No (2/2024), for the purpose of trade facilitation,

- ❖ the following commodities will be allowed to store in the customs bonded warehouse before applying import license;
  - a) Pharmaceutical (including Veterinary medicine)
  - b) Electric Vehicles and related materials (Accessories and spare parts of battery electric vehicles )
  - c) Industrial use raw materials and Raw industrial chemicals (Including Packaging materials )
  - d) Raw materials for food



## การนำเข้ายา ต้องจับคู่กับ Export Earning ตั้งแต่ 1 ก.ย. 67

โดยเรื่องการขอใบอนุญาตนำเข้า หรือ Import License เมียนมาประกาศให้ "การนำเข้ายา ต้องจับคู่กับ Export Earning" ตั้งแต่ 1 ก.ย. 67 โดยใบอนุญาตนำเข้า (Import License) และการชำระเงินการนำเข้า พิจารณาโดยคณะกรรมการกำกับดูแลอัตราแลกเปลี่ยนเงินตราต่างประเทศ (FESC : Foreign Exchange Supervisory Committee) ของเมียนมา โดยคาดว่าจะมีผลกระทบต่อกรนำเข้า "สินค้าอื่นๆ" ด้วย เพราะขนาดยาซึ่งเป็นสินค้านำเข้าจำเป็นยังต้องจับคู่กับ Export Earning รวมทั้ง Export Earning หาไม่ง่าย และมีไม่เพียงพอกับการนำเข้าทั้งหมด นอกจากนี้ เป็นห่วงว่าถ้าหา Export Earning ไม่ได้ และไม่ได้ Import License แล้ว ก็อาจมีผลกระทบเกิดเป็นสินค้าล้นตลาดนำเข้ามากขึ้น อย่างไรก็ตามเมียนมามีความต้องการตลาดและนิยมนำเข้าไทย เป็นตลาดที่มีโอกาสและศักยภาพ อย่างไรก็ตาม มีความท้าทายต่างๆ เช่น เรื่อง กฎระเบียบ Import License ที่ต้องจับคู่กับ Export Earning ข้างต้น ซึ่งมีแนวทางให้ภาคเอกชนพิจารณา ปรับแผนธุรกิจรองรับเพื่อก้าวข้ามความท้าทาย อาทิ การหา Export Earning จับคู่กับการนำเข้าสินค้าต่างๆ เพื่อประกอบการขอ Import License การพิจารณาปรับรูปแบบธุรกิจจากการส่งออกสินค้าที่ผลิตจากไทย เป็นการผลิตในเมียนมามากขึ้น เช่น การจ้างผลิต (OEM) ในเมียนมา การร่วมลงทุนหรือร่วมการผลิตในเมียนมา

## เมียนมาผ่อนคลายกฎระเบียบรายได้การส่งออก (Export Earning) เป็นอัตราตลาดมากขึ้น

เมื่อวันที่ 7 ส.ค. 67 ธนาคารกลางเมียนมา หรือ CBM (Central Bank of Myanmar) ออกประกาศปรับ สัดส่วนรายได้การส่งออก (Export Earning) เป็นอัตราตลาดมากขึ้น (จากเดิม 65:35 ผ่อนคลายเป็น 75:25) โดยรายได้การส่งออก 100% แลกอัตราตลาดออนไลน์ 75% และอัตราทางการ 25% มีผลตั้งแต่ 8 ส.ค. 67 โดยการผ่อนคลายกฎระเบียบให้สัดส่วนรายได้การส่งออกเป็นอัตราตลาดมากขึ้นเป็นสัญญาณที่ดี ช่วยให้เงิน ต่างประเทศเข้าระบบมากขึ้น เพิ่มสภาพคล่องเงินต่างประเทศในเมียนมา ส่งผลดีต่อการให้ Import License ได้มากขึ้น เพิ่มสภาพคล่องการแลกเปลี่ยนต่างประเทศเพื่อชำระค่านำเข้าในเมียนมาได้มากขึ้น เพิ่มโอกาสให้ผู้ นำเข้าสามารถจับคู่การนำเข้ากับ Export Earning เพื่อประกอบการขอ Import License ได้มากขึ้น อย่างไรก็ตาม อัตราตลาดดังกล่าวเป็นอัตราตลาดออนไลน์ (3,300-3,400 จ๊าดต่อเหรียญฯ) ที่แม้จะมากกว่าอัตราแลกเปลี่ยน ทางการ (2,100 จ๊าดต่อเหรียญฯ) แต่ก็น้อยกว่าอัตราตลาดจริง (5,300-5,600 จ๊าดต่อเหรียญฯ) ดังนั้น แม้จะ ผ่อนคลายมากขึ้นกว่าเดิมซึ่งเป็นสัญญาณที่ดี แต่ก็ยังมีช่องว่างระหว่างอัตราตลาดออนไลน์กับอัตราตลาดจริง จึงต้องติดตามต่อไปว่าเรทตลาดออนไลน์จะปรับขึ้นให้ใกล้เคียงเรทตลาดจริงมากขึ้น ซึ่งจะจูงใจให้มีเงิน ต่างประเทศเข้าระบบการเงินเมียนมามากขึ้นและเพิ่มสภาพคล่องเงินต่างประเทศในเมียนมาต่อไป

### Central Bank of Myanmar Notification 37/2024

3<sup>rd</sup> Waxing of Wagoung 1386 ME  
7 August 2024

1. The Central Bank of Myanmar has released this notification by exercising the authority conferred under Section 49 (b) of the Foreign Exchange Management Law.
2. The Central Bank of Myanmar issued Notification 26/2023 on 6 December 2023 that exporters shall convert 35 per cent of the export earnings to Myanmar kyats according to stipulations mentioned in Notification 12/2022.
3. It amended that exporters are to exchange only 25 per cent of their export earnings to Myanmar kyats instead of 35 per cent as per stipulations mentioned in Notification 12/2022.
4. This notification shall come into effect starting on 8 August 2024.

Than Than Swe  
Governor

## กฎระเบียบทางการค้าที่สำคัญมาตรการนำเข้า - ส่งออก

ผู้ทำธุรกิจนำเข้าส่งออกสินค้า จะต้องยื่นจดทะเบียนเป็นผู้นำเข้าส่งออกที่สำนักงานทะเบียนนำเข้า - ส่งออก (Export Import Registration Office) กระทรวงพาณิชย์ของเมียนมา

### คุณสมบัติของผู้นำเข้าและส่งออก

- บุคคลธรรมดาที่มีสัญชาติเมียนมาหรือที่แปลงสัญชาติเป็นเมียนมา (Naturalized Citizenship)
- ห้างหุ้นส่วน บริษัทที่จัดตั้งในเมียนมา
- ห้างหุ้นส่วนจำกัด บริษัทร่วมทุน ที่จัดตั้งขึ้นภายในกฎหมายการลงทุนต่างประเทศของเมียนมา
- สหกรณ์ที่จดทะเบียนภายใต้กฎหมายสหกรณ์ของเมียนมาในปี 2533

### สิทธิของผู้จดทะเบียน

- สามารถส่งออกสินค้าทุกชนิด ยกเว้น ไม้สัก น้ำมันปิโตรเลียม ก๊าซธรรมชาติ ไข่มุก หยก อัญมณี แร่ธรรมชาติ และสินค้าอื่นๆ ที่ระบุว่าสามารถดำเนินการได้โดยหน่วยงานรัฐวิสาหกิจแต่เพียงผู้เดียว
- สามารถนำเข้าสินค้าทุกชนิดตามเงื่อนไขของกฎและระเบียบที่ระบุไว้ ยกเว้นสินค้าที่เป็นสินค้าห้ามนำเข้า
- สามารถจำหน่ายสินค้าในตลาดภายในประเทศได้
- สามารถยื่นขอหนังสือเดินทางประเภทธุรกิจไปต่างประเทศได้

## 3. การค้าระหว่างประเทศ

เมียนมามีการค้ากับประเทศต่างๆ รวมทั้งกับประเทศไทย โดยมีการค้าระหว่างประเทศ ดังนี้

หน่วย: ล้านดอลลาร์สหรัฐฯ

การค้า	ปี 2564	ปี 2565	ปี 2566	ปี 2566 ม.ค. - มิ.ย.	2567 ม.ค. - มิ.ย.	67/66 ม.ค. - มิ.ย.
การส่งออก	37,106.82	52,093.19	43,902.58	23,600.77	16,580.60	-29.75%
การนำเข้า	35,428.94	44,419.78	38,130.80	21,306.63	16,162.36	-24.14%
มูลค่าการค้า	72,535.76	96,512.97	82,033.38	44,907.40	32,742.96	-27.08%
ดุลการค้า	1,677.88	7,673.41	5,771.78	2,294.14	418.24	-81.77%

Total (All Commodity Chapters)

GTA: Global Trade Atlas

โดยเมียนมาส่งออกไปยังประเทศต่างๆ เช่น จีน ไทย เยอรมัน ญี่ปุ่น อเมริกา อินเดีย สินค้าส่งออกสำคัญ เช่น สินค้าเกษตร (ข้าว ข้าวโพดเลี้ยงสัตว์ ถั่ว ผัก ผลไม้) อาหารทะเล เสื้อผ้า ก๊าซธรรมชาติ สินแร่ อัญมณี เป็นต้น

เมียนมานำเข้าจากประเทศต่างๆ เช่น จีน ไทย สิงคโปร์ มาเลเซีย เป็นต้น สินค้านำเข้าสำคัญ เช่น น้ำมัน เชื้อเพลิง เครื่องจักร ปัจจัยการผลิต เม็ดพลาสติก เหล็ก ปุ๋ย ยา อาหาร เครื่องดื่ม เครื่องสำอาง เป็นต้น

## การค้าระหว่างไทยกับเมียนมาในปี 2567

รายการ	มูลค่า: เหรียญสหรัฐฯ			อัตรายายตัว (%)		
	2566	2566 (ม.ค.-มิ.ย.)	2567 (ม.ค.-มิ.ย.)	2566	2566 (ม.ค.-มิ.ย.)	2567 (ม.ค.-มิ.ย.)
การส่งออกจากเมียนมา	3,033,089,318	1,688,507,562	1,534,551,746	-14.37	-7.83	-9.12
การนำเข้าจากไทย	4,359,856,246	2,380,976,046	2,050,616,830	-6.03	-3.92	-13.87

ที่มา :Global Trade Atlas

ช่วงเดือนมกราคม-มิถุนายน 2567 เมียนมาส่งออกไปไทย มูลค่า 1.53 พันล้านเหรียญฯ ลดลงร้อยละ 9.12 จากช่วงเดียวกันของปีก่อนหน้า ส่วนการนำเข้าจากไทย มูลค่า 2.05 พันล้านเหรียญสหรัฐฯ ลดลงร้อยละ 13.87 จากช่วงเดียวกันของปีก่อนหน้า

## สินค้าส่งออกหลักของไทยไปตลาดเมียนมา ปี 2023 - ปี 2024

หน่วย : USD

สินค้า	ปี 2023	ปี 2023(ม.ค.-ก.ค.)	ปี 2024(ม.ค.-ก.ค.)	% change
น้ำมันสำเร็จรูป	572,193,465	369,951,489	301,136,925	-18.60
เครื่องดื่ม	370,175,527	232,791,610	218,552,893	-6.12
เคมีภัณฑ์	209,833,482	139,349,787	124,623,938	-10.57
เครื่องสำอาง สบู่และผลิตภัณฑ์รักษาผิว	210,185,978	135,882,133	115,362,039	-15.10
ผลิตภัณฑ์เข้าสาลีและอาหารสำเร็จอื่นๆ	189,462,213	112,641,313	114,812,240	1.93
รถยนต์ อุปกรณ์และส่วนประกอบ	233,102,495	154,149,401	104,814,559	-32.00
เหล็ก เหล็กกล้าและผลิตภัณฑ์	184,016,109	117,795,271	98,553,430	-16.33
เม็ดพลาสติก	178,504,274	113,917,187	94,021,423	-17.47
เครื่องจักรกลและส่วนประกอบของเครื่องจักรกล	136,024,960	62,613,306	81,868,537	30.75
ไขมันและน้ำมันจากพืชและสัตว์	148,425,330	76,299,903	78,668,456	3.10
เครื่องโทรสาร โทรศัพท์ อุปกรณ์และส่วนประกอบ	112,276,608	69,794,879	70,704,377	1.30
สินค้าอุตสาหกรรมการเกษตรอื่นๆ	105,998,287	63,132,121	54,859,842	-13.10
ผลิตภัณฑ์พลาสติก	89,790,580	59,513,345	47,502,300	-20.18
ผ้าผืน	122,091,388	79,196,061	46,843,384	-40.85
ผลิตภัณฑ์ยาง	75,982,227	45,927,332	43,696,861	-4.86
<b>รวม 15 รายการ</b>	<b>2,938,062,925</b>	<b>1,832,955,136</b>	<b>1,596,021,203</b>	<b>-12.93</b>
<b>อื่นๆ</b>	<b>1,473,396,832</b>	<b>924,824,386</b>	<b>760,886,075</b>	<b>-17.73</b>
<b>รวมทั้งสิ้น</b>	<b>4,411,459,756</b>	<b>2,757,779,522</b>	<b>2,356,907,278</b>	<b>-14.54</b>

ที่มา - Thailand's Trade Statistic ([moc.go.th](http://moc.go.th))

## สินค้าหลักที่ไทยนำเข้าจากตลาดเมียนมา ปี 2023 - ปี 2024

หน่วย : USD

สินค้า	ปี 2023	ปี 2023(ม.ค.-ก.ค.)	ปี 2024(ม.ค.-ก.ค.)	% change
ก๊าซธรรมชาติ	2,041,520,512	1,241,849,039	1,074,577,843	-13.47
พืชและผลิตภัณฑ์จากพืช	467,790,889	397,386,094	373,766,845	-5.94
สินแร่โลหะอื่นๆ เศษโลหะและผลิตภัณฑ์	62,895,547	28,194,868	113,655,594	303.11
เนื้อสัตว์สำหรับการบริโภค	93,884,171	47,900,676	58,440,982	22.00
ผักผลไม้และของปรุงแต่งทำจากผัก ผลไม้	86,514,165	62,818,791	38,169,534	-39.24
สัตว์และผลิตภัณฑ์จากสัตว์	31,711,406	17,239,852	33,666,176	95.28
สัตว์น้ำสด แช่เย็น แช่แข็ง แปรรูปและกึ่งสำเร็จรูป	46,773,263	26,118,585	31,047,990	18.87
กาแฟ ชา เครื่องเทศ	24,496,321	11,962,375	21,402,740	78.92
เครื่องเพชรพลอย อัญมณี เงินแท่งและทองคำ	15,190,772	5,955,148	11,425,745	91.86
ลวดและสายเคเบิล	18,527,152	11,369,580	10,874,914	-4.35
เครื่องจักรไฟฟ้าและส่วนประกอบ	32,056,561	23,057,111	10,602,413	-54.02
ผลิตภัณฑ์ทำจากพลาสติก	3,897,203	1,675,788	7,126,974	325.29
ไม้ซุง ไม้แปรรูปและผลิตภัณฑ์	15,498,786	11,791,646	5,429,633	-53.95
เสื้อผ้าสำเร็จรูป	14,333,630	9,221,803	4,731,343	-48.69
เหล็ก เหล็กกล้าและ ผลิตภัณฑ์	10,061,109	6,825,096	4,582,859	-32.85
<b>รวม 15 รายการ</b>	<b>2,965,151,487</b>	<b>1,903,366,452</b>	<b>1,799,501,583</b>	<b>-5.46</b>
<b>อื่นๆ</b>	<b>58,808,763</b>	<b>47,326,121</b>	<b>17,336,312</b>	<b>-63.37</b>
<b>รวมทั้งสิ้น</b>	<b>3,023,960,250</b>	<b>1,950,692,573</b>	<b>1,816,837,895</b>	<b>-6.86</b>

ที่มา Thailand's Trade Statistic (moc.go.th)

### การค้าชายแดน

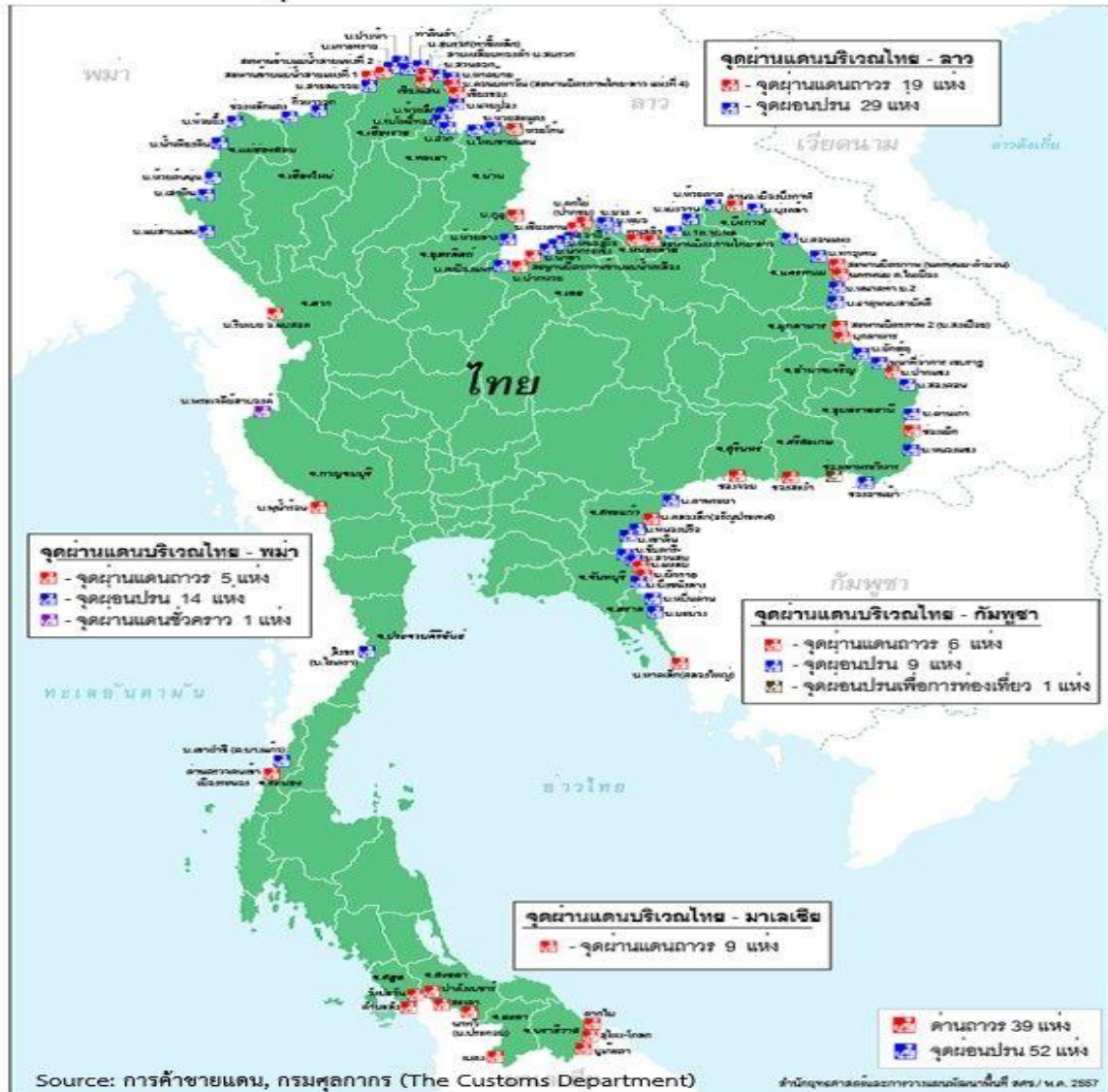
#### การค้าชายแดนไทยกับเมียนมา

ไทยมีแนวชายแดนติดต่อกันเป็นระยะทางยาว 2,401 กิโลเมตร ครอบคลุมหลายจังหวัด เช่น เชียงราย เชียงใหม่ ตาก แม่ฮ่องสอน กาญจนบุรี ราชบุรี เพชรบุรี ประจวบคีรีขันธ์ ชุมพร และระนอง

โดยมีจุดผ่านแดนถาวร 5 แห่ง จุดผ่อนปรน 14 แห่ง จุดผ่านแดนชั่วคราว 1 แห่ง สำหรับด้านการค้า และจุดผ่านแดนถาวร ได้แก่ ด่านแม่สาย จ.เชียงราย ด่านแม่สอด จ.ตาก ด่านพุน้ำร้อน จ.กาญจนบุรี ด่านระนอง จ.ระนอง ส่วนจุดผ่อนปรนที่อยู่ระหว่างการพิจารณายกระดับ เช่น ด่านสิงขร จ.ประจวบคีรีขันธ์



## จุดผ่านแดนไทยกับประเทศเพื่อนบ้าน



การนำเข้าและการส่งออกของการค้าชายแดนในระหว่างประเทศเมียนมากับไทย ปี 2566-2567

มูลค่า-ล้านเหรียญสหรัฐฯ

ปี	มูลค่ารวม	การส่งออก จากเมียนมา	การนำเข้า จากไทย
ปี 2566 (1 เม.ย 2566 - 19 ก.ค 2566)	1,986.254	1,380.745	605.509
ปี 2567 (1 เม.ย 2567 - 19 ก.ค 2567)	914.477	769.610	144.867

ที่มา : Ministry of Commerce, Myanmar

#### 4. ระบบโลจิสติกส์และการขนส่ง

การค้าและการขนส่งระหว่างประเทศของไทยกับเมียนมา แบ่งเป็น 1. การค้าระหว่างประเทศ เช่น ท่าเรือแหลมฉบัง-ย่างกุ้ง ท่าเรือระนอง-ย่างกุ้ง เป็นต้น 2. การค้าชายแดน ผ่านด่านชายแดนไทยเมียนมา เช่น ด่านแม่สาย-ท่าซี้เหล็ก จ.เชียงราย ด่านแม่สอด-เมียวดี จ.ตาก ด่านเจดีย์สามองค์-พระยาตองซู จ.กาญจนบุรี ด่านสิงขร-มูตอง จ.ประจวบคีรีขันธ์ ด่านระนอง-เกาะสอง จ.ระนอง เป็นต้น

จากสถานการณ์การปะทะกันบางพื้นที่และบางส่วนของเส้นทางเสียหาย เช่น ถนนกอกอเร็ท (ส่วนหนึ่งของเส้นทางเมียวดี-ย่างกุ้ง) รวมทั้งผลกระทบจากฝนตกและน้ำท่วมเส้นทางดังกล่าว ทำให้ภาคเอกชนและธุรกิจโลจิสติกส์ปรับแผนรองรับและเริ่มใช้การขนส่งเส้นทางอื่นเป็นทางเลือกทดแทนด่านแม่สอด-เมียวดี เช่น แม่สาย-ท่าซี้เหล็ก ระนอง-ย่างกุ้ง เป็นต้น

สำหรับเส้นทางระนอง-ย่างกุ้ง เมื่อก่อนขนส่งโดยเรือสินค้าเทกอง โดยล่าสุดมีการขนส่งรูปแบบใหม่ เป็น “เรือขนส่งตู้คอนเทนเนอร์” ซึ่งมีประโยชน์อย่างยิ่ง โดยเฉพาะช่วงหน้ามรสุมและฤดูฝน เพราะคอนเทนเนอร์ช่วยเก็บรักษาสินค้าได้ดีกว่า และการขนส่งทางทะเลเป็นทางเลือกเพิ่มเติมจากการขนส่งทางบกผ่านชายแดนที่บางพื้นที่ ซึ่งอาจมีผลกระทบจากสถานการณ์หรือเส้นทางเสียหายบางแห่ง จึงเป็นการเพิ่มทางเลือกและยกระดับการขนส่งไทยเมียนมา โดยเรือขนส่งตู้คอนเทนเนอร์เที่ยวแรกเดินทางออกจากท่าเรือย่างกุ้ง เมื่อ 30 มิถุนายน 2567 และได้เดินทางถึง ท่าเรือระนอง เมื่อวันที่ 8 กรกฎาคม 2567 รวมทั้งขากลับได้ขนส่งสินค้าจากไทยและได้เดินทางจากท่าเรือ ระนองเมื่อวันที่ 10 กรกฎาคม 2567 และจะให้บริการเรือขนส่งสินค้าด้วยตู้คอนเทนเนอร์ไปกลับย่างกุ้ง-ระนอง อย่างต่อเนื่อง โดยเรือตู้คอนเทนเนอร์ดังกล่าว ประกอบด้วยการขนส่งสินค้า 2 ขา ได้แก่ สินค้าส่งออกจากเมียนมา ส่วนใหญ่เป็นสินค้าเกษตร โดยเฉพาะข้าวโพดเลี้ยงสัตว์ ส่วนสินค้าขนส่ง จากไทย เช่น วัสดุก่อสร้าง ยางรถยนต์ อาหารและเครื่องดื่ม เป็นต้น กล่าวได้ว่าทางเลือกการขนส่งเพิ่มเติม เป็น “โอกาส” ให้กับธุรกิจเลือกใช้เส้นทางและรูปแบบการขนส่งดังกล่าว และเป็น “สัญญาณที่ดีอย่างยิ่ง” เพราะเป็นการเพิ่มเส้นทางทางเลือกให้ผู้ประกอบการพิจารณาเลือกใช้ต่อไป

### เรือขนส่งตู้คอนเทนเนอร์เที่ยวแรก จากท่าเรือย่างกุ้งถึงท่าเรือระนองแล้ว



The image show one of the cargo vessels cruising through Yangon-Kawthoung-Ranong marine route.  
PHOTO: MYINT OO(MYEIK)



## ระนองคึกคักรับเรือคอนเทนเนอร์อย่างคึก-เกาะสอง เกี้ยวแรก พลักดันสู่เส้นทางการค้าชายแดนใหม่ของไทย



# การค้าชายแดนคึกคัก

เรือคอนเทนเนอร์อย่างคึก-เกาะสอง เกี้ยวแรกมาถึงระนองบนสินค้ามาเต็ม 2 ลำ เผยเป็นความร่วมมือระหว่างไทย-เมียนมา ในการผลักดันให้เกิดเส้นทางการค้าชายแดนใหม่ระหว่าง 2 ประเทศ

นอกจากนี้ เส้นทางแม่สาย-ท่าขี้เหล็ก-เชียงใหม่-ตองจี ก็มีศักยภาพ สามารถเชื่อมโยงไทยกับเมียนมาตอนเหนือ (ตองจี-มณฑลพะเย่ย์) หรือเชื่อมโยงจากตองจีไปเนปยีดอหรือย่างกุ้ง



### เส้นทาง : ด้านแม่สาย-ท่าขี้เหล็ก-เชียงใหม่



เส้นทางท่าขี้เหล็ก-เชียงใหม่ รัฐฉาน (ด้านตะวันออก) เป็นถนนลาดยาง 2 เลน รถสวนกันได้ ด้านซ้ายเป็นแม่น้ำ ด้านขวาเป็นภูเขา ระยะทาง 155 กิโลเมตร เดินทาง 3-4 ชั่วโมง แม้บางจุดขรุขระ เป็นหลุมเป็นบ่อ และใช้เวลาพอสมควร แต่ก็ยังดีที่ใช้เดินทางและขนส่งกันได้ เป็นอีกหนึ่งเส้นทางขนส่งสินค้าไทย-เมียนมา (แม่สาย-ท่าขี้เหล็ก-เชียงใหม่) โดยจากเชียงใหม่ สามารถไปยังตองจี แล้วขึ้นด้านบนไปมณฑลพะเย่ย์ หรือลงด้านล่างไปเนปยีดอหรือย่างกุ้งต่อไป



- ระยะทางแต่ละเส้นทาง**
1. ท่าขี้เหล็ก-เชียงใหม่ 155 กม.
  2. เชียงตุง-ตองจี 452 กม.
  3. ท่าขี้เหล็ก-ตองจี 607 กม.
  4. ท่าขี้เหล็ก-ตองจี-มณฑลพะเย่ย์ 864 กม.
  5. ท่าขี้เหล็ก-ตองจี-เนปยีดอ-ย่างกุ้ง 1,216 กม.

## 5. ภาวะการลงทุน

มูลค่าการลงทุนจากต่างประเทศที่เคยได้รับอนุญาตสะสม ข้อมูลล่าสุด (สิ้นเดือนสิงหาคม 2567) มีมูลค่าทั้งสิ้น 95,566.139 ล้านดอลลาร์ โดยประเทศที่เข้ามาลงทุนในเมียนมาสูงที่สุด 5 อันดับแรก ได้แก่ 1) สิงคโปร์ 2) จีน 3) ไทย 4) ฮองกง และ 5) สหราชอาณาจักร ตามลำดับ โดยไทยอยู่ในลำดับที่ 3 มูลค่า 11,678.673 ล้านดอลลาร์ หรือร้อยละ 12.51 โดยมีโครงการที่ได้รับอนุมัติแล้ว จำนวน 156 โครงการ

FOREIGN INVESTMENT OF PERMITTED PROJECTS AS OF (31/8/2024)  
(BY COUNTRY/ REGION)

(US\$ in million)

Sr. No.	Country/ Region	Permitted Projects		
		No.	Approved Amount	%
1	Singapore	378	26210.008	28.07
2	China	640	21994.505	23.56
3	Thailand	156	11678.673	12.51
4	Hong Kong (SAR)	303	10004.952	10.72
5	UK *	112	7515.745	8.05
6	Republic of Korea	199	4202.867	4.50
7	Vietnam	31	2226.226	2.38
8	Malaysia	69	1961.001	2.10
9	Japan	126	1867.319	2.00
10	Netherlands	25	1574.904	1.69
11	India	39	782.821	0.84
12	USA	26	576.605	0.62
13	France	25	556.357	0.60
14	Indonesia	21	309.049	0.33
15	Canada	20	203.594	0.22
16	China (Taipei)	50	197.523	0.21
17	Samoa	12	193.394	0.21
18	UAE	3	147.692	0.16
19	Philippines	3	147.173	0.16
20	Australia	19	146.503	0.16
21	Brunei Darussalam	23	127.589	0.14
22	Russia Federation	2	94.000	0.10
23	Republic of Liberia	4	79.201	0.08
24	Austria	2	74.365	0.08
25	Switzerland	7	57.463	0.06
26	Panama	2	55.101	0.06
27	Seychelles	12	49.077	0.05
28	Luxembourg	3	47.277	0.05
29	Macau (SAR)	4	43.930	0.05
30	Republic of Mauritius	3	39.584	0.04
31	Germany	6	34.774	0.04
32	Norway	1	30.564	0.03
33	Republic of the Marshall Island	3	26.509	0.03
34	Cambodia	3	24.175	0.03
35	Lebanon	1	14.024	0.02
36	Denmark	1	13.370	0.01
37	Sri Lanka	3	8.993	0.01
38	Bangladesh	5	8.890	0.01
39	Ireland	1	8.053	0.01
40	New Zealand	1	6.950	0.01
41	Cyprus	1	5.250	0.01
42	Qatar	1	4.500	0.00
43	Italy	2	3.299	0.00
44	Israel	1	2.400	0.00
45	Belize	2	2.310	0.00
46	Sweden	1	2.050	0.00
47	Nepal	1	1.500	0.00
48	South Africa	1	1.309	0.00
49	Cook Islands	1	1.150	0.00
50	Laos	1	0.883	0.00
51	Estonia	1	0.852	0.00
52	Afghanistan	1	0.653	0.00
53	Brazil	1	0.180	0.00
	Total	2359	93367.136	100
	SEZ Total	122	2199.003	2.30
	Grand Total	2481	95566.139	

\*British Overseas Territories

<https://www.dica.gov.mm>

สำหรับมูลค่าการลงทุนจากต่างประเทศของโครงการที่ยังดำเนินการอยู่ ข้อมูลล่าสุด (สิ้นเดือน สิงหาคม 2567) มีมูลค่าทั้งสิ้น 74,887.346 ล้านดอลลาร์สหรัฐ โดยประเทศที่ยังคงลงทุนในเมียนมาสูงที่สุด 5 อันดับแรก ได้แก่ 1) สิงคโปร์ 2) จีน 3) ฮ่องกง 4) อังกฤษ และ 5) ไทย ตามลำดับ โดยไทยอยู่ในลำดับที่ 5 มูลค่า 4,494.139 ล้านดอลลาร์สหรัฐ หรือร้อยละ 6.18 โดยมีโครงการที่ยังดำเนินการอยู่ จำนวน 105 โครงการ

**FOREIGN INVESTMENT OF EXISTING PROJECTS AS OF 31/8/2024  
(BY COUNTRY/REGION)**

(US\$ in million)

Sr. No.	Country/ Region	Existing Projects		
		No.	Approved Amount	%
1	Singapore	296	21210.561	29.15
2	China	553	18883.067	25.95
3	Hong Kong (SAR)	260	9843.844	13.53
4	UK *	63	6064.176	8.33
5	Thailand	105	4494.139	6.18
6	Republic of Korea	172	3984.581	5.48
7	Vietnam	30	2198.226	3.02
8	Japan	102	1479.190	2.03
9	Malaysia	33	1065.958	1.47
10	Netherlands	18	762.524	1.05
11	India	33	639.621	0.88
12	France	8	479.277	0.66
13	USA	11	333.040	0.46
14	Samoa	11	190.194	0.26
15	China (Taipei)	48	188.879	0.26
16	Canada	5	158.663	0.22
17	UAE	1	105.000	0.14
18	Brunei Darussalam	20	95.749	0.13
19	Russia Federation	2	94.000	0.13
20	Indonesia	12	89.752	0.12
21	Australia	5	69.538	0.10
22	Seychelles	12	49.077	0.07
23	Luxembourg	3	47.277	0.06
24	Republic of Mauritius	3	39.584	0.05
25	Macau (SAR)	2	39.530	0.05
26	Norway	1	30.564	0.04
27	Republic of the Marshall Island	3	26.509	0.04
28	Germany	5	19.774	0.03
29	Lebanon	1	14.024	0.02
30	Switzerland	3	9.560	0.01
31	Ireland	1	8.053	0.01
32	Sri Lanka	2	7.993	0.01
33	Philippines	2	7.173	0.01
34	New Zealand	1	6.950	0.01
35	Qatar	1	4.500	0.01
36	Bangladesh	2	4.433	0.01
37	Republic of Liberia	1	3.500	0.00
38	Austria	1	2.865	0.00
39	Belize	2	2.310	0.00
40	Sweden	1	2.050	0.00
41	South Africa	1	1.309	0.00
42	Cook Islands	1	1.150	0.00
43	Laos	1	0.883	0.00
44	Estonia	1	0.852	0.00
45	Cambodia	1	0.770	0.00
46	Afghanistan	1	0.653	0.00
47	Brazil	1	0.180	0.00
48	Italy	1	0.099	0.00
	<b>Total</b>	<b>1843</b>	<b>72761.601</b>	<b>100</b>
	<b>SEZ Total</b>	<b>114</b>	<b>2125.745</b>	<b>2.84</b>
	<b>Grand Total</b>	<b>1957</b>	<b>74887.346</b>	

\*British Overseas Territories

<https://www.dica.gov.mm>

มูลค่าการลงทุนตามประเภทสาขาการลงทุนที่สำคัญ

โดยมีสาขาการลงทุน 3 อันดับแรก ได้แก่ พลังงาน ร้อยละ 27.98 น้ำมันเชื้อเพลิงและก๊าซธรรมชาติ ร้อยละ 20.25 และอุตสาหกรรมการผลิต ร้อยละ 15.42

**FOREIGN INVESTMENT OF EXISTING PROJECTS AS OF 31/8/2024**

**(BY SECTOR)**

(US\$ in million )

Sr. No.	Particulars	Existing Projects		
		No.	Approved Amount	%
1	Power	46	20356.027	27.98
2	Oil and Gas	60	14734.570	20.25
3	Manufacturing	1317	11219.489	15.42
4	Transport & Communication	49	11116.490	15.28
5	Real Estate	50	5241.342	7.20
6	Hotel and Tourism	62	2721.510	3.74
7	Mining	8	2362.507	3.25
8	Livestock & Fisheries	61	706.176	0.97
9	Industrial Estate	8	440.669	0.61
10	Agriculture	42	406.940	0.56
11	Construction	1	65.000	0.09
12	Services	139	3390.881	4.66
	<b>Total</b>	<b>1843</b>	<b>72761.601</b>	<b>100</b>
	<b>SEZ Total</b>	<b>114</b>	<b>2125.745</b>	<b>2.84</b>
	<b>Grand Total</b>	<b>1957</b>	<b>74887.346</b>	

<https://www.dica.gov.mm>



## 6. ต้นทุนด้านต่างๆ

### 1) ต้นทุนบุคลากร แรงงาน

อัตราค่าตอบแทนมีความแตกต่างกัน ขึ้นอยู่กับการศึกษา ประสบการณ์ ความสามารถ ลักษณะงาน ตำแหน่งงาน ประเภทธุรกิจหรือองค์กร

ตำแหน่งงาน	อัตราค่าจ้าง (จ๊าด)		
	Minimum	Median	Maximum
Managing Director	3,000,000	6,000,000	9,000,000
Director	750,000	1,000,000	1,500,000
General Manager	500,000	750,000	1,000,000
Manager	300,000	500,000	750,000
Accountant	250,000	300,000	350,000
Sales Staff	180,000	200,000	230,000
Driver	200,000	250,000	300,000
Security Guard	180,000	200,000	250,000
General Worker	180,000	200,000	250,000

<https://www.dica.gov.mm/en/news/cost-doing-business-myanmar-survey-report-2024>

### เมียนมาปรับขึ้นค่าแรง รวมเป็น “6,800 จ๊าดต่อวัน” มีผล 1 ส.ค. 67

เมื่อวันที่ 9 ส.ค. 67 เมียนมาประกาศ “ปรับขึ้นค่าแรง” รวมเป็น 6,800 จ๊าดต่อวัน โดยกำหนดให้ค่าแรงขั้นต่ำ คือ 4,800 จ๊าดต่อวัน และเพิ่มให้ Allowance 2,000 จ๊าดต่อวัน โดยมีผลตั้งแต่ 1 ส.ค. 67

โดยการปรับขึ้นค่าแรงจากเดิม 5,800 เป็น 6,800 จ๊าดต่อวันดังกล่าว มีข้อดีคือเพิ่มกำลังซื้อและเพิ่มปริมาณเงินหมุนเวียนในระบบมากขึ้น ส่งเสริมให้เกิดการซื้อขายจับจ่ายใช้สอยมากขึ้น อย่างไรก็ตาม การที่มีปริมาณเงินในระบบมากขึ้นอาจส่งผลกระทบต่อเงินอ่อนค่าหรือเงินเฟ้อมากขึ้น รวมทั้งอาจส่งผลกระทบต่อต้นทุนค่าแรงของธุรกิจ ซึ่งอาจส่งผลต่อการปรับราคาสินค้าหรือบริการให้สูงขึ้น

กล่าวได้ว่าเรื่องค่าแรงเป็นหนึ่งในปัจจัยสำคัญของธุรกิจ ทั้งการหากำลังแรงงานและต้นทุนแรงงานที่เกิดขึ้น โดยเฉพาะธุรกิจที่ดำเนินการหรือผลิตในเมียนมา สิ่งสำคัญคือการติดตามสถานการณ์และปรับแผนธุรกิจให้สอดคล้องรองรับ เช่น ต้นทุนค่าแรง อัตราแลกเปลี่ยน ภาวะเบียดเบียนที่เกี่ยวข้อง การขนส่งโลจิสติกส์ แผนการตลาด เพราะไม่ว่าอะไรจะเกิดขึ้น ตลาดเมียนมายังมีความต้องการสินค้าและบริการ แม้มีความท้าทายหลายประการก็ตาม

## 2) ต้นทุนสาธารณูปโภค

### การไฟฟ้า:ค่าใช้จ่ายในบ้าน (MMK)

ค่าบริการมิเตอร์(ต่อเดือน)	Kyat
1-50 ยูนิต	50
51-100 ยูนิต	100
101-200 ยูนิต	150
201 ยูนิตขึ้นไป	300

<https://moep.gov.mm/mm/ignite/page/593>

### การไฟฟ้า:ค่าใช้จ่ายในการทำงาน (MMK)

ค่าบริการมิเตอร์(ต่อเดือน)	Kyat
1-5000 ยูนิต	250
5001-20000 ยูนิต	400
20001 ยูนิตขึ้นไป	500

<https://moep.gov.mm/mm/ignite/page/593>

การประปา: ค่าน้ำและสุขาภิบาล (Kyat)		
ธุรกิจการค้า	880	โดยคำนวณต่อลูกบาศก์เมตร

## 3) ภาษี

### 1) ภาษีเงินได้นิติบุคคล (Corporate Income Tax)

ภาษีเงินได้นิติบุคคล สำหรับบริษัทต่างชาติที่จัดตั้งขึ้นตามกฎหมายการลงทุนต่างประเทศถือว่าเป็นผู้มีถิ่นพำนักในเมียนมา ต้องเสียภาษีเงินได้นิติบุคคลในอัตรา 25% ส่วนสาขาจดทะเบียนของหน่วยงานต่างประเทศที่ไม่ได้รับสิทธิประโยชน์ต้องเสียภาษีเงินได้นิติบุคคลในอัตรา 35%

### 2) ภาษีการค้า (Commercial Tax)

ภาษีการค้าเป็นภาษีที่เก็บจากสินค้าที่มีการนำเข้าหรือผลิตในเมียนมา ต้องเสียภาษีในอัตรา 3% ถึง 100% ขึ้นกับประเทศของสินค้า โดยเฉลี่ยเสียภาษีในอัตรา 5%

### 3) ภาษีการค้าที่เก็บจากการส่งออก

การส่งออกทั้งหมดได้รับการยกเว้นภาษีการค้า ยกเว้นสินค้าพิเศษต่อไปนี้

ที่	สินค้า	อัตราภาษี (%)
1	น้ำมันดิบ	5
2	ก๊าซธรรมชาติ	8
3	ไม้สักไม้เนื้อแข็งและไม้แปรรูป	50
4	หยกและอัญมณีที่มีค่า	30
5	เครื่องประดับที่ทำจากหยกและหิน อัญมณี	10



#### 4) ภาษีรายได้ส่วนบุคคลสำหรับชาวต่างชาติ (Personal Income Tax)

ภาษีรายได้ส่วนบุคคลสำหรับชาวต่างชาติ หมายถึงภาษีที่เก็บจากพลเมืองและชาวต่างชาติที่มีถิ่นพำนักในเมียนมาหรือผู้ที่พำนักในเมียนมา รายละเอียดดังนี้

ระดับรายได้สุทธิต่อปี (จ๊าด)	อัตรภาษี (%)
1 - 2,000,000	0
2,000,001 - 10,000,000	5
10,000,001 - 30,000,000	10
30,000,001 - 50,000,000	15
50,000,001 - 70,000,000	20
มากกว่า 70,000,001	25

ที่มา: [https://www.ird.gov.mm/sites/default/files/Union\\_taxation\\_law\\_2024.pdf](https://www.ird.gov.mm/sites/default/files/Union_taxation_law_2024.pdf).

#### 7. การจัดตั้งบริษัท

##### 1) ประเภทนิติบุคคล

ในการเริ่มต้นธุรกิจ การจดทะเบียนเป็นนิติบุคคลตามกฎหมายในประเทศใดประเทศหนึ่งเป็นเงื่อนไขสำคัญกฎหมายที่เกี่ยวข้องกับห้างหุ้นส่วนบริษัทของเมียนมา ได้แก่ **กฎหมายว่าด้วยบริษัทของเมียนมา ค.ศ. 2017 (Myanmar Companies law 2017: MCL 2017)** กฎหมายดังกล่าวกำหนดให้ห้างหุ้นส่วนและบริษัทตามลักษณะของวัตถุประสงค์ หุ้นส่วน ผู้ถือหุ้น ตลอดจนถึงเงินทุนของบริษัท

##### สาระสำคัญของกฎหมาย

กฎหมายดังกล่าวต้องการที่จะทำให้กฎหมายที่เกี่ยวข้องกับบริษัทของเมียนมาสอดคล้องกับมาตรฐานสากลมากยิ่งขึ้น โดยมีประเด็นสำคัญ ได้แก่

##### 1) การเปลี่ยนนิยามของบริษัทต่างชาติ

กฎหมายว่าด้วยบริษัทเมียนมา ค.ศ.2017 มีการเปลี่ยนแปลงคำนิยามของคำว่า “บริษัทต่างชาติ (Foreign Company)” ตามมาตรา 1 (c) (xiv) โดยการให้บริษัทที่ดำเนินการในเมียนมา **ซึ่งมีบริษัทต่างชาติ และ/หรือคนต่างชาติเป็นเจ้าของหรือมีอำนาจกำกับดูแลทั้งโดยตรงและโดยอ้อม หรือเป็นเจ้าของหุ้นน้อยกว่าร้อยละ 35** ยังคงเป็นบริษัทเมียนมาตามกฎหมาย การเปลี่ยนแปลงดังกล่าวยอมทำให้บริษัทที่มีชาวต่างชาติเป็นผู้ถือหุ้นที่ไม่เกินร้อยละ 35 สามารถดำเนินกิจการที่เคยสงวนไว้เฉพาะกับคนเมียนมาเท่านั้น ตลอดจนถึงสิทธิในการเช่าที่ดินระยะยาวในเมียนมาด้วย

## 2) การประสานงานและการจัดตั้งบริษัทที่มีความสะดวกยิ่งขึ้น

เพื่อให้การจัดตั้งบริษัทที่มีความสะดวกยิ่งขึ้น กฎหมายว่าด้วยบริษัทเมียนมา ค.ศ.2017 วางเงื่อนไขให้ผู้ถือหุ้นเพียงคนเดียวสามารถเป็นเจ้าของบริษัทได้ จากเดิมที่กำหนดให้ต้องมีผู้ถือหุ้น 2 คน อย่างไรก็ตาม ในกรณีที่บริษัทมหาชน จะต้องมีการแต่งตั้งผู้จัดการอย่างน้อย 3 คน โดยต้องมีชาวเมียนมาเป็นผู้จัดการอย่างน้อยที่สุด 1 คน ที่เป็นผู้พำนักอาศัยในเมียนมาเป็นปกติ

นอกจากเงื่อนไขข้างต้นแล้ว ขั้นตอนการจดทะเบียนก็ได้กำหนดให้มีความสะดวกในการดำเนินการยิ่งขึ้น เช่น สามารถให้ผู้รับมอบอำนาจดำเนินการจดทะเบียนได้ (มาตรา 419 (a)) เป็นต้น นอกจากนี้ Directorate of Investment and Company Administration (DICA) ยังได้กำหนดให้การจดทะเบียนบริษัทในเมียนมาสามารถดำเนินการผ่านช่องทางออนไลน์ได้ ตั้งแต่ขั้นตอนการยื่นเอกสาร การเก็บข้อมูลเอกสาร และการระบุตัวตน (มาตรา 421 (b)) ตลอดจนการลงนามในเอกสารไม่จำเป็นต้องใช้การลงนามในเอกสารฉบับจริง แต่สามารถใช้การลงนามอิเล็กทรอนิกส์ตามมาตรา 1 (c) (xxxvii)

## 3) การกำหนดภาระหน้าที่ของบริษัทขนาดเล็ก (Small Company)

กฎหมายว่าด้วยบริษัทฉบับใหม่ของเมียนมาได้กำหนดให้มี “บริษัทขนาดเล็ก” (Small Company) ซึ่งประกอบด้วยลูกจ้างไม่เกิน 30 คน และมีรายรับในปีการเงินก่อนหน้าไม่น้อยกว่า 50 ล้านจ๊าด เพื่อลดภาระที่บริษัทขนาดเล็กต้องดำเนินการ เช่น ไม่ต้องมีการจัดประชุมประจำปี (มาตรา 146 (e)) ไม่ต้องจัดทำงบการเงินสำหรับการตรวจสอบบัญชีประจำปี (มาตรา 257 (c)) อย่างไรก็ตาม บริษัทขนาดเล็กยังคงต้องจัดทำรายงานการเงินของบริษัทอยู่ (มาตรา 258) ซึ่งการลดภาระดังกล่าวจะช่วยให้บริษัทขนาดเล็กสามารถดำเนินการได้อย่างคล่องตัวมากยิ่งขึ้น

## 4) เงื่อนไขการเป็นบริษัทจำกัดมหาชน

ตามกฎหมายได้กำหนดให้บริษัทจำกัดมหาชน คือ บริษัทที่มีผู้ถือหุ้นตั้งแต่ 50 คนขึ้นไป ซึ่งสามารถขายหุ้นต่อสาธารณะได้ (มาตรา 2 (a) (i)) และกฎหมายได้กำหนดให้บริษัทจำกัดสามารถจดทะเบียนเปลี่ยนแปลงสถานะเป็นบริษัทมหาชนจำกัดได้ หากเข้าเงื่อนไขตามที่กฎหมายกำหนด และบริษัทมหาชนจำกัดก็สามารถขอจดทะเบียนเปลี่ยนแปลงสถานะเป็นบริษัทจำกัดได้เช่นเดียวกัน (มาตรา 57 (b)) โดยบริษัทมหาชนจำกัดต้องเตรียมเอกสารการจดทะเบียนบริษัทสำหรับการตรวจสอบเสมอ

## 5) การกำหนดหน้าที่ของกรรมการ (Director)

กฎหมายฉบับดังกล่าวได้มีการกำหนดอำนาจและหน้าที่ของกรรมการไว้หลายส่วนเพื่อให้มีความชัดเจนว่ากรรมการบริหารจะต้องทำงานอย่างไร เช่น กฎหมายได้กำหนดให้กรรมการจะต้องกระทำการต่าง ๆ ด้วยความระมัดระวัง (Care and Diligence) เยี่ยงวิญญูชน (Reasonable Person) พึงกระทำในสถานการณ์นั้น ๆ (มาตรา 165) และจะต้องกระทำการด้วยเจตนาอันดี โดยยึดผลประโยชน์สูงสุดของบริษัท (มาตรา 166) ประกอบกับกรรมการต้องไม่ใช้ข้อมูลหรือตำแหน่งของตนแสวงหาประโยชน์ให้กับตนเอง หรือก่อให้เกิดความเสียหายต่อบริษัท (มาตรา 167 – 168) เป็นต้น

**เงื่อนไขที่สำคัญ**ของการจัดตั้งบริษัท ประเภทจำกัดความรับผิดชอบตามจำนวนหุ้น (company limited by share) นั้น กฎหมาย MCL 2017 กำหนดให้การจัดตั้งบริษัทจำกัดจะต้องประกอบไปด้วย

1. ชื่อบริษัท
2. ธรรมนูญของบริษัท
3. ออกหุ้นอย่างน้อย 1 หุ้น
4. ผู้ถือหุ้นอย่างน้อย 1 ราย
5. กรรมการบริษัทอย่างน้อย 1 คน ซึ่งจะมีสัญชาติอะไรก็ได้แต่จะต้องเป็นผู้ที่มีถิ่นที่อยู่ในเมียนมา
6. มีที่อยู่จดทะเบียนบริษัทในประเทศเมียนมา

### **แนวทางการจดทะเบียนบริษัท**

#### **(1) เอกสารและข้อมูลที่ใช้สำหรับจดทะเบียนบริษัทเอกชนจำกัด**

- ก. ชื่อที่จะใช้เป็นชื่อบริษัท
- ข. ประเภทของบริษัทที่ต้องการจดทะเบียน
- ค. ชื่อเต็ม และที่อยู่ของผู้ยื่นขอจดทะเบียนทุกคน
- ง. ชื่อเต็ม วันเดือนปีเกิด เพศ สัญชาติ และที่อยู่ของกรรมการแต่ละคน และเลขานุการของบริษัท (ถ้ามี)
- จ. ที่อยู่ที่จะใช้เป็นที่อยู่สำหรับจดทะเบียนบริษัท และสำหรับส่งเอกสารทางราชการ
- ฉ. ที่อยู่ที่ใช้เป็นสำนักงานหลัก หากแตกต่างจากที่อยู่ตามข้อ จ.
- ช. รายละเอียดเพิ่มเติม ดังนี้
  - ชื่อเต็ม และที่อยู่ของผู้ถือหุ้นทุกคนที่อยู่ในบริษัท
  - สมาชิกที่ร่วมในการจัดตั้งบริษัทจะต้องออกหนังสือรับรองว่าเป็นผู้ถือหุ้นของบริษัท และชื่อหุ้นที่จะแบ่งให้จริง
  - จำนวน และชนิดของหุ้นของผู้ถือหุ้นแต่ละราย
  - สกูลเงินหลักที่บริษัทจะใช้ในการทำธุรกรรม
  - จำนวน (ถ้ามี) ที่ผู้ถือหุ้นตกลงจะจ่ายค่าหุ้น
  - หุ้นได้ถูกชำระเต็มจำนวน หรือไม่ในขณะที่จดทะเบียน

## ขั้นตอนการจดทะเบียน

กฎหมาย MCL 2017 ได้กำหนดให้ ผู้ประสงค์จะขอจดทะเบียนบริษัทในเมียนมา ต้องยื่นขอจดทะเบียนออนไลน์ที่ระบบ Myanmar Companies Online Registry (MyCo) ของ DICA เท่านั้น ซึ่งเป็นระบบจดทะเบียนผ่านทางเว็บไซต์ <https://www.myco.dica.gov.mm/> โดยมีขั้นตอนสำคัญ ดังนี้

### - สร้างบัญชี MyCO Account : เพื่อใช้ในการเข้าระบบยื่นเอกสารออนไลน์

**DICA** DIRECTORATE OF INVESTMENT AND COMPANY ADMINISTRATION  
Myanmar Companies Online (MyCO)

HOME MYCO GUIDES COMPANY SEARCH HELP CREATE AN ACCOUNT LOGIN

Create Account

IF YOU WOULD LIKE TO REGISTER A NEW COMPANY OR ORDER COMPANY DOCUMENTS, YOU WILL NEED TO CREATE AN ACCOUNT TO ACCESS THE REGISTRY. COMPLETE THIS FORM TO CREATE AN ACCOUNT. ALL ACCOUNTS REQUIRE AN EMAIL ADDRESS TO ACCESS THE SYSTEM AND RECEIVE SYSTEM NOTIFICATIONS.

Click here to indicate you have read and agree to the Terms and Conditions of the Myanmar Companies Online.

**General**

Name Of Business (Optional)

Full Name In English \*

Full Name In Myanmar (Optional)

Phone

Email Address \*

Re-enter Email Address \*

Street Number and Street Name \*

Unit, Level, Etc.

Quarter/City/Township \* State/Region \* Country \* Postal Code

Myanmar

**User Info**

Login Id and Password must be 6-20 characters long, English and/or numeric. Passwords must have at least 1 number and 1 letter and may also have the following special characters: !@#\$%^&\*()\_+.

Login ID \*

New Password \*

Confirm Password \*

เตรียมข้อมูลสำหรับเติมลงในแบบฟอร์มคำขอการยื่นขอจดทะเบียน โดยแบบฟอร์มและค่าธรรมเนียมอาจแตกต่างกันไปตามประเภทนิติบุคคล ทั้งนี้ข้อมูลที่ต้องกรอกลงในแบบฟอร์ม ได้แก่

- Company Name : ชื่อบริษัทเป็นภาษาอังกฤษ และ ภาษาเมียนมา (ไม่บังคับว่าจะมีต้องภาษาเมียนมาด้วย)
- Company Contact Details : รายละเอียดข้อมูลสำหรับติดต่อบริษัท ที่อยู่สำนักงานที่จดทะเบียน สถานที่หลักที่ประกอบธุรกิจ
- Directors and Secretary : กรรมการ / เลขานุการ (ถ้ามี) โดยต้องลงทะเบียนรายชื่อกรรมการบริษัททั้งหมด และแนบสำเนาหน้าพาสปอร์ต (ชาวต่างชาติ) หรือบัตรประจำตัว (N.R.C) คนเมียนมา
- Share Capital Structure and Members: ข้อมูลโครงสร้างการถือหุ้นและผู้ถือหุ้น โดยหากบริษัทมีผู้ถือหุ้นใหญ่หรือถูกควบคุมโดย Ultimate Holding Company (UHC) จะต้องให้ข้อมูล UHC ด้วย
- Company Constitution: ธรรมนูญบริษัท

## ยื่นแบบฟอร์มคำขอจดทะเบียนออนไลน์

- เข้าสู่ระบบ MyCO และเลือกที่ลิงค์ Register a New Company
- เลือกรูปแบบนิติบุคคลที่ต้องการจดทะเบียน
- กรอกแบบฟอร์มให้ครบถ้วนสมบูรณ์
- ชำระค่าธรรมเนียมและส่งแบบฟอร์มคำขอจดทะเบียนผ่านระบบ MyCo

## การรับใบรับรองการจดทะเบียนจัดตั้งบริษัท

เมื่อยื่นคำขอจดทะเบียนผ่านระบบออนไลน์แล้ว ข้อมูลจะถูกส่งไปที่นายทะเบียนเพื่อตรวจสอบ ซึ่งโดยทั่วไปหากข้อมูลครบถ้วนสมบูรณ์ นายทะเบียนจะอนุมัติคำขอภายใน 2-3 วัน เมื่อคำขอจดทะเบียนได้รับการอนุมัติแล้ว DICA จะส่งใบรับรองการจัดตั้งบริษัท (Certificate of Incorporation) ให้แก่ผู้ยื่นขอจดทะเบียนผ่านทางอีเมลที่ลงทะเบียนไว้ โดยบุคคลทั่วไปจะสามารถเข้าถึงข้อมูลบริษัทที่จดทะเบียนได้ผ่านทางระบบ MyCO

## ระยะเวลาในการจดทะเบียนจัดตั้งบริษัท

2-3 วันหลังจากกรอกข้อมูลและยื่นเอกสารประกอบครบถ้วน

## ค่าธรรมเนียมการขอจดทะเบียน

ประเภทนิติบุคคล	จำกัด
A-1   Application for incorporation as a <b>private company</b> limited by shares	150,000
A-2   Application for incorporation as a <b>public company</b> limited by shares	2,500,000
A-3   Application for incorporation as a company limited by guarantee	150,000
A-4   Application for incorporation as an unlimited company	150,000
A-5   Application for registration by association as a company limited by guarantee	500,000
A-6   Application for registration as a private company limited by shares under the Special Company Act 1950	150,000
A-7   Application for registration as a public company limited by shares under the Special Company Act 1950	2,500,000
A-8   Application for registration as an overseas corporation	150,000

## ระบบบัญชี

กฎหมายเมียนมากำหนดให้บริษัทต้องมีการแต่งตั้งผู้ตรวจสอบบัญชี เป็นผู้สอบบัญชีรับอนุญาต (Practicing Accounting: PA) จากสภาการบัญชีแห่งเมียนมา (The Myanmar Accountancy Council: MAC) ผู้ตรวจสอบบัญชีจะถูกเสนอชื่อและแต่งตั้งในการประชุมสามัญประจำปี ทำหน้าที่ในการตรวจสอบงบการเงินบริษัท ซึ่งงบการเงินนี้ต้องใช้ประกอบการเสียภาษี และใช้นำเสนอต่อที่ประชุมประจำปีของผู้ถือหุ้น

สำหรับการประชุมประจำปีของผู้ถือหุ้น มีการดำเนินงาน ดังนี้

- การประชุมสามัญประจำปีแรกจะต้องจัดภายใน 18 เดือนนับจากวันที่เริ่มดำเนินกิจการ
- การประชุมปีต่อไปต้องจัดภายในรอบระยะเวลาไม่เกิน 15 เดือน
- ในการประชุมสามัญประจำปีจะมีการเลือกตั้งผู้อำนวยการบริษัทแต่งตั้งผู้ตรวจสอบงบการเงิน และการตรวจสอบทางการเงิน
- งบการเงินและรายงานของผู้อำนวยการต้องได้รับการอนุมัติจากผู้ถือหุ้นภายใน 21 วันนับจากวันประชุมสามัญประจำปี
- ต้องมีการยื่นรายงานประจำปีไปยัง สำนักงานทะเบียนบริษัท (Company Registration Office: CRO) ที่ย่างกุ้งหรือเนปิดอร์ ในรายงานต้องมีข้อมูลวันที่ประชุม ข้อมูลเกี่ยวกับผู้ถือหุ้น รายชื่อกรรมการ โครงสร้างเงินทุนของบริษัท

### ข้อควรรู้เกี่ยวกับสภาการบัญชีและมาตรฐานการบัญชีเมียนมา

สภาการบัญชี แห่งเมียนมา (The Myanmar Accountancy Council: MAC) เป็นหน่วยงานที่ออกใบอนุญาต ผู้สอบบัญชีรับอนุญาต (Practicing Accounting: PA) โดยสถาบันผู้สอบบัญชีรับอนุญาต (Myanmar Institute of Certified Public Accountants: MICPA) ซึ่งอยู่ภายใต้การดูแลของ MAC ทำหน้าที่ดูแลผู้ประกอบการวิชาชีพบัญชี ผู้ที่จะเป็นผู้สอบบัญชีรับอนุญาตจำกัดให้เฉพาะชาวเมียนมาเท่านั้น ผู้สอบบัญชีรับอนุญาตสามารถลงนามรับรองในรายงานประจำปี

เมียนมาใช้มาตรฐานการบัญชีเมียนมา (Myanmar Accounting Standards: MAS) และมาตรฐานรายงานทางการเงินเมียนมา (Myanmar Financial Reporting Standards: MFRS) ที่อ้างอิงจากมาตรฐานรายงานทางการเงินระหว่างประเทศ (international Financial Reporting Standards IFRS) ฉบับปี 2010 ยกเว้นมาตรฐานต่อไปนี้:

- IFRS 9: เครื่องมือทางการเงิน (Financial Instruments)
- IFRS 10: การจัดทำงบการเงินรวม (Consolidated Financial Statements)
- IFRS 11: Joint Arrangements Myanmar Business Guide 23
- IFRS 12: เปิดเผยผลประโยชน์ในหน่วยงานอื่น ๆ
- IFRS 13: การวัดมูลค่ายุติธรรม (Fair Value Measurement)

## 8. กฎหมายการลงทุนในเมียนมา

การลงทุนของนักลงทุนต่างชาติในเมียนมาโดยจะถูกกำหนดโดยกฎหมายว่าด้วยการลงทุนเมียนมา 2016 (Myanmar Investment Law 2016: MIL) เป็นหลัก โดยกฎหมายดังกล่าวถือเป็นโอกาสให้นักลงทุนต่างชาติสามารถเข้ามาลงทุนโดยมีแนวทางที่ชัดเจนมากขึ้น นอกจากนี้ยังมีสิ่งจูงใจให้นักลงทุนเพื่อเข้ามาดำเนินธุรกิจ ในเมียนมา คือ การให้สิทธิเช่าที่ดินระยะยาว และสิทธิพิเศษทางภาษี โดยมีการแบ่งประเภทการลงทุน และสิทธิประโยชน์ตามระดับการพัฒนาของพื้นที่ โดยการขอรับสิทธิประโยชน์ทางภาษีนี้นักลงทุนจะต้องทำการพิจารณาว่า พื้นที่ที่สนใจเข้าไปลงทุนดังกล่าว นั้น เป็นพื้นที่ที่เป็นพื้นที่ที่ได้รับการส่งเสริมการลงทุนในระดับใด รวมไปถึงประเภทกิจการที่ลงทุนนั้นเป็นประเภทกิจการที่จะสามารถขอสิทธิการส่งเสริมการลงทุนนี้ได้อย่างไรบ้าง

### กฎหมาย กฎ หรือระเบียบอื่น ๆ ภายใต้ Myanmar Investment Law 2016

ประเภท กฎ/ ประกาศ	รายชื่อกฎหมาย	สาระสำคัญ
กฎหมาย	กฎหมายว่าด้วยการลงทุนเมียนมา 2016	วางหลักการในการลงทุนในเมียนมา ทั้งในลักษณะโครงการลงทุน ข้อห้าม และสิทธิประโยชน์ต่าง ๆ
กฎ	กฎว่าด้วยการลงทุนในเมียนมา 2016	ขยายความเกี่ยวกับขั้นตอนตามกฎหมายว่าด้วยการลงทุน 2016 เช่น กระบวนการยื่นขอทำการลงทุนในเมียนมา ตั้งแต่การยื่นข้อเสนอโครงการ จนถึงขั้นตอนการรายงานต่อคณะกรรมการส่งเสริมการลงทุน และกระบวนการขอรับการยกเว้น หรือบรรเทาภาระทางภาษีทางภาษี ตลอดจนถึงสิทธิประโยชน์อื่น ๆ ลักษณะโครงการตามกฎหมายต่าง ๆ ตามกฎหมายข้างต้น เป็นต้น
ประกาศ	ประกาศคณะกรรมการส่งเสริมการลงทุน 10/2017 ว่าด้วยพื้นที่ส่งเสริมการลงทุน	ประกาศดังกล่าวกำหนดพื้นที่ในเมียนมาซึ่งผู้ลงทุนจะได้รับการยกเว้นและบรรเทาภาษีตามระดับการพัฒนาของพื้นที่ โดยการลงทุนในแต่ละพื้นที่ ผู้ลงทุนจะได้รับสิทธิประโยชน์แตกต่างกันออกไป
	ประกาศคณะกรรมการส่งเสริมการลงทุน 11/2017 ว่าด้วยการส่งเสริมการลงทุนที่คณะกรรมการส่งเสริมการลงทุนในระดับภูมิภาคหรือระดับรัฐ	ประกาศดังกล่าวให้รายละเอียดมูลค่าการลงทุนที่ผู้ลงทุนสามารถยื่นต่อคณะกรรมการส่งเสริมการลงทุนในระดับภูมิภาคให้อนุมัติได้โดยตรง โดยมูลค่าการลงทุนต้องไม่เกิน 5 ล้านดอลลาร์ หรือประมาณ 6,000 ล้านบาท
	ประกาศคณะกรรมการส่งเสริมการลงทุน 13/2017 ว่าด้วยการจัดประเภทภาคส่วนที่รับการส่งเสริมการลงทุน	ประกาศฉบับดังกล่าวจะให้รายละเอียดประเภทของธุรกิจที่ได้รับการส่งเสริมการลงทุนทั้งหมด อย่างไรก็ตาม ประเภทธุรกิจที่ได้รับการส่งเสริมการลงทุนอาจมีการเปลี่ยนแปลง ผู้ลงทุนอาจต้องหมั่นตรวจสอบประกาศเพิ่มเติม

ประเภท กฎ/ ประกาศ	รายชื่อกฎหมาย	สาระสำคัญ
	ประกาศคณะกรรมการส่งเสริมการลงทุน 17/2017 ประเภทการลงทุนถูกจำกัด	ประกาศดังกล่าวจะกำหนดประเภทกิจการซึ่งมีข้อจำกัดในการลงทุน 4 ลักษณะดังนี้ 1) การลงทุนที่ทำได้โดยรัฐบาลกลางของเมียนมาเท่านั้น 2) การลงทุนที่ชาวต่างชาติไม่สามารถลงทุนได้ 3) การลงทุนที่ได้รับอนุญาตให้กระทำได้เฉพาะกิจการร่วมค้ากับหน่วยงานที่คนสัญชาติเมียนมาเป็นเจ้าของ หรือกับประชาชนเมียนมา 4) การลงทุนที่สามารถดำเนินการโดยได้รับอนุมัติจากกระทรวงที่เกี่ยวข้อง

สำหรับนักลงทุนที่ต้องการจะเข้ามาลงทุนในเมียนมาในเบื้องต้น ต้องพิจารณากิจการการลงทุนของตนว่าไม่เข้าข่ายประเภทธุรกิจที่ห้ามลงทุนในประเภทเมียนมาตามมาตรา 41 ของกฎหมายว่าด้วยการลงทุนในเมียนมา ค.ศ. 2016 ได้แก่ประเภทธุรกิจ ดังนี้

- 1) การลงทุนที่อาจทำให้มีการนำเทคโนโลยี ยา พืช สัตว์ และอุปกรณ์ที่ยังอยู่ระหว่างการทดลองในต่างประเทศ หรือที่ยังไม่ได้รับอนุญาตให้ใช้ ปลุก หรือเพาะปลูก เว้นแต่การลงทุนที่มีวัตถุประสงค์เพื่อการวิจัยและพัฒนา
- 2) การลงทุนที่อาจมีผลกระทบต่อสาธารณสุข
- 3) การลงทุนที่อาจก่อให้เกิดผลกระทบต่อสิ่งแวดล้อมตามธรรมชาติและระบบนิเวศน์
- 4) การลงทุนที่เกี่ยวข้องกับการผลิตสินค้าหรือให้บริการที่เป็นการต้องห้ามตามกฎหมายที่ใช้บังคับ

หลังจากพิจารณาแล้วว่าประเภทการลงทุนของนักลงทุนไม่เข้าข่ายลักษณะกิจกรรมต้องห้าม ต้องพิจารณาต่อไปว่าการลงทุนมีลักษณะสำคัญตามกฎหมายว่าด้วยการลงทุนแห่งเมียนมา 2016 มาตรา 36 ที่กำหนดให้ต้องส่งแบบเสนอโครงการต่อคณะกรรมการส่งเสริมการลงทุนของเมียนมา (MIC : Myanmar Investment Committee) โดยเฉพาะการลงทุนที่มีความสำคัญตามยุทธศาสตร์ชาติของเมียนมา การลงทุนที่มีมูลค่าการลงทุนสูง และการลงทุนที่อาจก่อให้เกิดผลกระทบต่อสิ่งแวดล้อมและชุมชน โครงการที่จำเป็นตามยุทธศาสตร์ชาติ และไม่ติดเงื่อนไขที่เป็นข้อจำกัด ได้แก่ 1) การลงทุนที่จะต้องดำเนินการโดยรัฐบาลกลางของเมียนมาเท่านั้น 2) การลงทุนที่ไม่ได้รับอนุญาตให้ดำเนินโดยนักลงทุนต่างชาติ 3) การลงทุนที่ได้รับอนุญาตให้กระทำได้เฉพาะกิจการร่วมค้ากับหน่วยงานที่คนสัญชาติเมียนมาเป็นเจ้าของ หรือกับประชาชนเมียนมา 4) การลงทุนที่ได้ดำเนินการโดยการอนุมัติจากกระทรวงที่เกี่ยวข้อง โดยประเภทของกิจการที่ถูกจำกัดดังกล่าวปรากฏในประกาศคณะกรรมการส่งเสริมการลงทุน 17/2017 ประเภทการลงทุนถูกจำกัด จึงจะทำให้ให้นักลงทุนเข้าใจได้มากขึ้นว่าสามารถลงทุนในประเภทกิจการที่ต้องการได้หรือไม่ และตั้งอยู่บนเงื่อนไขใด ในการขออนุญาตลงทุนตามกิจการที่กำหนดโดยกระบวนการขั้นตอนในการยื่นขอจดทะเบียน



## มาตรการส่งเสริมการลงทุนในเมียนมา

เพื่อจูงใจให้เกิดการลงทุนในเมียนมา รัฐบาลเมียนมาได้มีการกำหนดสิทธิประโยชน์เพื่อจูงใจให้เกิดการลงทุน โดยลักษณะการส่งเสริมการลงทุนจะอยู่ในรูปของข้อยกเว้นทางภาษี ประโยชน์จากการใช้ที่ดิน และประโยชน์ทางศุลกากร กฎหมายดังกล่าว ได้แก่ **กฎหมายว่าด้วยการลงทุนเมียนมา 2016**

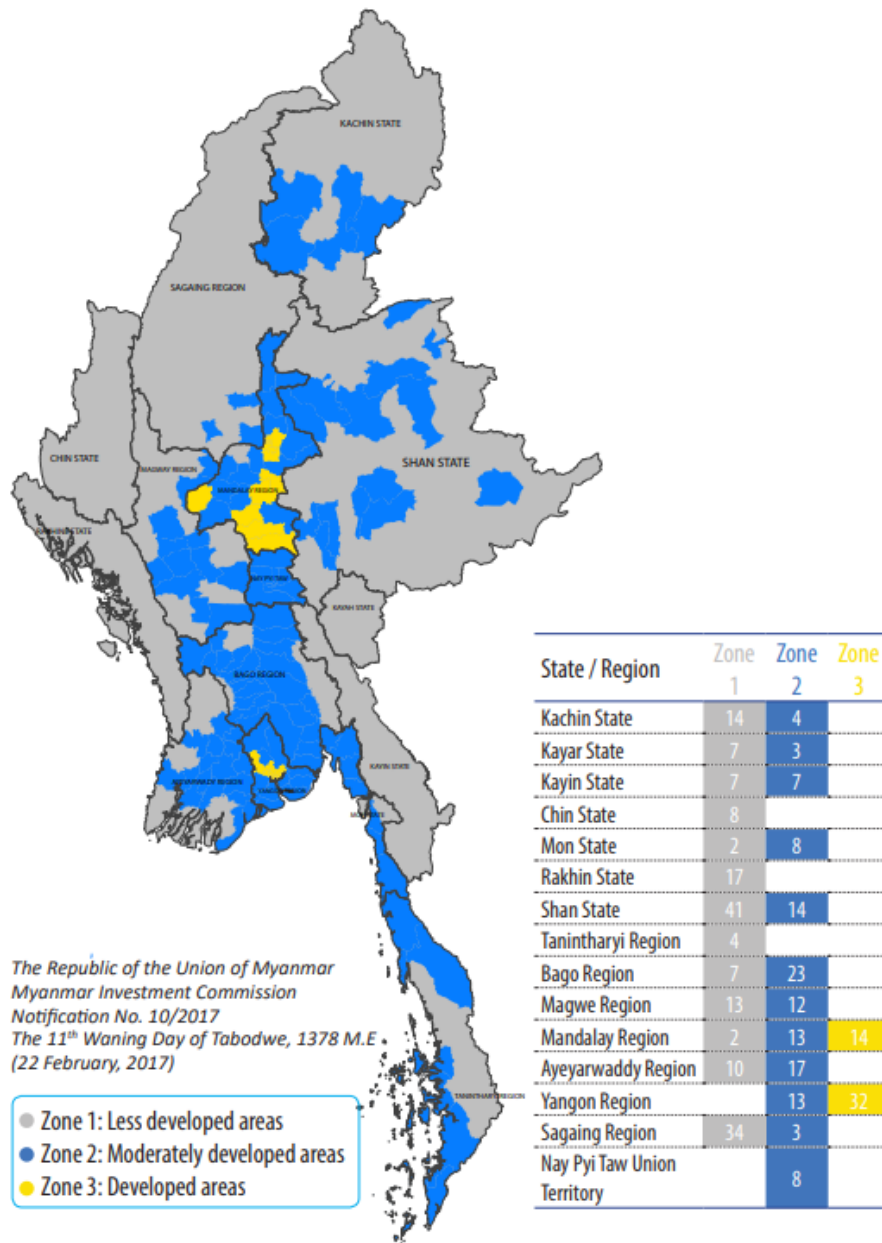
### สิทธิประโยชน์ทางการลงทุนตามระดับความเจริญของพื้นที่

พื้นที่	สิทธิประโยชน์ทางภาษี	สิทธิประโยชน์อื่น ๆ
Zone 1 พื้นที่ด้อยพัฒนา	ยกเว้นภาษีเงินได้ 7 ปี	<ul style="list-style-type: none"> <li>● ได้รับการยกเว้นหรือบรรเทาภาระทางศุลกากร และ/หรือภาษีภายในประเทศ เครื่องจักร วัสดุ อุปกรณ์ ชิ้นส่วนเครื่องจักร อุปกรณ์สำรอง วัสดุก่อสร้าง ไม่สามารถหาได้ภายในประเทศ</li> <li>● ได้รับการยกเว้นหรือการบรรเทาภาระทางศุลกากรและ/หรือภาษีภายในประเทศ สำหรับการนำเข้าวัตถุดิบ และสินค้าที่ผ่านการแปรรูปบางส่วนสำหรับการผลิตเพื่อส่งออก</li> <li>● สิทธิในการเรียกคืนภาระทางศุลกากรและ/หรือภาษีภายในประเทศ สำหรับการนำเข้าวัตถุดิบ และสินค้าที่ผ่านการแปรรูปบางส่วนที่ใช้ในการผลิตเพื่อส่งออก</li> <li>● สิทธิในการคำนวณค่าเสื่อมราคาที่เร็วกว่าช่วงอายุของเครื่องจักร วัสดุ อาคาร หรือสินทรัพย์ที่ใช้ในการลงทุน</li> <li>● สิทธิในการหักค่าใช้จ่ายจากการทำวิจัยและพัฒนาซึ่งเกี่ยวข้องกับกิจกรรมการลงทุน</li> <li>● สิทธิในการเข้าที่ดินระยะยาวเป็นระยะเวลา 50 ปี (ได้รับสิทธิตั้งแต่ได้รับอนุญาตให้ดำเนินการลงทุนในเมียนมาได้) และหากได้รับอนุญาตสามารถเช่าต่อได้อีกคราวละ 10 ปี</li> </ul>
Zone 2 พื้นที่พัฒนาปานกลาง	ยกเว้นภาษีเงินได้ 5 ปี	
Zone 3 พื้นที่พัฒนาแล้ว	ยกเว้นภาษีเงินได้ 3 ปี	

รายละเอียดการแบ่งประเภทพื้นที่ตามระดับการพัฒนาตามประกาศคณะกรรมการส่งเสริมการลงทุน 10/2017 ว่าด้วยพื้นที่ส่งเสริมการลงทุน โดยกำหนดว่าพื้นที่ใดของเมียนมาควรถูกกำหนดให้เป็น Zone 1 – 3 ซึ่งต้องพิจารณาประเภทการลงทุนที่ได้รับการส่งเสริมตามประกาศคณะกรรมการส่งเสริมการลงทุน 13/2017 ว่าด้วยการจัดประเภทภาคส่วนที่รับการส่งเสริมการลงทุน<sup>1</sup> ดังนั้น การขอรับสิทธิประโยชน์ทางภาษีนั้น ผู้ลงทุนจะต้องพิจารณาว่าพื้นที่ดังกล่าวเป็นพื้นที่ที่ได้รับการส่งเสริมการลงทุนหรือไม่และในระดับใด และประเภทกิจการดังกล่าวเป็นประเภทกิจการที่จะสามารถขอรับการส่งเสริมการลงทุนได้หรือไม่

1 โปรดดูรายละเอียดประเภทกิจการที่ได้รับการส่งเสริม [https://www.dica.gov.mm/sites/dica.gov.mm/files/document-files/notification\\_13-2017\\_eng.pdf](https://www.dica.gov.mm/sites/dica.gov.mm/files/document-files/notification_13-2017_eng.pdf)

## ภาพการจัดแบ่งพื้นที่ตามประเภท Zone 1-3



ที่มา: [https://www.vdb-loi.com/wp-content/uploads/2019/08/Myanmar-Tax-Booklet\\_2019.pdf](https://www.vdb-loi.com/wp-content/uploads/2019/08/Myanmar-Tax-Booklet_2019.pdf)

นอกจากนี้ จากนโยบายของประเทศเมียนมาที่ส่งเสริมให้เกิดการลงทุนในพื้นที่ เมียนมาได้กำหนดเขตเศรษฐกิจพิเศษ (Special Economic Zone: SEZ) 3 แห่ง ได้แก่ เขตเศรษฐกิจพิเศษติลาวา (ภาคย่างกุ้ง) เขตเศรษฐกิจพิเศษจ้าวผิว (รัฐยะไข่) และเขตเศรษฐกิจพิเศษทวาย (ภาคตะนาวศรี) ซึ่งนักลงทุนในเขตเศรษฐกิจพิเศษจะได้สิทธิประโยชน์ในทางภาษี (Tax Incentive) และสิทธิประโยชน์ทางอื่นที่ไม่ใช่ภาษี (Non-tax Incentive) ดังต่อไปนี้

สิทธิประโยชน์ของกฎหมายเขตเศรษฐกิจพิเศษ (SEZ)

ประเภทผู้ลงทุน	สิทธิประโยชน์ในทางภาษี	สิทธิประโยชน์ทางอื่นที่มีในภาษี
นักลงทุน (Investor)	<p><u>1. กรณีลงทุนในพื้นที่ส่งเสริมการลงทุน Promotion Zone</u></p> <ul style="list-style-type: none"> <li>- ยกเว้นภาษีเงินได้นิติบุคคล 5 ปีแรก</li> <li>- ลดหย่อนเงินได้ภาษีนิติบุคคล ปีที่ 6 – 10 ร้อยละ 50</li> <li>- หากนำผลกำไรมาลงทุนใหม่จะได้ลดหย่อนภาษีเงินได้นิติบุคคลร้อยละ 50 ในปี 11 – 15</li> <li>- ยกเว้นอากรขาเข้าสำหรับเครื่องจักรและอุปกรณ์ 5 ปี</li> <li>- ลดหย่อนอากรขาเข้าสำหรับเครื่องจักรและอุปกรณ์ดังกล่าวในอัตราร้อยละ 50 ต่ออีก 5 ปี</li> </ul>	การเช่าที่ดินเป็นระยะเวลา 50 ปี และหลังจากนั้น หากได้รับอนุญาตสามารถเช่าที่ดินต่อได้อีก 25 ปี
	<p><u>2. กรณีการลงทุนในพื้นที่ปลอดอากร (Free Zone)</u></p> <ul style="list-style-type: none"> <li>- ยกเว้นภาษีเงินได้นิติบุคคล 7 ปีแรก</li> <li>- ลดหย่อนเงินได้ภาษีเงินได้นิติบุคคล ปีที่ 8 – 12 ร้อยละ 50</li> <li>- หากนำผลกำไรมาลงทุนใหม่จะได้ลดหย่อนภาษีเงินได้นิติบุคคลร้อยละ 50 ในปี 13 – 17</li> <li>- ยกเว้นอากรขาเข้าสำหรับเครื่องจักรอุปกรณ์สำหรับการก่อสร้างในเขตปลอดอากร</li> <li>- ยกเว้นภาษีการค้าสำหรับสินค้าที่ผลิตเพื่อส่งออก</li> </ul>	การเช่าที่ดินเป็นระยะเวลา 50 ปี และหลังจากนั้น หากได้รับอนุญาตสามารถเช่าที่ดินต่อได้อีก 25 ปี

เขตเศรษฐกิจพิเศษในเมียนมา ได้แก่ เขตเศรษฐกิจพิเศษติลาวา (ภาคย่างกุ้ง) เขตเศรษฐกิจพิเศษจ้าวผิว (รัฐยะไข่) และเขตเศรษฐกิจพิเศษทวาย (ภาคตะนาวศรี)



### เขตเศรษฐกิจพิเศษติลาวา (Thilawa Special Economic Zone: TSEZ)

ตั้งอยู่ทางทิศตะวันตกของกรุงย่างกุ้ง ระยะทาง 25 ไมล์ TSEZ มีกฎหมาย Thilawa Special Economics Zone Law แบ่งออกเป็น 2 เขต คือ เขตอุตสาหกรรมพิเศษติลาวา และเขตท่าเรือน้ำลึกติลาวา อยู่ภายใต้การบริหารงานของ บริษัท Hutchison Port Holdings และการท่าเรือแห่งเมียนมา (Myanmar Port Authority) มีขนาดพื้นที่ 1.5 หมื่นไร่ (2,400 เฮกเตอร์)

อุตสาหกรรมเป้าหมาย : ระยะแรกเน้นจุดอุตสาหกรรมเบา เน้นการผลิตเพื่อเพิ่มการส่งออก เช่น สิ่งทอ เครื่องนุ่งห่ม เครื่องประดับ เป็นต้น ส่วนระยะยาวเน้นดึงดูดอุตสาหกรรมหนัก เช่น ยานยนต์ เครื่องจักร ไบโอบีโอดี ยา อาหารและเครื่องดื่ม ไฟฟ้า เครื่องจักร เป็นต้น



### เขตเศรษฐกิจพิเศษจ้าวผิว (Kyaukphyu Special Economic Zone: KSEZ)

เมืองจ้าวผิวห่างจากเมืองชิตเทเว่ เมืองหลวงของรัฐยะไข่ ไปทางทิศใต้ 100 กิโลเมตร มีพื้นที่ครอบคลุม ท่าเรือน้ำลึก Kyaukphyu และเขตเศรษฐกิจพิเศษจ้าวผิว (Kyaukphyu Special Economic Zone: KSEZ) KSEZ เป็นความร่วมมือระหว่างเมียนมากับจีน มีการลงนามสัญญาความร่วมมือ เมื่อวันที่ 3 กุมภาพันธ์ 2548 สัดส่วนการลงทุน เมียนมา : จีน (40 : 60) มีจุดเด่นเป็นแหล่งผลิตพลังงานและสาธารณูปโภคพื้นฐานในด้านการขนส่ง และมีทางออกทะเลสู่มหาสมุทรอินเดีย อุตสาหกรรมเป้าหมาย คือ ปิโตรเลียมและอุตสาหกรรมเกี่ยวเนื่อง





## เขตเศรษฐกิจพิเศษทวาย

เขตเศรษฐกิจพิเศษทวายและท่าเรือน้ำลึกทวายเป็นส่วนหนึ่งของแผนแม่บทการเชื่อมโยงเส้นทางคมนาคมขนส่งของอาเซียน (ASEAN Connectivity) ท่าเรือน้ำลึกทวายจะเป็นประตูการค้าฝั่งตะวันตกของภูมิภาค สร้างทางลัดโลจิสติกส์เชื่อมโยงภูมิภาคอาเซียนกับโลกตะวันออกและโลกตะวันตก สู่ตลาดในเอเชียใต้ ตะวันออกกลาง แอฟริกา และยุโรป

- เขตเศรษฐกิจพิเศษทวาย มีเนื้อที่ทั้งหมดประมาณ 196.5 ตร.กม. ตั้งอยู่ที่บ้านนาบูล เมืองทวาย ภาคตะนาวศรี ซึ่งอยู่ทางตอนใต้ของสาธารณรัฐแห่งสหภาพเมียนมา โดยมีระยะทางห่างจากกรุงย่างกุ้ง ประมาณ 600 กม. ห่างชายแดนไทย-เมียนมา 132 กม.

- เขตเศรษฐกิจพิเศษทวาย ได้เริ่มต้นดำเนินการตั้งแต่ปี ค.ศ. 2010 โดยความร่วมมือระหว่างบริษัท ITD และกระทรวงคมนาคมของเมียนมา ในการพัฒนาเขตเศรษฐกิจพิเศษทวาย โดย บริษัท อิตาเลียนไทย ดีเวลล็อปเมนต์ (มหาชน) จำกัด หรือ ITD และกลุ่มธุรกิจร่วมทุนที่เป็นบริษัทจดทะเบียนในเมียนมา รวม 5 บริษัท ได้รับสัมปทานโครงการเขตเศรษฐกิจพิเศษทวายระยะแรก จากรัฐบาลเมียนมา โดยได้ลงนามสัญญาสัมปทานกับคณะกรรมการบริหารงานพื้นที่เขตเศรษฐกิจทวาย เพื่อดำเนินการพัฒนานิคมอุตสาหกรรมในพื้นที่รวม 27 ตารางกิโลเมตร พร้อมระบบโครงสร้างพื้นฐานและสาธารณูปโภคต่างๆที่ จำเป็นต่อนิคมอุตสาหกรรม

- ปัจจุบันอยู่ระหว่างการพิจารณาและเจรจาหนักลงทุนรายใหม่ เนื่องจาก ITD กับเมียนมา มีข้อพิพาทระหว่างกัน (<https://www.thansettakij.com/world/598041>)



โครงการทวายตั้งอยู่ในจุดยุทธศาสตร์สำคัญของอ่าวเบงกอลที่เปิดสู่มหาสมุทรอินเดีย

## 9. แรงงานและการจ้างงาน

เมียนมาเป็นประเทศที่มีกำลังแรงงานมาก แต่บุคลากรหรือแรงงานที่มีทักษะมีจำนวนจำกัด โดยกิจการต่างๆ ประสบความท้าทายในการด้านการสรรหา คัดเลือก และรักษาแรงงาน เนื่องจากมีความท้าทายเรื่องกฎระเบียบการเกณฑ์ทหารของเมียนมาที่ประกาศใช้เมื่อกุมภาพันธ์ 2567 ส่งผลให้ประชาชนและวัยแรงงานส่วนหนึ่งเดินทางออกนอกประเทศเมียนมา เพื่อหลีกเลี่ยงการเกณฑ์ทหารดังกล่าว

จำนวนแรงงานในเมียนมาพบว่า สถิติจากหน่วยงานภาครัฐของเมียนมา ณ ปี 2566 ประชากรที่ถูกจ้างงานมีทั้งหมดประมาณ 22,884,069 ล้านคน ร้อยละ 50 ทำงานในภาคเกษตรกรรม ร้อยละ 15 อยู่ในภาคการประมงและปศุสัตว์ ร้อยละ 5 อยู่ในอุตสาหกรรมก่อสร้าง ที่เหลือร้อยละ 30 ทำงานในภาคบริการ เช่น โลจิสติกส์ สถาบันการเงิน การค้า โรงแรม ร้านอาหาร และงานบริการอื่น ๆ

ที่มา – <https://data.worldbank.org/indicator/SL.TLF.TOTL.IN?locations=MM&view=chart>

ช่องทางในการสรรหาพนักงานในเมียนมามีหลากหลายวิธี

1. การประกาศหาแรงงานผ่านสำนักงานแรงงานระดับเมือง
2. การติดต่อผ่านเอเยนต์จัดหางาน
3. การประกาศโฆษณาผ่านหนังสือพิมพ์หรือสิ่งพิมพ์
4. การใช้การบอกต่อผ่านทางคนรู้จักหรือญาติ

โดยวิธีการที่ได้รับความนิยม โดยเฉพาะกับบริษัทท้องถิ่นเมียนมา คือ การบอกต่อผ่านคนรู้จัก เป็นการใช้สายสัมพันธ์ส่วนบุคคล หรือเครือข่ายทางธุรกิจ มีความเชื่อว่ามีที่น่าเชื่อถือ ไว้วางใจได้ เพราะมีคนรู้จักอ้างอิงสำหรับบริษัทจากต่างประเทศ หรือกิจการธุรกิจที่ไม่มีเครือข่ายคนรู้จัก วิธีการที่นิยมคือ การติดต่อผ่านเอเยนต์จัดหางาน ทั้งนี้ ทางบริษัทจะต้องเตรียมข้อมูลเกี่ยวกับประวัติบริษัท สถานที่ทำงาน กฎระเบียบของทางบริษัท เงื่อนไขในการจ้างงาน ภาระงาน เป็นต้นส่งให้กับบริษัทเอเยนต์ ซึ่งบริษัทเอเยนต์มีการเรียกค่าตอบแทนในการจัดหาคนที่แตกต่างกันไป

บริษัทต่างชาติเมื่อจ้างพนักงานท้องถิ่น ต้องทำสัญญาจ้างงานและต้องได้รับการอนุมัติจาก กระทรวงแรงงาน (Ministry of Labour) หน่วยงานที่ดูแลคือ New Employment & Labour Exchange Office และหากต้องการคู่มือ และขอตัวอย่างสัญญาจ้างงาน สามารถติดต่อได้ที่ Department of Labour โดยทั่วไปสัญญาจ้างจะประกอบด้วยข้อมูล ได้แก่ ขอบข่ายภาระงาน (Scope of Work) สถานที่ทำงาน (Location of Work) เงินเดือน (Salary) การทำงานล่วงเวลา (Overtime) ระยะเวลาในการจ้างงาน (Employment Period) ชั่วโมงการทำงาน (Working Hours) วันหยุด (Holidays) การลา (Leave) การสิ้นสุดสัญญาจ้าง (Termination)

## กฎระเบียบแรงงานสำหรับกิจการของต่างชาติ

เมียนมามีการปรับปรุงกฎหมายแรงงานฉบับใหม่ โดยความช่วยเหลือในการร่างกฎหมายจากองค์การแรงงานระหว่างประเทศ (International Labour Organization : ILO) ทำให้บทบัญญัติกฎหมายแรงงานใหม่ตรงตามมาตรฐานสากล ซึ่งการให้สิทธิเสรีภาพแก่ผู้ใช้แรงงานเมียนมา ตามมาตรฐานสากล จะช่วยส่งเสริมให้การปฏิรูปทางการเมืองและเศรษฐกิจของเมียนมาก้าวหน้าอย่างรวดเร็วยิ่งขึ้น

### การนำพนักงานจากประเทศแม่เข้าทำงานในเมียนมา

การจ้างพนักงานที่เป็นผู้เชี่ยวชาญและช่างเทคนิคของกิจการที่ได้รับใบอนุญาตจากสำนักงานคณะกรรมการการลงทุน (MIC) ต้องเป็นตามข้อกำหนดต่อไปนี้

1. นักลงทุนจะต้องแจ้งจำนวนของผู้เชี่ยวชาญและช่างเทคนิคจากต่างประเทศที่จะจ้าง ในแบบฟอร์มใบสมัครที่ขออนุญาตลงทุนต่อ MIC
2. หลังจากได้รับใบอนุญาตลงทุนจาก MIC กิจการจะต้องทำการขออนุญาตแต่งตั้งพนักงานต่างชาติและพักอาศัยในเมียนมา
3. ภายใต้การรับรองของ MIC บริษัทจะต้องขอใบอนุญาตทำงานที่กระทรวงแรงงาน วิซ่าและใบอนุญาตพำนักในเมียนมาจากแผนกทะเบียนและตรวจคนเข้าเมืองกระทรวงตรวจคนเข้าเมืองและประชากร

### ค่าแรงขั้นต่ำ

เมียนมาได้มีการประกาศใช้กฎหมายค่าแรงขั้นต่ำ (Minimum Wage Law) ตั้งแต่ปี 2556 โดยกำหนดให้มีการพิจารณาทบทวนค่าแรงขั้นต่ำทุกๆ 2 ปี โดยค่าแรงขั้นต่ำเริ่มมีการกำหนดบังคับใช้ครั้งแรก ในปี 2558 ซึ่งมีอัตราที่ 3,600 จ๊าด/วัน (85 บาท/วัน) และปรับขึ้นในอีกครั้งในปี 2561 เป็น 4,800 จ๊าด/วัน (110บาท/วัน) อย่างไรก็ตาม ในปี 2563 คณะกรรมการพิจารณาค่าแรงขั้นต่ำแห่งชาติได้เสนอค่าแรงขั้นต่ำที่ 7,200 จ๊าดต่อวัน (ประมาณ 165 บาท/วัน) ซึ่งยังอยู่ในระหว่างกระบวนการพิจารณา แต่ปรับขึ้นอีกครั้งในปี 2567 เป็น 6,800 จ๊าด/วัน (112บาท/วัน) ทั้งนี้ ดังที่ได้นำเสนอข้างต้น เมียนมามีประชากรในปัจจุบันราว 57 กว่าล้านคน และประชากรส่วนใหญ่อยู่ในช่วงวัยแรงงาน (19 - 59 ปี) โดยประชากรส่วนใหญ่กระจุกตัวอยู่ในเมืองใหญ่ เช่น ย่างกุ้ง มัณฑะเลย์ พะโค เป็นต้น

### อัตราเงินเดือน

เงินเดือนสำหรับพนักงานเมียนมา มีความแตกต่างกันหลายปัจจัย ปัจจัยหลักคือ ประเภทบริษัท (บริษัทท้องถิ่น กับบริษัทต่างชาติ หรือองค์กรระหว่างประเทศ) และปัจจัยรองลงมาคืออุตสาหกรรม (อุตสาหกรรมก่อสร้าง อุตสาหกรรมท่องเที่ยว โรงแรม เป็นต้น)

ตามที่รัฐบาลเมียนมามีนโยบายส่งเสริมการลงทุนจากต่างประเทศ ทำให้บริษัทข้ามชาติขนาดใหญ่เข้ามาลงทุนทำธุรกิจมากขึ้น เกิดสถานะการซื้อตัวพนักงานที่มีความรู้ความสามารถ ทำให้อัตราค่าจ้างแรงงานมีความผันผวน พนักงานที่ทำงานในตำแหน่งเดียวกันในบริษัทท้องถิ่น แต่เมื่อทำงานในบริษัทข้ามชาติ ค่าจ้าง ค่าตอบแทนที่ได้รับมีอัตราสูงกว่า 50% - 200%

เมียนมามีกฎหมายประกันสังคม มีบทบัญญัติเกี่ยวกับกองทุนประกันสังคมและการจ้างงาน การจัดตั้งกองทุนผลประโยชน์เมื่อบาดเจ็บ การส่งเงินสมทบกองทุนประกันสังคม การกำหนดผลประโยชน์แก่ผู้ประกันตน ตามมาตรฐานสากล ได้แก่ 1. การดูแลสุขภาพทั่วไป 2. การชดเชยสำหรับการบาดเจ็บที่เกี่ยวข้องกับการทำงาน และการเจ็บป่วย 3. ผลประโยชน์คลอดบุตร สำหรับการดูแลสุขภาพทั่วไปและการรักษาการบาดเจ็บที่เกี่ยวข้องกับการทำงาน ลูกจ้างหรือพนักงานสามารถรับบริการได้ที่ โรงพยาบาลและคลินิกประกันสังคมที่ระบุไว้ โดยกิจการที่มีพนักงาน 5 คน หรือมากกว่า ต้องทำเรื่องกองทุนประกันสังคม ซึ่งเป็นหน้าที่ของนายจ้างที่จะต้องทำการหักเงินสมทบประกันสังคม

#### เงินสมทบประกันสังคม

ผู้จ่าย (Payer)	การจ่ายสมทบ (Contribution)
นายจ้าง	3%
ลูกจ้าง	2%

#### เวลาทำงาน

เวลาทำงานของหน่วยงานต่างๆ ในเมียนมา มีความหลากหลายแตกต่างจากเวลาทำงานของชาวตะวันตกที่ทำงานระหว่าง 9.00–17.00 น. ธุรกิจสามารถกำหนดเวลาทำงานได้ตามความเหมาะสม

#### ชั่วโมงทำงาน

ชั่วโมงการทำงาน กำหนดไว้สูงสุดต่อวันไม่เกิน 8 ชั่วโมง ตาม Factory Act (1951) และ Shop and Establishment Act (1951) กำหนดไว้ดังนี้

อุตสาหกรรม	จำนวนชั่วโมงสูงสุด			ช่วงเวลาพัก ต่ำสุด	การทำงาน ล่วงเวลา จำนวนชั่วโมง สูงสุดต่อ สัปดาห์
	ชั่วโมง ต่อวัน	ชั่วโมง ต่อ สัปดาห์	วัน ต่อสัปดาห์		
โรงงาน และการทำงาน ในภาคอุตสาหกรรม	8	44	6	30 นาทีหลังจาก ทำงานแล้ว 5 ชม.	20
งานในสำนักงานและ ร้านค้า	8	48	6	30 นาทีหลังจาก ทำงานแล้ว 5 ชม.	12 เว้นกรณีที่มี ความจำเป็น ทำ ได้ไม่เกิน 16 ชั่วโมง

ที่มา : ILO Guide to Myanmar Labour Law 2020

หมายเหตุ การทำงานเกินเวลากำหนด จะต้องจ่ายค่าล่วงเวลา (overtime) ในจำนวน 2 เท่า



## วันหยุด

วันหยุด ที่พนักงานยังคงได้รับค่าจ้างตาม Leave and Holidays Act (1951) มีดังนี้

การหยุดงานที่ได้รับค่าตอบแทน	จำนวนวันหยุดต่อปี
วันหยุดตามประเพณีท้องถิ่น (Public Holidays)	15 วัน (โดยเฉลี่ย)
ลาพักร้อน (Casual Leave)	6 วัน
ลากิจ (Earned Leave)	10 วัน
ลาป่วย (Medical Leave)	30 วัน
ลาคลอด (ผู้สำหรับลูกจ้างหญิง)	14 สัปดาห์
ลาเพื่อเลี้ยงดูบุตร (สำหรับลูกจ้างชาย)	15 วัน

ที่มา: ILO Guide to Myanmar Labour Law 2020

## การทำวีซ่า/ใบอนุญาตทำงาน

### ประเภทของวีซ่าสำหรับผู้ถือสัญชาติไทย

การเข้าเมือง 2 ประเภท คือ

1. เพื่อการท่องเที่ยวสำหรับชาวไทย ไม่ต้องขอวีซ่าท่องเที่ยว และแต่ละครั้งจะพำนักอยู่ในเมียนมาได้ 14 วัน
2. เพื่อติดต่อธุรกิจ จะต้องยื่นขอวีซ่าประเภทธุรกิจ พำนักอยู่ในเมียนมาได้ 70 วัน ค่าธรรมเนียม 70 เหรียญ

### การขอใบอนุญาตทำงาน

กฎหมายตรวจคนเข้าเมืองสำหรับแรงงานต่างชาติ ในการเข้าไปพำนักและทำงานในเมียนมา จะต้องทำวีซ่าประเภท วีซ่าธุรกิจ (Business Visa) ซึ่งแบ่งออกเป็น 3 ชนิดคือ

1. วีซ่าเข้าออกครั้งเดียวเดียว (Single Visa) 70 วัน สามารถพำนักในเมียนมา 70 วัน
2. วีซ่าเข้าออกหลายครั้ง (Multiple Visa) 6 เดือน สามารถพำนักในเมียนมา 6 เดือน
3. วีซ่าเข้าออกหลายครั้ง (Multiple Visa) 1 ปี สามารถพำนักในเมียนมา 1 ปี

โดยทั่วไปการจะขอวีซ่าเข้าออกหลายครั้ง (Multiple Visa) ได้ ต้องเคยเดินทางเข้าเมียนมาแล้ว 3 ครั้ง ซึ่งชาวต่างชาติที่ถือวีซ่าเข้าออกหลายครั้ง ทั้งแบบ 6 เดือน และ 1 ปี จะต้องมีการเข้าและออกจากเมียนมาทุก 70 วัน ถ้าพำนักในเมียนมาติดต่อกันเกิน 70 วัน จำนวนวันที่เกินจะถูกปรับวันละ 3 เหรียญสหรัฐฯ และถ้าเกิน 90 วัน จะถูกปรับวันละ 5 เหรียญสหรัฐฯ

### ใบอนุญาตพำนักและใบอนุญาตทำงานในเมียนมา

กฎหมายการลงทุน (Myanmar Investment Law 2016:MIL) ได้มีการกำหนดให้พนักงานและคนงานชาวต่างชาติที่ทำงานในบริษัทต่างชาติที่ลงทุนภายใต้ MIL ต้องมีใบอนุญาตพำนักและใบอนุญาตทำงานในเมียนมา อย่างไรก็ตามแม้ยังไม่มีกฎหมายแรงงานต่างชาติที่เกี่ยวกับการออกใบอนุญาตพำนักในเมียนมา แต่ได้มีการออกใบอนุญาตพำนักในเมียนมาให้ชาวต่างชาติ โดยมีข้อกำหนดให้ต้องมีการเข้าออกประเทศทุก 70 วัน

## 10. ระบบการเงินและการชำระเงิน

สถาบันการเงินของเมียนมา ประกอบด้วย ธนาคารกลางของเมียนมา (Central Bank of Myanmar: CBM) ธนาคารของรัฐ ธนาคารพาณิชย์เอกชน (Privately-Owned Bank) สำนักงานตัวแทนสาขาจากธนาคารต่างประเทศ (Representative Offices of Foreign Banks) และสาขาธนาคารต่างประเทศ (Branch Office)

### ประเภทของธนาคารในเมียนมา

#### 1. ธนาคารกลาง (Central Bank of Myanmar : CBM)

ตามกฎหมายธนาคารกลางเมียนมา กำหนดให้ธนาคารกลางของเมียนมาสามารถดำเนินการได้โดยอิสระ โดยประธานาธิบดีเมียนมาจะเป็นผู้เสนอชื่อผู้ว่าการและคณะกรรมการบริหารให้รัฐสภาเป็นผู้เห็นชอบ

ธนาคารกลางมีหน้าที่ ได้แก่ กำหนดนโยบายการเงิน รักษาเสถียรภาพระบบการเงิน ควบคุมอัตราเงินเพื่อบริหารจัดการตลาดเงิน เงินสำรองระหว่างประเทศ ระบบการชำระเงินและบัญชี การพิมพ์ธนบัตร

ธนาคารกลางเมียนมา เป็นผู้ออกใบอนุญาตและกำกับดูแล วางระเบียบ สถาบันการเงินของเมียนมา ได้แก่ ธนาคารของรัฐและเอกชน สาขาธนาคารต่างประเทศ และสำนักงานตัวแทนของธนาคารต่างประเทศ

#### 2. ธนาคารของรัฐ (State-Owned Bank) เป็นธนาคารเฉพาะด้าน เช่น

1. Myanmar Foreign Trade Bank เป็นธนาคารที่ให้บริการแก่ธุรกิจที่ทำการค้าระหว่างประเทศ เช่น บริการการแลกเปลี่ยนเงินตราต่างประเทศ บริการการเงินเพื่อการส่งออกและนำเข้า

2. Myanmar Investment and Commercial Bank ให้บริการด้านสินเชื่อแก่นักธุรกิจต่างชาติที่ลงทุนในเมียนมา และชาวเมียนมาให้บริการทางการเงินระหว่างประเทศ รับฝากเงิน ให้กู้ยืมเงินทั้งระยะสั้นและระยะยาว

3. Myanmar Economic Bank ทำหน้าที่ให้คำปรึกษา รับฝากเงิน ให้บริการทางการเงินระหว่างประเทศ ให้สินเชื่อแก่ภาครัฐและเอกชนในเมียนมา

4. Myanmar Agriculture and Development Bank ให้บริการรับฝาก ให้สินเชื่อแก่กสิกรเมียนมา สหกรณ์ที่ประกอบกิจการด้านเกษตรและปศุสัตว์

### State-Owned Banks

Sr.NO	Name of Bank	Head-Office Address
1.	Myanma Foreign Trade Bank	No 80/86 Maharbandoola Park Street, Yangon
2.	Myanma Investment and Commercial Bank	N0 170/176 Bo Aung Kyaw Street, Botadaung Township, Yangon
3.	Myanma Economic Bank	Building 26/ Myatpanthazin Street, Near the Hotel Zone, Nay Pyi Taw
4.	Myanma Agriculture and Development Bank	No-26/42 Pansodan Road, Yangon

<https://www.cbm.gov.mm/index.php/content/state-owned-banks>

**3.ธนาคารพาณิชย์เอกชน (Privately-Owned Bank)** เป็นธนาคารที่ได้รับอนุญาตให้ทำธุรกรรมทางการเงินเฉพาะภายในประเทศเท่านั้น ไม่สามารถให้บริการด้านต่างประเทศได้ ยกเว้นบางธนาคารที่ได้รับอนุญาตให้ เช่น KBZ Bank, CB Bank (Co-operative Bank), UAB (United Amara Bank), AYA Bank (Ayeayawady Bank), AGD Bank (Asia Green Development Bank), Yoma Bank, A Bank เป็นต้น ที่สามารถให้บริการธุรกรรมการเงินต่างประเทศได้ โดยมีรายชื่อธนาคารพาณิชย์เอกชนในเมียนมา 27 ธนาคาร ดังนี้

List of Private Banks

Sr.No	Name of Bank	Date of Licence Issued	Head-Office Address
1	Myanmar Citizens Bank Ltd	25.5.1992	No.383/Mahabandoola Road,Kyuktada Township, Yangon
2.	First Private Bank Ltd	25.5.1992	No.619/621 Corner of Merchant Road & Bo Son Pat Street, Pabedan Township, Yangon
3.	CB Bank PCL	3.8.1992	No.334/336 Corner of Strand Road and 23rd street, Latha Township, Yangon
4.	Yadanabon Bank Ltd	27.8.1992	No.58(A) 26 Bayintnang Street Between 84*85 Street, Aung Myay Tharzan Township, Mandalay
5.	Myawaddy Bank Ltd	1.1.1993	No.151,Coner of Bogyoke Aung San Road & Warden Street, 8th Ward, Lanmadaw Township, Yangon
6.	Yangon City Bank Ltd	19.3.1993	No.12/18, Sibin Road, Kyauktada Township, Yangon
7.	Yoma Bank Ltd	26.7.1993	No.14, Kyaik Khauk Pagoda Road, Star City, Thanlyin Township, Yangon
8.	Myanmar Oriental Bank Ltd	26.7.1993	No.166/168 Pansodan Road Kyauktada Township, Yangon
9.	Tun Commercial Bank Ltd	8.6.1994	No.230, Mahabandoola Road, Corner of Bo Myat Tun Street, Botatung Township Yangon
10.	Kanbawza Bank Ltd	8.6.1994	615/1, Pyay Road, Kamayut Township, Yangon
11.	Small & Medium Enterprises Development Bank Ltd	12.1.1996	No. 298, Coner of Anawyahtar Street & Wadan Street, Lanmadaw Township, Yangon
12.	Global Treasure Bank Ltd	9.2.1996	No.654/666 Merchant Road Pabedan Township, Yangon
13.	Rural Development Bank Ltd	26.6.1996	Plot-2, Compound of Thiriyadanar Super Market, Naypyitaw
14.	Innwa Bank Ltd	15.5.1997	No.550/552 Corner of Merchant Road and 35th Street Kyuktada Township, Yangon
15.	Asia Green Development Bank Ltd	2.7.2010	No.168, Thiri Yatanar Shopping Complex, Zabu Thiri Township, Nay Pyi Taw
16.	Ayeayawady Bank Public Company Limited- AYA Bank PCL	2.7.2010	No.416, Mahabandoola Street, Kyauktada Township, Yangon
17.	uab Bank Limited	2.7.2010	uab Tower@Times City Level 21, Kyun Taw Road, Kamaryut Township, Yangon
18.	Myanma Apex Bank Ltd	2.7.2010	No.207, Theinphyu Road (Middle Block), Botahtaung Township, Yangon
19.	Nay Pyi Taw Development Bank Limited	28.2.2013	No.A/09, Thirikyawswar Street, Thiriyadanar Shopping Complex, Zabuthiri Township, Nay Pyi Taw
20.	Myanmar Metro Bank Limited	2.7.2013	No.31, Corner of Pyi Road & Mahamyang Street, Kyuntaw Middle Ward, Sanchaung Township, Yangon
21.	Construction, Housing and Infrastructure Development Bank Limited	12.7.2013	No.60, Shwedaagon Pagoda Road, Dagon Township, Yangon
22.	Shwe (Rural and Urban) Development Bank Limited	28-7-2014	No.66/76, Corner of Merchant Road & Pansodan Street, Kyauktada Township, Yangon
23.	Ayeayawaddy Farmers Development Bank Limited(A Bank)	17-11-2015	No.33, Corner of Mahar Bandoola Road and Myaing Haymar Road, Ward (3), Patheingyi
24.	Glory Farmer Development Bank Limited (G Bank)	8.6.2018	No.149, Corner of Bogyoke Road & Circular Street, South Monywa Quarter, Monywa
25.	Mineral Development Bank/Public Company Limited)	6.7.2018	No.1/66, Kabar Aye Pagoda Road, Mayangone Township, Yangon
26.	Myanma Tourism Bank Limited	9.7.2018	No.437(A), Pyay Road, Ward (8), Kamayut Township, Yangon
27.	Farmers Development Bank Limited-Mandalay(FDB)	19.2.2020	No.70, 84 <sup>th</sup> street, Between 28 <sup>th</sup> and 29 <sup>th</sup> Street, Chan Aye TharSan Township, Mandalay

<https://www.cbm.gov.mm/content/46?q=node/53>

## รายชื่อธนาคารไทยในเมียนมา

	ธนาคาร	ประเภท	ที่อยู่และเบอร์ติดต่อ
1	Bangkok Bank Public Company Limited (BBL)	Branch	5 Kaba Aye Pagoda Road, Yankin Township, Yangon Tel: (95) 1 572 957, (95) 1 579 282, (95) 1 569 631, (95) 1 572 856 Fax: (95) 1 561 456 bbl.ygb@bangkokbank.com
2	Siam Commercial Bank Public Company Limited (SCB)	Branch	Sule Square Tower, 221 Sule Pagoda Road, Unit #18-06/07, Kyauktada Township, Yangon Office Telephone: +95-9-774-555559, +95-9-773-999919 info.scbm@scbmm.com
3	Krungthai Bank Public Company Limited (KTB)	Representative Office	65, 7th Flr, Sule Pagoda Rd., Center Point Tower,, Kyauktada, Yangon 01-243186 br.yangon@krungthai.com
4	Kasikornbank Public Company Limited	Representative Office	313/315, U Wisara Road, Sanchaung Township, Yangon, (95) (0) 1 524285 (95) (0) 1 500727 (95) (0) 1 514 868 (95) (0) 1 516713 kbankyangon@gmail.com
5	Bank of Ayudhya Public Company Limited	Representative Office	No.0805, Level 8, Union Financial Center Corner of Mahabandoola Road, Thein Phyu Road and 45th Street, Botataung Township, Yangon Telephone: (662)02-296-3995 vasita.kiatrengsuk@krungsri.com
6	Export-Import Bank of Thailand	Representative Office	Centre point Towers, 6th Floor, No. 65, Corner of Sule Pagoda Road and Merchant Street, Kyuaktada, Yangon, Tel. +95 (1) 389528-9 ext. 8612

## ระบบการชำระเงิน

การทำการค้าระหว่างไทยกับเมียนมา วิธีการชำระเงินค่าสินค้าและบริการที่นิยม ได้แก่

1. การชำระเงินล่วงหน้า (Advance Payment) เป็นการตกลงระหว่างผู้ซื้อกับผู้ขายชาวไทยกับเมียนมา โดยผู้ซื้อจะโอนเงินค่าสินค้าไปให้ผู้ขายล่วงหน้า ผู้ขายจึงจะจัดทำเอกสารการส่งออกและส่งมอบสินค้าให้ผู้ซื้อ ธนาคารเป็นตัวกลางในการชำระเงิน (Money Transfer)

2. การชำระเงินโดยเปิดบัญชีขายเชื่อ (Open Account) การซื้อขายแบบ “เปิดบัญชี” เป็นการตกลงระหว่างผู้ซื้อกับผู้ขายชาวไทยกับเมียนมา โดยที่ผู้ขายยินยอมให้ผู้ซื้อชำระเงินค่าสินค้าภายหลังจากได้รับสินค้าภายในระยะเวลาที่กำหนด ผู้ขายจะจัดการส่งสินค้าและเอกสารที่เกี่ยวข้องไปให้ผู้ซื้อโดยตรงธนาคารเป็นตัวกลางในการชำระเงิน (Money Transfer)

3. การเปิด L/C (Letter of Credit) เป็นวิธีการชำระเงินที่เป็นมาตรฐานสากล ผู้ซื้อและผู้ขายปฏิบัติตามเงื่อนไขที่ระบุไว้ใน L/C ซึ่งแล้วแต่จะตกลงกัน โดยมีธนาคารเป็นกลไกการชำระเงินเมื่อปฏิบัติตาม L/C

## เมียนมาปรับขึ้นดอกเบี้ย มีผล 1 ก.ย. 67

เมื่อวันที่ 14 ส.ค. 67 ธนาคารกลางเมียนมา (CBM : Central Bank of Myanmar) ประกาศปรับขึ้นดอกเบี้ยเป็นร้อยละ 9 ต่อปี (จากเดิมร้อยละ 7 ต่อปี) มีผลตั้งแต่ 1 ก.ย. 67 โดยกำหนดช่วงอัตราดอกเบี้ยแต่ละประเภท ได้แก่ อัตราดอกเบี้ยเงินฝากไม่น้อยกว่าร้อยละ 7 ต่อปี และอัตราดอกเบี้ยเงินกู้ไม่เกินร้อยละ 15 ต่อปี

โดยการปรับขึ้นดอกเบี้ยจะช่วยเพิ่มปริมาณเงินฝากในขณะที่ลดปริมาณเงินกู้ ส่งผลให้ปริมาณเงินในระบบเศรษฐกิจลดลง ช่วยลดปัญหาเงินเฟ้อและเงินจืดอ่อนค่าในภาพรวมได้บางส่วน สำหรับภาคธุรกิจอาจมีต้นทุนการเงินเพิ่มขึ้นจากอัตราดอกเบี้ยเงินกู้ ซึ่งผู้ประกอบการควรพิจารณาอย่างรอบด้านและปรับแผนธุรกิจให้เหมาะสมรองรับต่อไป

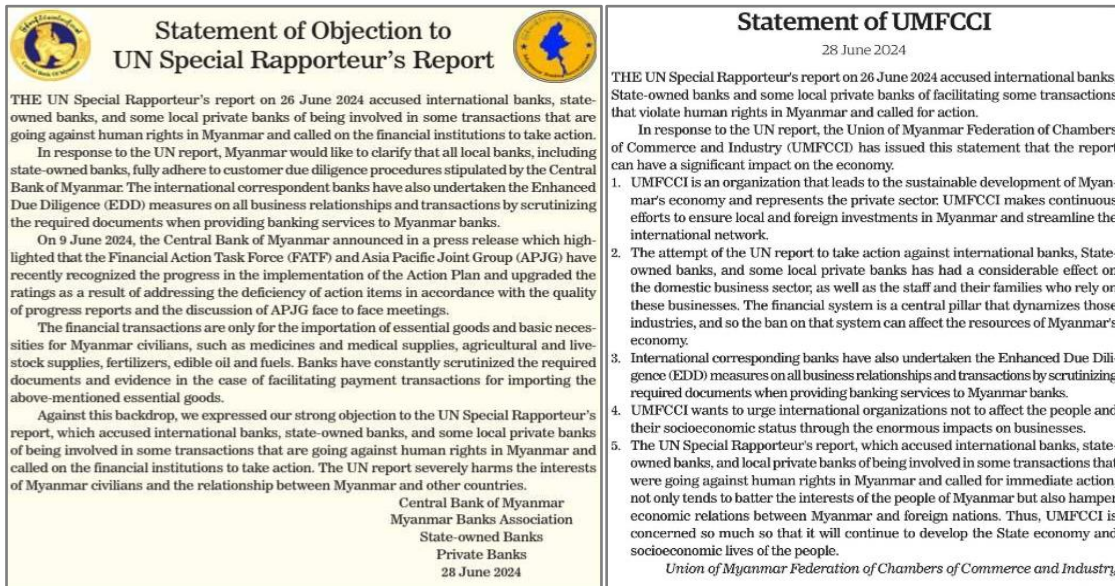
### Central Bank of Myanmar changes interest rates

© August 18, 2024





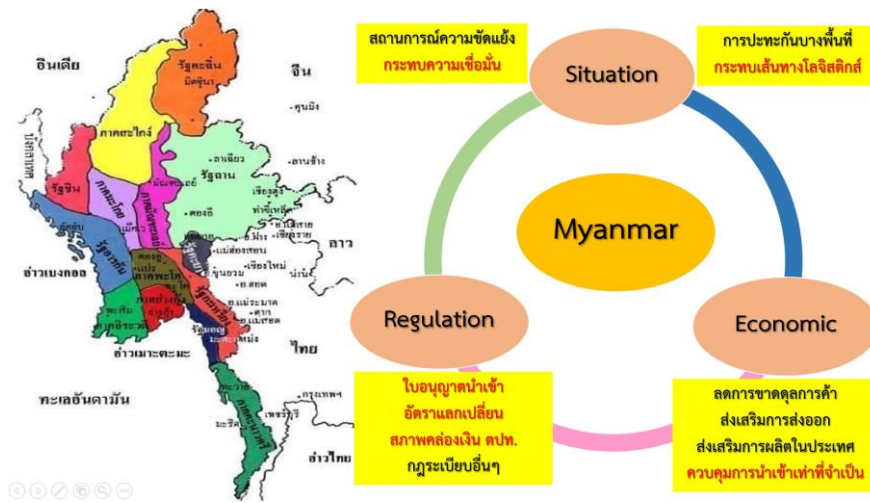
## เมียนมาออกคำแถลงชี้แจงเรื่องรายงานพิเศษ UN



สหประชาชาติ (UN: United Nations) ออกรายงานพิเศษ เมื่อวันที่ 26 มิถุนายน 2567 โดยระบุว่า ธนาคารของเมียนมา ได้แก่ ธนาคารของรัฐ ธนาคารพาณิชย์เอกชนบางแห่ง มีส่วนเกี่ยวข้องในธุรกรรมบางอย่างที่เป็น การต่อต้านสิทธิมนุษยชนในเมียนมาและเรียกร้องให้สถาบันการเงินที่เกี่ยวข้องพิจารณา ดำเนินการ เช่น พิจารณาการตรวจสอบธุรกรรมการเงินในลักษณะเข้มงวด (EDD - Enhanced Due Diligence) พิจารณาความสัมพันธ์และการดำเนินงานระหว่างกัน หากเป็นธุรกรรมการเงินที่อาจเกี่ยวข้องกับเรื่องดังกล่าว หลังจากที่รายงานพิเศษของ UN ออกมาแล้ว ธนาคารกลางเมียนมา (CBM) สภาหอการค้าและอุตสาหกรรมเมียนมา (UMFCCI) ธนาคารพาณิชย์เอกชนที่เกี่ยวข้อง และองค์กรต่างๆ ได้ออกคำแถลงชี้แจง รายงานพิเศษของ UN โดยชี้แจงว่า ธนาคารทุกแห่งในเมียนมาได้ปฏิบัติตามขั้นตอนการตรวจสอบสถานะลูกค้า อย่างเต็มที่ รวมทั้งการตรวจสอบเอกสารการโอนเงินทั้งในประเทศและต่างประเทศ ด้วยระบบการตรวจสอบ ธุรกรรมการเงินในลักษณะเข้มงวด นอกจากนี้ ธนาคารกลางเมียนมากำกับดูแลธนาคารในเมียนมาให้ดำเนินการ ตามเกณฑ์มาตรฐานสากลของ Financial Action Task Force (FATF) ซึ่งเป็นคณะกรรมการระหว่างประเทศ ด้านการเงิน เพื่อป้องกันการฟอกเงินและธุรกรรมการเงินนอกระบบ โดยหน่วยงานต่างๆ ของเมียนมาได้ชี้แจง ว่า ธุรกรรมทางการเงินดังกล่าวเป็นธุรกรรมการเงินตามปกติ เช่น ยาและเวชภัณฑ์ อุปกรณ์การเกษตรและปศุ สัตว์ ปุ๋ย น้ำมันพืช และน้ำมันเชื้อเพลิง เป็นต้น ไม่เกี่ยวข้องกับการซื้อขายอาวุธหรือการต่อต้านสิทธิมนุษยชน ในเมียนมา ซึ่งธนาคารได้ตรวจสอบเอกสารและหลักฐานในการทำธุรกรรมชำระเงินนำเข้าสู่สินค้าจำเป็น ดังกล่าว รวมทั้งพร้อมชี้แจงและแสดงหลักฐานที่เกี่ยวข้อง

โดยความเชื่อมั่นเป็นเรื่องสำคัญมาก โดยเฉพาะเรื่องการเงิน ดังนั้นเมื่อมีรายงานพิเศษของ UN ซึ่ง ระบุธนาคารของเมียนมาบางแห่ง ก็กระทบความเชื่อมั่นของลูกค้าผู้ใช้งานและธนาคารพาณิชย์ที่เป็นพันธมิตร โดยหน่วยงานต่างๆ ของเมียนมา ได้เร่งชี้แจงว่าไม่เกี่ยวข้องกับการซื้อขายอาวุธหรือการต่อต้านสิทธิมนุษยชน ในเมียนมา รวมทั้งพร้อมชี้แจงและแสดงหลักฐานได้ ตลอดจนมีการตรวจสอบธุรกรรมทางการเงินอย่าง เข้มงวด เพื่อสร้างความเชื่อมั่นกลับคืนมา อย่างไรก็ตามขึ้นอยู่กับการพิจารณาของลูกค้าผู้ใช้งานและธนาคาร พณิชย์ที่เป็นพันธมิตรว่าจะพิจารณาความสัมพันธ์ ความร่วมมือ และยังคงใช้งานธนาคารเมียนมาบางแห่งที่ มีชื่อในรายงานพิเศษของ UN ดังกล่าวหรือไม่ อย่างไร ซึ่งภาคเอกชนควรติดตามข้อมูลและปรับแผนธุรกิจหรือ การเงินที่เกี่ยวข้อง เช่น พิจารณาข้อเท็จจริงและหลักฐานที่ธนาคารเมียนมาชี้แจง พิจารณาธนาคารเมียนมาอื่นๆ ที่ไม่ ถูกระบุในรายงานพิเศษของ UN เพื่อเป็นทางเลือกในการใช้ธุรกรรมทางการเงินเพิ่มเติม เป็นต้น

### 3. โอกาสและความท้าทายตลาดเมียนมา



**“โอกาส และความท้าทาย” การค้าไทยเมียนมา**

ข้อดี โอกาส ศักยภาพ	ความท้าทาย ข้อจำกัด
<ol style="list-style-type: none"> <li>1. นิยมสินค้าไทย</li> <li>2. เอกชนไทยเข้มแข็ง ความสัมพันธ์ดีทุกระดับ</li> <li>3. เพื่อนบ้านชายแดนยาวที่สุด</li> <li>4. แหล่งทรัพยากร</li> <li>5. คู่แข่งน้อยลง</li> </ol>	<ol style="list-style-type: none"> <li>1. ความขัดแย้งภายในเมียนมา</li> <li>2. กฎระเบียบทางการค้า การเงิน</li> <li>3. ขาดเงินตราต่างประเทศ</li> <li>4. ตลาดกำลังซื้อน้อย เงินเฟ้อสูง ค่าเงินอ่อน ผันผวน</li> <li>5. โครงสร้างพื้นฐาน</li> </ol>

เมียนมามีโอกาสและศักยภาพหลายประการ เช่น นิยมสินค้าไทย เป็นประเทศเพื่อนบ้านสำคัญของไทย มีพรมแดนติดกัน 2,401 กิโลเมตร มีความสัมพันธ์ที่ดีต่อกัน มีความสำคัญต่อกันทุกมิติ ทั้งด้านความมั่นคง เศรษฐกิจ และสังคม โดยเมียนมานอกจากเป็นตลาดการค้าแล้ว สามารถเป็นแหล่งวัตถุดิบและแหล่งผลิตที่สำคัญ เพราะเมียนมามีทรัพยากรที่มีศักยภาพและแรงงานจำนวนมาก

อย่างไรก็ตามเมียนมามีความท้าทายเรื่องต่างๆ เช่น ความขัดแย้งภายในเมียนมา การสู้รบปะทะกันบางพื้นที่ กฎระเบียบที่เกี่ยวข้อง โดยเฉพาะเรื่องการขอใบอนุญาตนำเข้า (Import License) อัตรากลับเปลี่ยน สภาพคล่องเงินต่างประเทศในเมียนมา การชำระเงินระหว่างประเทศ เงินเฟ้อสูง เงินจืดอ่อนค่า กำลังซื้อลดลง ข้อจำกัดโครงสร้างพื้นฐาน เป็นต้น กล่าวได้ว่าเมียนมาเป็นตลาดที่มีโอกาสและศักยภาพ แม้จะมีความท้าทายต่างๆ หลายประการ ซึ่งหากสามารถปรับกลยุทธ์ธุรกิจให้รองรับและก้าวข้ามความท้าทายหรือข้อจำกัดต่างๆ ได้ ก็จะเป็นบันไดสู่ความสำเร็จ ปักหมุดในใจคนเมียนมาและตลาดเมียนมาต่อไป





สิ่งสำคัญคือประโยชน์ร่วมกันของไทยและเมียนมา สถานการณ์การปะทะกันจำกัดพื้นที่รอบนอกบริเวณชายแดนพื้นที่ส่วนใหญ่และเมืองเศรษฐกิจต่างๆ เช่น ย่างกุ้ง มัณฑะเลย์ เนปยีดอ ตองจี มะริด เป็นต้น ยังสงบปลอดภัย มีโอกาสมีศักยภาพทางเศรษฐกิจ และไม่ว่าสถานการณ์ความขัดแย้งทางการเมืองจะเป็นอย่างไร เศรษฐกิจการค้าการลงทุนยังคงดำเนินต่อไป คนเมียนมาจำเป็นต้องกินต้องใช้ ตลาดมีความต้องการเสมอ

ขอให้ผู้ประกอบการติดตามสถานการณ์ และข้อมูลที่เกี่ยวข้องของเมียนมาอย่างต่อเนื่อง แล้วนำไปวิเคราะห์ประมวลผล เพื่อวางแผนหรือปรับกลยุทธ์ธุรกิจ ให้รองรับและก้าวข้ามความท้าทายหรือข้อจำกัดต่างๆ เพราะเมียนมาเป็นตลาดที่มีโอกาสและศักยภาพ แม้จะมีความท้าทายต่างๆ หลายประการก็ตามโดย สศค.อย่างกึ่ง กรมส่งเสริมการค้าระหว่างประเทศ และกระทรวงพาณิชย์ พร้อมส่งเสริมสนับสนุน อำนวยความสะดวก และยินดีให้บริการภาคเอกชนทุกท่าน เพื่อสร้างความเชื่อมั่น คว้าโอกาส ลดความเสี่ยง ก้าวข้ามความท้าทาย เพื่อปักหมุดในใจตลาดเมียนมาต่อไป

## แนวทางกลยุทธ์ธุรกิจเพื่อปึกหมุดในตลาดเมียนมา

เพื่อให้สินค้าไทยสามารถรักษาส่วนแบ่งตลาดในเมียนมา พร้อมทั้งขยายฐานการตลาดในเมียนมาให้มากขึ้น ดังนั้น กลยุทธ์การตลาดที่ผู้ส่งออกไทยควรพิจารณานำมาใช้เพื่อปึกหมุดในตลาดเมียนมา เช่น สร้างแบรนด์หรือรักษาแบรนด์ ใช้ประโยชน์จากความนิยมสินค้าไทย เจาะตลาดกลุ่มลูกค้าเป้าหมาย ตั้งราคาให้เหมาะสมสอดคล้องกับกำลังซื้อที่มีแนวโน้มลดลงจากภาวะเศรษฐกิจ รวมทั้งเงินเพื่อและเงินจำกัดอ่อนค่า ตลอดจนสร้างเครือข่ายทางธุรกิจเพื่อต่อยอดเติมเต็มกัน ตลอดจนปลดล็อคข้อจำกัดหรือก้าวข้ามความท้าทาย เช่น จับคู่รายได้การส่งออก (Export Earning) เพื่อประกอบการขอใบอนุญาตนำเข้า (Import License) การบริหารอัตราแลกเปลี่ยนและการใช้เงินบาทในการทำธุรกรรมระหว่างประเทศ การพิจารณาเส้นทางการขนส่งทางเลือกเพิ่มเติม เป็นต้น

รวมทั้งพิจารณาปรับรูปแบบธุรกิจจากการส่งออกสินค้าที่ผลิตในประเทศไทย เป็นการผลิตในเมียนมา เช่น จ้างผลิต (OEM) ในเมียนมา ซึ่งหากสำเร็จก็พิจารณาการร่วมทุน (JV : Joint Venture) หรือลงทุนผลิตเองในเมียนมาต่อไป เพื่อใช้ประโยชน์จากแหล่งวัตถุดิบ แรงงาน ทรัพยากรในเมียนมาที่สามารถเป็นฐานการผลิตและเชื่อมโยงสู่ตลาดสำคัญรอบเมียนมา เช่น จีน อินเดีย บังคลาเทศ เป็นต้น กล่าวได้ว่าไม่เพียงตลาดเมียนมาที่มีความต้องการและนิยมสินค้าไทยที่น่าสนใจเท่านั้น เมียนมายังสามารถเป็นฐานการผลิตและเชื่อมโยงสู่ตลาดเมียนมาและตลาดรอบข้างเมียนมาได้ด้วย

ทั้งนี้ สามารถปรับกลยุทธ์หรือแผนธุรกิจด้านต่างๆ เพื่อขับเคลื่อนธุรกิจไปข้างหน้า ได้แก่ 1. ตลาดลูกค้า การแข่งขัน 2. กฎระเบียบทางการค้า 3. การเงิน สัญญาซื้อขาย 4. การขนส่งโลจิสติกส์ ประการสำคัญคือเตรียมล้ออะไหล่หรือแผนสำรองเผื่อไว้ เพื่อบริหารความเสี่ยงที่อาจเกิดขึ้น ส่วนเครื่องยนต์ขับเคลื่อน คือ ศักยภาพขององค์กร แบรินต์ ผลิตภัณฑ์ ความโดดเด่นแตกต่าง รวมทั้ง บุคลากร ทัศนคติ ทักษะ ความรู้ ความสามารถ ความร่วมแรงร่วมใจ การมีเครือข่ายพันธมิตรธุรกิจ ทิศทางกลยุทธ์ที่ถูกต้อง สอดคล้องความต้องการตลาดเป้าหมาย มีศักยภาพและทรัพยากรรองรับ ความยืดหยุ่นและการปรับแผนธุรกิจก้าวข้ามความท้าทายต่างๆ คือปัจจัยความสำเร็จ เพื่อปึกหมุดในใจตลาดเมียนมาต่อไปทั้งระยะสั้นและระยะยาวอย่างยั่งยืน



## 4. ข้อควรรู้ก่อนการเดินทางไปเมียนมา

1. ไม่ควรพูดคุยเรื่องทางการเมืองของเมียนมากับบุคคลทั่วไปที่ไม่รู้จักมักคุ้น
2. ไม่ควรใส่กระโปรงสั้น หรือกางเกงขาสั้นในสถานที่สาธารณะ และในสถานที่สำคัญทางศาสนา
3. ไม่ควรถ่ายรูปในบริเวณสนามบิน สถานีรถไฟ และสถานที่ราชการก่อนได้รับอนุญาต เมื่อจะถ่ายรูปชาวเมียนมาก็ควรขออนุญาตเช่นกัน
4. ควรมีความสำรวมในวัดและศาสนสถาน ไม่ส่งเสียงดังรบกวนผู้อื่น
5. ระมัดระวังการพูดเชิงลบเกี่ยวกับประเทศหรือชาวเมียนมา
6. เมียนมาได้เปลี่ยนชื่อประเทศแล้ว จึงไม่ควรใช้ชื่อเดิม (Burma) กับชาวเมียนมา
7. ผู้ที่มีปัญหาสุขภาพควรจัดเตรียมยาประจำตัวมาด้วย
8. ควรระมัดระวังเลือกรับประทานอาหารและน้ำดื่มจากร้านที่สะอาดถูกสุขอนามัย โดยเฉพาะน้ำดื่ม ควรดื่มน้ำที่บรรจุในขวดปิดผนึกเรียบร้อย
9. ทางกรมเมียนมาอาจห้ามชาวต่างชาติเดินทางไปยังบางเมืองหรือบางพื้นที่ หากประสงค์ที่จะเดินทางไปเมืองที่ไม่ใช่แหล่งท่องเที่ยวของเมียนมา ควรตรวจสอบข้อมูลก่อน

### การปฏิบัติตนเมื่อประสบปัญหา

ในกรณีที่ท่านเป็นบุคคลที่มีสัญชาติไทย หากท่านประสบเหตุในต่างประเทศ ท่านสามารถขอรับความช่วยเหลือจากสถานเอกอัครราชทูตฯ ได้ทันที

#### กรณีที่ถูกกล่าวหาว่ากระทำผิดกฎหมายของเมียนมา

ขอให้รีบติดต่อสถานเอกอัครราชทูต ณ กรุงย่างกุ้ง (Royal Thai Embassy) เตรียมแจ้งข้อมูล ดังต่อไปนี้กับเจ้าหน้าที่กงสุล

1. ชื่อ นามสกุล หมายเลขหนังสือเดินทาง
2. วันที่เดินทางถึง วัดอุปประสงค์ในการเดินทางมาเมียนมา ชื่อและโทรศัพท์ของนายจ้าง (หากมี)
3. วัน เวลา และสถานที่ที่ถูกจับกุม โรงพักที่ท่านจะถูกนำตัวไปสอบสวน
4. ข้อหา และเหตุการณ์ที่เกิดขึ้นก่อนการถูกจับกุมโดยย่อ
5. ชื่อ ที่อยู่ และหมายเลขโทรศัพท์ของญาติในประเทศไทย

#### กรณีอยู่เกินกว่าที่การตรวจลงตรากำหนดไว้

หากพำนักอยู่ในเมียนมานานเกินกว่าที่กฎหมายกำหนด จะถือว่าเป็นการทำผิดกฎหมายการเข้าเมืองของเมียนมา หากอยู่เกินกำหนดไม่เกิน 2 สัปดาห์ สามารถชำระค่าปรับวันละ 3 เหรียญสหรัฐฯ ได้ที่ท่าอากาศยานกรุงย่างกุ้ง ก่อนเดินทางออกจากเมียนมา แต่หากอยู่เกินกำหนดมากกว่า 2 สัปดาห์ อาจจะต้องชำระค่าปรับที่สำนักงานตรวจคนเข้าเมืองในกรุงย่างกุ้ง หรือในบางกรณีอาจถูกจับกุมได้ โดยควรหมั่นตรวจสอบอายุการตรวจลงตรา เพราะหากการตรวจลงตรามีอายุอาจถูกปรับ จำคุก และ/หรือเนรเทศกลับประเทศไทยได้

## 5. รายชื่อติดต่อหน่วยงานภาครัฐและภาคเอกชนไทยในเมียนมา

ชื่อหน่วยงาน	ที่อยู่ติดต่อ	โทรศัพท์/อีเมลล์
สถานเอกอัครราชทูตไทย ณ กรุงย่างกุ้ง	No.94 Pyay Road, Dagon Township, Yangon	+95 1226721, 226728, 226824 โทรสาร (951) 221 713 หมายเลขโทรศัพท์ติดต่อเจ้าหน้าที่ สถานกงสุล 095090926 thaiembassygn@gmail.com
สำนักงานส่งเสริมการค้าระหว่าง ประเทศ ณ กรุงย่างกุ้ง	No.86 (A), Shin Saw Pu Road, Sanchuang Township, Yangon	+95 1510731 ditpyangon@gmail.com
สมาคมธุรกิจไทยในเมียนมา TBAM	www.tbam1997.com	+95 9973870184 admin@tbam1997.com
ธนาคารกรุงเทพ สาขาย่างกุ้ง	5 Kaba Aye Pagoda Road, Yankin Township, Yangon	+95 1572957, 1579282, 1569631 bbl.ygb@bangkokbank.com
ธนาคารไทยพาณิชย์ สาขาย่างกุ้ง	Sule Square Tower, 221 Sule Pagoda Road, Unit #18-06/07, Kyauktada Township, Yangon	+95-9-774-555559, +95-9-773-999919 info.scbm@scbmm.com
สำนักงานผู้แทนธนาคารกรุงไทย ประเทศเมียนมา	65, 7th Flr, Sule Pagoda Rd., Center Point Tower,, Kyauktada, Yangon	+95 01243186 br.yangon@krungthai.com
สำนักงานผู้แทนธนาคารกสิกรไทย ประเทศเมียนมา	313/315, U Wisara Road, Sanchaung Township, Yangon	+95 01524285, 1500727 kbankyangon@gmail.com
สำนักงานผู้แทนธนาคาร กรุงศรีอยุธยา ประเทศเมียนมา	No.0805, Level 8, Union Financial Center Corner of Mahabandoola Road Botataung Township, Yangon	+66 02-296-3995 vasita.kiatrengsuk@krungsri.com
สำนักงานผู้แทนธนาคารเพื่อการ ส่งออกและนำเข้าแห่งประเทศไทย ประเทศเมียนมา	Centre point Towers, 6th Floor, No. 65, Corner of Sule Pagoda Road and Merchant Street, Kyuaktada, Yangon	+95 (1) 389528-9 ext. 8612