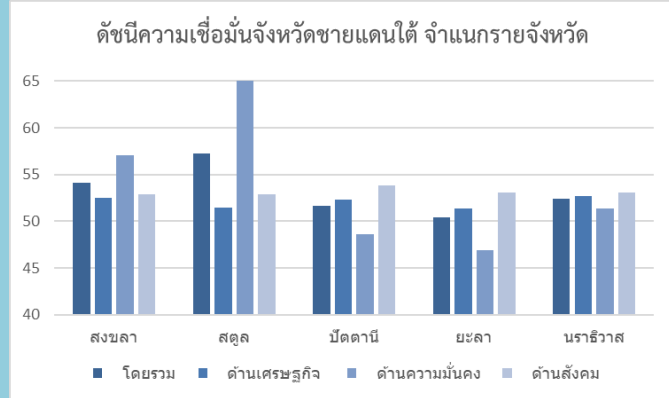
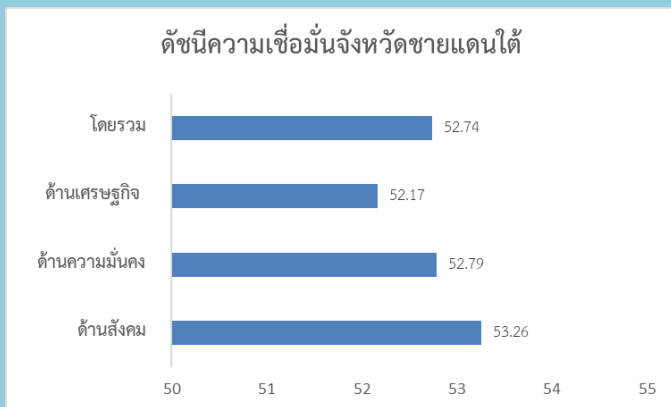




ดัชนีความเชื่อมั่นจังหวัดชายแดนใต้ จัดทำโดยศูนย์อำนวยการบริหารจังหวัดชายแดนใต้ (ศอ.บต.) ร่วมกับ สำนักงานนโยบายและยุทธศาสตร์การค้า กระทรวงพาณิชย์ ได้สำรวจความคิดเห็นของประชาชน จำนวน 33,852 คน ในพื้นที่ 5 จังหวัด ได้แก่ สงขลา สตูล ปัตตานี ยะลา และนราธิวาส ครอบคลุม 2,249 หมู่บ้าน 317 ตำบล ใน 44 อำเภอ โดยมีวัตถุประสงค์เพื่อใช้เป็นเครื่องชี้วัดความเชื่อมั่นของประชาชนซึ่งจะเป็นประโยชน์ในการกำหนดทิศทางแก้ไขปัญหาในพื้นที่ ตลอดจนติดตามและประเมินผลการปฏิบัติงานได้อย่างมีประสิทธิภาพ

ดัชนีความเชื่อมั่น	5 จังหวัด	สงขลา	สตูล	ปัตตานี	ยะลา	นราธิวาส
โดยรวม	52.74	54.14	57.28	51.61	50.45	52.37
ในปัจจุบัน	50.48	51.54	55.06	49.26	48.67	50.09
ในอนาคต	54.80	57.43	61.73	52.92	50.94	54.38
ด้านเศรษฐกิจ	52.17	52.48	51.50	52.30	51.40	52.68
ด้านความมั่นคง	52.79	57.05	67.48	48.65	46.88	51.34
ด้านสังคม	53.26	52.89	52.85	53.88	53.07	53.10



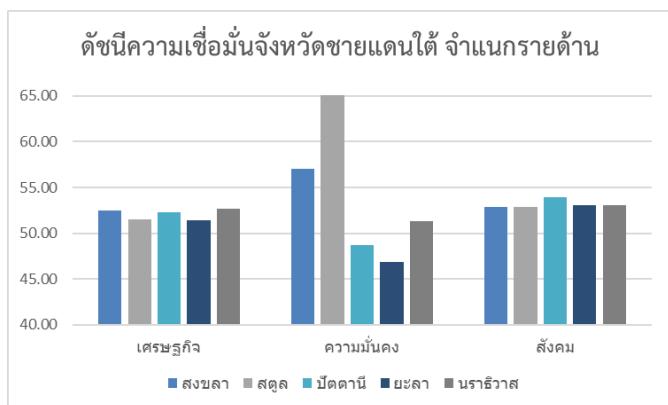
ภาพรวม

ดัชนีความเชื่อมั่นจังหวัดชายแดนใต้ โดยรวม ไตรมาสที่ 1 ปี 2564 อยู่ในช่วงเชื่อมั่นที่ระดับ 52.74 โดยมีความเชื่อมั่นทั้งในภาวะปัจจุบัน (ระดับ 50.48) และในอนาคต (ระดับ 54.80) นอกจากนี้ยังเชื่อมั่นในทุกด้าน ทั้งด้านเศรษฐกิจ (ระดับ 52.17) ด้านความมั่นคง (ระดับ 52.79) และด้านสังคม (ระดับ 53.26) สะท้อนให้เห็นว่า **ประชาชน** ในจังหวัดชายแดนใต้ มีความเชื่อมั่นต่อภาวะเศรษฐกิจ ความมั่นคง และสังคมในพื้นที่ของตน

จำแนกรายจังหวัด

เมื่อพิจารณาจำแนกเป็นรายจังหวัด พบว่าทุกจังหวัดมีความเชื่อมั่นอยู่ในช่วงเชื่อมั่น โดยจังหวัดที่มีความเชื่อมั่นสูงสุด ได้แก่ จังหวัดสตูล อยู่ที่ระดับ 57.28 รองลงมาได้แก่ สงขลา นราธิวาส ปัตตานี และ ยะลา อยู่ที่ระดับ 54.14 52.37 51.61 และ 50.45 ตามลำดับ อย่างไรก็ตาม ดัชนีความเชื่อมั่นในปัจจุบันและดัชนีด้านความมั่นคงของจังหวัดปัตตานีและยะลา อยู่ในช่วงไม่เชื่อมั่น ในขณะที่จังหวัดสงขลา สตูล และนราธิวาส มีความเชื่อมั่นในทุกด้าน

จำแนกรายด้าน

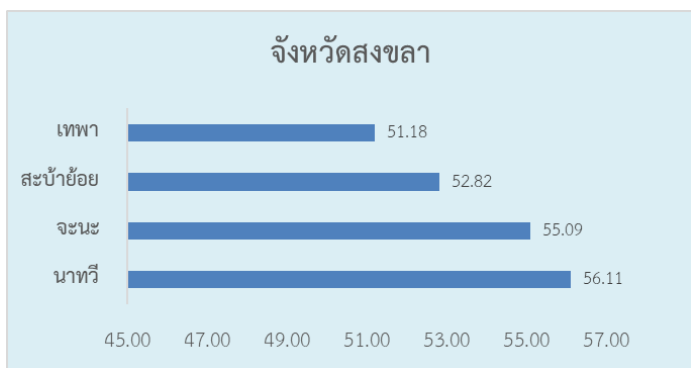


เมื่อพิจารณาเป็นรายด้าน พบว่า ประชาชนในแต่ละพื้นที่ มีความเชื่อมั่นในด้านเศรษฐกิจและสังคมไม่แตกต่างกันมากนัก โดยอยู่ในช่วงความเชื่อมั่นในทุกจังหวัดทั้งสองด้าน สำหรับด้านความมั่นคงระดับความเชื่อมั่นค่อนข้างแตกต่างกัน โดยประชาชนในจังหวัดสตูล มีความเชื่อมั่นค่อนข้างสูง (ระดับ 67.48) ในขณะที่จังหวัดยะลา และจังหวัดปัตตานี มีความเชื่อมั่นอยู่ในช่วงไม่เชื่อมั่น (อยู่ที่ระดับ 46.88 และ 48.65)

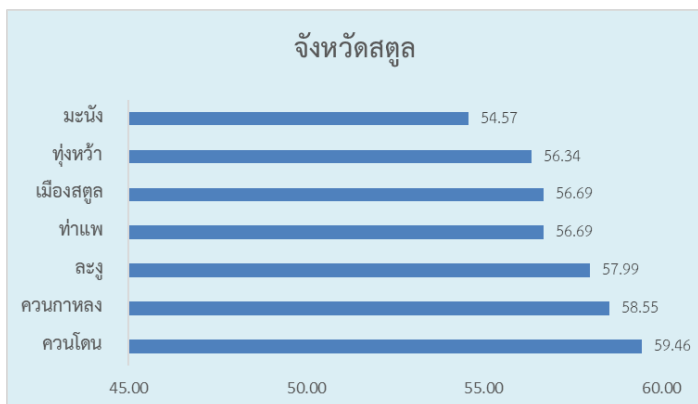
- ด้านเศรษฐกิจ ประชาชนในจังหวัดนราธิวาส มีความเชื่อมั่นสูงที่สุด อยู่ที่ระดับ 52.68 รองลงมาได้แก่ จังหวัดสงขลา (ระดับ 52.48) ปัตตานี (ระดับ 52.30) สตูล (ระดับ 51.50) และยะลา (ระดับ 51.40)
- ด้านความมั่นคง ประชาชนจังหวัดสตูล มีความเชื่อมั่นสูงที่สุด อยู่ที่ระดับ 67.48 รองลงมาได้แก่ จังหวัดสงขลา (ระดับ 57.05) นราธิวาส (ระดับ 51.34) ปัตตานี (ระดับ 48.65) และยะลา (ระดับ 46.88)
- ด้านสังคม ประชาชนในจังหวัดปัตตานี มีความเชื่อมั่นสูงที่สุด อยู่ที่ระดับ 53.88 รองลงมาได้แก่ จังหวัดนราธิวาส (ระดับ 53.10) ยะลา (ระดับ 53.07) สงขลา (ระดับ 52.89) และสตูล (ระดับ 52.85)

จำแนกรายอำเภอ

เมื่อพิจารณาจำแนกเป็นรายอำเภอ พบว่า ส่วนใหญ่ประชาชนในแต่ละอำเภอมีความเชื่อมั่นต่อภาวะเศรษฐกิจ สังคม และความมั่นคง ในพื้นที่ของตน โดยจังหวัดสงขลาและสตูลประชาชนมีความมั่นโดยรวมในทุกอำเภอ ในขณะที่จังหวัดปัตตานี จังหวัดยะลา และจังหวัดนราธิวาส มีบางอำเภอที่ประชาชนยังไม่มีความเชื่อมั่น



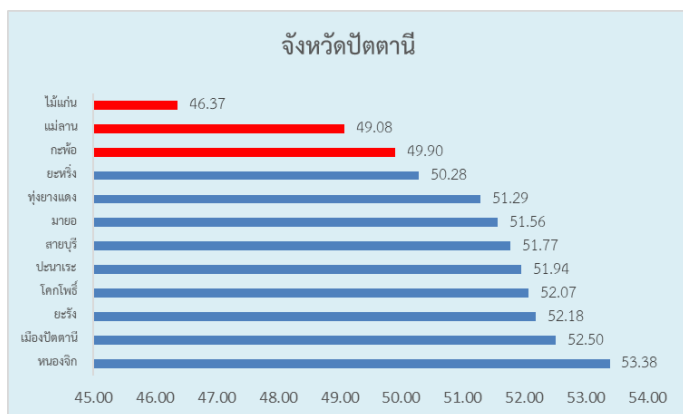
จังหวัดสงขลา ประชาชนมีความเชื่อมั่นโดยรวมอยู่ในช่วงเชื่อมั่นทุกอำเภอ โดยอำเภอนาทวี ประชาชน มีความเชื่อมั่นสูงที่สุด อยู่ที่ระดับ 56.11



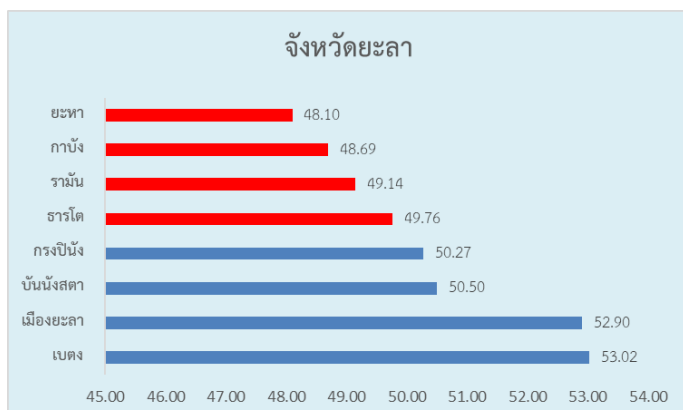
จังหวัดสตูล ประชาชนมีความเชื่อมั่นโดยรวมอยู่ในช่วงเชื่อมั่นทุกอำเภอ โดยอำเภอควนโดน ประชาชน มีความเชื่อมั่นสูงที่สุด อยู่ที่ระดับ 59.46

ดัชนีความเชื่อมั่นจังหวัดชายแดนใต้ ไตรมาสที่ 1 ปี 2564

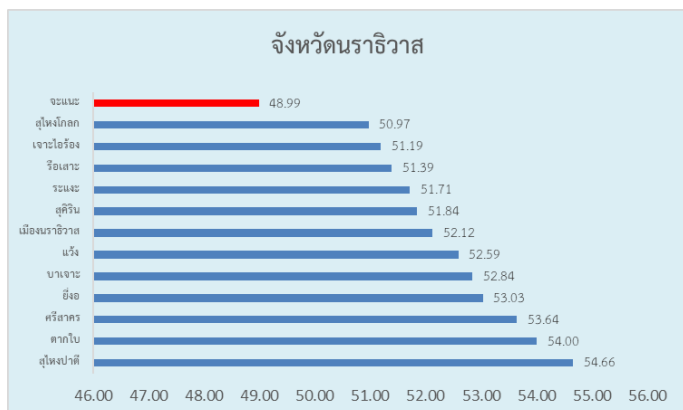
จำแนกรายอำเภอ



จังหวัดปัตตานี ประชาชนมีความเชื่อมั่นโดยรวมอยู่ในช่วงเชื่อมั่นในเกือบทุกอำเภอ ยกเว้นอำเภอไม่แน่ใจ แม่ลาน และกะพ้อ โดยอำเภอหนองจิกประชาชนมีความเชื่อมั่นสูงสุด อยู่ที่ระดับ 53.38



จังหวัดยะลา ประชาชนมีความเชื่อมั่นโดยรวมอยู่ในช่วงเชื่อมั่น 4 อำเภอ และไม่เชื่อมั่น 4 อำเภอ ได้แก่ อำเภอยะหา กาบัง รามัน และธารโต โดยอำเภอเบตง ประชาชนมีความเชื่อมั่นสูงสุด อยู่ที่ระดับ 53.02



จังหวัดนราธิวาส ประชาชนมีความเชื่อมั่นโดยรวมอยู่ในช่วงเชื่อมั่นในเกือบทุกอำเภอ ยกเว้นอำเภอจะแนะ โดยอำเภอสุไหงปาตี ประชาชนมีความเชื่อมั่นสูงสุด อยู่ที่ระดับ 54.66

ประเด็นการสำรวจ ไตรมาสที่ 1 ปี 2564

1. ปัญหาในพื้นที่ของประชาชน

ปัญหาในพื้นที่	5 จังหวัด	สงขลา	สตูล	ปัตตานี	ยะลา	นราธิวาส
ค่าครองชีพ/ราคาสินค้าและบริการสูง	53.60	51.82	59.54	50.15	58.49	52.46
รายได้ตกต่ำ	49.06	45.55	52.49	46.40	54.65	48.90
ยาเสพติด	46.85	52.01	49.83	41.22	47.85	48.01
การว่างงาน	45.79	37.61	44.88	47.12	47.77	48.33
ความยากจนเรื้อรัง	32.48	31.25	32.65	32.57	37.93	29.56
นโยบายภาครัฐไม่ตรงจุด	24.67	22.62	25.59	23.76	28.83	23.80
ต้นทุนปัจจัยการผลิต	22.38	19.51	27.47	20.53	24.23	22.48
การศึกษา	19.70	17.10	16.25	19.18	25.37	19.94
ความไม่สงบ/เหตุการณ์รุนแรงในพื้นที่	16.16	12.02	8.10	18.01	22.50	16.51
โครงสร้างพื้นฐานและสาธารณูปโภค	15.89	13.75	16.15	16.61	19.45	13.98
ความไม่เชื่อมั่นในกระบวนการยุติธรรม	15.76	15.20	16.94	14.44	19.88	14.38
กรรมสิทธิ์ในการถือครองที่ดิน	15.69	17.16	19.38	11.76	24.35	11.92
อาชญากรรม	14.24	16.42	12.01	12.85	17.80	13.36
การใช้ภาษาไทย	13.20	10.89	8.44	13.95	15.99	14.36
สินค้าไม่เพียงพอ	12.29	11.21	10.39	11.52	16.23	12.26
การเข้าถึงบริหารภาครัฐ	11.45	10.33	12.80	10.85	15.62	9.49
ความแตกแยกในชุมชน	10.71	10.86	10.30	9.78	13.86	9.89
การค้ามนุษย์	6.99	8.16	6.91	6.44	8.81	5.82

เมื่อพิจารณาจำแนกเรื่องที่ประชาชนส่วนใหญ่เห็นว่าเป็น**ปัญหาในระดับมาก** พบว่าเป็นกลุ่ม**ปัญหาในด้านเศรษฐกิจ** ได้แก่ เรื่องค่าครองชีพ/ราคาสินค้าและบริการสูง รายได้ตกต่ำ การว่างงาน และ**ปัญหาในด้านสังคม** ได้แก่ ปัญหายาเสพติด นอกจากนี้ เป็นที่น่าสังเกตว่าประชาชนในจังหวัดยะลาแสดงถึงความกังวลเกี่ยวกับปัญหาเรื่องการศึกษา กรรมสิทธิ์ในการถือครองที่ดิน และความไม่สงบ/เหตุการณ์รุนแรงในพื้นที่ มากกว่าจังหวัดอื่นๆ ซึ่งสอดคล้องกับความเชื่อมั่นในภาพรวม สำหรับเรื่องสินค้าไม่เพียงพอ การเข้าถึงบริหารภาครัฐ ความแตกแยกในชุมชน และค้ามนุษย์ ไม่พบปัญหาอย่างมีนัยสำคัญ

ประเด็นการสำรวจ ไตรมาสที่ 1 ปี 2564

2. ประเด็นที่ประชาชนต้องการให้ภาครัฐเข้ามาช่วยเหลือ/แก้ไข

ประเด็นที่ต้องการความช่วยเหลือ	5 จังหวัด	สงขลา	สตูล	ปัตตานี	ยะลา	นราธิวาส
ลดภาระค่าครองชีพ/ราคาสินค้า	36.24	36.57	38.20	33.65	37.88	36.96
การมีงานทำและรายได้	33.99	31.40	33.16	38.38	29.92	33.54
ราคาสินค้าเกษตร	13.07	17.81	16.47	10.08	13.05	11.94
ความไม่สงบในพื้นที่	5.74	2.75	0.85	7.98	8.23	5.86
การศึกษา	3.68	3.18	3.78	3.37	3.69	4.26
สิทธิและความเป็นธรรมในสังคม	2.61	2.65	1.82	2.66	2.30	3.11
โครงสร้างพื้นฐานและสาธารณูปโภค	2.47	3.10	4.01	1.79	3.07	1.73
การจัดหาสินค้าเพื่อการอุปโภค-บริโภคให้เพียงพอ	1.70	1.60	1.29	1.59	1.52	2.21
การป้องกันภัยธรรมชาติและมลพิษ	0.50	0.95	0.41	0.48	0.35	0.39

ประเด็นที่ประชาชนต้องการให้ภาครัฐเข้ามาช่วยเหลือ/แก้ไขมากที่สุดในภาพรวม คือ เรื่องลดภาระค่าครองชีพ/ราคาสินค้า และเป็นประเด็นความต้องการสูงสุดของทุกจังหวัด ยกเว้นจังหวัดปัตตานี ต้องการความช่วยเหลือในเรื่องการมีงานทำและรายได้มากที่สุด เป็นที่น่าสังเกตว่า ความต้องการความช่วยเหลือในเรื่องโครงสร้างพื้นฐานและสาธารณูปโภคไม่สูง แต่ในจังหวัดสตูล มีความต้องการสูงกว่าระดับความต้องการเฉลี่ย ในขณะที่ประเด็นความไม่สงบในพื้นที่ไม่น่าเป็นปัญหาของประชาชนในจังหวัดสตูล สำหรับประเด็นการจัดหาสินค้าเพื่อการอุปโภค-บริโภคให้เพียงพอ และการป้องกันภัยธรรมชาติและมลพิษ ทุกจังหวัดมีความต้องการความช่วยเหลือเพียงเล็กน้อย

ดัชนีความเชื่อมั่นจังหวัดชายแดนใต้ ไตรมาสที่ 1 ปี 2564

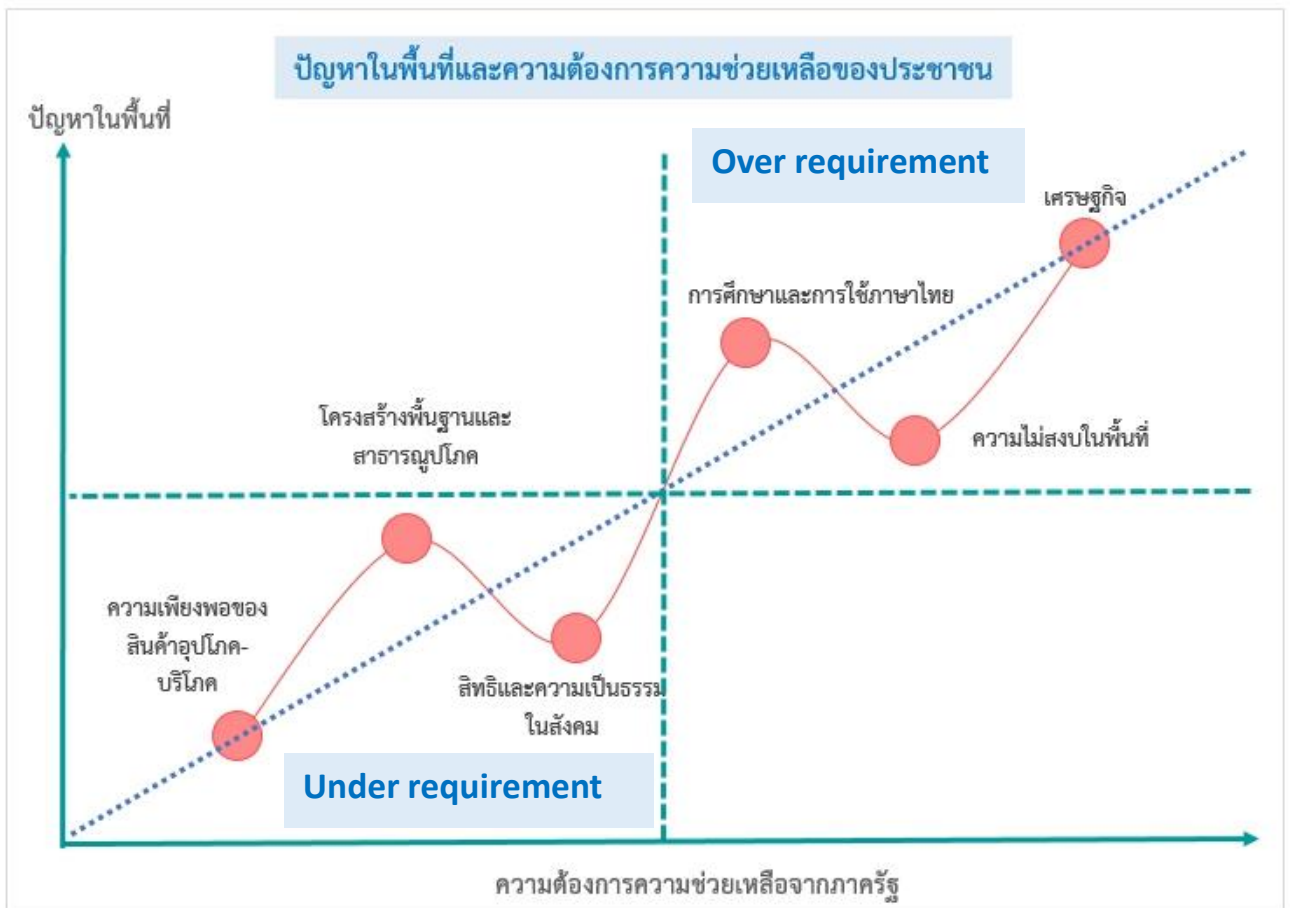
ประเด็นการสำรวจ ไตรมาสที่ 1 ปี 2564

เมื่อรวมปัญหาในพื้นที่และความต้องการความช่วยเหลือจากภาครัฐมาพิจารณาร่วมกันในลักษณะ 2 มิติ พบว่า ปัญหาและความต้องการความช่วยเหลือมีความสัมพันธ์กัน โดยสามารถแบ่งได้เป็น 2 กลุ่ม

กลุ่มที่ 1 มีปัญหาและต้องการความช่วยเหลือมาก ได้แก่ ด้านเศรษฐกิจ ความไม่สงบในพื้นที่ และการศึกษาและการใช้ภาษาไทย

กลุ่มที่ 2 มีปัญหาและต้องการความช่วยเหลือน้อยกว่า ได้แก่ สิทธิและความเป็นธรรมในสังคม โครงสร้างพื้นฐานและสาธารณูปโภค และความเพียงพอของสินค้าอุปโภค-บริโภค

ดังนั้น ภาครัฐและหน่วยงานที่เกี่ยวข้องต้องเร่งแก้ไขปัญหาในกลุ่มที่ 1 (ด้านเศรษฐกิจ ด้านความไม่สงบในพื้นที่ ด้านการศึกษาและการใช้ภาษาไทย) เป็นลำดับแรกและเร่งด่วน ในขณะที่ด้านอื่น ๆ ในกลุ่มที่ 2 อาจดำเนินการไปพร้อมกันได้ แต่มีความสำคัญลำดับรอง ซึ่งในการสำรวจครั้งต่อไป ต้องสำรวจประเด็นเชิงลึกถึงปัญหาและความต้องการในแต่ละด้าน เพื่อประกอบการดำเนินการของภาครัฐได้อย่างตรงจุดต่อไป



ตารางดัชนีความเชื่อมั่นจังหวัดชายแดนใต้

จังหวัด/อำเภอ	โดยรวม	ด้านเศรษฐกิจ	ด้านความมั่นคง	ด้านสังคม
5 จังหวัดชายแดนใต้	52.74	52.17	52.79	53.26
สงขลา	54.14	52.48	57.05	52.89
จะนะ	55.09	54.30	56.19	54.79
เทพา	51.18	50.83	53.24	49.48
นาทวี	56.11	51.62	63.05	53.66
สะบ้าย้อย	52.82	51.13	56.06	51.29
สตูล	57.28	51.50	67.48	52.85
เมืองสตูล	56.69	49.48	67.32	53.27
ควนกาหลง	58.55	54.87	65.92	54.86
ควนโดน	59.46	52.92	71.92	53.54
ท่าแพ	56.69	49.08	71.09	49.91
ทุ่งหว้า	56.34	51.03	64.23	53.76
มะนัง	54.57	52.39	58.60	52.72
ละงู	57.99	53.01	68.75	52.22
ปัตตานี	51.61	52.30	48.65	53.88
เมืองปัตตานี	52.50	52.01	51.96	53.54
กะพ้อ	49.90	48.83	47.94	52.91
โคกโพธิ์	52.07	54.84	43.36	58.01
ทุ่งยางแดง	51.29	52.45	48.51	52.91
ปะนาเระ	51.94	52.26	47.98	55.58
มายอ	51.56	50.80	51.63	52.24
แม่ลาน	49.08	51.39	43.56	52.30
ไม้แก่น	46.37	47.25	45.70	46.15
ยะรัง	52.18	51.25	52.65	52.64
ยะหริ่ง	50.28	51.84	46.40	52.58
สายบุรี	51.77	53.42	47.00	54.89
หนองจิก	53.38	54.24	51.47	54.44

ตารางดัชนีความเชื่อมั่นจังหวัดชายแดนใต้

จังหวัด/อำเภอ	โดยรวม	ด้านเศรษฐกิจ	ด้านความมั่นคง	ด้านสังคม
ยะลา	50.45	51.40	46.88	53.07
เมืองยะลา	52.90	53.22	49.73	55.74
กรงปินัง	50.27	51.53	45.40	53.88
กาบัง	48.69	47.57	45.18	53.34
ธารโต	49.76	50.50	47.13	51.64
บันนังสตา	50.50	52.34	45.92	53.25
เบตง	53.02	55.88	45.99	57.19
ยะหา	48.10	49.84	44.18	50.27
รามัน	49.14	49.47	47.22	50.72
นราธิวาส	52.37	52.68	51.34	53.10
เมืองนราธิวาส	52.12	53.33	48.53	54.49
จะแนะ	48.99	51.86	44.89	50.21
เจาะไอร้อง	51.19	51.76	45.37	56.45
ตากใบ	54.00	53.43	52.95	55.63
บาเจาะ	52.84	51.32	55.16	52.05
ยี่งอ	53.03	51.77	53.92	53.40
ระแงะ	51.71	54.02	49.85	51.26
รือเสาะ	51.39	51.22	52.75	50.19
แว้ง	52.59	51.10	56.25	50.41
ศรีสาคร	53.64	53.94	51.37	55.60
สุคีริน	51.84	56.63	41.25	57.66
สุโหงโกลก	50.97	51.30	52.84	48.79
สุโหงปาตี	54.66	53.74	56.34	53.91

หมายเหตุ การอ่านค่าดัชนี : ระดับค่าของดัชนีมีค่าอยู่ระหว่าง 0-100 หากค่าของดัชนีมีค่าตั้งแต่ระดับ 50 ขึ้นไป หมายถึง ประชาชนมีความเชื่อมั่น (อยู่ในช่วงเชื่อมั่น) และหากค่าดัชนีต่ำกว่า 50 หมายถึง ประชาชนไม่เชื่อมั่น (อยู่ในช่วงไม่เชื่อมั่น)