

เงินเพื่อขยายตัวเล็กน้อยจากราคาน้ำมัน ขณะที่ราคาอาหารชะลอตัวต่อเนื่อง

นายพูนพงษ์ นัยนาภากรณ์ ผู้อำนวยการสำนักงานนโยบายและยุทธศาสตร์การค้า เผยว่า ดัชนีราคาผู้บริโภคของไทย เดือนสิงหาคม 2566 เท่ากับ 108.41 เมื่อเทียบกับเดือนสิงหาคม 2565 ซึ่งเท่ากับ 107.46 ส่งผลให้อัตราเงินเฟ้อทั่วไป สูงขึ้นร้อยละ 0.88 (YoY) เพิ่มขึ้นเล็กน้อยจากร้อยละ 0.38 ในเดือนกรกฎาคม 2566 ตามการสูงขึ้นของสินค้าในกลุ่มพลังงานเป็นสำคัญ ขณะที่กลุ่มอาหารสดราคาทรงตัว ส่วนเนื้อสัตว์ และเครื่องประกอบอาหารราคาลดลง ส่งผลให้สินค้าในหมวดอาหารและเครื่องดื่มไม่มีแอลกอฮอล์ราคาโดยรวมชะลอตัวต่อเนื่อง

อัตราเงินเฟ้อของไทยเมื่อเทียบกับต่างประเทศ (ข้อมูลล่าสุดเดือนกรกฎาคม 2566) พบว่า อัตราเงินเฟ้อของหลายประเทศมีแนวโน้มชะลอตัวลง ยกเว้นบางประเทศประสบปัญหาภัยแล้งและสภาพอากาศแปรปรวน อาทิ อินเดีย ที่อัตราเงินเฟ้อเร่งสูงขึ้นค่อนข้างมาก ทั้งนี้ อัตราเงินเฟ้อทั่วไปของไทยอยู่ในกลุ่มประเทศที่มีอัตราเงินเฟ้อต่ำ และยังคงต่ำที่สุดในอาเซียนต่อเนื่องเป็นเดือนที่ 5 จาก 7 ประเทศที่ประกาศตัวเลข (สปป.ลาว ฟิลิปปินส์ สิงคโปร์ อินโดนีเซีย มาเลเซีย เวียดนาม)

อัตราเงินเฟ้อเดือนสิงหาคม 2566 ที่สูงขึ้นร้อยละ 0.88 (YoY) มีการเคลื่อนไหวของราคาสินค้าและบริการ ดังนี้ หมวดอื่น ๆ ที่ไม่ใช่อาหารและเครื่องดื่ม สูงขึ้นร้อยละ 0.98 (YoY) ตามการสูงขึ้นของราคาสินค้าในหมวดพาหนะ การขนส่งและการสื่อสาร โดยเฉพาะราคาน้ำมันเชื้อเพลิงที่ปรับตัวสูงขึ้นตามราคาในตลาดโลกเกือบทุกประเภท ยกเว้น กลุ่มดีเซลราคาปรับลดลง รวมทั้งค่าโดยสารสาธารณะ อาทิ เครื่องบิน จักรยานยนต์รับจ้าง และรถเมล์เล็ก/สองแถว ที่ปรับเพิ่มขึ้นตามต้นทุน นอกจากนี้ ค่ากระแสไฟฟ้า ราคาก๊าซหุงต้ม ค่าของใช้ส่วนบุคคล (แป้งทาผิว กาย กระดาษชำระ ยาสีฟัน) ค่าแต่งผมชายและสตรี และค่ายา (ยาแก้ปวดลดไข้ ยาแก้ไอ) ราคายังคงอยู่ระดับสูงกว่าปีที่ผ่านมา อย่างไรก็ตาม ยังมีสินค้าสำคัญที่ราคาลดลง อาทิ เสื้อบุรุษและสตรี เสื้อและกางเกงเด็ก เครื่องใช้ไฟฟ้า (ตู้เย็น เตารีด เครื่องปรับอากาศ เครื่องซักผ้า) สิ่งที่เกี่ยวข้องกับความสะอาด (ผงซักฟอก น้ำยาปรับผ้านุ่ม ผลิตภัณฑ์ฟอกผ้าขาว ไม้ถูพื้น) และหน้ากากอนามัย

หมวดอาหารและเครื่องดื่มไม่มีแอลกอฮอล์ สูงขึ้นเพียงร้อยละ 0.74 (YoY) ราคาชะลอตัวต่อเนื่องจากปลายปีที่ผ่านมา ทั้งนี้มีสินค้าสำคัญที่ราคาสูงขึ้น อาทิ ไข่และผลิตภัณฑ์นม (ไข่ไก่ นมสด นมถั่วเหลือง) ผักและผลไม้สด (มะนาว ขิง กระเทียม เถาะ แตงโม ส้มเขียวหวาน) เนื่องจากสภาพอากาศที่แปรปรวน ปริมาณผลผลิตจึงออกสู่ตลาดน้อย เครื่องดื่มไม่มีแอลกอฮอล์ (กาแฟสำเร็จรูป น้ำหวาน) ข้าวสารเหนียว และอาหารสำเร็จรูป (กับข้าวสำเร็จรูป ข้าวราดแกง) ส่วนสินค้าสำคัญที่ราคาลดลง อาทิ เนื้อสุกร ไก่สด น้ำมันพืช มะพร้าว (ผลแห้ง/ชุด) มะขามเปียก และผักสดบางชนิด (ต้นหอม พริกสด ผักชี ผักคะน้า)

เงินเฟ้อพื้นฐาน เมื่อหักอาหารสดและพลังงานออก สูงขึ้นร้อยละ 0.79 (YoY) ชะลอตัวติดต่อกันเป็นเดือนที่ 8 (นับตั้งแต่เดือนมกราคม 2566) สะท้อนให้เห็นว่า แรงกดดันของต้นทุนการผลิตที่นอกเหนือจากราคาพลังงานน้อยลง

ดัชนีราคาผู้บริโภคเดือนสิงหาคม 2566 เมื่อเทียบกับเดือนกรกฎาคม 2566 สูงขึ้นร้อยละ 0.55 (MoM) ตามราคาสินค้าในหมวดอื่น ๆ ที่ไม่ใช่อาหารและเครื่องดื่ม ที่สูงขึ้นร้อยละ 0.76 (MoM) โดยเฉพาะน้ำมันเชื้อเพลิงที่ราคาสูงขึ้นทุกประเภท ทั้งกลุ่มน้ำมันเบนซิน แก๊สโซฮอล์ และดีเซล รวมทั้ง ค่าเช่าบ้าน น้ำยาล้างจาน น้ำยารีดผ้า และน้ำยาปรับผ้านุ่ม ราคาเปลี่ยนแปลงตามโปรโมชั่น สำหรับสินค้าที่ราคาลดลง อาทิ เครื่องใช้ไฟฟ้า (เครื่องรับโทรทัศน์ เครื่องซักผ้า เครื่องปรับอากาศ) ผลิตภัณฑ์ป้องกันและบำรุงผิว ยาสีฟัน ผงซักฟอก และสบู่ตัว ส่วนหมวดอาหารและเครื่องดื่มไม่มีแอลกอฮอล์ สูงขึ้นเพียงร้อยละ 0.23 (MoM) ตามการสูงขึ้นของข้าวสารเจ้า ข้าวสารเหนียว ไข่ไก่ นมเปรี้ยว อาหารเข้า และข้าวราดแกง ขณะที่เนื้อสุกร ไก่สด กุ้งขาว ปลาหู ผักและผลไม้บางชนิด (กะหล่ำปลี ขึ้นฉ่าย แตงโม มะม่วง) นมสด น้ำมันพืช และซีอิ๊ว ราคาลดลง

ดัชนีราคาผู้บริโภคเฉลี่ย 8 เดือน (ม.ค. - ส.ค.) ปี 2566 เทียบกับช่วงเดียวกันของปีก่อน สูงขึ้นร้อยละ 2.01 (AoA) ซึ่งอยู่ในกรอบเป้าหมายที่รัฐมนตรีว่าการกระทรวงการคลัง และคณะกรรมการนโยบายการเงิน (กนง.) กำหนด (ร้อยละ 1.0 – 3.0)

แนวโน้มอัตราเงินเฟ้อทั่วไป เดือนกันยายน 2566 มีแนวโน้มทรงตัวหรือปรับตัวขึ้นเล็กน้อย โดยมีปัจจัยที่ส่งผลกระทบต่ออัตราเงินเฟ้อ ได้แก่ ราคาพลังงาน ทั้งน้ำมันเชื้อเพลิง ค่าไฟฟ้า และก๊าซหุงต้มที่ยังคงอยู่ในระดับสูง รวมทั้งอุปสงค์ในประเทศที่อาจเพิ่มขึ้นจากมาตรการกระตุ้นเศรษฐกิจของรัฐบาลชุดใหม่ สถานการณ์ภัยแล้งที่รุนแรงกว่าปีที่ผ่านมาในหลายประเทศทั่วโลก ทำให้ปริมาณพืชผลการเกษตรและปศุสัตว์ลดลง ส่งผลให้ราคาสินค้ากลุ่มอาหารและสินค้าที่เกี่ยวข้องสูงขึ้น อย่างไรก็ตาม สถานการณ์เศรษฐกิจในประเทศคู่ค้าสำคัญของไทยที่ชะลอตัว และการใช้มาตรการทางการเงินที่เข้มงวดขึ้นของธนาคารแห่งประเทศไทย ซึ่งส่งผลกระทบต่ออุปสงค์และการลงทุนภายในประเทศ รวมทั้งฐานการคำนวณในเดือนกันยายน 2565 ที่อยู่ในระดับสูง เป็นปัจจัยกดดันให้เงินเฟ้อทรงตัวและเพิ่มขึ้นไม่มากนัก นอกจากนี้ ยังมีปัจจัยที่เกิดจากมาตรการของภาครัฐที่คาดว่าจะออกมาในระยะอันใกล้ และส่งผลกระทบต่อเงินเฟ้ออย่างมีนัยสำคัญ อาทิ มาตรการลดค่าครองชีพ และการลดต้นทุนภาคการผลิตและบริการ (ลดค่าโดยสารรถไฟฟ้าวินิจฉัย ค่าไฟฟ้า ราคาก๊าซหุงต้ม) และความขัดแย้งทางภูมิรัฐศาสตร์ ซึ่งยังคงต้องติดตามอย่างใกล้ชิดต่อไป

ทั้งนี้ กระทรวงพาณิชย์คาดการณ์อัตราเงินเฟ้อทั่วไป ปี 2566 อยู่ระหว่างร้อยละ 1.0 – 2.0 (ค่ากลางร้อยละ 1.5) และหากสถานการณ์เปลี่ยนแปลงอย่างมีนัยสำคัญจะมีการทบทวนอีกครั้ง

ดัชนีความเชื่อมั่นผู้บริโภคโดยรวม เดือนสิงหาคม 2566 ปรับสูงขึ้นเล็กน้อยมาอยู่ที่ระดับ 53.4 จากระดับ 53.3 ในเดือนก่อนหน้า จากการปรับเพิ่มขึ้นของดัชนีความเชื่อมั่นผู้บริโภคในอนาคต (3 เดือนข้างหน้า) ขณะที่ดัชนีความเชื่อมั่นผู้บริโภคในปัจจุบันปรับลดลงเล็กน้อย ทั้งนี้ ดชนีความเชื่อมั่นผู้บริโภคโดยรวมอยู่ในช่วงเชื่อมั่นติดต่อกันเป็นเดือนที่ 9 (นับตั้งแต่เดือนธันวาคม 2565) สาเหตุคาดว่ามาจาก เศรษฐกิจไทยที่ฟื้นตัวอย่างต่อเนื่อง โดยเฉพาะภาคการท่องเที่ยวและบริการ การจัดตั้งรัฐบาลที่มีความชัดเจนมากขึ้น ส่งผลต่อความเชื่อมั่นของนักลงทุนและประชาชน อย่างไรก็ตาม ราคาพลังงาน สินค้าและบริการที่ยังอยู่ในระดับสูง ยังคงเป็นปัจจัยทอนที่ส่งผลให้ความเชื่อมั่นของประชาชนปรับตัวอย่างค่อยเป็นค่อยไป

ตาราง สรุปดัชนีเศรษฐกิจการค้า ปี 2565 – 2566

ดัชนีราคาผู้บริโภค CPI	2565						2566								
	Aug	Sep	Oct	Nov	Dec	เฉลี่ย	Jan	Feb	Mar	Apr	May	Jun	Jul	Aug	เฉลี่ย
เงินเพื่อทั่วไป (Headline CPI)	7.86	6.41	5.98	5.55	5.89	6.08	5.02	3.79	2.83	2.67	0.53	0.23	0.38	0.88	2.01
-หมวดอาหารและเครื่องดื่มไม่มีแอลกอฮอล์	9.35	9.82	9.58	8.40	8.87	6.92	7.70	5.74	5.22	4.53	3.99	3.37	1.49	0.74	4.05
อาหารสด	10.32	10.97	10.48	8.08	8.91	6.81	7.32	7.14	6.66	5.5	4.7	3.92	1.37	0.00	4.52
-หมวดอื่น ๆ ไม่ใช่อาหารและเครื่องดื่ม	6.83	4.10	3.56	3.59	3.87	5.51	3.18	2.47	1.22	1.39	-1.83	-1.88	-0.38	0.98	0.63
พลังงาน	30.50	16.10	13.07	13.09	14.62	24.49	11.08	7.75	2.42	3.3	-9.55	-9.11	-3.12	2.58	0.32
เงินเพื่อพื้นฐาน (Core CPI)	3.15	3.12	3.17	3.22	3.23	2.51	3.04	1.93	1.75	1.66	1.55	1.32	0.86	0.79	1.61
ดัชนีความเชื่อมั่นผู้บริโภค															
- โดยรวม	46.3	46.4	47.7	49.9	50.4	46.2	51.3	52.5	52.3	53.5	56.6	56.1	53.3	53.4	
ในปัจจุบัน	36.9	37.1	38.7	40.4	41.3	36.8	42.3	43.6	43.4	44.3	46.5	46.2	44.6	44.1	
ในอนาคต	52.6	52.5	53.7	56.3	56.5	52.4	57.2	58.5	58.2	59.6	63.3	62.6	59.1	59.6	
- กลุ่มอาชีพ															
เกษตรกร	47.1	47.9	49.1	49.2	50.9	47.3	50.6	51.8	50.8	52.1	53.7	56.5	52.9	52.6	
พนักงานเอกชน	43.2	44.0	45.3	48.6	49.3	43.9	50.5	51.2	50.2	52.5	55.5	54.4	52.4	52.5	
ผู้ประกอบการ	48.6	47.2	49.2	51.7	51.1	47.1	52.6	54.2	55.7	57.0	59.3	57.3	55.7	55.0	
รับจ้างอิสระ	44.7	44.4	45.5	47.6	47.4	44.0	48.4	50.4	50.7	51.1	56.6	54.5	50.6	51.3	
พนักงานของรัฐ	52.1	51.5	52.9	55.7	55.7	52.0	56.9	58.0	57.1	57.3	60.2	59.6	57.9	58.3	
นักศึกษา	44.9	45.6	45.7	50.1	51.1	44.2	50.9	52.0	52.9	52.2	58.0	56.8	49.5	51.6	
ไม่ได้ทำงาน	42.2	41.3	40.9	44.9	45.6	42.1	46.9	50.1	52.5	49.8	57.5	55.0	48.9	52.6	
- ภูมิภาค															
กรุงเทพฯ/ปริมณฑล	43.1	43.8	48.5	50.8	48.0	43.4	52.2	51.9	51.1	57.2	59.4	56.6	53.5	54.4	
กลาง	45.1	45.4	44.9	49.3	49.5	45.4	50.9	53.3	54.6	54.4	57.1	56.6	53.4	53.9	
เหนือ	44.7	45.9	46.9	49.5	50.3	45.1	49.7	50.7	51.1	52.3	55.9	54.3	53.6	51.6	
ตะวันออกเฉียงเหนือ	49.3	47.8	49.8	51.3	51.5	48.1	52.0	53.0	51.6	51.3	56.5	57.7	54.0	54.3	
ใต้	46.7	46.8	48.5	48.7	50.5	46.7	51.1	53.2	52.1	52.4	54.7	53.2	51.1	52.9	



สำนักงานนโยบายและยุทธศาสตร์การค้า

กระทรวงพาณิชย์

5 กันยายน 2566

ดัชนีราคาผู้บริโภค เดือนสิงหาคม 2566

ดัชนีราคาผู้บริโภคของไทย เดือนสิงหาคม 2566 เท่ากับ 108.41 เมื่อเทียบกับเดือนสิงหาคม 2565 ซึ่งเท่ากับ 107.46 ส่งผลให้อัตราเงินเฟ้อทั่วไปสูงขึ้นร้อยละ 0.88 (YoY) เพิ่มขึ้นเล็กน้อยจากร้อยละ 0.38 ในเดือนกรกฎาคม 2566 ตามการสูงขึ้นของสินค้าในกลุ่มพลังงานเป็นสำคัญ ขณะที่กลุ่มอาหารสดราคาทรงตัว ส่วนเนื้อสัตว์ และเครื่องประกอบอาหารราคาลดลง ส่งผลให้สินค้าในหมวดอาหารและเครื่องดื่มไม่มีแอลกอฮอล์ราคาโดยรวมชะลอตัวต่อเนื่อง โดยมีรายละเอียด ดังนี้

- **หมวดอาหารและเครื่องดื่มไม่มีแอลกอฮอล์ สูงขึ้นร้อยละ 0.74 ได้แก่**

- กลุ่มข้าวแป้ง และผลิตภัณฑ์จากแป้ง สูงขึ้นร้อยละ 2.46 (ข้าวสารเหนียว ขนมอบ ข้าวสารเจ้า)
- กลุ่มไข่และผลิตภัณฑ์นม สูงขึ้นร้อยละ 8.47 (ไข่ไก่ นมสด นมถั่วเหลือง)
- กลุ่มผักสด สูงขึ้นร้อยละ 1.45 (ขิง มะนาว มะเขือ)
- กลุ่มผลไม้สด สูงขึ้นร้อยละ 9.15 (เงาะ แตงโม ส้มเขียวหวาน)
- กลุ่มเครื่องดื่มไม่มีแอลกอฮอล์ สูงขึ้นร้อยละ 3.96 (กาแฟสำเร็จรูป กาแฟ/ชา (ร้อน/เย็น) น้ำหวาน)
- กลุ่มอาหารบริโภคในบ้าน สูงขึ้นร้อยละ 1.96 (กับข้าวสำเร็จรูป อาหารว่าง บะหมี่กึ่งสำเร็จรูป)
- กลุ่มอาหารบริโภคนอกบ้าน สูงขึ้นร้อยละ 1.49 (อาหารกลางวัน (ข้าวราดแกง) อาหารเช้า อาหารเย็น (อาหารตามสั่ง))

ในขณะที่มีสินค้าที่ราคาลดลง ได้แก่

- กลุ่มเนื้อสัตว์ เป็ดไก่ และสัตว์น้ำ ลดลงร้อยละ 6.06 (เนื้อสุกร ไก่สด)
- กลุ่มเครื่องประกอบอาหาร ลดลงร้อยละ 2.26 (น้ำมันพืช มะพร้าว (ผลแห้ง/ขูด) มะขามเปียก)

- **หมวดสินค้าอื่น ๆ ที่ไม่ใช่อาหารและเครื่องดื่ม สูงขึ้นร้อยละ 0.98 ได้แก่**

- หมวดเครื่องนุ่งห่มและรองเท้า สูงขึ้นร้อยละ 0.25 (เครื่องแบบนักเรียนอนุบาล เครื่องแบบมัธยมชายและหญิง)
- หมวดเคหสถาน สูงขึ้นร้อยละ 1.84 (ค่ากระแสไฟฟ้า ค่าเช่าบ้าน ก๊าซหุงต้ม)
- หมวดการตรวจรักษาและบริการส่วนบุคคล สูงขึ้นร้อยละ 1.41 (แป้งทาผิวกาย ค่าแต่งผมชาย ยาสีฟัน)
- หมวดพาหนะ การขนส่ง และการสื่อสาร สูงขึ้นร้อยละ 0.26 (น้ำมันเชื้อเพลิง ค่าโดยสารสาธารณะ)
- หมวดการบันเทิง การอ่าน การศึกษา สูงขึ้นร้อยละ 0.60 (เครื่องถวายพระ อาหารสัตว์เลี้ยง)
- หมวดยาสูบและเครื่องดื่มมีแอลกอฮอล์ สูงขึ้นร้อยละ 0.46 (เบียร์ สุรา บุหรี่)

ดัชนีราคาผู้บริโภคเดือนสิงหาคม 2566 เทียบกับเดือนกรกฎาคม 2566 สูงขึ้นร้อยละ 0.55 (MoM) และดัชนีราคาผู้บริโภคทั่วไปเฉลี่ย 8 เดือน (ม.ค. – ส.ค.) ปี 2566 เทียบกับช่วงเดียวกันของปีก่อน สูงขึ้นร้อยละ 2.01 (AoA)

ตารางแสดง ดัชนีราคาผู้บริโภคทั่วไปและอัตราการเปลี่ยนแปลง เดือนสิงหาคม 2566 (2562 = 100)

รายการ	สัดส่วน น้ำหนัก	เดือนสิงหาคม 2566					เดือนกรกฎาคม 2566			
		ดัชนี		อัตราการเปลี่ยนแปลง			ดัชนี		อัตราการเปลี่ยนแปลง	
		ส.ค. 66	ส.ค. 66	ส.ค. 65	M/M	Y/Y	A/A	ก.ค. 66	M/M	Y/Y
ดัชนีราคาผู้บริโภคทั่วไป	100.00	108.41	107.46	0.55	0.88	2.01	107.82	-0.01	0.38	2.19
หมวดอาหารและเครื่องดื่มไม่มีแอลกอฮอล์	41.34	110.83	110.02	0.23	0.74	4.05	110.58	-0.60	1.49	4.55
ข้าวแป้งและผลิตภัณฑ์จากแป้ง	3.75	98.71	96.34	0.63	2.46	3.75	98.09	0.67	1.70	3.93
เนื้อสัตว์ เป็ดไก่และสัตว์น้ำ	9.12	110.40	117.52	-0.97	-6.06	-0.14	111.48	-1.25	-4.67	0.74
ไข่และผลิตภัณฑ์นม	2.27	119.46	110.13	1.25	8.47	7.84	117.99	1.42	10.41	7.75
ผักและผลไม้	5.77	114.38	108.01	2.38	5.90	12.43	111.72	-3.37	8.89	13.45
- ผักสด	2.68	114.57	112.93	1.75	1.45	12.82	112.60	-7.64	6.43	14.63
- ผลไม้สด	2.46	112.99	103.52	3.30	9.15	9.49	109.38	0.19	9.87	9.54
เครื่องประกอบอาหาร	2.34	116.17	118.86	-0.21	-2.26	-0.02	116.41	-0.16	-2.57	0.31
เครื่องดื่มไม่มีแอลกอฮอล์	2.21	108.45	104.32	0.08	3.96	4.38	108.36	0.11	4.26	4.43
อาหารบริโภคในบ้าน	9.00	112.22	110.06	0.01	1.96	4.27	112.21	0.09	2.15	4.61
อาหารบริโภคนอกบ้าน	6.88	111.21	109.58	0.03	1.49	3.72	111.18	0.00	1.52	4.04
หมวดอื่น ๆ ที่ไม่ใช่อาหารและเครื่องดื่ม	58.66	106.94	105.90	0.76	0.98	0.63	106.13	0.42	-0.38	0.57
หมวดเครื่องนุ่งห่มและรองเท้า	2.06	100.10	99.85	-0.02	0.25	0.31	100.12	-0.13	0.28	0.32
หมวดเคหสถาน	22.16	103.87	101.99	0.07	1.84	2.18	103.80	0.04	1.91	2.23
หมวดการตรวจรักษาและบริการส่วนบุคคล	5.41	103.43	101.99	-0.01	1.41	1.84	103.44	0.16	1.80	1.90
หมวดพาหนะการขนส่งและการสื่อสาร	23.52	113.08	112.79	1.87	0.26	-1.17	111.00	0.97	-3.25	-1.37
- ค่าโดยสารสาธารณะ	1.38	109.94	107.57	0.09	2.20	4.89	109.84	0.10	2.13	5.29
- น้ำมันเชื้อเพลิง	9.93	133.20	132.94	4.54	0.20	-3.51	127.42	2.39	-7.92	-4.05
- การสื่อสาร	4.01	100.00	99.87	0.00	0.13	0.07	100.00	0.00	0.13	0.07
หมวดการบันเทิง การอ่าน การศึกษา	4.19	100.90	100.30	0.01	0.60	1.13	100.89	0.09	0.61	1.23
หมวดยาสูบและเครื่องดื่มมีแอลกอฮอล์	1.32	102.90	102.43	-0.05	0.46	0.73	102.95	0.01	0.56	0.77
ดัชนีราคาผู้บริโภคพื้นฐาน *	64.55	104.41	103.59	0.02	0.79	1.61	104.39	0.04	0.86	1.73
กลุ่มอาหารสดและพลังงาน	35.45	116.01	114.81	1.51	1.05	2.79	114.28	-0.10	-0.49	3.05
- อาหารสด	20.90	110.02	110.02	0.47	0.00	4.52	109.51	-1.23	1.37	5.19
- พลังงาน	14.55	127.29	124.09	3.05	2.58	0.32	123.52	1.59	-3.12	-0.01

หมายเหตุ : ดัชนีราคาผู้บริโภคพื้นฐาน หมายถึง ดัชนีราคาผู้บริโภคทั่วไปที่หักรายการสินค้ากลุ่มอาหารสดและสินค้ากลุ่มพลังงาน

Concept ดัชนีราคาผู้บริโภคประเทศไทย ปีฐาน 2562 มีจำนวนรายการสินค้าและบริการทั้งสิ้น 430 รายการ (ปีฐาน 2558 มีจำนวน 422 รายการ) ครอบคลุมสินค้าและบริการ 7 หมวดที่จำเป็นต่อการครองชีพ ได้แก่ 1) หมวดอาหารและเครื่องดื่มไม่มีแอลกอฮอล์ 2) หมวดเครื่องนุ่งห่มและรองเท้า 3) หมวดเคหสถาน 4) หมวดการตรวจรักษาและบริการส่วนบุคคล 5) หมวดพาหนะ การขนส่งและการสื่อสาร 6) หมวดการบันเทิง การอ่าน การศึกษา 7) หมวดยาสูบและเครื่องดื่มมีแอลกอฮอล์ โดยการคำนวณดัชนีราคาผู้บริโภคทั่วไปนั้น จะเปรียบเทียบราคาสินค้าในช่วงระยะเวลาหนึ่ง กับราคาสินค้าในช่วงเวลาเริ่มต้น เรียกว่า “ปีฐาน” ที่กำหนดตัวเลขดัชนีเท่ากับ 100 ทั้งนี้ คริวเรือนผู้บริโภคที่ครอบคลุมในการคำนวณดัชนีปีฐาน 2562 ได้แก่ คริวเรือนรวมเขตเทศบาล ครอบคลุมได้ 6,987 – 50,586 บาทต่อเดือนต่อครัวเรือน รวมค่าใช้จ่ายที่ไม่เป็นตัวเงินไม่เก็บ ร้อยละ 42.19 สมาชิกครัวเรือนตั้งแต่ 1 คนขึ้นไป ในพื้นที่กรุงเทพมหานครและปริมณฑล และภูมิภาค 4 ภาค รวมทั้งสิ้น 48 จังหวัด อย่างไรก็ตาม เพื่อให้ดัชนีราคาผู้บริโภคสามารถสะท้อนพฤติกรรมผู้บริโภคได้ดียิ่งขึ้น ในปี 2566 ได้มีการเพิ่มจังหวัดตัวแทนอีก 4 จังหวัด รวมเป็น 52 จังหวัด ^{1/}

^{1/}52 จังหวัด ที่ใช้ในการคำนวณดัชนีราคาผู้บริโภค ได้แก่ กรุงเทพมหานครและปริมณฑล 1. กรุงเทพมหานคร 2.นนทบุรี 3.ปทุมธานี 4.สมุทรปราการ 5.พระนครศรีอยุธยา 6.ลพบุรี 7.สิงห์บุรี 8.ชลบุรี 9.ระยอง 10.จันทบุรี 11.ปราจีนบุรี 12.ราชบุรี 13.สุพรรณบุรี 14.เพชรบุรี 15.ประจวบคีรีขันธ์ 16.ฉะเชิงเทรา 17.นครปฐม 18.สระแก้ว 19.กาญจนบุรี ภาคเหนือ 20.นครสวรรค์ 21.ตาก 22.แพร่ 23.เชียงใหม่ 24.เชียงราย 25.อุตรดิตถ์ 26.พิษณุโลก 27.เพชรบูรณ์ 28.น่าน 29.พะเยา 30.ลำปาง ภาคตะวันออกเฉียงเหนือ 31.นครราชสีมา 32.ขอนแก่น 33.สุรินทร์ 34.อุบลราชธานี 35.หนองคาย 36.ศรีสะเกษ 37.มุกดาหาร 38.อุดรธานี 39.ร้อยเอ็ด 40.นครพนม 41.เลย 42.กาฬสินธุ์ 43.บึงกาฬ ภาคใต้ 44.สุราษฎร์ธานี 45.นครศรีธรรมราช 46.ตรัง 47.สงขลา 48.ยะลา 49.ภูเก็ต 50.กระบี่ 51.นราธิวาส 52.ระนอง

ดัชนีความเชื่อมั่นผู้บริโภค เดือนสิงหาคม 2566

ดัชนีความเชื่อมั่นผู้บริโภคโดยรวม เดือนสิงหาคม 2566 ปรับสูงขึ้นเล็กน้อยมาอยู่ที่ระดับ 53.4 จากระดับ 53.3 ในเดือนก่อนหน้า จากการปรับเพิ่มขึ้นของดัชนีความเชื่อมั่นผู้บริโภคในอนาคต (3 เดือนข้างหน้า) ขณะที่ดัชนีความเชื่อมั่นผู้บริโภคในปัจจุบันปรับลดลงเล็กน้อย ทั้งนี้ ดัชนีความเชื่อมั่นผู้บริโภคโดยรวมอยู่ในช่วงเชื่อมั่นติดต่อกันเป็นเดือนที่ 9 (นับตั้งแต่เดือนธันวาคม 2565) สาเหตุคาดว่ามาจาก เศรษฐกิจไทยที่ฟื้นตัวอย่างต่อเนื่อง โดยเฉพาะภาคการท่องเที่ยวและบริการ การจัดตั้งรัฐบาลที่มีความชัดเจนมากขึ้น ส่งผลต่อความเชื่อมั่นของนักลงทุนและประชาชน อย่างไรก็ตามราคาพลังงาน สินค้าและบริการที่ยังอยู่ในระดับสูง ยังคงเป็นปัจจัยทอนที่ส่งผลให้ความเชื่อมั่นของประชาชนปรับตัวอย่างค่อยเป็นค่อยไป

- **ปัจจัยสำคัญที่ส่งผลต่อความเชื่อมั่นผู้บริโภค พบว่า**
 - 1) ด้านเศรษฐกิจไทย คิดเป็นร้อยละ 44.01
 - 2) ด้านการเมือง คิดเป็นร้อยละ 18.02
 - 3) ด้านมาตรการของภาครัฐ คิดเป็นร้อยละ 9.43
 - 4) ด้านสังคม/ความมั่นคง คิดเป็นร้อยละ 7.21
 - 5) ด้านราคาสินค้าเกษตร คิดเป็นร้อยละ 5.91
 - 6) ด้านราคาน้ำมันเชื้อเพลิง คิดเป็นร้อยละ 7.59
 - 7) ด้านเศรษฐกิจโลก คิดเป็นร้อยละ 5.95
 - 8) ด้านภัยพิบัติ/โรคระบาด คิดเป็นร้อยละ 1.10
 - 9) ด้านอื่นๆ คิดเป็นร้อยละ 0.78
- **ดัชนีความเชื่อมั่นผู้บริโภค จำแนกรายภาค พบว่า**
 - 1) กรุงเทพฯ และปริมณฑล ปรับเพิ่มขึ้น จากระดับ 53.5 มาอยู่ที่ระดับ 54.4
 - 2) ภาคกลาง ปรับเพิ่มขึ้น จากระดับ 53.4 มาอยู่ที่ระดับ 53.9
 - 3) ภาคเหนือ ปรับลดลง จากระดับ 53.6 มาอยู่ที่ระดับ 51.6
 - 4) ภาคตะวันออกเฉียงเหนือ ปรับเพิ่มขึ้น จากระดับ 54.0 มาอยู่ที่ระดับ 54.3
 - 5) ภาคใต้ ปรับเพิ่มขึ้น จากระดับ 51.1 มาอยู่ที่ระดับ 52.9
- **ดัชนีความเชื่อมั่นผู้บริโภค จำแนกอาชีพ พบว่า**
 - 1) เกษตรกร ปรับลดลง จากระดับ 52.9 มาอยู่ที่ระดับ 52.6
 - 2) พนักงานเอกชน ปรับเพิ่มขึ้น จากระดับ 52.4 มาอยู่ที่ระดับ 52.5
 - 3) ผู้ประกอบการ ปรับลดลง จากระดับ 55.7 มาอยู่ที่ระดับ 55.0
 - 4) รับจ้างอิสระ ปรับเพิ่มขึ้น จากระดับ 50.6 มาอยู่ที่ระดับ 51.3
 - 5) พนักงานของรัฐ ปรับเพิ่มขึ้น จากระดับ 57.9 มาอยู่ที่ระดับ 58.3
 - 6) นักศึกษา ปรับเพิ่มขึ้น จากระดับ 49.5 มาอยู่ที่ระดับ 51.6
 - 7) ไม่ได้ทำงาน ปรับเพิ่มขึ้น จากระดับ 48.9 มาอยู่ที่ระดับ 52.6
- **เมื่อพิจารณากลุ่มผู้เชี่ยวชาญ พบว่า ดัชนีความเชื่อมั่นผู้บริโภค ปรับเพิ่มขึ้น จากระดับ 46.7 มาอยู่ที่ระดับ 53.0**

ตาราง แสดงดัชนีความเชื่อมั่นผู้บริโภค เดือนสิงหาคม 2566

ดัชนีความเชื่อมั่นผู้บริโภค	2565					เฉลี่ย 2565	2566							
	ส.ค.	ก.ย.	ต.ค.	พ.ย.	ธ.ค.		ม.ค.	ก.พ.	มี.ค.	เม.ย.	พ.ค.	มิ.ย.	ก.ค.	ส.ค.
โดยรวม	46.3	46.4	47.7	49.9	50.4	46.2	51.3	52.5	52.3	53.5	56.6	56.1	53.3	53.4
ในปัจจุบัน	36.9	37.1	38.7	40.4	41.3	36.8	42.3	43.6	43.4	44.3	46.5	46.2	44.6	44.1
ในอนาคต	52.6	52.5	53.7	56.3	56.5	52.4	57.2	58.5	58.2	59.6	63.3	62.6	59.1	59.6
รายอาชีพ														
เกษตรกร	47.1	47.9	49.1	49.2	50.9	47.3	50.6	51.8	50.8	52.1	53.7	56.5	52.9	52.6
พนักงานเอกชน	43.2	44.0	45.3	48.6	49.3	43.9	50.5	51.2	50.2	52.5	55.5	54.4	52.4	52.5
ผู้ประกอบการ	48.6	47.2	49.2	51.7	51.1	47.1	52.6	54.2	55.7	57.0	59.3	57.3	55.7	55.0
รับจ้างอิสระ	44.7	44.4	45.5	47.6	47.4	44.0	48.4	50.4	50.7	51.1	56.6	54.5	50.6	51.3
พนักงานของรัฐ	52.1	51.5	52.9	55.7	55.7	52.0	56.9	58.0	57.1	57.3	60.2	59.6	57.9	58.3
นักศึกษา	44.9	45.6	45.7	50.1	51.1	44.2	50.9	52.0	52.9	52.2	58.0	56.8	49.5	51.6
ไม่ได้ทำงาน	42.2	41.3	40.9	44.9	45.6	42.1	46.9	50.1	52.5	49.8	57.5	55.0	48.9	52.6
รายภาค														
กรุงเทพฯ และปริมณฑล	43.1	43.8	48.5	50.8	48.0	43.4	52.2	51.9	51.1	57.2	59.4	56.6	53.5	54.4
กลาง	45.1	45.4	44.9	49.3	49.5	45.4	50.9	53.3	54.6	54.4	57.1	56.6	53.4	53.9
เหนือ	44.7	45.9	46.9	49.5	50.3	45.1	49.7	50.7	51.1	52.3	55.9	54.3	53.6	51.6
ตะวันออกเฉียงเหนือ	49.3	47.8	49.8	51.3	51.5	48.1	52.0	53.0	51.6	51.3	56.5	57.7	54.0	54.3
ใต้	46.7	46.8	48.5	48.7	50.5	46.7	51.1	53.2	52.1	52.4	54.7	53.2	51.1	52.9

หมายเหตุ

- สำรวจข้อมูลจากผู้บริโภคจำนวน 5,249 คน ในทุกอำเภอทั่วประเทศ (884 อำเภอ/เขต) แยกเป็น 7 กลุ่มอาชีพ ตามโครงสร้างอาชีพประชากรในแต่ละภาค โดยได้รับความร่วมมือจากธนาคารเพื่อการเกษตรและสหกรณ์การเกษตร (ธ.ก.ส.) และสถาบันการศึกษาทั่วประเทศ
- การอ่านค่าดัชนี : ระดับค่าของดัชนีมีค่าอยู่ระหว่าง 0 - 100 หากค่าของดัชนีมีค่าตั้งแต่ระดับ 50 ขึ้นไป หมายถึง ผู้บริโภคมีความเชื่อมั่นต่อภาวะเศรษฐกิจ (อยู่ในช่วงเชื่อมั่น) และหากค่าดัชนีต่ำกว่า 50 หมายถึง ผู้บริโภคมีความไม่เชื่อมั่นต่อภาวะเศรษฐกิจ (อยู่ในช่วงไม่เชื่อมั่น)

Inflation has slightly increased due to oil prices, while food prices have remained stable.

Mr. Poonpong Naiyanapakorn, the Director-General of TPSO revealed that the Consumer Price Index (CPI) of Thailand in August 2023 was 108.41, compared to August 2022, which was also 107.46. This resulted in **the headline inflation rose by 0.88% (YoY)** increasing from 0.38% in July 2023, due to the rising prices of energy, while fresh food prices remained stable, meat and food component prices decreased. This led the overall prices of food and beverages decelerated continuously.

When comparing Thailand's inflation rate to other countries (latest data as of July 2023), it is found that the inflation rates of several countries are trending lower, except for some nations facing drought and volatile weather conditions. For example, India's inflation rate has accelerated significantly. Thailand's headline inflation rate remains within the group of countries with low inflation rates and continues to be the lowest in ASEAN for the 5th consecutive month among the 7 countries that have reported figures (Laos, Philippines, Singapore, Indonesia, Malaysia, Vietnam).

The inflation rate in August 2023, which increased by 0.88% (YoY), was contributed by the prices of goods and services as follows:

Non - food and beverages category experienced a slightly increase of 0.98% (YoY), primarily driven by the transportation and communication category in every type (except diesel) and public transportation fares (airplanes, hired motorcycles, and small buses/double-decker buses) were adjusted upwards due to cost factors. In addition to these changes, electricity bills, LPG, personal care items (body powder, toilet paper, toothpaste), hairdressing services for men and women, and medication costs (pain relievers and fever reducers, cough medicine) remained at higher levels compared to the previous year. Nonetheless, there were still some key products that experienced price reductions, such as men's and women's clothing, children's clothing, electrical appliances (refrigerators, irons, air conditioners, washing machines), cleaning-related items (laundry detergent, fabric softener, bleach, floor cleaner), and face masks.

The food and non-alcoholic beverage category rose by 0.74% (YoY), showing a slow down since the end of the previous year. However, there were price increases in some key products, such as eggs and dairy products (chicken eggs, fresh milk, soy milk), fresh vegetables and fruits (lime, ginger, garlic, rambutan, watermelon, tangerine) due to volatile weather conditions and lower market supply, non-alcoholic beverages (instant coffee, syrup), glutinous rice, and prepared food (ready-to-eat meals, rice with curry). On the other hand, some significant products experienced price reductions including pork, fresh chicken, vegetable oil, coconuts (dried/shredded), tamarind, and some fresh vegetables (green onions, fresh chili peppers, cilantro, Chinese kale).

The core inflation rate, which excludes fresh food and energy, increased by 0.79% (YoY), showing continuous decelerate for the 8th consecutive month (from January 2023). This trend reflects that the pressure from production costs, beyond energy prices, has decreased.

The Consumer Price Index (CPI) for August 2023, compared to July 2023, increased by 0.55% (MoM). The prices of items in categories non-food and beverages category rose by 0.76% (MoM), driven particularly by rising fuel prices across all types of fuels, including gasoline and diesel. Additionally, price in factors such as housing rent, dishwashing liquid, fabric starch spray and fabric softener increased due to promotional campaigns. For products with reduced prices, electrical appliances (televisions, washing machines, air conditioners), skin protection and skincare, toothpaste, laundry detergent, and body soap were included. In the food and non-alcoholic beverage category, there was a minor increase of 0.23% (MoM), driven by rice, glutinous rice, eggs, yogurt, breakfast foods, and rice with curry. On the other hand, the prices of pork, fresh chicken, white shrimp, mackerel, fresh vegetables and fruits (cabbage, celery, watermelon, mango), fresh milk, vegetable oil, and soy sauce decreased.

The consumer price index for the first 8 months of 2023 (January - August), compared to the same period of the previous year, increased by 2.01% (AoA), which is in the target range set by the Minister of Finance and the Monetary Policy Committee at 1.0% - 3.0%.

The headline inflation in September 2023 is expected to stabilize or slightly increase. There are several factors that contribute to the upward pressure on inflation rates including 1) the energy prices such as fuel, electricity, and cooking gas, which remain at elevated levels. 2) the government stimulus measures which can increase a domestic spending. 3) a severe drought conditions globally have led to reduced agricultural and livestock yields and affected prices of food and related products. However, the slowdown in economic conditions of Thailand's trading partners, the tightening monetary policies by the Bank of Thailand and a high-price base in September 2022 will moderate an inflation rate. Moreover, there are some government measures that could impact inflation such as the reduction in cost-of-living measures in public transportation, electricity, and cooking gas and geo-political conflicts that should be closely monitored.

With the above-mentioned factors, the headline inflation of 2023 is expected to range between 1.0 – 2.0 (1.5 percent mid-range) and would be revised again if there are any significant changes.

The Overall Consumer Confidence Index (CCI), as of August 2023, slightly increased from 53.3 in the previous month to 53.4. An increase is contributed from the Future Consumer Confidence Index (3 months ahead), while the Current Consumer Confidence Index slightly decreased. CCI has been above the confidence level for the 9th consecutive month (since December 2022). It is influenced by the continuous recovery of the Thai economy, particularly in the tourism and service sectors, as well as a certainty in a new government forming which has boosted investor and public confidence. However, a high energy and goods and services prices continue to be factors affecting people's confidence, leading to gradual adjustments in their perceptions.

ดัชนีราคาผู้บริโภคของประเทศ

เดือนสิงหาคม 2566

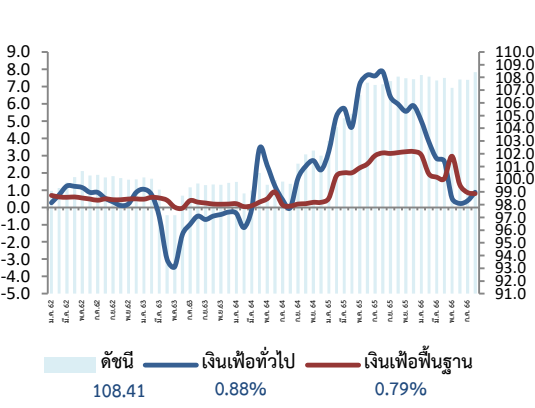
5 กันยายน 2566



TPSO
Trade Policy and Strategy Office

สำนักงานนโยบายและยุทธศาสตร์การค้า (สนค.)

สถิติอัตราเงินเฟ้อ



ดัชนีราคาผู้บริโภคเดือนสิงหาคม 2566 เท่ากับ 108.41 (ปีฐาน 2562 = 100)

เมื่อเทียบกับ	การเปลี่ยนแปลง	ร้อยละ
1. เดือนสิงหาคม 2565 (YoY)	สูงขึ้น	0.88
2. เดือนกรกฎาคม 2566 (MoM)	สูงขึ้น	0.55
3. เฉลี่ย 8 เดือน (ม.ค. - ส.ค.) ปี 2566 เทียบกับช่วงเดียวกันของปีก่อน (AoA)	สูงขึ้น	2.01

Highlights ดัชนีราคาผู้บริโภคของไทยเดือนสิงหาคม 2566 เท่ากับ 108.41

เมื่อเทียบกับเดือนเดียวกันของปีก่อนอัตราเงินเฟ้อทั่วไปสูงขึ้นร้อยละ 0.88 (YoY) ปรับสูงขึ้นจากเดือนกรกฎาคม 2566 ที่สูงขึ้นร้อยละ 0.38 โดยมีปัจจัยหลักจากการสูงขึ้นของราคาน้ำมันเชื้อเพลิง (น้ำมันเบนซินและแก๊สโซฮอล์) หลังจากที่ดีดลงต่อเนื่องมา 5 เดือน ส่งผลให้หมวดอื่น ๆ ที่ไม่ใช่อาหารและเครื่องดื่ม สูงขึ้นร้อยละ 0.98 รวมทั้งสินค้าหมวดอาหารและเครื่องดื่มไม่มีแอลกอฮอล์ สูงขึ้นร้อยละ 0.74 จากการสูงขึ้นของราคาข้าวสารเจ้า และข้าวสารเหนียว เนื่องจากผู้ประกอบการค้าข้าวเร่งซื้อข้าวเพื่อจัดเก็บในสต็อกเพิ่มขึ้น จากความกังวลต่อปรากฏการณ์เอลนีโญที่ส่งผลให้ผลผลิตข้าวลดลง นอกจากนี้ ไข่ไก่ ฟักและผลไม้สด ราคาปรับสูงขึ้นเช่นกัน สำหรับสินค้าสำคัญที่ราคาลดลง ได้แก่ เนื้อสุกร จากปริมาณเนื้อสุกรในระบบที่เพิ่มมากขึ้น และน้ำมันพืช ราคายังคงลดลงอย่างต่อเนื่อง และเมื่อเทียบกับเดือนที่ผ่านมาอัตราเงินเฟ้อสูงขึ้นร้อยละ 0.55 (MoM) และเมื่อเทียบเฉลี่ย 8 เดือน (ม.ค. - ส.ค.) 2566 สูงขึ้นร้อยละ 2.01 (AoA) ทั้งนี้ เมื่อหักอาหารสดและพลังงานออกแล้ว อัตราเงินเฟ้อพื้นฐานขยายตัวร้อยละ 0.79 (YoY) เมื่อเทียบกับเดือนก่อนหน้า สูงขึ้นร้อยละ 0.02 (MoM) และเฉลี่ย 8 เดือน (ม.ค. - ส.ค.) 2566 สูงขึ้นร้อยละ 1.61 (AoA)

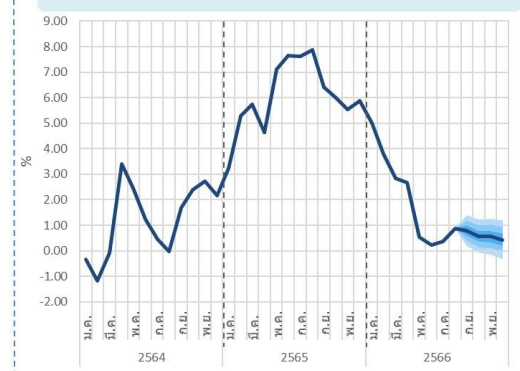
อัตราการเปลี่ยนแปลงดัชนีราคาเดือนสิงหาคม 2566



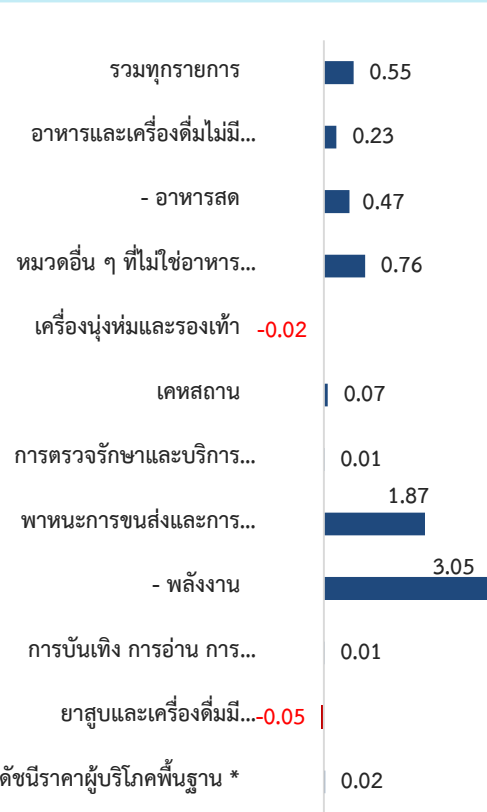
1. เทียบกับเดือนสิงหาคม 2565 สูงขึ้นร้อยละ 0.88 (YoY) โดยมีการเปลี่ยนแปลงของราคาสินค้าและบริการ ดังนี้

- **หมวดอื่น ๆ ที่ไม่ใช่อาหารและเครื่องดื่ม สูงขึ้นร้อยละ 0.98** ตามการสูงขึ้นของสินค้าทุกหมวด ได้แก่ หมวดเครื่องนุ่งห่มและรองเท้า ร้อยละ 0.25 จากการสูงขึ้นของราคาเครื่องแบบนักเรียนอนุบาล เครื่องแบบมัธยมชายและหญิง หมวดเคหสถาน ร้อยละ 1.84 จากการสูงขึ้นของราคาค่ากระแสไฟฟ้า ค่าเช่าบ้าน และก๊าซหุงต้ม หมวดการตรวจรักษาและบริการส่วนบุคคล ร้อยละ 1.41 จากการสูงขึ้นของราคาแปรงทาสีฟัน ค่าแต่งผมชาย และยาสีฟัน หมวดพาหนะ การขนส่ง และการสื่อสาร ร้อยละ 0.26 จากการสูงขึ้นของราคาน้ำมันเชื้อเพลิง และค่าโดยสารสาธารณะ หมวดการบันเทิง การอ่าน การศึกษา ร้อยละ 0.60 จากการสูงขึ้นของราคาเครื่องถ้วยพระ และอาหารสัตว์เลี้ยง หมวดยาสูบและเครื่องดื่มมีแอลกอฮอล์ ร้อยละ 0.46 จากการสูงขึ้นของราคาเบียร์ สุรา และบุหรี่ และกลุ่มการสื่อสาร ร้อยละ 0.13 จากการสูงขึ้นของค่าบริการใช้อินเทอร์เน็ต และค่าส่งพัสดุ
- **หมวดอาหารและเครื่องดื่มไม่มีแอลกอฮอล์ สูงขึ้นร้อยละ 0.74** ตามการสูงขึ้นของกลุ่มข้าว แป้ง และผลิตภัณฑ์จากแป้ง ร้อยละ 2.46 จากการสูงขึ้นของราคาข้าวสารเหนียว ขนมอบ และข้าวสารเจ้า กลุ่มไข่และผลิตภัณฑ์นม ร้อยละ 8.47 จากการสูงขึ้นของราคาไข่ไก่ นมสด และนมถั่วเหลือง กลุ่มผักสด ร้อยละ 1.45 จากการสูงขึ้นของราคาขิง มะนาว และมะเขือ กลุ่มผลไม้สด ร้อยละ 9.15 จากการสูงขึ้นของราคาเงาะ แตงโม และส้มเขียวหวาน กลุ่มเครื่องดื่มไม่มีแอลกอฮอล์ ร้อยละ 3.96 จากการสูงขึ้นของราคากาแฟผงสำเร็จรูป กาแฟ/ชา (ร้อน/เย็น) และน้ำหวาน กลุ่มอาหารบริโภคในบ้าน ร้อยละ 1.96 จากการสูงขึ้นของราคาก๋วยเตี๋ยวสำเร็จรูป อาหารว่าง และขนมกึ่งสำเร็จรูป และกลุ่มอาหารบริโภคนอกบ้าน ร้อยละ 1.49 จากการสูงขึ้นของราคาอาหารกลางวัน (ข้าวราดแกง) อาหารเช้า และอาหารเย็น (อาหารตามสั่ง) ในขณะที่มีสินค้าที่ราคาลดลง ได้แก่ กลุ่มเนื้อสัตว์ เป็ดไก่ และสัตว์น้ำ ร้อยละ -6.06 จากการลดลงของราคาเนื้อสุกร และไก่สด และกลุ่มเครื่องประกอบอาหาร ร้อยละ -2.26 จากการลดลงของราคาน้ำมันพืช มะพร้าว (ผลแห้ง/ชุด) และมะขามเปียก

แนวโน้มอัตราเงินเฟ้อปี 2566

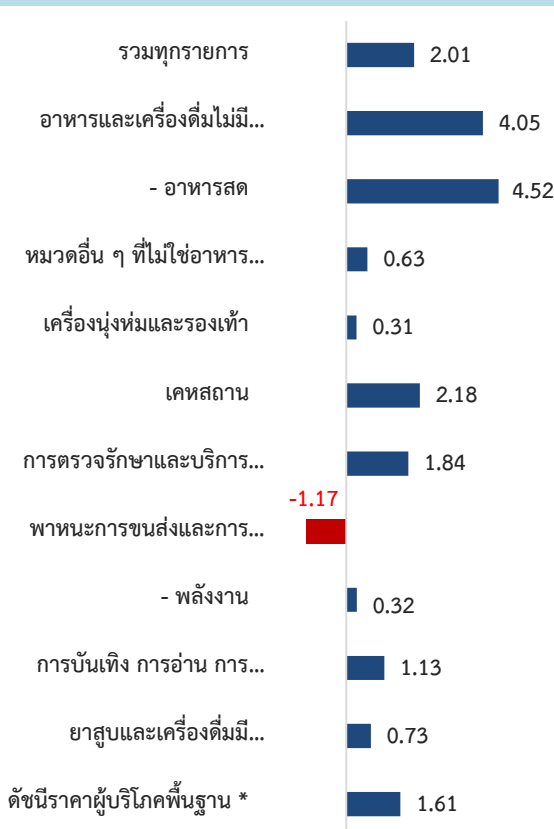


2. เทียบกับเดือนกรกฎาคม 2566 สูงขึ้นร้อยละ 0.55 (MoM) โดยมีการเปลี่ยนแปลงของราคาสินค้าและบริการ ดังนี้



- **หมวดอื่น ๆ ที่ไม่ใช่อาหารและเครื่องดื่ม สูงขึ้นร้อยละ 0.76** โดยมีสาเหตุหลักจากการสูงขึ้นของหมวดเคหสถาน ร้อยละ 0.07 จากการสูงขึ้นของราคาผลิตภัณฑ์ซักผ้า น้ายาปรับผ้านุ่ม และผลิตภัณฑ์ทำความสะอาดพื้น หมวดพาหนะ การขนส่ง และการสื่อสาร ร้อยละ 1.87 จากการสูงขึ้นของราคาน้ำมันเชื้อเพลิง ค่าโดยสารเครื่องบิน และค่ารถรับส่งนักเรียน และหมวดการบันเทิง การอ่าน การศึกษา ร้อยละ 0.01 จากการสูงขึ้นของราคาเครื่องถ้วยพระ และอาหารสัตว์เลี้ยง สำหรับสินค้าที่ราคาลดลง ได้แก่ หมวดเครื่องดื่มและรองเท้า ร้อยละ -0.02 จากการลดลงของราคากางเกงขายาวบุรุษ เสื้อยืดบุรุษ และเสื้อยทรง หมวดการตรวจรักษาและบริการส่วนบุคคล ร้อยละ -0.01 จากการลดลงของราคาผลิตภัณฑ์ป้องกันและบำรุงผิว น้ายาระงับกลิ่นกาย และยาสีฟัน และหมวดยาสูบและเครื่องดื่มมีแอลกอฮอล์ ร้อยละ -0.05 จากการลดลงของราคาเบียร์ และไวน์ ในขณะที่กลุ่มการสื่อสาร ราคาโดยเฉลี่ยไม่เปลี่ยนแปลง
- **หมวดอาหารและเครื่องดื่มไม่มีแอลกอฮอล์ สูงขึ้นร้อยละ 0.23** โดยมีสาเหตุหลักจากการสูงขึ้นของสินค้าในกลุ่มข้าว แป้ง และผลิตภัณฑ์จากแป้ง ร้อยละ 0.63 จากการสูงขึ้นของราคาข้าวสารเจ้า ข้าวสารเหนียว และขนมอบ กลุ่มไข่และผลิตภัณฑ์นม ร้อยละ 1.25 จากการสูงขึ้นของราคาไข่ไก่ นมเปรี้ยว และนมถั่วเหลือง กลุ่มผักสด ร้อยละ 1.75 จากการสูงขึ้นของราคาต้นหอม ผักชี และผักบุ้ง กลุ่มผลไม้สด ร้อยละ 3.30 จากการสูงขึ้นของราคาส้มเขียวหวาน เงาะ และฝรั่ง กลุ่มเครื่องดื่มไม่มีแอลกอฮอล์ ร้อยละ 0.08 จากการสูงขึ้นของราคากาแฟสำเร็จรูป กาแฟ/ชา (ร้อน/เย็น) และเครื่องดื่มบำรุงกำลัง กลุ่มอาหารบริโภคในบ้าน ร้อยละ 0.01 จากการสูงขึ้นของราคาอาหารโทรสั่ง (delivery) และอาหารสำเร็จรูป และกลุ่มอาหารบริโภคนอกบ้าน ร้อยละ 0.03 จากการสูงขึ้นของราคาอาหารเช้า และอาหารเย็น (อาหารตามสั่ง) สำหรับสินค้าที่ราคาลดลง ได้แก่ กลุ่มเนื้อสัตว์ เป็ดไก่ และสัตว์น้ำ ร้อยละ -0.97 จากการลดลงของราคาเนื้อสุกร ไก่ย่าง และไก่สด และกลุ่มเครื่องประกอบอาหาร ร้อยละ -0.21 จากการลดลงของราคาน้ำมันพืช ซีอิ๊ว และน้ำปลา

3. เฉลี่ย 8 เดือน (ม.ค. - ส.ค.) ปี 2566 เทียบกับช่วงเดียวกันของปีก่อน สูงขึ้นร้อยละ 2.01 (AoA) โดยมีการเปลี่ยนแปลงของสินค้าและบริการ ดังนี้



- **หมวดอาหารและเครื่องดื่มไม่มีแอลกอฮอล์ สูงขึ้นร้อยละ 4.05** จากการสูงขึ้นของราคาสินค้าในกลุ่มกลุ่มข้าว แป้ง และผลิตภัณฑ์จากแป้ง สูงขึ้นร้อยละ 3.75 จากการสูงขึ้นของราคาข้าวสารเจ้า ขนมอบ และข้าวสารเหนียว กลุ่มไข่และผลิตภัณฑ์นม ร้อยละ 7.84 จากการสูงขึ้นของราคาไข่ไก่ นมถั่วเหลือง และนมสด กลุ่มผักสด ร้อยละ 12.82 จากการสูงขึ้นของราคามะนาว มะเขือ และแตงกวา กลุ่มผลไม้สด ร้อยละ 9.49 จากการสูงขึ้นของราคาเงาะ แตงโม และลองกอง กลุ่มเครื่องดื่มไม่มีแอลกอฮอล์ ร้อยละ 4.38 จากการสูงขึ้นของราคากาแฟสำเร็จรูป กาแฟ/ชา (ร้อน/เย็น) และน้ำอัดลม กลุ่มอาหารบริโภคในบ้าน ร้อยละ 4.27 จากการสูงขึ้นของราคากับข้าวสำเร็จรูป ก๋วยเตี๋ยว และข้าวแกง/ข้าวกล่อง และกลุ่มอาหารบริโภคนอกบ้าน ร้อยละ 3.72 จากการสูงขึ้นของราคาอาหารเช้า อาหารกลางวัน (ข้าวราดแกง) และอาหารเย็น (อาหารตามสั่ง) สำหรับสินค้าที่ราคาลดลง ได้แก่ กลุ่มเนื้อสัตว์ เป็ดไก่ และสัตว์น้ำ ร้อยละ -0.14 จากการลดลงของราคาเนื้อสุกร และเครื่องในหมู และกลุ่มเครื่องประกอบอาหาร ร้อยละ -0.02 จากการลดลงของราคาน้ำมันพืช มะขามเปียก และมะพร้าว (ผลแห้ง/ชุด)
- **หมวดอื่น ๆ ที่ไม่ใช่อาหารและเครื่องดื่ม สูงขึ้นร้อยละ 0.63** จากการสูงขึ้นของสินค้าหมวดเครื่องดื่มและรองเท้า ร้อยละ 0.31 จากการสูงขึ้นของราคาเสื้อยืดสตรี เครื่องแบบนักเรียนอนุบาล และค่าจ้างซักรีด หมวดเคหสถาน ร้อยละ 2.18 จากการสูงขึ้นของราคาค่ากระแสไฟฟ้า ก๊าซหุงต้ม และค่าเช่าบ้าน หมวดการตรวจรักษาและบริการส่วนบุคคล ร้อยละ 1.84 จากการสูงขึ้นของราคาค่าแต่งผมชาย แป้งทาผิวกาย และยาสีฟัน หมวดการบันเทิง การอ่าน การศึกษา ร้อยละ 1.13 จากการสูงขึ้นของราคาอาหารสัตว์เลี้ยง และเครื่องถ้วยพระ หมวดยาสูบและเครื่องดื่มมีแอลกอฮอล์ ร้อยละ 0.73 จากการสูงขึ้นของราคาเบียร์ สุรา และบุหรี่ และกลุ่มการสื่อสาร สูงขึ้นร้อยละ 0.07 จากการสูงขึ้นของค่าบริการใช้อินเทอร์เน็ต และค่าส่งพัสดุ ในขณะที่หมวดพาหนะ การขนส่ง และการสื่อสาร ลดลงร้อยละ -1.17 จากการลดลงของราคาน้ำมันเชื้อเพลิงเป็นสำคัญ

4. อัตราการเปลี่ยนแปลงของเงินเฟ้อ (YoY) จำแนกรายภาค เดือนสิงหาคม 2566

อัตราการเปลี่ยนแปลงจำแนกรายภาค เดือนสิงหาคม 2566

	กรุงเทพฯ / ปริมณฑล	ภาคกลาง	ภาคเหนือ	ภาคตะวันออกเฉียงเหนือ	ภาคใต้
%YOY	1.38	0.72	0.39	0.76	0.93
ปัจจัยบวก	ค่ากระแสไฟฟ้า น้ำมันเชื้อเพลิง (ยกเว้นดีเซล)	ค่ากระแสไฟฟ้า น้ำมันเชื้อเพลิง (ยกเว้นดีเซล)	ค่ากระแสไฟฟ้า น้ำมันเชื้อเพลิง (ยกเว้นดีเซล)	ค่ากระแสไฟฟ้า น้ำมันเชื้อเพลิง (ยกเว้นดีเซล)	ค่ากระแสไฟฟ้า น้ำมันเชื้อเพลิง (ยกเว้นดีเซล)
	อาหารกลางวัน (ข้าวราดแกง)	ไข่ไก่	ข้าวสารเหนียว	ข้าวสารเหนียว	ไข่ไก่
	ไข่ไก่	กับข้าวสำเร็จรูป	ไข่ไก่	ไข่ไก่	ข้าวสารเจ้า
	ค่าเช่าบ้าน	ค่าเช่าบ้าน	อาหารกลางวัน (ข้าวราดแกง)	ปลานิล	อาหารว่าง
ปัจจัยลบ	เนื้อสุกร	เนื้อสุกร	เนื้อสุกร	เนื้อสุกร	เนื้อสุกร
	น้ำมันพืช	น้ำมันพืช	น้ำมันพืช	น้ำมันพืช	น้ำมันพืช
	ผงซักฟอก	พริกสด	พริกสด	พริกสด	มะม่วง
	ผักชี	ผงซักฟอก	ผักชี	ต้นหอม	ปลาหู
	พริกสด	ผักชี	ผงซักฟอก	ส้มเขียวหวาน	กุ้งขาว

อัตราการเปลี่ยนแปลง (YoY) จำแนกรายภาค มีรายละเอียดดังนี้

ภาค	รวม	อาหารและเครื่องดื่มไม่มีแอลกอฮอล์	อื่น ๆ ที่ไม่ใช่อาหารและเครื่องดื่ม
	การเปลี่ยนแปลง (ร้อยละ)	การเปลี่ยนแปลง (ร้อยละ)	การเปลี่ยนแปลง (ร้อยละ)
1. กรุงเทพฯ และปริมณฑล	1.38	1.52	1.31
2. ภาคกลาง	0.72	0.34	0.97
3. ภาคเหนือ	0.39	-0.25	0.88
4. ภาคตะวันออกเฉียงเหนือ	0.76	0.86	0.68
5. ภาคใต้	0.93	0.98	0.90

ดัชนีราคาผู้บริโภคจำแนกรายภาค พบว่า ดัชนีราคาผู้บริโภคเมื่อเทียบกับเดือนเดียวกันของปีก่อนหน้าสูงขึ้นในทุกภูมิภาค โดยอัตราเงินเฟ้อของกรุงเทพฯ และปริมณฑล เพิ่มขึ้นมากที่สุด สูงขึ้นร้อยละ 1.38 รองลงมา ได้แก่ ภาคใต้ สูงขึ้นร้อยละ 0.93 ภาคตะวันออกเฉียงเหนือ สูงขึ้นร้อยละ 0.76 และภาคกลาง สูงขึ้นร้อยละ 0.72 ในขณะที่ภาคเหนือ เพิ่มขึ้นในอัตราที่ต่ำกว่าทุกภูมิภาค โดยสูงขึ้นร้อยละ 0.39

เมื่อพิจารณาเป็นรายสินค้า พบว่า สินค้าสำคัญที่ราคาปรับตัวสูงขึ้นในทุกภาค ได้แก่ ค่ากระแสไฟฟ้า น้ำมันเชื้อเพลิง (ยกเว้นดีเซล) และไข่ไก่ เป็นต้น สำหรับสินค้าสำคัญที่ราคาลดลงในทุกภาค ได้แก่ เนื้อสุกร น้ำมันพืช พริกสด และผักชี เป็นต้น

5. แนวโน้มอัตราเงินเฟ้อ เดือนกันยายน ปี 2566

มีแนวโน้มทรงตัวหรือปรับตัวขึ้นเล็กน้อย โดยมีปัจจัยที่ส่งผลบวกต่ออัตราเงินเฟ้อ ได้แก่ ราคาพลังงาน ทั้งน้ำมันเชื้อเพลิง ค่าไฟฟ้า และก๊าซหุงต้มที่ยังคงอยู่ในระดับสูง รวมทั้งอุปสงค์ในประเทศที่อาจเพิ่มขึ้นจากมาตรการกระตุ้นเศรษฐกิจของรัฐบาลชุดใหม่ สถานการณ์ภัยแล้งที่รุนแรงกว่าปีที่ผ่านมาในหลายประเทศทั่วโลก ทำให้ปริมาณพืชผลการเกษตรและปศุสัตว์ลดลง ส่งผลให้ราคาสินค้ากลุ่มอาหารและสินค้าที่เกี่ยวข้องสูงขึ้น อย่างไรก็ตาม สถานการณ์เศรษฐกิจในประเทศคู่ค้าสำคัญของไทยที่ชะลอตัว และการใช้มาตรการทางการเงินที่เข้มงวดขึ้นของธนาคารแห่งประเทศไทย ซึ่งส่งผลต่ออุปสงค์และการลงทุนภายในประเทศ รวมทั้งฐานการคำนวณในเดือนกันยายน 2565 ที่อยู่ในระดับสูง เป็นปัจจัยกดดันให้เงินเฟ้อทรงตัวและเพิ่มขึ้นไม่มาก นอกจากนี้ ยังมีปัจจัยที่เกิดจากมาตรการของภาครัฐที่คาดว่าจะออกมาในระยะอันใกล้ และส่งผลต่อเงินเฟ้ออย่างมีนัยสำคัญ อาทิ มาตรการลดค่าครองชีพ และการลดต้นทุนภาคการผลิตและบริการ (ลดค่าโดยสารรถไฟ ค่าราคาน้ำมัน ค่าไฟฟ้า ราคาก๊าซหุงต้ม) และความขัดแย้งทางภูมิรัฐศาสตร์ ซึ่งยังคงต้องติดตามอย่างใกล้ชิดต่อไป

ทั้งนี้ กระทรวงพาณิชย์คาดการณ์อัตราเงินเฟ้อทั่วไป ปี 2566 อยู่ระหว่างร้อยละ 1.0 – 2.0 (ค่ากลางร้อยละ 1.5) และหากสถานการณ์เปลี่ยนแปลงอย่างมีนัยสำคัญจะมีการทบทวนอีกครั้ง



ตารางแสดงดัชนีราคาผู้บริโภคทั่วไปและอัตราการเปลี่ยนแปลงเดือนสิงหาคม 2566

(ปีฐาน 2562 = 100)

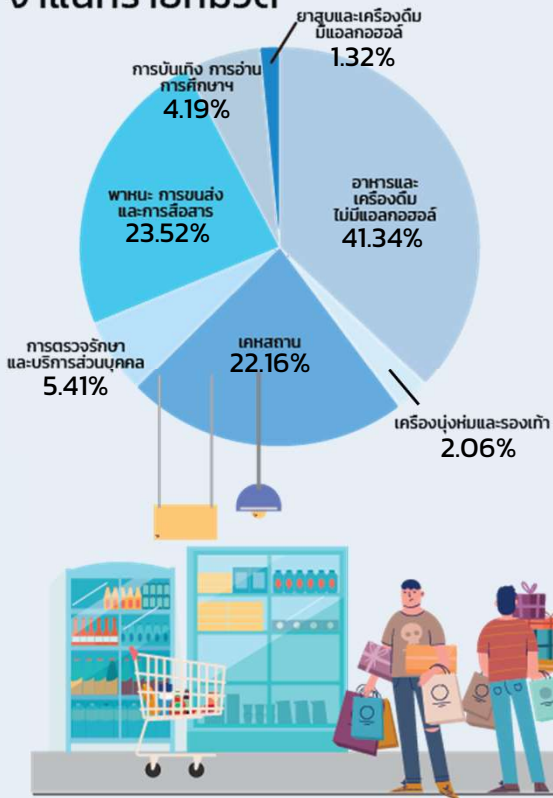
รายการ	สัดส่วน น้ำหนัก ส.ค. 66	เดือนสิงหาคม 2566					เดือนกรกฎาคม 2566				
		ดัชนี		อัตราการเปลี่ยนแปลง			ดัชนี		อัตราการเปลี่ยนแปลง		
		ส.ค. 66	ส.ค. 65	M/M	Y/Y	A/A	ก.ค. 66	M/M	Y/Y	A/A	
ดัชนีราคาผู้บริโภคทั่วไป	100.00	108.41	107.46	0.55	0.88	2.01	107.82	-0.01	0.38	2.19	
หมวดอาหารและเครื่องดื่มไม่มีแอลกอฮอล์	41.34	110.83	110.02	0.23	0.74	4.05	110.58	-0.60	1.49	4.55	
ข้าวแป้งและผลิตภัณฑ์จากแป้ง	3.75	98.71	96.34	0.63	2.46	3.75	98.09	0.67	1.70	3.93	
เนื้อสัตว์ เป็ดไก่และสัตว์น้ำ	9.12	110.40	117.52	-0.97	-6.06	-0.14	111.48	-1.25	-4.67	0.74	
ไข่และผลิตภัณฑ์นม	2.27	119.46	110.13	1.25	8.47	7.84	117.99	1.42	10.41	7.75	
ผักและผลไม้	5.77	114.38	108.01	2.38	5.90	12.43	111.72	-3.37	8.89	13.45	
- ผักสด	2.68	114.57	112.93	1.75	1.45	12.82	112.60	-7.64	6.43	14.63	
- ผลไม้สด	2.46	112.99	103.52	3.30	9.15	9.49	109.38	0.19	9.87	9.54	
เครื่องประกอบอาหาร	2.34	116.17	118.86	-0.21	-2.26	-0.02	116.41	-0.16	-2.57	0.31	
เครื่องดื่มไม่มีแอลกอฮอล์	2.21	108.45	104.32	0.08	3.96	4.38	108.36	0.11	4.26	4.43	
อาหารบริโภคในบ้าน	9.00	112.22	110.06	0.01	1.96	4.27	112.21	0.09	2.15	4.61	
อาหารบริโภคนอกบ้าน	6.88	111.21	109.58	0.03	1.49	3.72	111.18	0.00	1.52	4.04	
หมวดอื่น ๆ ที่ไม่ใช่อาหารและเครื่องดื่ม	58.66	106.94	105.90	0.76	0.98	0.63	106.13	0.42	-0.38	0.57	
หมวดเครื่องนุ่งห่มและรองเท้า	2.06	100.10	99.85	-0.02	0.25	0.31	100.12	-0.13	0.28	0.32	
หมวดเคหสถาน	22.16	103.87	101.99	0.07	1.84	2.18	103.80	0.04	1.91	2.23	
หมวดการตรวจรักษาและบริการส่วนบุคคล	5.41	103.43	101.99	-0.01	1.41	1.84	103.44	0.16	1.80	1.90	
หมวดพาหนะการขนส่งและการสื่อสาร	23.52	113.08	112.79	1.87	0.26	-1.17	111.00	0.97	-3.25	-1.37	
- ค่าโดยสารสาธารณะ	1.38	109.94	107.57	0.09	2.20	4.89	109.84	0.10	2.13	5.29	
- น้ำมันเชื้อเพลิง	9.93	133.20	132.94	4.54	0.20	-3.51	127.42	2.39	-7.92	-4.05	
- การสื่อสาร	4.01	100.00	99.87	0.00	0.13	0.07	100.00	0.00	0.13	0.07	
หมวดการบันเทิง การอ่าน การศึกษา	4.19	100.90	100.30	0.01	0.60	1.13	100.89	0.09	0.61	1.23	
หมวดยาสูบและเครื่องดื่มมีแอลกอฮอล์	1.32	102.90	102.43	-0.05	0.46	0.73	102.95	0.01	0.56	0.77	
ดัชนีราคาผู้บริโภคพื้นฐาน *	64.55	104.41	103.59	0.02	0.79	1.61	104.39	0.04	0.86	1.73	
กลุ่มอาหารสดและพลังงาน	35.45	116.01	114.81	1.51	1.05	2.79	114.28	-0.10	-0.49	3.05	
- อาหารสด	20.90	110.02	110.02	0.47	0.00	4.52	109.51	-1.23	1.37	5.19	
- พลังงาน	14.55	127.29	124.09	3.05	2.58	0.32	123.52	1.59	-3.12	-0.01	

* หมายเหตุ: ดัชนีราคาผู้บริโภคพื้นฐาน หมายถึง ดัชนีราคาผู้บริโภคทั่วไปที่หักรายการสินค้ากลุ่มอาหารสดและสินค้ากลุ่มพลังงาน

Concept ดัชนีราคาผู้บริโภคประเทศไทย ปีฐาน 2562 มีจำนวนรายการสินค้าและบริการทั้งสิ้น 430 รายการ (ปีฐาน 2558 มีจำนวน 422 รายการ) ครอบคลุมสินค้าและบริการ 7 หมวดที่จำเป็นต่อการครองชีพ ได้แก่ 1) หมวดอาหารและเครื่องดื่มไม่มีแอลกอฮอล์ 2) หมวดเครื่องนุ่งห่มและรองเท้า 3) หมวดเคหสถาน 4) หมวดการตรวจรักษาและบริการส่วนบุคคล 5) หมวดพาหนะ การขนส่งและการสื่อสาร 6) หมวดการบันเทิง การอ่าน การศึกษา 7) หมวดยาสูบและเครื่องดื่มมีแอลกอฮอล์ โดยการคำนวณดัชนีราคาผู้บริโภคทั่วไปนั้น จะเปรียบเทียบราคาสินค้าในช่วงระยะเวลาหนึ่งๆ กับราคาสินค้าในช่วงเวลาเริ่มต้น เรียกว่า "ปีฐาน" ที่กำหนดตัวเลขดัชนีเท่ากับ 100 ทั้งนี้ คริวเรือนผู้บริโภคที่ครอบคลุมในการคำนวณดัชนีปีฐาน 2562 ได้แก่ คริวเรือนรวมเขตเทศบาล ครอบคลุมได้ 6,987 - 50,586 บาทต่อเดือนต่อครัวเรือน รวมค่าใช้จ่ายที่ไม่เป็นตัวเงินไม่เกิน ร้อยละ 42.19 สมาชิกครัวเรือนตั้งแต่ 1 คนขึ้นไป ในพื้นที่กรุงเทพมหานครและปริมณฑล และภูมิภาค 4 ภาค รวมทั้งสิ้น 48 จังหวัด ทั้งนี้ ในปี 2566 ได้มีการเพิ่มจังหวัดตัวแทนอีก 4 จังหวัด รวมเป็น 52 จังหวัด^{1/} เพื่อให้ดัชนีราคาผู้บริโภคมีความครอบคลุมมากยิ่งขึ้น

^{1/} 52 จังหวัด ที่ใช้ในการคำนวณดัชนีราคาผู้บริโภค ได้แก่ กรุงเทพมหานครและปริมณฑล 1. กรุงเทพมหานคร 2.นนทบุรี 3.ปทุมธานี 4.สมุทรปราการ ภาคกลาง 5.พระนครศรีอยุธยา 6.ลพบุรี 7.สิงห์บุรี 8.ชลบุรี 9.ระยอง 10.ฉะเชิงเทรา 11.ปราจีนบุรี 12.ราชบุรี 13.สุพรรณบุรี 14.เพชรบุรี 15.ประจวบคีรีขันธ์ 16.ฉะเชิงเทรา 17.นครปฐม 18.สระแก้ว 19.กาญจนบุรี ภาคเหนือ 20.นครสวรรค์ 21.ตาก 22.แพร่ 23.เชียงใหม่ 24.เชียงราย 25.อุตรดิตถ์ 26.พิษณุโลก 27.เพชรบูรณ์ 28.น่าน 29.พะเยา 30.ลำปาง ภาคตะวันออกเฉียงเหนือ 31.นครราชสีมา 32.ขอนแก่น 33.สุรินทร์ 34.อุบลราชธานี 35.หนองคาย 36.ศรีสะเกษ 37.มุกดาหาร 38.อุดรธานี 39.ร้อยเอ็ด 40.นครพนม 41.เลย 42.กาฬสินธุ์ 43.บึงกาฬ ภาคใต้ 44.สุราษฎร์ธานี 45.นครศรีธรรมราช 46.ตรัง 47.สงขลา 48.ยะลา 49.ภูเก็ต 50.กระบี่ 51.นราธิวาส 52.ระนอง

สัดส่วนน้ำหนัก จำแนกรายหมวด



อัตราเงินเฟ้อทั่วไป เดือนสิงหาคม 2566 อยู่ที่ร้อยละ 0.88 (YoY)

ดัชนีราคาผู้บริโภคของไทยเดือนสิงหาคม 2566 เท่ากับ 108.41

เมื่อเทียบกับเดือนเดียวกันของปีก่อนอัตราเงินเฟ้อทั่วไปสูงขึ้นร้อยละ 0.88 (YoY) ปรับสูงขึ้นจากเดือนกรกฎาคม 2566 ที่สูงขึ้นร้อยละ 0.38 โดยมีปัจจัยหลักจากการสูงขึ้นของราคาน้ำมันเชื้อเพลิง (น้ำมันเบนซินและแก๊สโซฮอล์) หลังจากที่ติดลบต่อเนื่องมา 5 เดือน ส่งผลให้หมวดอื่น ๆ ที่ไม่ใช่อาหารและเครื่องดื่ม สูงขึ้นร้อยละ 0.98 รวมทั้งสินค้าในหมวดอาหารและเครื่องดื่มไม่มีแอลกอฮอล์ สูงขึ้นร้อยละ 0.74 จากการสูงขึ้นของราคาข้าวสารเจ้า และข้าวสารเหนียว เนื่องจากผู้ประกอบการค้าข้าวเร่งซื้อข้าวเพื่อจัดเก็บในสต็อกเพิ่มขึ้น จากความกังวลต่อปรากฏการณ์เอลนีโญที่ส่งผลให้ผลผลิตข้าวลดลง นอกจากนี้ ไข่ไก่ ผักและผลไม้สด ราคาปรับสูงขึ้นเช่นกัน สำหรับสินค้าสำคัญที่ราคาลดลง ได้แก่ เนื้อสุกร จากปริมาณเนื้อสุกรในระบบที่เพิ่มมากขึ้น และน้ำมันพืช ราคายังคงลดลงอย่างต่อเนื่อง และเมื่อเทียบกับเดือนที่ผ่านมาอัตราเงินเฟ้อสูงขึ้นร้อยละ 0.55 (MoM) และเมื่อเทียบเฉลี่ย 8 เดือน (ม.ค. - ส.ค.) 2566 สูงขึ้นร้อยละ 2.01 (AoA)

ทั้งนี้ เมื่อหักอาหารสดและพลังงานออกแล้ว อัตราเงินเฟ้อพื้นฐานขยายตัวร้อยละ 0.79 (YoY) เมื่อเทียบกับเดือนก่อนหน้า สูงขึ้นร้อยละ 0.02 (MoM) และเฉลี่ย 8 เดือน (ม.ค. - ส.ค.) 2566 สูงขึ้นร้อยละ 1.61 (AoA)

อัตราการเปลี่ยนแปลง จำแนกรายหมวด



อาหาร เครื่องดื่ม

YoY 0.74 ▲
MoM 0.23 ▲



เครื่องนุ่งห่ม รองเท้า

YoY 0.25 ▲
MoM -0.02 ▼



ที่อยู่อาศัย

YoY 1.84 ▲
MoM 0.07 ▲



ยา ของใช้ส่วนบุคคล

YoY 1.41 ▲
MoM -0.01 ▼



พาหนะ เชื้อเพลิง

YoY 0.26 ▲
MoM 1.87 ▲



การศึกษากันเทิง

YoY 0.60 ▲
MoM 0.01 ▲

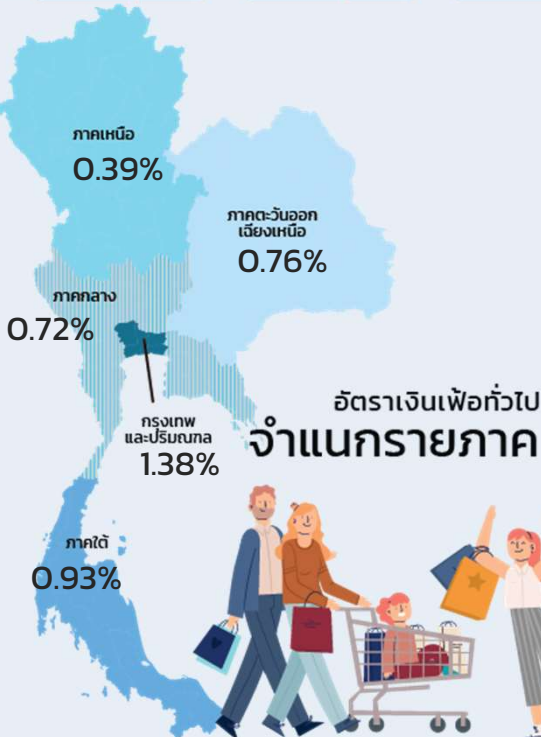
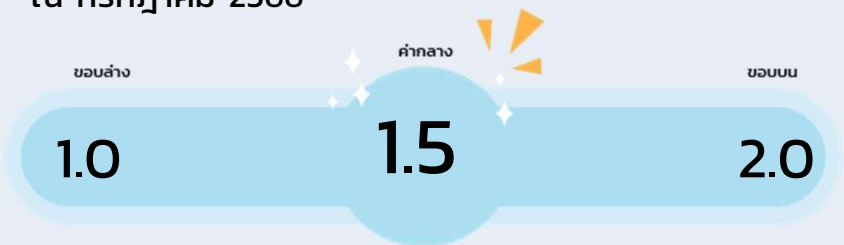


บุหรี่ยสุรา

YoY 0.46 ▲
MoM -0.05 ▼

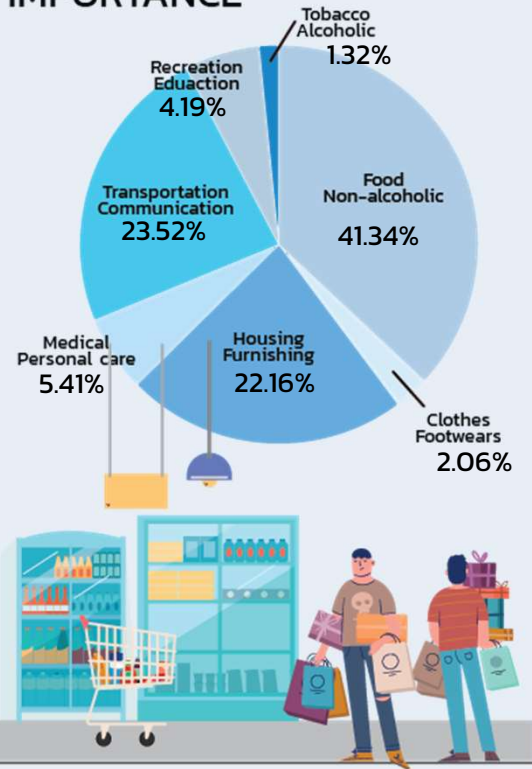
คาดการณ์อัตราเงินเฟ้อ ปี 2566

ณ กรกฎาคม 2566



อัตราการเติบโตทางเศรษฐกิจ (GDP)	2.7 - 3.7	ร้อยละ (ข้อมูลจากสศช.)
ราคาน้ำมันดิบดูไบ	75 - 81	เหรียญสหรัฐ/บาร์เรล
อัตราแลกเปลี่ยน	33.5 - 35.5	บาท/เหรียญสหรัฐ

RELATIVE IMPORTANCE

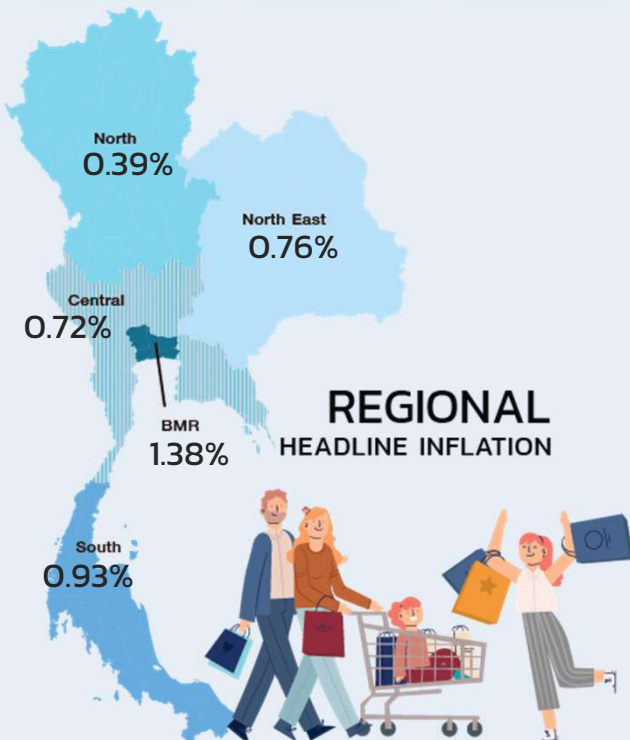
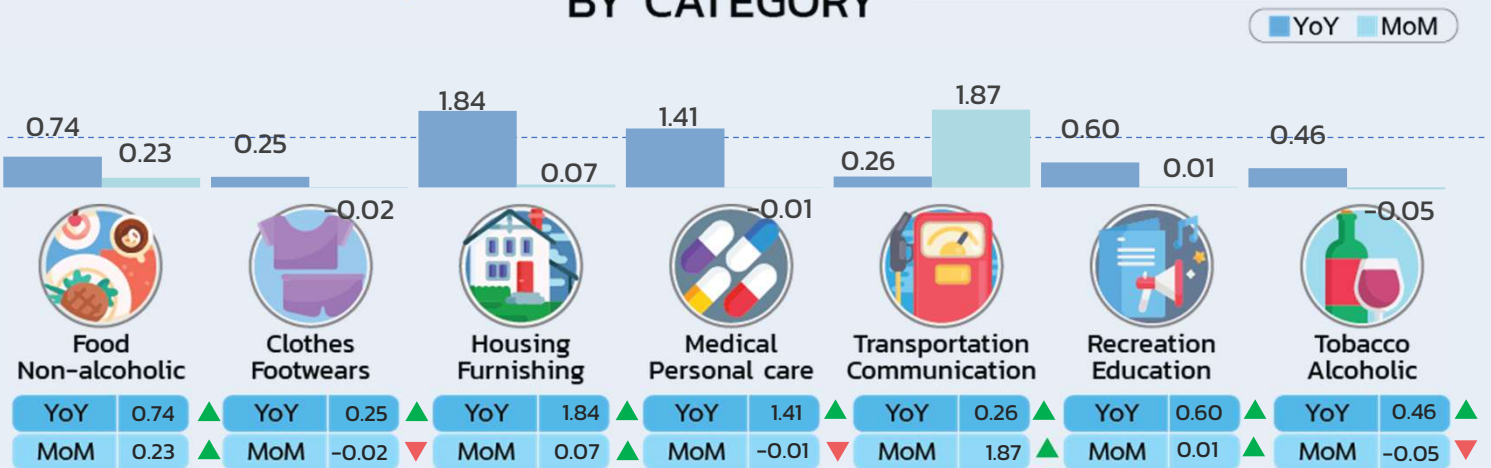


Headline Inflation August 2023 increased 0.88 (YoY)

Consumer Price Index (CPI) in August 2023 was at 108.41. Compared to the same month a year earlier, the headline inflation rose 0.88% YoY, as increased by 0.38% in July. The main contribution was the increasing prices of fuel oil (gasoline and gasohol). As a result, prices of Non-food and Beverages increased by 0.98%. Moreover, the prices of Food and Non-alcoholic increased by 0.74% due to a decrease in prices of rice and glutinous rice. Rice traders are hastening to accumulate their rice stocks. Moreover, prices of egg, fresh fruits and vegetables have also increased. However, there is a decrease in prices of particular items such as pork due to an increase in its supply. Price of vegetable oil has continuously declined. On a month-to-month basis, the inflation dropped by 0.55% from the previous month. For the 8-month average of 2023, the headline inflation increased 2.01% AoA.

Meanwhile, the core inflation increased 0.79% YoY. On a month-to-month basis, the core inflation rose 0.02% MoM. For the 8-month average of 2023, the core inflation increased 1.61% AoA.

PERCENT CHANGES BY CATEGORY



2023 INFLATION FORECAST

As of July 2023



Gross Domestic Product (GDP)	2.7 – 3.7	% (Information from NESDC)
Dubai Crude Oil Price	75 – 81	US\$/Barrel
Exchange Rate	33.5 – 35.5	THB/US\$

ค่าใช้จ่ายของครัวเรือน เดือนสิงหาคม 2566

18,229
บาท

58.66%
หมวดสินค้า
ที่ไม่ใช่อาหารและ
เครื่องดื่มที่ไม่มี
แอลกอฮอล์



41.34%
หมวดอาหาร
และเครื่องดื่ม
ที่ไม่มีแอลกอฮอล์

บาท/เดือน สัดส่วน

4,287 23.52%

ค่าโดยสารสาธารณะ
ค่าชื้อยานพาหนะ ค่าน้ำมันเชื้อเพลิง
ค่าบริการโทรศัพท์มือถือ

4,040 22.16%

ค่าเช่าบ้าน ค่าวัสดุก่อสร้าง ค่าไฟฟ้า
ค่าก๊าซหุงต้ม เครื่องใช้ไฟฟ้าในบ้าน

986 5.41%

ค่าแพทย์ ค่ายา
และค่าบริการส่วนบุคคล

764 4.19%

ค่าหนังสือ ค่าสนทนาการ
ค่าเล่าเรียน และการกุศลต่าง ๆ

376 2.06%

ค่าเสื้อผ้า เครื่องนุ่งห่ม
และรองเท้า

241 1.32%

ค่าบุหรี ค่าเหล้า ค่าเบียร์

บาท/เดือน สัดส่วน

เนื้อสัตว์ เป็ด ไก่ และสัตว์น้ำ

1,662 9.12%

อาหารบริโภคในบ้าน Delivery

1,641 9.00%

อาหารบริโภคนอกบ้าน
(ข้าวราดแกง อาหารตามสั่ง KFC Pizza)

1,255 6.88%

ผักและผลไม้

1,051 5.77%

ข้าว แป้งและ
ผลิตภัณฑ์จากแป้ง

683 3.75%

เครื่องปรุงอาหาร

426 2.34%

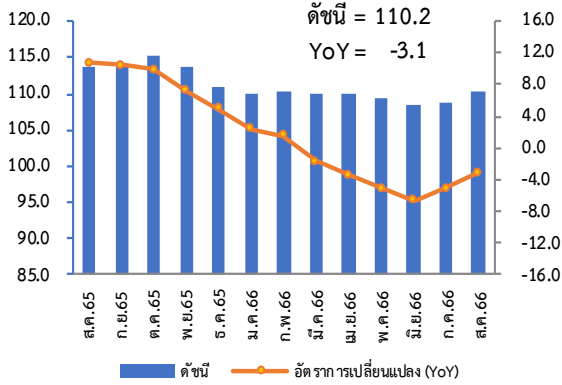
ไข่และผลิตภัณฑ์นม

413 2.27%

เครื่องดื่มไม่มีแอลกอฮอล์

403 2.21%

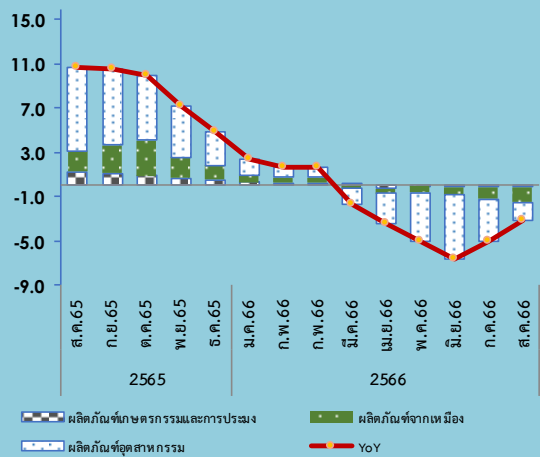
Producer Price Index (PPI)



ดัชนีราคาผู้ผลิต เดือนสิงหาคม 2566 เท่ากับ 110.2 (ปี 2558=100)

เมื่อเทียบกับ	การเปลี่ยนแปลง	ร้อยละ
1. เดือนสิงหาคม 2565 (YoY)	ลดลง	-3.1
2. เดือนกรกฎาคม 2566 (MoM)	สูงขึ้น	1.3
3. เฉลี่ย 8 เดือน (ม.ค.- ส.ค.) ปี 2566 เทียบกับช่วงเดียวกันของปี 2565 (AoA)	ลดลง	-2.7

องค์ประกอบของการเปลี่ยนแปลง (Contribution to Growth) ของ ดัชนีราคาผู้ผลิต แบ่งตามกิจกรรมการผลิต (CPA)

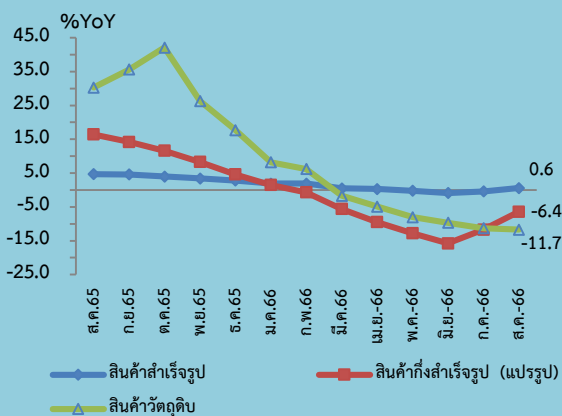


Highlights

ดัชนีราคาผู้ผลิตของประเทศ แบ่งตามกิจกรรมการผลิต (CPA : Classification of Products by Activity) เดือนสิงหาคม 2566 (ปี 2558 = 100) เท่ากับ 110.2 เทียบกับเดือนสิงหาคม 2565 ลดลงร้อยละ 3.1 (YoY) ตามการลดลงของราคาสินค้าสำคัญทั้ง 3 หมวดหลัก ประกอบด้วย หมวดผลิตภัณฑ์อุตสาหกรรม ลดลงร้อยละ 1.9 จากราคาสินค้าที่เคลื่อนไหวตามราคาตลาดโลก โดยกลุ่มสินค้าสำคัญ ได้แก่ ผลิตภัณฑ์ที่ได้จากการกลั่นปิโตรเลียม เคมีภัณฑ์และผลิตภัณฑ์เคมี ผลิตภัณฑ์คอมพิวเตอร์และอิเล็กทรอนิกส์ ผลิตภัณฑ์ยางและพลาสติก และโลหะขั้นมูลฐาน (เหล็ก) หมวดผลิตภัณฑ์จากเหมือง ลดลงร้อยละ 26.4 จากกลุ่มสินค้าสำคัญ ได้แก่ ปิโตรเลียมดิบและก๊าซธรรมชาติ และสินแร่โลหะ และหมวดผลิตภัณฑ์เกษตรกรรมและการประมง ลดลงร้อยละ 1.4 เป็นผลจากสินค้าสำคัญ ได้แก่ ข้าวโพดเลี้ยงสัตว์ ผลปาล์มสด ยางพารา สุกรมีชีวิต และกุ้งแวนนาไม อย่างไรก็ตาม ยังมีสินค้าที่ราคาสูงขึ้น ได้แก่ ข้าวเปลือก หัวมันสำปะหลังสด พืชผัก ผลไม้ และไข่ไก่

ดัชนีราคาผู้ผลิต แบ่งตามขั้นตอนการผลิต (SOP : Stage of Processing) พบว่า ดัชนีหมวดสินค้าสำเร็จรูป สูงขึ้นร้อยละ 0.6 ขณะที่หมวดสินค้ากึ่งสำเร็จรูป (แปรรูป) และหมวดสินค้าวัตถุดิบ ลดลงร้อยละ 6.4 และ 11.7 ตามลำดับ โดยมีสินค้าสำคัญในห่วงโซ่อุปทานที่ราคาเคลื่อนไหวตามราคาวัตถุดิบ ประกอบด้วย สินค้าที่ราคาสูงขึ้น ได้แก่ ข้าวเปลือกเจ้า → ข้าวสารเจ้า/ข้าวหนึ่ง และ ข้าวเปลือกเหนียว → ข้าวสารเหนียว สำหรับสินค้าที่ราคาลดลง ได้แก่ ผลปาล์มสด → น้ำมันปาล์มดิบ → น้ำมันปาล์มบริสุทธิ์ และ น้ำยางสด/ยางแผ่นดิบ/เศษยาง → ยางแผ่นรมควัน/ยางแท่ง → ถุงมือยาง/ถุงยางอนามัย/ยางรัดของ

อัตราการเปลี่ยนแปลง (Percentage Changes) ของดัชนีราคาผู้ผลิต แบ่งตามขั้นตอนการผลิต (SOP)



1. เทียบกับเดือนสิงหาคม 2565 (YoY) ลดลงร้อยละ 3.1 โดยมีการเปลี่ยนแปลงรายหมวด ดังนี้

➢ **หมวดผลิตภัณฑ์อุตสาหกรรม ลดลงร้อยละ 1.9** จากสินค้าสำคัญในกลุ่มผลิตภัณฑ์ที่ได้จากการกลั่นปิโตรเลียม ได้แก่ น้ำมันดีเซล น้ำมันเครื่องบิน ก๊าซปิโตรเลียมเหลว (LPG) และน้ำมันแก๊สโซฮอล์ 91 และ 95 ซึ่งราคาเคลื่อนไหวตามตลาดโลกที่มีฐานสูงในปีก่อน กลุ่มเคมีภัณฑ์และผลิตภัณฑ์เคมี ได้แก่ เม็ดพลาสติก และโซดาไฟ เนื่องจากราคาปรับลดลงตามราคาอ้างอิงตลาดต่างประเทศ ประกอบกับความต้องการสินค้าชะลอตัว และปุ๋ยเคมีผสม เนื่องจากราคาวัตถุดิบลดลง กลุ่มผลิตภัณฑ์คอมพิวเตอร์และอิเล็กทรอนิกส์ ได้แก่ อุปกรณ์จัดเก็บข้อมูล เนื่องจากสินค้าบางรุ่นปรับราคาลดลง ก่อนการผลิตรุ่นใหม่ทดแทน นอกจากนี้ ยังมีสินค้าอุตสาหกรรมที่ราคาลดลงตามราคาวัตถุดิบ ประกอบด้วย ผลิตภัณฑ์ยางและพลาสติก ได้แก่ ยางแท่ง น้ำยางข้น ถุงมือยาง ยางแผ่นรมควัน แผ่นฟิล์มพลาสติก และบรรจุภัณฑ์พลาสติกอื่น ๆ กลุ่มโลหะขั้นมูลฐาน ได้แก่ เหล็กแท่ง เหล็กแผ่นรีดเย็น ท่อเหล็กกล้า เหล็กถวด และเหล็กเส้น และกลุ่มกระดาษและผลิตภัณฑ์กระดาษ ได้แก่ เยื่อกระดาษ ก่อกระดาษ และกระดาษแข็ง

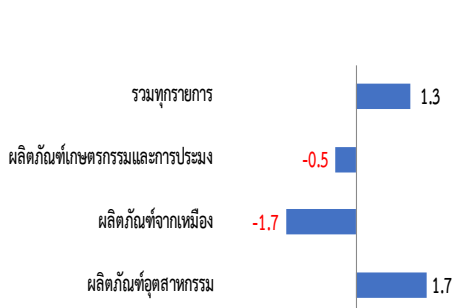
➢ **หมวดผลิตภัณฑ์จากเหมือง ลดลงร้อยละ 26.4** จากการลดลงของราคาสินค้า ได้แก่ ก๊าซธรรมชาติ น้ำมันปิโตรเลียมดิบ และสินแร่โลหะ (สังกะสี ยิปซัม เหล็ก ดิบ) ซึ่งราคาเคลื่อนไหวในทิศทางที่ลดลงตามราคาตลาดโลก

1. เทียบกับเดือนสิงหาคม 2565 (YoY) ลดลงร้อยละ 3.1 โดยมีการเปลี่ยนแปลงรายหมวด ดังนี้ (ต่อ)

➤ **หมวดผลิตภัณฑ์เกษตรกรรมและการประมง ลดลงร้อยละ 1.4** จากการลดลงของราคาสินค้าสำคัญ ผลิตภัณฑ์ทางการเกษตร ประกอบด้วย กลุ่มพืชล้มลุก ได้แก่ ข้าวโพดเลี้ยงสัตว์ เนื่องจากมีการนำเข้าข้าวโพดเพิ่มขึ้น ส่งผลให้ราคาข้าวโพดในประเทศปรับตัวลดลง กลุ่มไม้ยืนต้น ได้แก่ ผลปาล์มสด เนื่องจากปริมาณผลผลิตในประเทศออกสู่ตลาดเพิ่มขึ้น ประกอบกับราคาน้ำมันปาล์มดิบในตลาดโลกมีการปรับตัวลดลงจากปริมาณผลผลิตปาล์มน้ำมันของโลกที่สูงขึ้น ยางพารา เนื่องจากภาวะเศรษฐกิจของประเทศคู่ค้าชะลอตัว ส่งผลให้ความต้องการใช้ยางพาราในอุตสาหกรรมที่เกี่ยวข้องลดลง กลุ่มสัตว์ ได้แก่ สุกรมีชีวิต เนื่องจากปริมาณผลผลิตในประเทศเพิ่มขึ้น ทั้งจากการนำเข้าและการผลิตของเกษตรกรบางส่วนในประเทศ ส่งผลให้ราคาหน้าฟาร์มลดลง และผลิตภัณฑ์จากการประมง ได้แก่ กุ้งแวนนาไม เนื่องจากปริมาณผลผลิตที่ออกสู่ตลาดมากขึ้น ขณะที่ความต้องการบริโภคลดลงตามภาวะเศรษฐกิจที่ชะลอตัว

สำหรับสินค้าที่ราคาปรับสูงขึ้น ได้แก่ ข้าวเปลือกเจ้า และข้าวเปลือกเหนียว เนื่องจากความต้องการเพิ่มขึ้นจากทั้งในประเทศและต่างประเทศ ซึ่งเป็นผลมาจากการที่ประเทศผู้ค้าข้าวสำคัญหลายประเทศประกาศห้ามการส่งออกข้าว หั้วมันสำปะหลังสด เนื่องจากตลาดยังมีความต้องการอย่างต่อเนื่อง ส่งผลให้ราคาปรับตัวเพิ่มขึ้น พืชผัก (พริกแห้ง พริกสด หอมแดง) และผลไม้ (สับปะรด ลำไย มะละกอกุ้งกล้วยไข่ กล้วยน้ำว้า) เนื่องจากปริมาณผลผลิตออกสู่ตลาดลดลงจากสภาพอากาศที่แปรปรวน และปริมาณน้ำที่ใช้ในภาคการเกษตรมีน้อย สัตว์ทะเล (ปลาหมึกกล้วย ปูม้า) เนื่องจากความต้องการบริโภคเพิ่มขึ้นจากภาคการท่องเที่ยว และไข่ไก่ เนื่องจากความต้องการบริโภคทั้งในประเทศและการส่งออกเพิ่มขึ้น

2. เทียบกับเดือนกรกฎาคม 2566 (MoM) สูงขึ้นร้อยละ 1.3 โดยมีการเปลี่ยนแปลงรายหมวด ดังนี้



➤ **หมวดผลิตภัณฑ์อุตสาหกรรม สูงขึ้นร้อยละ 1.7** จากการสูงขึ้นของราคาสินค้าสำคัญ กลุ่มผลิตภัณฑ์ที่ได้จากการกลั่นปิโตรเลียม ได้แก่ น้ำมันดีเซล น้ำมันแก๊สโซลีน 91 และ 95 น้ำมันเตา น้ำมันเครื่องป็นน้ำมันก๊าด และก๊าซปิโตรเลียมเหลว (LPG) เนื่องจากอุปทานน้ำมันสำเร็จรูปตั้งตัวในภูมิภาคเอเชียจากการปิดซ่อมบำรุงโรงกลั่นและการปรับลดกำลังการผลิตของประเทศผู้ผลิตน้ำมันอย่างต่อเนื่อง รวมทั้งการชะลอตัวของเศรษฐกิจโลก โดยเฉพาะประเทศสหรัฐฯ และจีน เป็นอีกแรงกดดันที่ทำให้ความต้องการใช้น้ำมันและราคามีแนวโน้มลดลง กลุ่มผลิตภัณฑ์อาหาร ได้แก่ ข้าวสารเจ้า ข้าวเหนียว และข้าวสารเหนียว ราคาปรับสูงขึ้นตามราคาข้าวเปลือก เนื่องจากโรงสีมีความต้องการนำไปแปรรูปเพื่อขายในประเทศและส่งออกเพิ่มขึ้น น้ำตาลทราย ราคาเคลื่อนไหวตามตลาดโลก น้ำสับปะรดและมันเส้น เนื่องจากราคาส่งออกปรับเพิ่มขึ้นตามค่าเงินบาทที่อ่อนค่า กาแฟผงสำเร็จรูป และน้ำมันถั่วเหลืองบริสุทธิ์ เนื่องจากผู้ผลิตบางรายปรับราคาสูงขึ้นตามราคาวัตถุดิบ กลุ่มผลิตภัณฑ์คอมพิวเตอร์และอิเล็กทรอนิกส์ ได้แก่ อุปกรณ์จัดเก็บข้อมูล Integrated Circuit (IC) หน่วยรับข้อมูล/แสดงผล และแผงวงจรไฟฟ้า เนื่องจากเป็นสินค้าส่งออก ราคาจึงปรับตามค่าเงินบาทที่อ่อนค่า กลุ่มยานยนต์ชิ้นส่วนและอุปกรณ์ ได้แก่ รถบรรทุกขนาดเล็ก เนื่องจากผู้ผลิตบางรายปรับราคาสูงขึ้นตามต้นทุนการผลิต กลุ่มเคมีภัณฑ์และผลิตภัณฑ์เคมี ได้แก่ เม็ดพลาสติก และปุ๋ยเคมีผสม เนื่องจากราคาวัตถุดิบสูงขึ้น และกลุ่มกระดาษและผลิตภัณฑ์กระดาษ ได้แก่ สมุด เนื่องจากผู้ผลิตปรับราคาสูงขึ้นตามราคาวัตถุดิบ หลังจากไม่ได้ปรับราคาหลายปี และเยื่อกระดาษ เนื่องจากมีคำสั่งซื้อเพิ่มขึ้น

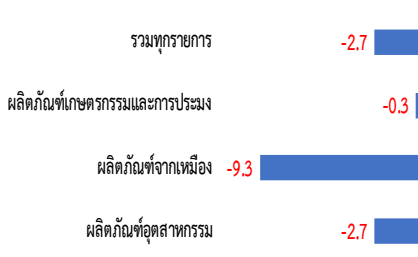
➤ **หมวดผลิตภัณฑ์จากเหมือง ลดลงร้อยละ 1.7** จากการลดลงของราคาสินค้า ได้แก่ ก๊าซธรรมชาติเป็นหลัก ตามความต้องการใช้ที่มีปริมาณลดลง

➤ **หมวดผลิตภัณฑ์เกษตรกรรมและการประมง ลดลงร้อยละ 0.5** จากการลดลงของราคาสินค้าสำคัญ ผลิตภัณฑ์ทางการเกษตร ประกอบด้วย กลุ่มพืชล้มลุก ได้แก่ หั้วมันสำปะหลังสด เนื่องจากพื้นที่เพาะปลูกส่วนใหญ่มีฝนตกต่อเนื่อง ส่งผลให้คุณภาพเชื้อแป้งลดลง ข้าวโพดเลี้ยงสัตว์ เนื่องจากราคาเริ่มกลับสู่ภาวะปกติเมื่อเทียบกับช่วงก่อนหน้าที่มีราคาสูง ประกอบกับปริมาณความต้องการใช้ในการเลี้ยงปศุสัตว์เริ่มลดลง ยางพารา เนื่องจากเข้าสู่ช่วงฤดูการเปิดกรีดยาง ส่งผลให้ปริมาณผลผลิตออกสู่ตลาดเพิ่มขึ้น ประกอบกับพื้นที่ตกทำให้คุณภาพของน้ำยางลดลง และพืชผัก (มะนาว ถั่วฝักยาว พริกสด) เนื่องจากปริมาณผลผลิตออกสู่ตลาดเพิ่มขึ้นจากสภาพอากาศที่เอื้ออำนวยในการเพาะปลูก กลุ่มสัตว์ ได้แก่ สุกรมีชีวิต เนื่องจากปริมาณผลผลิตออกสู่ตลาดมากกว่าความต้องการบริโภค ประกอบกับยังคงมีปัญหาเนื้อสุกรเถื่อนที่ลักลอบนำเข้าจากต่างประเทศปรากฏอยู่ในท้องตลาด ส่งผลให้ราคาหน้าฟาร์มปรับตัวลดลงต่อเนื่อง และไก่มีชีวิต เนื่องจากปริมาณผลผลิตออกสู่ตลาดอย่างต่อเนื่อง ขณะที่ความต้องการบริโภคชะลอตัวทั้งตลาดในประเทศและตลาดส่งออก และกลุ่มปลาและสัตว์น้ำ ได้แก่ กุ้งแวนนาไมและปลานิล เนื่องจากปริมาณผลผลิตออกสู่ตลาดมากขึ้น สวนทางกับปริมาณความต้องการที่ลดลง

2. เทียบกับเดือนกรกฎาคม 2566 (MoM) สูงขึ้นร้อยละ 1.3 โดยมีการเปลี่ยนแปลงรายหมวด ดังนี้ (ต่อ)

สำหรับสินค้าสำคัญที่ราคาปรับสูงขึ้น ได้แก่ ข้าวเปลือกเจ้า และข้าวเปลือกเหนียว เนื่องจากปริมาณผลผลิตออกสู่ตลาดน้อยกว่าปริมาณน้ำที่ไม่เพียงพอต่อการเพาะปลูกในหลายพื้นที่สำคัญ รวมทั้งผู้ประกอบการโรงสียังคงมีความต้องการรับซื้อเพื่อส่งมอบให้กับคู่ค้าและเก็บไว้ในสต็อก และกลุ่มสัตว์ ได้แก่ ไข่ไก่ เนื่องจากภาวะการค้าล่องตัวขึ้นตามปัจจัยบวกจากความต้องการบริโภคทั้งในประเทศและการส่งออกที่เพิ่มขึ้น

3. เฉลี่ย 8 เดือน (ม.ค. - ส.ค.) ปี 2566 เทียบกับช่วงเดียวกันของปี 2565 (AoA) ลดลงร้อยละ 2.7 โดยมีการเปลี่ยนแปลงรายหมวด ดังนี้

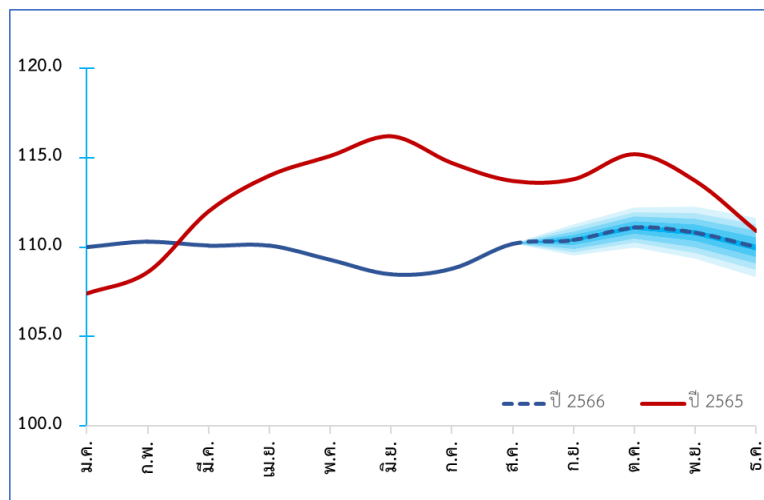


➤ **หมวดผลิตภัณฑ์อุตสาหกรรม ลดลงร้อยละ 2.7** จากการลดลงของราคาสินค้าสำคัญ ประกอบด้วย กลุ่มผลิตภัณฑ์ที่ได้จากการกลั่นปิโตรเลียม ได้แก่ น้ำมันดีเซล น้ำมันเตา น้ำมันแก๊สโซฮอล์ 91 และ 95 ก๊าซปิโตรเลียมเหลว (LPG) น้ำมันเครื่องบิน น้ำมันก๊าด และน้ำมันหล่อลื่น กลุ่มเคมีภัณฑ์และผลิตภัณฑ์เคมี ได้แก่ เม็ดพลาสติก โขดไฟ และกรดเกลือ กลุ่มผลิตภัณฑ์ยางและพลาสติก ได้แก่ ยางแท่ง น้ำยางข้น ยางแผ่นรมควัน กุ้งมือยาง แผ่นฟิล์มพลาสติก และกลุ่มโลหะขั้นมูลฐาน ได้แก่ เหล็กเส้น เหล็กแท่ง เหล็กลวด และท่อเหล็กกล้า

➤ **หมวดผลิตภัณฑ์จากเหมือง ลดลงร้อยละ 9.3** จากการลดลงของราคาสินค้าสำคัญ ได้แก่ ก๊าซธรรมชาติเหลว น้ำมันปิโตรเลียมดิบ และสินแร่โลหะ (สังกะสี)

➤ **หมวดผลิตภัณฑ์เกษตรกรรมและการประมง ลดลงร้อยละ 0.3** จากการลดลงของราคาสินค้าสำคัญ ประกอบด้วย กลุ่มผลิตภัณฑ์ทางการเกษตร ได้แก่ ผลปาล์มสด ยางพารา ทุเรียน สุกรมีชีวิต โคมีชีวิต และกุ้งแวนนาไม ส่วนราคาสินค้าสำคัญที่สูงขึ้น ประกอบด้วย ข้าวเปลือกเจ้า ข้าวเปลือกเหนียว หัวมันสำปะหลังสด ข้าวโพดเลี้ยงสัตว์ อ้อย ผลไม้ (สับปะรดโรงงาน ลำไย) พืชผัก (มะนาว ต้นหอม พริกแห้ง พริกสด ถั่วฝักยาว หน่อไม้ฝรั่ง กระเทียม คื่นหอย กวางตุ้ง มะเขือ แตงกวา) ไก่มีชีวิต ไข่ไก่ ปลาชนิด ปลาหมึกกล้วย และปูม้า

4. แนวโน้มดัชนีราคาผู้ผลิต เดือนกันยายน 2566



ดัชนีราคาผู้ผลิตเดือนกันยายน 2566 มีแนวโน้มเพิ่มขึ้น ตามราคาพลังงานที่ปรับตัวสูงขึ้นอย่างต่อเนื่องในช่วงที่ผ่านมา แต่เมื่อเทียบกับปี 2565 ยังคงหดตัวต่อเนื่อง จากผลของฐานราคาปี 2565 ที่อยู่ในระดับสูง

อย่างไรก็ตาม ราคาพลังงานที่ยังคงผันผวน สภาพอากาศ/ภัยแล้งที่อาจส่งผลกระทบต่อปริมาณผลผลิตทางการเกษตรและการประมง การจำกัดการส่งออกข้าวของอินเดียและพม่า ต้นทุนการผลิตที่ยังคงอยู่ในระดับสูง ทั้งค่าไฟฟ้า ค่าจ้างแรงงาน และอัตราดอกเบี้ย รวมถึงการฟื้นตัวของภาคการท่องเที่ยว ยังคงเป็นปัจจัยสนับสนุนที่สำคัญ ซึ่งจะกระทบต่อภาคการผลิตและดัชนีราคาผู้ผลิตของประเทศไทยตามลำดับ ทั้งนี้ จะต้องมีการติดตามและประเมินสถานการณ์อย่างใกล้ชิด

กำหนดการแถลงข่าว “ดัชนีเศรษฐกิจการค้า” ครั้งต่อไป ในวันที่ 5 ตุลาคม 2566

ตารางแสดงดัชนีราคาผู้ผลิตของประเทศ โครงสร้างแบ่งตามกิจกรรมการผลิต (CPA) และอัตราการเปลี่ยนแปลง (ปี 2558=100)



หมวด	สัดส่วน น้ำหนัก ส.ค. 66	เดือนสิงหาคม 2566					เดือนกรกฎาคม 2566				
		ดัชนี		อัตราการเปลี่ยนแปลง			ดัชนี	อัตราการเปลี่ยนแปลง			
		ส.ค. 66	ส.ค. 65	M/M	Y/Y	A/A		M/M	Y/Y	A/A	
รวมทุกรายการ	100.00	110.2	113.7	1.3	-3.1	-2.7	108.8	0.3	-5.1	-2.7	
ผลิตภัณฑ์เกษตรกรรม และการประมง	10.63	110.3	111.9	-0.5	-1.4	-0.3	110.8	-1.9	-1.1	0.0	
ผลิตภัณฑ์ทางการเกษตร	9.43	109.7	110.7	-0.2	-0.9	-0.2	109.9	-2.0	-0.6	0.0	
ผลิตภัณฑ์จากการประมง	1.20	115.5	122.4	-2.9	-5.6	-1.0	118.9	-1.4	-4.0	-0.3	
ผลิตภัณฑ์จากเหมือง	3.65	117.9	160.1	-1.7	-26.4	-9.3	119.9	-0.9	-23.0	-6.7	
ถ่านหินและลิกไนต์	0.08	100.0	100.0	0.0	0.0	0.0	100.0	0.0	0.0	0.0	
ปิโตรเลียมดิบและก๊าซธรรมชาติ	2.98	120.2	172.7	-2.1	-30.4	-10.9	122.8	-1.0	-26.6	-7.8	
สินแร่โลหะ	0.03	120.8	156.8	0.7	-23.0	-19.0	120.0	1.5	-20.5	-18.4	
ผลิตภัณฑ์อื่นๆ ที่ได้จากการทำเหมือง	0.57	109.3	108.7	0.1	0.6	0.6	109.2	0.3	0.6	0.6	
ผลิตภัณฑ์อุตสาหกรรม	85.72	109.9	112.0	1.7	-1.9	-2.7	108.1	0.6	-4.7	-2.8	
ผลิตภัณฑ์อาหาร	12.62	112.2	111.2	0.6	0.9	1.6	111.5	-0.3	0.0	1.6	
เครื่องดื่ม	3.27	106.5	101.1	0.1	5.3	5.6	106.4	0.0	5.2	5.6	
ผลิตภัณฑ์ยาสูบ	0.53	107.4	107.4	0.0	0.0	0.0	107.4	0.0	0.0	0.0	
สิ่งทอ	1.94	103.0	103.3	0.1	-0.3	0.5	102.9	0.0	-0.5	0.5	
เสื้อผ้าเครื่องแต่งกาย	1.74	103.2	102.4	0.3	0.8	0.6	102.9	0.0	0.5	0.6	
เครื่องหนังและผลิตภัณฑ์	0.48	101.9	101.4	0.0	0.5	0.4	101.9	0.0	0.5	0.4	
ไม้และผลิตภัณฑ์จากไม้	0.74	102.8	102.3	0.1	0.5	0.4	102.7	0.1	0.4	0.3	
กระดาษและผลิตภัณฑ์กระดาษ	0.99	110.8	112.7	0.7	-1.7	3.0	110.0	-0.4	-1.2	3.6	
สิ่งพิมพ์และสิ่งที่เกี่ยวข้องกับการพิมพ์	0.55	105.5	101.3	0.0	4.1	3.1	105.5	0.0	4.1	3.0	
ผลิตภัณฑ์ที่ได้จากการกลั่นปิโตรเลียม	10.25	154.6	173.8	13.7	-11.0	-20.0	136.0	7.7	-27.5	-21.3	
เคมีภัณฑ์และผลิตภัณฑ์เคมี	5.15	102.1	114.6	0.4	-10.9	-8.2	101.7	-2.4	-11.7	-7.9	
ผลิตภัณฑ์ทางเภสัชกรรม	0.61	96.9	96.7	0.0	0.2	-0.2	96.9	0.0	0.2	-0.3	
ผลิตภัณฑ์ยางและพลาสติก	4.11	100.7	105.6	-0.3	-4.6	-6.0	101.0	-0.1	-6.1	-6.2	
ผลิตภัณฑ์ที่ทำจากแร่โลหะ	2.67	106.3	103.5	0.1	2.7	3.6	106.2	0.2	3.4	3.8	
โลหะขั้นมูลฐาน	1.75	108.8	112.2	-0.2	-3.0	-3.1	109.0	-0.5	-4.0	-3.2	
ผลิตภัณฑ์โลหะประดิษฐ์	1.85	105.0	104.2	0.0	0.8	0.7	105.0	0.9	1.1	0.7	
ผลิตภัณฑ์คอมพิวเตอร์ และอิเล็กทรอนิกส์	11.56	96.4	97.5	0.4	-1.1	0.1	96.0	0.0	-2.3	0.3	
อุปกรณ์ไฟฟ้า	3.20	99.0	99.0	0.0	0.0	0.0	99.0	0.0	0.0	0.0	
เครื่องจักรและเครื่องมือ	4.01	106.5	106.5	0.0	0.0	0.0	106.5	0.0	0.0	0.0	
ยานยนต์ ชิ้นส่วนและอุปกรณ์	9.56	103.6	103.0	0.3	0.6	0.8	103.3	0.1	0.8	0.7	
จักรยานยนต์ จักรยาน ชิ้นส่วนและอุปกรณ์	0.98	100.2	100.2	0.0	0.0	0.0	100.2	0.0	0.0	0.0	
เฟอร์นิเจอร์	0.66	104.1	104.1	0.0	0.0	1.3	104.1	0.0	0.3	1.5	
ผลิตภัณฑ์อุตสาหกรรมอื่นๆ	6.49	132.5	128.3	-0.3	3.3	2.7	132.9	-0.3	3.7	2.7	

Concept ดัชนีราคาผู้ผลิตของประเทศ ปีฐาน 2558 โครงสร้างแบ่งตามกิจกรรมการผลิต (CPA : Classification of Products by Activity version 2554) แสดงถึงการเปลี่ยนแปลงราคาในรูปของดัชนี เพื่อใช้วัดการเปลี่ยนแปลงของราคาสินค้าที่ผู้ผลิตได้รับ ครอบคลุม 3 หมวดใหญ่ คือ หมวดผลิตภัณฑ์เกษตรกรรมและการประมง หมวดผลิตภัณฑ์จากเหมือง และหมวดผลิตภัณฑ์อุตสาหกรรม และ 29 หมวดย่อย จากการสำรวจและประมวลผลราคาสินค้าที่เกษตรกร ผู้ประกอบการ และผู้ผลิตจำหน่ายทั่วประเทศ มีจำนวนรายการสินค้าทั้งหมด 501 รายการ



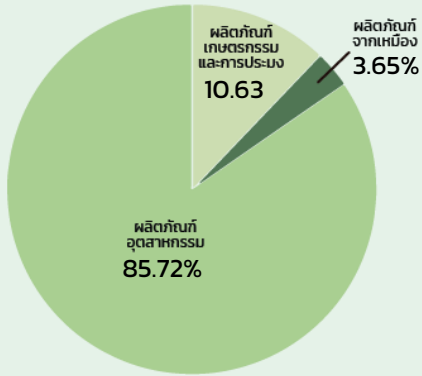
ตารางแสดงดัชนีราคาผู้ผลิตของประเทศ โครงสร้างแบ่งตามขั้นตอนการผลิต (SOP) และอัตราการเปลี่ยนแปลง (ปี 2558=100)



หมวด	สัดส่วน น้ำหนัก ส.ค. 66	เดือนสิงหาคม 2566					เดือนกรกฎาคม 2566			
		ดัชนี		อัตราการเปลี่ยนแปลง			ดัชนี	อัตราการเปลี่ยนแปลง		
		ส.ค. 66	ส.ค. 65	M/M	Y/Y	A/A		M/M	Y/Y	A/A
สินค้าสำเร็จรูป	100.00	105.3	104.7	0.7	0.6	0.5	104.6	-0.1	-0.4	0.5
สินค้าอุปโภคบริโภค	77.22	109.6	108.7	0.6	0.8	0.5	108.9	-0.1	0.0	0.4
- สินค้าบริโภค	24.22	106.9	106.3	-0.2	0.6	2.6	107.1	-1.2	1.5	2.9
- สินค้าอุปโภค	53.00	110.9	109.8	1.0	1.0	-0.5	109.8	0.5	-0.7	-0.6
สินค้าทุน	22.78	95.7	96.2	0.4	-0.5	0.3	95.3	0.0	-1.1	0.5
สินค้ากึ่งสำเร็จรูป (แปรรูป)	100.00	114.0	121.8	3.2	-6.4	-7.9	110.5	1.3	-11.7	-8.1
สินค้ากึ่งสำเร็จรูปสำหรับอุตสาหกรรม	78.84	116.3	126.3	4.1	-7.9	-9.9	111.7	1.7	-14.4	-10.2
- สินค้าอาหารและอาหารสัตว์	7.84	117.3	115.8	0.6	1.3	-0.8	116.6	-0.4	-0.8	-1.1
- สินค้ากึ่งสำเร็จรูปที่ไม่ใช่อาหาร	71.00	115.3	126.5	4.5	-8.9	-10.8	110.3	1.9	-15.8	-11.1
สินค้ากึ่งสำเร็จรูปก่อสร้าง	21.16	106.1	106.1	0.0	0.0	0.2	106.1	-0.2	-0.1	0.3
สินค้าวัตถุดิบ	100.00	120.6	136.6	-0.2	-11.7	-4.4	120.8	-0.7	-11.3	-3.3
วัตถุดิบสำหรับอาหาร	59.04	126.2	125.4	1.1	0.6	2.4	124.8	-0.5	-1.1	2.6
วัตถุดิบที่ไม่ใช่อาหาร	40.96	113.2	151.2	-2.1	-25.1	-11.9	115.6	-0.9	-22.5	-10.0

Concept ดัชนีราคาผู้ผลิตของประเทศ ปีฐาน 2558 โครงสร้างแบ่งตามขั้นตอนการผลิต (SOP : Stage of Processing) แสดงถึงการเปลี่ยนแปลงราคาในรูปแบบของดัชนี เพื่อใช้วัดการเปลี่ยนแปลงของราคาสินค้าที่ผู้ผลิตได้รับ ประกอบด้วย ดัชนีราคาหมวดสินค้าสำเร็จรูป ดัชนีราคาหมวดสินค้ากึ่งสำเร็จรูป (แปรรูป) และดัชนีราคาหมวดสินค้าวัตถุดิบ ซึ่งจากการสำรวจและประมวลผลราคาสินค้าที่เกษตรกร ผู้ประกอบการ และผู้ผลิตจำหน่ายทั่วประเทศ มีจำนวนรายการสินค้าทั้งหมด 501 รายการ

ดัชนีราคาผู้ผลิต เดือนสิงหาคม 2566 ลดลงร้อยละ 3.1 (YoY)



ดัชนีราคาผู้ผลิตของประเทศแบ่งตามกิจกรรมการผลิต เดือนสิงหาคม 2566 (ปี 2558 = 100) เท่ากับ 110.2 เทียบกับเดือนสิงหาคม 2565 **ลดลงร้อยละ 3.1 (YoY)** โดยมีปัจจัยหลักจากราคาสินค้าสำคัญปรับลดลงอย่างต่อเนื่องตามตลาดโลก โดยเฉพาะน้ำมันและสินค้าเกี่ยวเนื่อง ประกอบกับฐานราคาในปีก่อนอยู่ในระดับสูง ทั้งนี้ ราคาสินค้าลดลงทั้ง 3 หมวดหลัก ประกอบด้วย **หมวดผลิตภัณฑ์อุตสาหกรรม** ลดลงร้อยละ 1.9 จากกลุ่มสินค้าสำคัญ ได้แก่ ผลิตภัณฑ์ที่ได้จากการกลั่นปิโตรเลียม เคมีภัณฑ์และผลิตภัณฑ์เคมี ผลิตภัณฑ์ยางและพลาสติก และโลหะขั้นมูลฐาน (เหล็ก)

หมวดผลิตภัณฑ์จากเหมือง ลดลงร้อยละ 26.4 จากกลุ่มสินค้าสำคัญ ได้แก่ ปิโตรเลียมดิบและก๊าซธรรมชาติ และสินแร่โลหะ และ **หมวดผลิตภัณฑ์เกษตรกรรมและการประมง** ลดลงร้อยละ 1.4 เป็นผลจากสินค้าสำคัญ ได้แก่ ข้าวโพดเลี้ยงสัตว์ ผลปาล์มสด ยางพารา สุกรมีชีวิต และกุ้งแวนนาไม อย่างไรก็ตาม ยังมีสินค้าที่ราคาสูงขึ้น ได้แก่ ข้าวเปลือก หัวมันสำปะหลังสด อ้อย พืชผัก ผลไม้ สัตว์ทะเล และไข่ไก่

ดัชนีราคาผู้ผลิต แบ่งตามขั้นตอนการผลิต พบว่า ดัชนีหมวดสินค้าสำเร็จรูป เพิ่มขึ้นร้อยละ 0.6 ในขณะที่หมวดสินค้ากึ่งสำเร็จรูป (แปรรูป) และหมวดสินค้าวัตถุดิบ ลดลงร้อยละ 6.4 และ 11.7 ตามลำดับ โดยมีสินค้าสำคัญในห่วงโซ่อุปทานที่ราคาเคลื่อนไหวตามราคาวัตถุดิบ ประกอบด้วย สินค้าที่ราคาสูงขึ้น ได้แก่ ข้าวเปลือกเจ้า → ข้าวสารเจ้า/ข้าวหนึ่ง และข้าวเปลือกเหนียว → ข้าวสารเหนียว สำหรับสินค้าที่ราคาลดลง ได้แก่ ผลปาล์มสด น้ำมันปาล์มดิบ → น้ำมันปาล์มบริสุทธิ์ และน้ำยางสด/ยางแผ่นดิบ/เศษยาง → ยางแผ่นรมควัน/ยางแท่ง → ถุงมือยาง/ถุงยางอนามัย/ยางรัดของ

อัตราการเปลี่ยนแปลง จำแนกรายหมวด

แบ่งตามกิจกรรมการผลิต
(CPA : Classification of Products by Activity)



ผลิตภัณฑ์เกษตรกรรม
และการประมง

YoY -1.4 ▼
MoM -0.5 ▼



ผลิตภัณฑ์
จากเหมือง

YoY -26.4 ▼
MoM -1.7 ▼



ผลิตภัณฑ์
อุตสาหกรรม

YoY -1.9 ▼
MoM 1.7 ▲

แบ่งตามขั้นตอนการผลิต
(SOP : Stage of Processing)



สินค้า
สำเร็จรูป

YoY 0.6 ▲
MoM 0.7 ▲



สินค้ากึ่ง
สำเร็จรูป

YoY -6.4 ▼
MoM 3.2 ▲



สินค้า
วัตถุดิบ

YoY -11.7 ▼
MoM -0.2 ▼

แนวโน้ม ดัชนีราคาผู้ผลิต

ดัชนีราคาผู้ผลิตเดือนกันยายน 2566 มีแนวโน้มเพิ่มขึ้น ตามราคาพลังงานที่ปรับตัวสูงขึ้นอย่างต่อเนื่องในช่วงที่ผ่านมา แต่เมื่อเทียบกับปี 2565 ยังคงหดตัวต่อเนื่อง จากผลของฐานราคาปี 2565 ที่อยู่ในระดับสูง

อย่างไรก็ตาม ราคาพลังงานที่ยังคงผันผวน สภาพอากาศ/ภัยแล้งที่อาจส่งผลกระทบต่อปริมาณผลผลิตทางการเกษตรและประมง การจำกัดการส่งออกข้าวของอินเดียและพม่า ต้นทุนการผลิตที่ยังคงอยู่ในระดับสูง ทั้งค่าไฟฟ้า ค่าจ้างแรงงาน และอัตราดอกเบี้ย รวมถึงการฟื้นตัวของภาคการท่องเที่ยว ยังคงเป็นปัจจัยสนับสนุนที่สำคัญ ซึ่งจะกระทบต่อภาคการผลิตและดัชนีราคาผู้ผลิตของประเทศไทยตามลำดับ ทั้งนี้ จะต้องมีการติดตามและประเมินสถานการณ์อย่างใกล้ชิด

ดัชนีราคาวัสดุก่อสร้างของประเทศ

เดือนสิงหาคม 2566

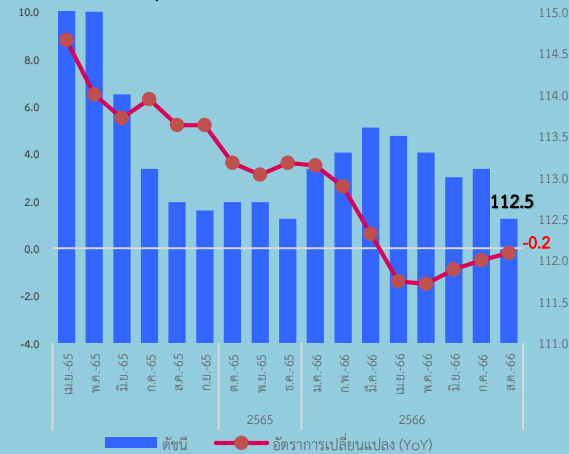
5 กันยายน 2566



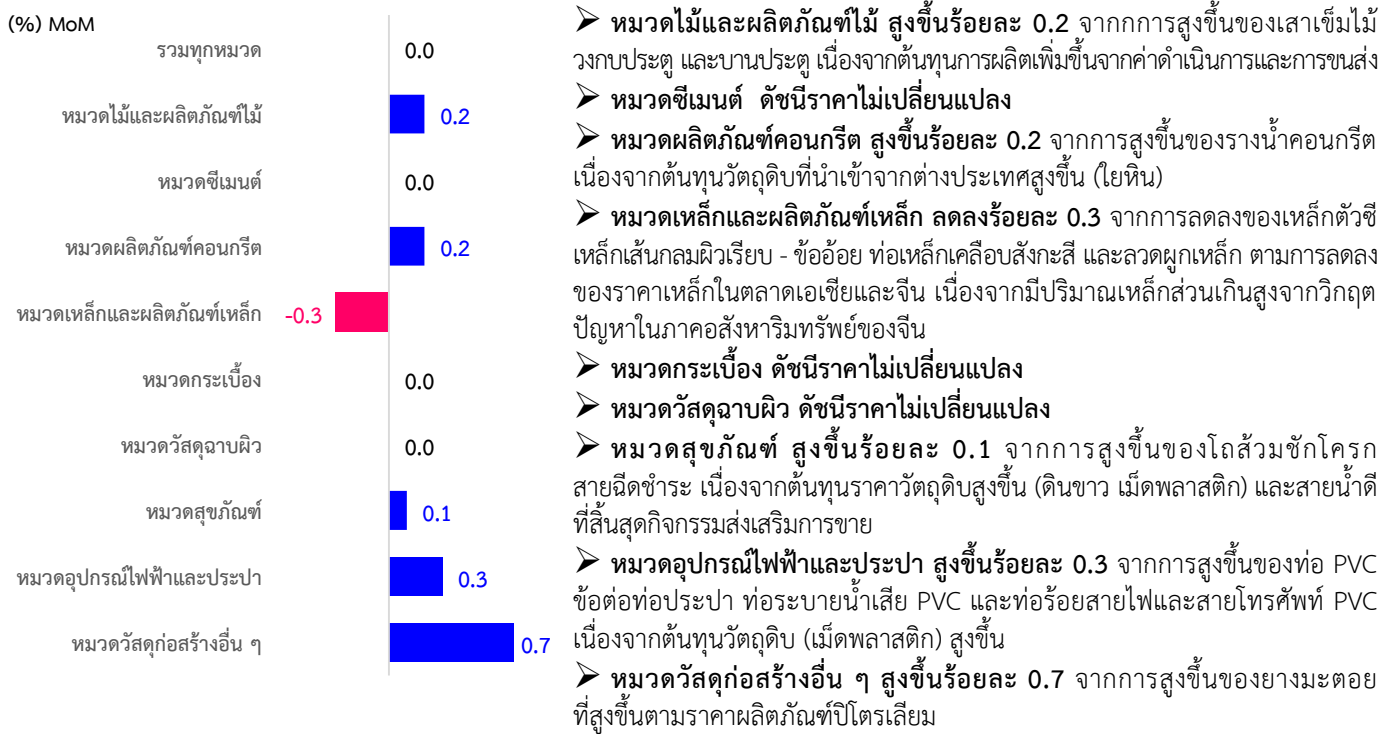
สำนักงานนโยบายและยุทธศาสตร์การค้า (สนค.)

Construction Materials Price Index (CMI)

ดัชนีราคาวัสดุก่อสร้างเดือนสิงหาคม 2566 เท่ากับ 112.5



2. เทียบกับเดือนกรกฎาคม 2566 (MoM) ดัชนีราคาไม่เปลี่ยนแปลง โดยมีรายละเอียดของราคาสินค้า ดังนี้



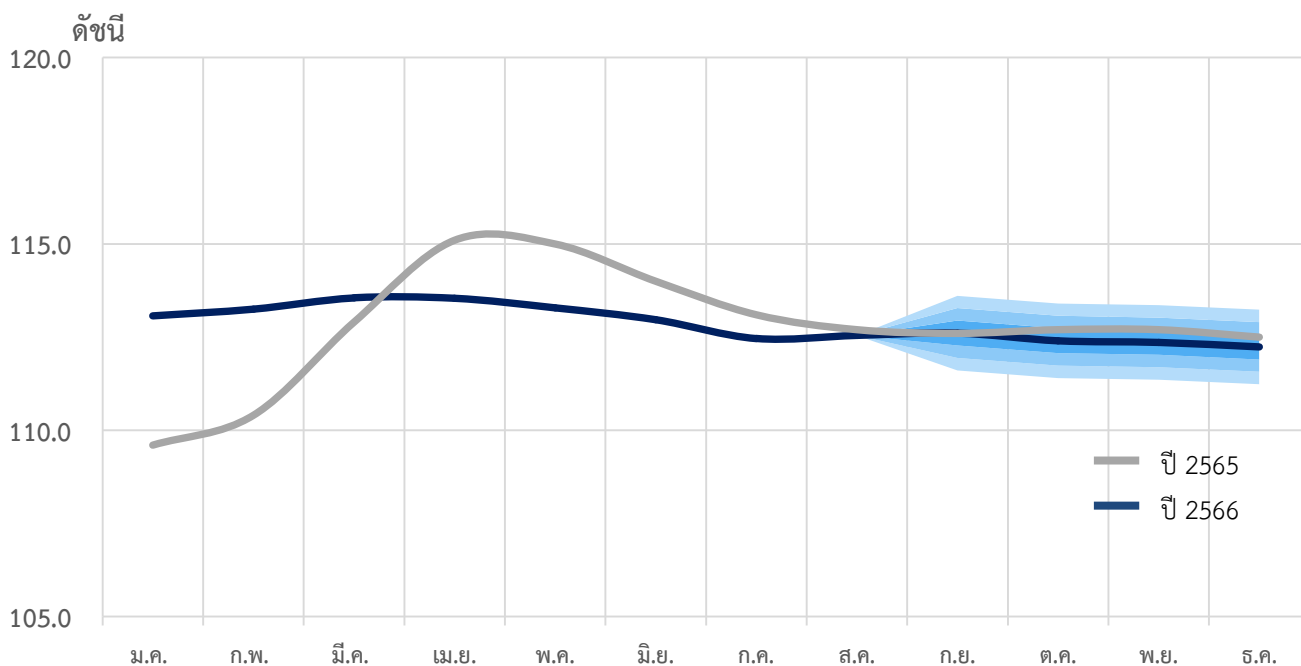
3. เฉลี่ย 8 เดือน (ม.ค. - ส.ค.) ปี 2566 เทียบกับช่วงเดียวกันของปีก่อน (AoA) สูงขึ้นร้อยละ 0.3 โดยมีรายละเอียดของราคาสินค้า ดังนี้



4. แนวโน้มดัชนีราคาวัสดุก่อสร้างเดือนกันยายน 2566

ดัชนีราคาวัสดุก่อสร้าง เดือนกันยายน ปี 2566 มีแนวโน้มทรงตัวหรืออาจจะลดลงเล็กน้อย จากการลดลงของราคาสินค้าหมวดเหล็กและผลิตภัณฑ์เหล็ก ตามราคาตลาดโลกที่ลดลงจากสถานการณ์อุปทานเหล็กส่วนเกิน ซึ่งได้รับผลกระทบจากวิกฤตอสังหาริมทรัพย์ในจีน ขณะที่ค่าไฟฟ้าและราคาน้ำมันดีเซลที่มีโอกาสต่ำกว่าเดือนเดียวกันของปีก่อนเนื่องจากมาตรการภาครัฐ มีส่วนชะลอการสูงขึ้นของต้นทุนการผลิตและราคาวัสดุก่อสร้างหมวดต่าง ๆ ประกอบกับอัตราดอกเบี้ยที่ยังคงสูงกว่าปีที่ผ่านมา อาจชะลอความต้องการซื้อและการลงทุนในภาคอสังหาริมทรัพย์ และทำให้ดัชนีราคาวัสดุก่อสร้างมีแนวโน้มลดลงเมื่อเทียบเดือนเดียวกันของปี 2565

อย่างไรก็ตาม ต้นทุนด้านวัตถุดิบที่สูงกว่าเดือนเดียวกันของปี 2565 อาจส่งผลให้ราคาสินค้าหมวดไม้และผลิตภัณฑ์ไม้ ซีเมนต์ ผลิตภัณฑ์คอนกรีต และวัสดุฉนวนผิว สูงกว่าปีที่ผ่านมา ประกอบกับอุปสงค์ในประเทศที่ซบเซาลดลง โดยโครงการก่อสร้างของภาครัฐที่อาจมีการเร่งก่อสร้างให้แล้วเสร็จเพื่อเบิกจ่ายในงบประมาณ 2566 และโครงการก่อสร้างภาคเอกชนตามการฟื้นตัวของภาคการท่องเที่ยวและเศรษฐกิจไทยในภาพรวม ส่งผลให้ดัชนีราคาวัสดุก่อสร้างสูงขึ้นกว่าที่คาดการณ์ได้



กำหนดการแถลงข่าว “สถานการณ์ด้านราคาสินค้าและบริการ” ครั้งต่อไป ในวันที่ 5 ตุลาคม 2566

ดัชนีราคาวัสดุก่อสร้างของประเทศเดือนสิงหาคม 2566



ตารางแสดงดัชนีราคาวัสดุก่อสร้างและอัตราการเปลี่ยนแปลง

(ปี 2558=100)

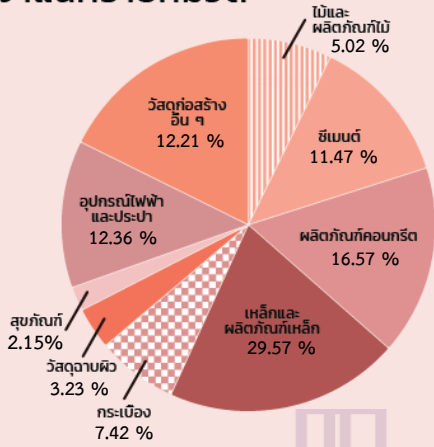
รายการ	สัดส่วน น้ำหนัก ส.ค. 66	เดือนสิงหาคม 2566					เดือนกรกฎาคม 2566			
		ดัชนี		อัตราการเปลี่ยนแปลง			ดัชนี	อัตราการเปลี่ยนแปลง		
		ส.ค. 66	ส.ค. 65	M/M	Y/Y	A/A		M/M	Y/Y	A/A
ดัชนี	100.00	112.5	112.7	0.0	-0.2	0.3	112.5	-0.4	-0.5	0.4
หมวดไม้และผลิตภัณฑ์ไม้	5.02	130.9	126.9	0.2	3.2	6.3	130.7	0.2	6.6	6.7
หมวดซีเมนต์	11.47	100.0	98.9	0.0	1.1	2.7	100.0	0.0	1.2	2.9
หมวดผลิตภัณฑ์คอนกรีต	16.57	110.6	109.5	0.2	1.0	1.6	110.4	0.0	0.8	1.6
หมวดเหล็กและผลิตภัณฑ์เหล็ก	29.57	135.2	137.9	-0.3	-2.0	-4.1	135.6	-0.4	-4.1	-4.4
หมวดกระเบื้อง	7.42	110.1	109.1	0.0	0.9	1.0	110.1	0.0	0.9	0.9
หมวดวัสดุฉนวนผิว	3.23	108.1	104.6	0.0	3.3	3.6	108.1	-0.1	4.4	3.6
หมวดสุขภัณฑ์	2.15	100.7	99.1	0.1	1.6	1.3	100.6	0.0	1.6	1.3
หมวดอุปกรณ์ไฟฟ้าและประปา	12.36	104.8	103.9	0.3	0.9	0.8	104.5	0.0	0.5	0.8
หมวดวัสดุก่อสร้างอื่น ๆ	12.21	100.5	102.6	0.7	-2.0	0.6	99.8	-2.7	-3.2	1.0

Concept ดัชนีราคาวัสดุก่อสร้างแสดงถึงการเปลี่ยนแปลงของระดับราคาสินค้าวัสดุก่อสร้างที่ซื้อขายใน 12 จังหวัด ได้แก่ กรุงเทพมหานคร นนทบุรี สมุทรปราการ ปทุมธานี ชลบุรี ระยอง เชียงใหม่ พิษณุโลก ขอนแก่น นครราชสีมา สงขลา และนครศรีธรรมราช ครอบคลุมหมวดไม้และผลิตภัณฑ์ไม้ ซีเมนต์ ผลิตภัณฑ์คอนกรีต เหล็กและผลิตภัณฑ์เหล็ก กระเบื้อง วัสดุฉนวนผิว สุขภัณฑ์ อุปกรณ์ไฟฟ้าและประปา และวัสดุก่อสร้างอื่น ๆ มีจำนวนรายการสินค้าทั้งหมด 136 รายการ

สัดส่วนน้ำหนัก จำแนกรายหมวด

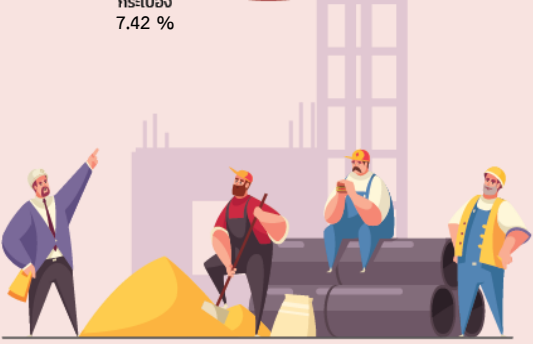
ดัชนีราคาวัสดุก่อสร้าง

เดือนสิงหาคม 2566 ลดลงร้อยละ 0.2 (YoY)



ดัชนีราคาวัสดุก่อสร้างเดือนสิงหาคม 2566 เท่ากับ 112.5 เมื่อเทียบกับเดือนกรกฎาคม 2565 ลดลงร้อยละ 0.2 (YoY) โดยลดลงในอัตราที่ชะลอลงจากเดือนที่ผ่านมา (-0.4) เป็นผลจากหมวดเหล็กและผลิตภัณฑ์เหล็ก ลดลงร้อยละ 2.0 ตามการลดลงของราคาเหล็กในตลาดเอเชียและจีน เนื่องจากมีปริมาณเหล็กส่วนเกินสูงจากวิกฤตปัญหาในภาคอสังหาริมทรัพย์ของจีน ขณะที่ดัชนีราคาหมวดอื่น ๆ สูงขึ้นเกือบทุกหมวด ทั้งนี้ เนื่องจากสินค้าวัสดุก่อสร้างส่วนใหญ่มีต้นทุนเพิ่มขึ้นทั้งจากราคาวัตถุดิบและค่าดำเนินการที่สูงกว่าเดือนเดียวกันของปีก่อน

เมื่อเทียบกับเดือนก่อนหน้า (MoM) ดัชนีราคาวัสดุก่อสร้างไม่เปลี่ยนแปลง เนื่องจากการก่อสร้างภาพรวมชะลอตัว ทั้งจากโครงการก่อสร้างของภาครัฐที่ชะลอเล็กน้อยในช่วงท้ายของปีงบประมาณ และธุรกิจอสังหาริมทรัพย์ที่ได้รับผลกระทบจากอัตราดอกเบี้ยที่สูง ส่งผลต่อการตัดสินใจซื้อของผู้บริโภคและนักลงทุน อย่างไรก็ตามหากพิจารณาเป็นรายหมวดสินค้า ดัชนีราคามีทั้งสูงขึ้นและลดลง



อัตราการเปลี่ยนแปลง จำแนกรายหมวด



ไม้และ
ผลิตภัณฑ์ไม้

YoY	3.2	▲
MoM	0.2	▲



ซีเมนต์

YoY	1.1	▲
MoM	0.0	●



ผลิตภัณฑ์
คอนกรีต

YoY	1.0	▲
MoM	0.2	▲



เหล็กและ
ผลิตภัณฑ์เหล็ก

YoY	-2.0	▼
MoM	-0.3	▼



กระเบื้อง

YoY	0.9	▲
MoM	0.0	●



วัสดุฉนวนผิว

YoY	3.3	▲
MoM	0.0	●



สุขภัณฑ์

YoY	1.6	▲
MoM	0.1	▲



อุปกรณ์ไฟฟ้า
และประปา

YoY	0.9	▲
MoM	0.3	▲



วัสดุก่อสร้าง
อื่น ๆ

YoY	-2.0	▼
MoM	0.7	▲

แนวโน้ม

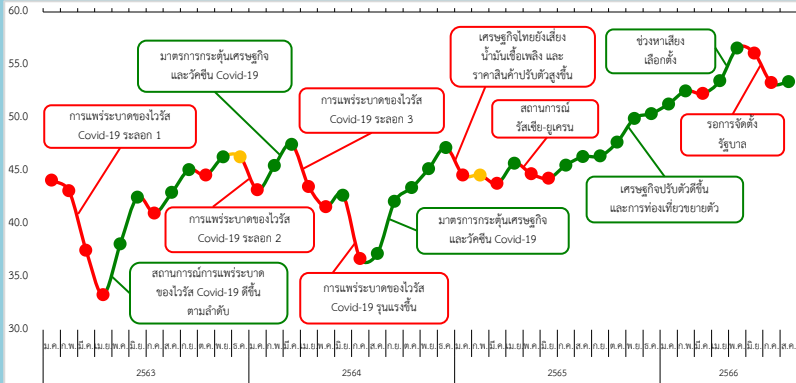
ดัชนีราคาวัสดุก่อสร้าง

ดัชนีราคาวัสดุก่อสร้าง เดือนกันยายน ปี 2566 มีแนวโน้มทรงตัวหรืออาจจะลดลงเล็กน้อย จากการลดลงของราคาสินค้าหมวดเหล็กและผลิตภัณฑ์เหล็ก ตามราคาตลาดโลกที่ลดลงจากสถานการณ์อุปทานเหล็กส่วนเกิน ซึ่งได้รับผลกระทบจากวิกฤตอสังหาริมทรัพย์ในจีน ขณะที่ค่าไฟฟ้าและราคาน้ำมันดีเซลที่มีโอกาสต่ำกว่าเดือนเดียวกันของปีก่อนเนื่องจากมาตรการภาครัฐมีส่วนชะลอการสูงขึ้นของต้นทุนการผลิตและราคาวัสดุก่อสร้างหมวดต่าง ๆ ประกอบกับอัตราดอกเบี้ยที่ยังคงสูงกว่า ปีที่ผ่านมา อาจชะลอความต้องการซื้อและการลงทุนในภาคอสังหาริมทรัพย์ และทำให้ดัชนีราคาวัสดุก่อสร้างมีแนวโน้มลดลงเมื่อเทียบเดือนเดียวกันของปี 2565

อย่างไรก็ตาม ต้นทุนด้านวัตถุดิบที่สูงกว่าเดือนเดียวกันของปี 2565 อาจส่งผลให้ราคาสินค้าหมวดไม้และผลิตภัณฑ์ไม้ ซีเมนต์ ผลิตภัณฑ์คอนกรีต และวัสดุฉนวนผิว สูงกว่าปีที่ผ่านมา ประกอบกับอุปสงค์ในประเทศที่ขับเคลื่อนโดยโครงการก่อสร้างของภาครัฐที่อาจมีการเร่งก่อสร้างให้แล้วเสร็จเพื่อเบิกจ่ายในปีงบประมาณ 2566 และโครงการก่อสร้างภาคเอกชนตามการฟื้นตัวของภาคการท่องเที่ยวและเศรษฐกิจไทยในภาพรวม ส่งผลให้ดัชนีราคาวัสดุก่อสร้างสูงขึ้นกว่าที่คาดการณ์ได้

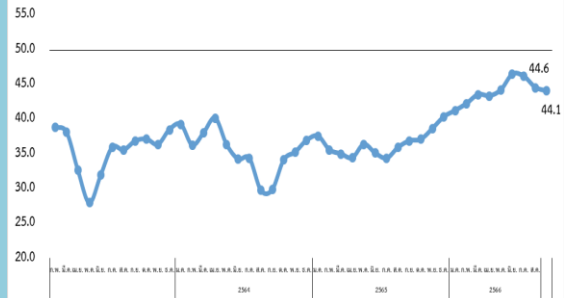
ดัชนีความเชื่อมั่นผู้บริโภคโดยรวม

ดัชนีความเชื่อมั่นผู้บริโภคเดือนสิงหาคม 2566 เท่ากับ 53.4

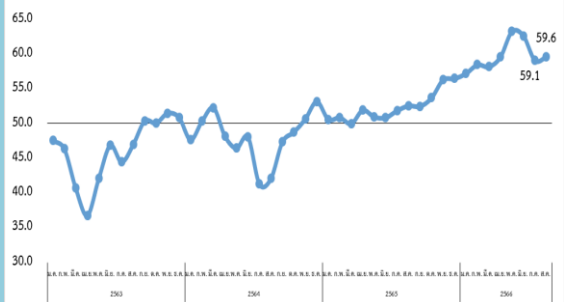


รายการ	ก.ค.66	ส.ค.66	+/-
1. ดัชนีความเชื่อมั่นผู้บริโภคโดยรวม	53.3	53.4	▲
2. ดัชนีความเชื่อมั่นผู้บริโภคในปัจจุบัน	44.6	44.1	▼
3. ดัชนีความเชื่อมั่นผู้บริโภคในอนาคต (3 เดือนข้างหน้า)	59.1	59.6	▲

ดัชนีความเชื่อมั่นผู้บริโภคในปัจจุบัน

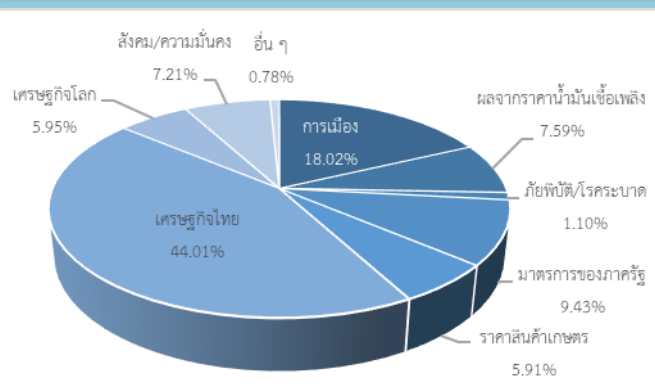


ดัชนีความเชื่อมั่นผู้บริโภคในอนาคต (3 เดือนข้างหน้า)



ดัชนีความเชื่อมั่นผู้บริโภคโดยรวม เดือนสิงหาคม 2566 ปรับเพิ่มเล็กน้อยมาอยู่ที่ระดับ 53.4 จากระดับ 53.3 ในเดือนก่อนหน้า และอยู่ในช่วงเชื่อมั่นติดต่อกันเป็นเดือนที่ 9 (นับตั้งแต่เดือนธันวาคม 2565) สำหรับดัชนีความเชื่อมั่นผู้บริโภคในปัจจุบันปรับลดมาอยู่ที่ระดับ 44.1 จากระดับ 44.6 และดัชนีความเชื่อมั่นผู้บริโภคในอนาคต (3 เดือนข้างหน้า) ปรับเพิ่มมาอยู่ที่ระดับ 59.6 จากระดับ 59.1 สาเหตุสำคัญของการเพิ่มขึ้น คือ 1) เศรษฐกิจไทยอยู่ในทิศทางฟื้นตัว โดยเฉพาะภาคการท่องเที่ยวและการบริการ 2) การจัดตั้งรัฐบาลมีความชัดเจนทำให้นักลงทุนและภาคธุรกิจสามารถคำนวณความเสี่ยงและผลกระทบต่อการดำเนินงาน และ 3) ความคาดหวังต่อมาตรการภาครัฐของรัฐบาลชุดใหม่ที่อาจแก้ไขปัญหาของประชาชนได้ตรงจุดมากยิ่งขึ้น อย่างไรก็ตาม ราคาน้ำมันเชื้อเพลิงประเภทเบนซินและแก๊สโซฮอล์ที่ปรับตัวสูงขึ้นจากเดือนก่อนหน้า รวมถึงราคาสินค้าและบริการที่อยู่ในระดับสูง เป็นปัจจัยทอนส่งผลให้ความเชื่อมั่นของประชาชนปรับตัวอย่างค่อยเป็นค่อยไป

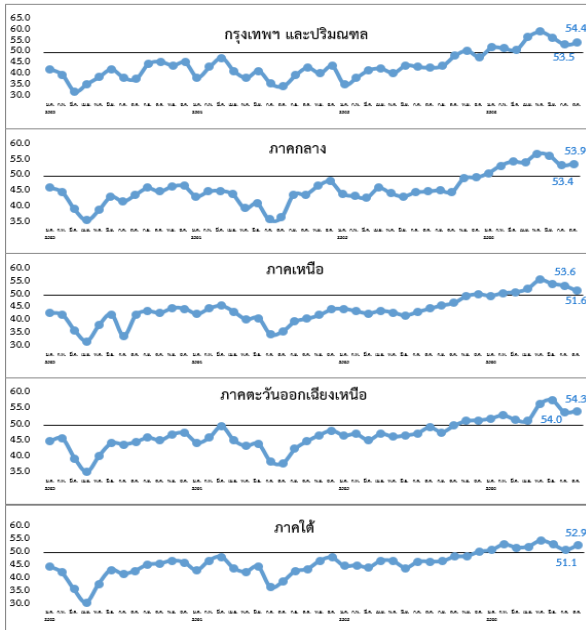
ปัจจัยสำคัญที่ส่งผลต่อความเชื่อมั่นผู้บริโภค



เมื่อพิจารณาปัจจัยสำคัญที่ส่งผลต่อความเชื่อมั่นผู้บริโภคพบว่า ปัจจัยเรื่องเศรษฐกิจไทยส่งผลต่อความเชื่อมั่นผู้บริโภคมากที่สุด คิดเป็นร้อยละ 44.01 รองลงมา คือ การเมือง คิดเป็นร้อยละ 18.02 มาตรการของภาครัฐ คิดเป็นร้อยละ 9.43 ผลจากราคาน้ำมันเชื้อเพลิง คิดเป็นร้อยละ 7.59 สังคม/ความมั่นคง คิดเป็นร้อยละ 7.21 เศรษฐกิจโลก คิดเป็นร้อยละ 5.95 ราคาสินค้าเกษตร คิดเป็น ร้อยละ 5.91 ภัยพิบัติ/โรคระบาด คิดเป็นร้อยละ 1.10 และอื่น ๆ คิดเป็นร้อยละ 0.78 ตามลำดับ

หมายเหตุ : ตั้งแต่เดือนมกราคม 2562 สำนักงานนโยบายและยุทธศาสตร์การค้า เริ่มใช้ดัชนีความเชื่อมั่นผู้บริโภคที่มีการปรับปรุงใหม่ (REV .CCI 2019) ซึ่งมีการปรับปรุง ทั้งจำนวนกลุ่มตัวอย่าง แบบสอบถาม และวิธีการสำรวจ

ดัชนีความเชื่อมั่นผู้บริโภคจำแนกรายภาค



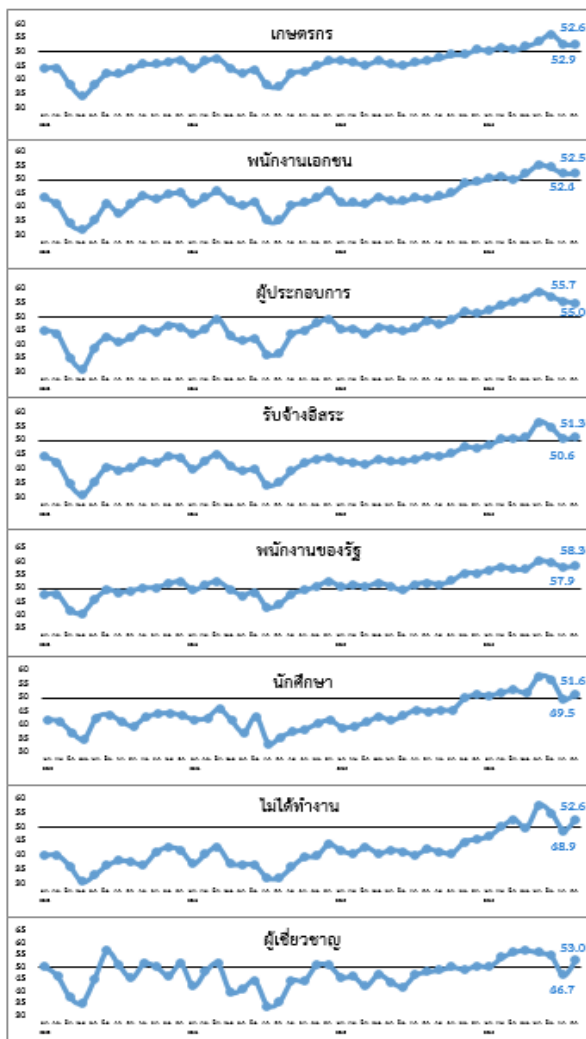
เมื่อพิจารณารายภูมิภาค พบว่า ดัชนีความเชื่อมั่นผู้บริโภคที่ปรับตัวเพิ่มขึ้น ได้แก่

กรุงเทพฯ และปริมณฑล ดัชนีปรับตัวเพิ่มขึ้นจากระดับ 53.5 มาอยู่ที่ระดับ 54.4 และภาคกลาง จากระดับ 53.4 มาอยู่ที่ระดับ 53.9 โดยปัจจัยที่ส่งผลต่อความเชื่อมั่น 3 อันดับแรก คือ เศรษฐกิจไทย การเมือง และผลจากราคาน้ำมันเชื้อเพลิง

ภาคตะวันออกเฉียงเหนือ จากระดับ 54.0 มาอยู่ที่ระดับ 54.3 และ**ภาคใต้** จากระดับ 51.1 มาอยู่ที่ระดับ 52.9 โดยปัจจัยที่ส่งผลต่อความเชื่อมั่น 3 อันดับแรก คือ เศรษฐกิจไทย การเมือง และมาตรการของภาครัฐ

ขณะที่ **ภาคเหนือ** ดัชนีความเชื่อมั่นผู้บริโภคปรับตัวลดลงจากระดับ 53.6 มาอยู่ที่ระดับ 51.6 โดยปัจจัยที่ส่งผลต่อความเชื่อมั่น 3 อันดับแรก คือ เศรษฐกิจไทย การเมือง และมาตรการของภาครัฐ

ดัชนีความเชื่อมั่นผู้บริโภค จำแนกรายอาชีพ



เมื่อพิจารณาจำแนกรายอาชีพ พบว่า ดัชนีความเชื่อมั่นผู้บริโภคที่ปรับตัวเพิ่มขึ้น ได้แก่

พนักงานเอกชน ดัชนีความเชื่อมั่นผู้บริโภคปรับตัวเพิ่มขึ้นจากระดับ 52.4 มาอยู่ที่ระดับ 52.5 โดยปัจจัยที่ส่งผลต่อความเชื่อมั่น 3 อันดับแรก คือ เศรษฐกิจไทย การเมือง และผลจากราคาน้ำมันเชื้อเพลิง

รับจ้างอิสระ จากระดับ 50.6 มาอยู่ที่ระดับ 51.3 **พนักงานของรัฐ** จากระดับ 57.9 มาอยู่ที่ระดับ 58.3 และ**ไม่ได้ทำงาน** จากระดับ 48.9 มาอยู่ที่ระดับ 52.6 โดยปัจจัยที่ส่งผลต่อความเชื่อมั่น 3 อันดับแรก คือ เศรษฐกิจไทย การเมือง และมาตรการของภาครัฐ

นักศึกษา จากระดับ 49.5 มาอยู่ที่ระดับ 51.6 โดยปัจจัยที่ส่งผลต่อความเชื่อมั่น 3 อันดับแรก คือ เศรษฐกิจไทย การเมือง และสังคม/ความมั่นคง

ดัชนีความเชื่อมั่นผู้บริโภคที่ปรับตัวลดลง ได้แก่ **เกษตรกร** ดัชนีความเชื่อมั่นผู้บริโภคปรับตัวลดลงจากระดับ 52.9 มาอยู่ที่ระดับ 52.6 โดยปัจจัยที่ส่งผลต่อความเชื่อมั่น 3 อันดับแรก คือ เศรษฐกิจไทย ราคาสินค้าเกษตร และการเมือง

ผู้ประกอบการ จากระดับ 55.7 มาอยู่ที่ระดับ 55.0 โดยปัจจัยที่ส่งผลต่อความเชื่อมั่น 3 อันดับแรก คือ เศรษฐกิจไทย การเมือง และผลจากราคาน้ำมันเชื้อเพลิง

เมื่อพิจารณาจากกลุ่ม**ผู้เชี่ยวชาญ** พบว่า ดัชนีความเชื่อมั่นผู้บริโภคปรับตัวเพิ่มขึ้น จากระดับ 46.7 มาอยู่ที่ระดับ 53.0

หมายเหตุ ผู้เชี่ยวชาญ คือ ผู้ทรงคุณวุฒิทางเศรษฐกิจของประเทศไทย และมีการติดตามภาวะเศรษฐกิจเป็นประจำ

ดัชนีความเชื่อมั่นผู้บริโภค	2565					เฉลี่ย 2565	2566							
	ส.ค.	ก.ย.	ต.ค.	พ.ย.	ธ.ค.		ม.ค.	ก.พ.	มี.ค.	เม.ย.	พ.ค.	มิ.ย.	ก.ค.	ส.ค.
โดยรวม	46.3	46.4	47.7	49.9	50.4	46.2	51.3	52.5	52.3	53.5	56.6	56.1	53.3	53.4
ในปัจจุบัน	36.9	37.1	38.7	40.4	41.3	36.8	42.3	43.6	43.4	44.3	46.5	46.2	44.6	44.1
ในอนาคต	52.6	52.5	53.7	56.3	56.5	52.4	57.2	58.5	58.2	59.6	63.3	62.6	59.1	59.6
รายอาชีพ														
เกษตรกร	47.1	47.9	49.1	49.2	50.9	47.3	50.6	51.8	50.8	52.1	53.7	56.5	52.9	52.6
พนักงานเอกชน	43.2	44.0	45.3	48.6	49.3	43.9	50.5	51.2	50.2	52.5	55.5	54.4	52.4	52.5
ผู้ประกอบการ	48.6	47.2	49.2	51.7	51.1	47.1	52.6	54.2	55.7	57.0	59.3	57.3	55.7	55.0
รับจ้างอิสระ	44.7	44.4	45.5	47.6	47.4	44.0	48.4	50.4	50.7	51.1	56.6	54.5	50.6	51.3
พนักงานของรัฐ	52.1	51.5	52.9	55.7	55.7	52.0	56.9	58.0	57.1	57.3	60.2	59.6	57.9	58.3
นักศึกษา	44.9	45.6	45.7	50.1	51.1	44.2	50.9	52.0	52.9	52.2	58.0	56.8	49.5	51.6
ไม่ได้ทำงาน	42.2	41.3	40.9	44.9	45.6	42.1	46.9	50.1	52.5	49.8	57.5	55.0	48.9	52.6
รายภาค														
กรุงเทพฯ และปริมณฑล	43.1	43.8	48.5	50.8	48.0	43.4	52.2	51.9	51.1	57.2	59.4	56.6	53.5	54.4
กลาง	45.1	45.4	44.9	49.3	49.5	45.4	50.9	53.3	54.6	54.4	57.1	56.6	53.4	53.9
เหนือ	44.7	45.9	46.9	49.5	50.3	45.1	49.7	50.7	51.1	52.3	55.9	54.3	53.6	51.6
ตะวันออกเฉียงเหนือ	49.3	47.8	49.8	51.3	51.5	48.1	52.0	53.0	51.6	51.3	56.5	57.7	54.0	54.3
ใต้	46.7	46.8	48.5	48.7	50.5	46.7	51.1	53.2	52.1	52.4	54.7	53.2	51.1	52.9

- หมายเหตุ**
- สำรวจข้อมูลจากผู้บริโภคจำนวน 5,249 คน ในทุกอำเภอทั่วประเทศ (884 อำเภอ/เขต) แยกเป็น 7 กลุ่มอาชีพ ตามโครงสร้างอาชีพประชากรในแต่ละภาค โดยได้รับความร่วมมือจากธนาคารเพื่อการเกษตรและสหกรณ์การเกษตร (ธ.ก.ส.) และสถาบันการศึกษาทั่วประเทศ
 - การอ่านค่าดัชนี : ระดับค่าของดัชนีมีค่าอยู่ระหว่าง 0-100 หากค่าของดัชนีมีค่าตั้งแต่ระดับ 50 ขึ้นไป หมายถึง ผู้บริโภคมีความเชื่อมั่นต่อภาวะเศรษฐกิจ (อยู่ในช่วงเชื่อมั่น) และหากค่าดัชนีต่ำกว่า 50 หมายถึง ผู้บริโภคมีความไม่เชื่อมั่นต่อภาวะเศรษฐกิจ (อยู่ในช่วงไม่เชื่อมั่น)

กำหนดการเผยแพร่ “ดัชนีความเชื่อมั่นผู้บริโภค” ครั้งต่อไป ในวันพฤหัสบดีที่ 5 ตุลาคม 2566

ปัจจัยสำคัญที่ส่งผลต่อความเชื่อมั่นผู้บริโภค

ปัจจัย	เศรษฐกิจไทย (ร้อยละ)	เศรษฐกิจโลก (ร้อยละ)	มาตรการของรัฐ (ร้อยละ)	สังคม/ความมั่นคง (ร้อยละ)	การเมือง (ร้อยละ)	ภัยพิบัติ/โรคระบาด (ร้อยละ)	ราคาสินค้าเกษตร (ร้อยละ)	ผลจากราคาน้ำมันเชื้อเพลิง (ร้อยละ)	อื่น ๆ (ร้อยละ)
รายอาชีพ									
เกษตรกร	42.13	3.97	8.89	3.15	14.23	0.82	22.57	3.83	0.41
พนักงานเอกชน	41.01	7.18	9.64	8.34	19.99	1.03	2.26	10.09	0.45
ผู้ประกอบการ	43.74	7.03	9.23	6.81	16.59	1.10	5.16	9.67	0.66
รับจ้างอิสระ	41.46	5.98	10.73	5.61	21.95	0.98	3.05	9.76	0.49
พนักงานของรัฐ	44.72	3.86	11.38	8.33	20.93	1.83	2.03	5.28	1.63
นักศึกษา	56.67	4.92	6.03	10.95	12.70	1.27	3.33	2.38	1.75
ไม่ได้ทำงาน	45.56	10.00	13.33	6.67	13.33	0.00	4.44	4.44	2.22
รายภาค									
กรุงเทพฯ และปริมณฑล	31.37	8.07	10.56	12.58	15.68	1.86	5.12	13.66	1.09
กลาง	47.66	3.76	8.19	7.53	19.48	1.00	3.18	8.44	0.75
เหนือ	42.59	3.98	9.58	6.24	22.69	1.27	6.78	6.24	0.63
ตะวันออกเฉียงเหนือ	45.35	7.33	12.55	5.22	17.21	0.92	5.78	5.08	0.56
ใต้	47.88	7.59	5.13	7.25	13.28	0.78	9.26	7.70	1.12

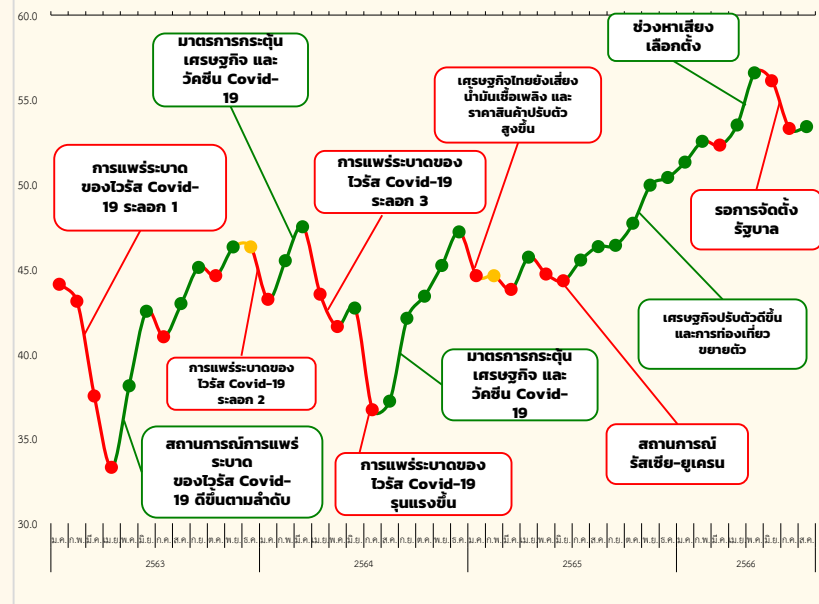
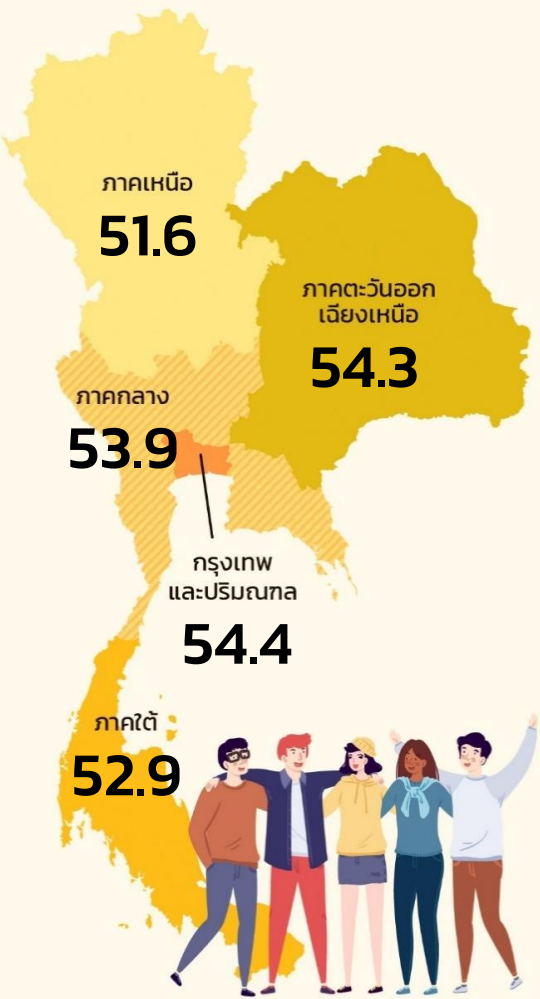
- หมายเหตุ**
- สำรวจข้อมูลจากผู้บริโภคจำนวน 5,249 คน ในทุกอำเภอทั่วประเทศ (884 อำเภอ/เขต) แยกเป็น 7 กลุ่มอาชีพ ตามโครงสร้างอาชีพประชากรในแต่ละภาค โดยได้รับความร่วมมือจากธนาคารเพื่อการเกษตรและสหกรณ์การเกษตร (ธ.ก.ส.) และสถาบันการศึกษาทั่วประเทศ
 - การอ่านค่าดัชนี : ระดับค่าของดัชนีมีค่าอยู่ระหว่าง 0-100 หากค่าของดัชนีมีค่าตั้งแต่ระดับ 50 ขึ้นไป หมายถึง ผู้บริโภคมีความเชื่อมั่นต่อภาวะเศรษฐกิจ (อยู่ในช่วงเชื่อมั่น) และหากค่าดัชนีต่ำกว่า 50 หมายถึง ผู้บริโภคมีความไม่เชื่อมั่นต่อภาวะเศรษฐกิจ (อยู่ในช่วงไม่เชื่อมั่น)

กำหนดการเผยแพร่ “ดัชนีความเชื่อมั่นผู้บริโภค” ครั้งต่อไป ในวันพฤหัสบดีที่ 5 ตุลาคม 2566

ดัชนีความเชื่อมั่นผู้บริโภค

เดือนสิงหาคม 2566 เท่ากับ 53.4

ดัชนีความเชื่อมั่นผู้บริโภคโดยรวม เดือนสิงหาคม 2566 ปรับเพิ่มเล็กน้อยมาอยู่ที่ระดับ 53.4 จากระดับ 53.3 ในเดือนก่อนหน้า และอยู่ในช่วงเชื่อมั่นติดต่อกันเป็นเดือนที่ 9 (นับตั้งแต่เดือนธันวาคม 2565) สำหรับดัชนีความเชื่อมั่นผู้บริโภคในปัจจุบันปรับลดมาอยู่ที่ระดับ 44.1 จากระดับ 44.6 และดัชนีความเชื่อมั่นผู้บริโภคในอนาคต (3 เดือนข้างหน้า) ปรับเพิ่มมาอยู่ที่ระดับ 59.6 จากระดับ 59.1 สาเหตุสำคัญของการเพิ่มขึ้น คือ 1) เศรษฐกิจไทยอยู่ในทิศทางฟื้นตัว โดยเฉพาะภาคการท่องเที่ยวและการบริการ 2) การจัดตั้งรัฐบาลมีความชัดเจนทำให้ต้นทุนและภาคธุรกิจสามารถคำนวณความเสี่ยงและผลกระทบต่อการดำเนินงาน และ 3) ความคาดหวังต่อมาตรการภาครัฐของรัฐบาลชุดใหม่ที่อาจแก้ไขปัญหาของประชาชนได้ตรงจุดมากยิ่งขึ้น อย่างไรก็ตาม ราคาน้ำมันเชื้อเพลิงประเภทเบนซินและแก๊สโซฮอล์ที่ปรับตัวสูงขึ้นจากเดือนก่อนหน้า รวมถึงราคาสินค้าและบริการที่อยู่ในระดับสูง เป็นปัจจัยทอนส่งผลให้ความเชื่อมั่นของประชาชนปรับตัวอย่างค่อยเป็นค่อยไป



ปี	เดือน	ดัชนี
2563	ม.ค.	44.1
	ก.พ.	43.1
	มี.ค.	37.5
	เม.ย.	33.3
	พ.ค.	38.1
	มิ.ย.	42.5
	ก.ค.	41.0
	ส.ค.	45.1
	ก.ย.	44.6
	ต.ย.	46.3
	พ.ย.	43.5
	ธ.ค.	45.5
2564	ม.ค.	47.5
	ก.พ.	43.5
	มี.ค.	41.6
	เม.ย.	42.7
	พ.ค.	36.7
	มิ.ย.	42.1
	ก.ค.	43.4
	ส.ค.	45.2
	ก.ย.	47.0
	ต.ย.	44.6
	พ.ย.	43.8
	ธ.ค.	45.7
2565	ม.ค.	45.7
	ก.พ.	44.4
	มี.ค.	43.5
	เม.ย.	45.4
	พ.ค.	44.3
	มิ.ย.	46.3
	ก.ค.	46.4
	ส.ค.	47.7
	ก.ย.	49.0
	ต.ย.	51.3
	พ.ย.	52.3
	ธ.ค.	53.9
2566	ม.ค.	55.6
	ก.พ.	56.1
	มี.ค.	53.3
	เม.ย.	53.3
	พ.ค.	44.1
	มิ.ย.	42.3
	ก.ค.	42.4
	ส.ค.	44.6
	ก.ย.	46.2
	ต.ย.	44.6
	พ.ย.	44.4
	ธ.ค.	44.1

ดัชนีความเชื่อมั่นผู้บริโภค จำแนกรายภาค

ภูมิภาค	กรกฎาคม 2566	สิงหาคม 2566	+ / -
กรุงเทพฯ และปริมณฑล	53.5	54.4	▲
กลาง	53.4	53.9	▲
เหนือ	53.6	51.6	▼
ตะวันออกเฉียงเหนือ	54.0	54.3	▲
ใต้	51.1	52.9	▲

ประเภท	กรกฎาคม 2566	สิงหาคม 2566	+ / -
ดัชนีความเชื่อมั่นผู้บริโภค โดยรวม	53.3	53.4	▲
ดัชนีความเชื่อมั่นผู้บริโภค ในปัจจุบัน	44.6	44.1	▼
ดัชนีความเชื่อมั่นผู้บริโภค ในอนาคต	59.1	59.6	▲

ดัชนีความเชื่อมั่นผู้บริโภค จำแนกรายอาชีพ



พนักงานของรัฐ



ผู้ประกอบการ



เกษตรกร



ไม่ได้ทำงาน



พนักงานเอกชน



นักศึกษา



รับจ้างอิสระ

ส.ค. 66	58.3	ส.ค. 66	55.0	ส.ค. 66	52.6	ส.ค. 66	52.6	ส.ค. 66	52.5	ส.ค. 66	51.6	ส.ค. 66	51.3
ก.ค. 66	57.9	ก.ค. 66	55.7	ก.ค. 66	52.9	ก.ค. 66	48.9	ก.ค. 66	52.4	ก.ค. 66	49.5	ก.ค. 66	50.6
+ / -	▲	+ / -	▼	+ / -	▼	+ / -	▲	+ / -	▲	+ / -	▲	+ / -	▲



ดัชนีราคาส่งออก

เดือนกรกฎาคม 2566

สูงขึ้นร้อยละ 0.5 (YoY)

ดัชนีราคาส่งออก เดือนกรกฎาคม 2566 เท่ากับ 108.8 สูงขึ้นร้อยละ 0.5 (YoY) หมวดสินค้าที่ดัชนีปรับตัวสูงขึ้น ประกอบด้วย หมวดสินค้าเกษตรกรรม หมวดสินค้าอุตสาหกรรมการเกษตร และหมวดสินค้าอุตสาหกรรม ขณะที่หมวดสินค้าแร่และเชื้อเพลิง ดดลดในอัตราที่น้อยลง และลดลงต่อเนื่องเป็นเดือนที่ 5 ติดต่อกัน



เกษตรกรรม

YoY	4.5	▲
MoM	0.3	▲



อุตสาหกรรม การเกษตร

YoY	2.1	▲
MoM	-0.2	▼



อุตสาหกรรม

YoY	0.8	▲
MoM	0.1	▲



แร่และ เชื้อเพลิง

YoY	-15.3	▼
MoM	5.4	▲

ดัชนีราคานำเข้า

เดือนกรกฎาคม 2566

ลดลงร้อยละ 3.3 (YoY)

ดัชนีราคานำเข้า เดือนกรกฎาคม 2566 เท่ากับ 109.9 ลดลง ร้อยละ 3.3 (YoY) ประกอบด้วย หมวดสินค้าเชื้อเพลิง และ หมวดสินค้าทุน ขณะที่หมวดสินค้าที่ส่งผลให้ดัชนีราคานำเข้า ยังคงปรับตัวสูงขึ้น ได้แก่ หมวดสินค้าวัตถุดิบและกึ่งสำเร็จรูป หมวดยานพาหนะและอุปกรณ์การขนส่ง และหมวดสินค้าอุปโภค บริโภค



สินค้า เชื้อเพลิง

YoY	-21.2	▼
MoM	5.1	▲



สินค้าทุน

YoY	-0.2	▼
MoM	-0.1	▼



สินค้าวัตถุดิบ และกึ่งสำเร็จรูป

YoY	2.4	▲
MoM	0.2	▲



สินค้าอุปโภค บริโภค

YoY	1.4	▲
MoM	-0.1	▼



ยานพาหนะและ อุปกรณ์การขนส่ง

YoY	2.2	▲
MoM	-0.2	▼

อัตรการการค้า

Term of Trade

อัตรการการค้าของไทย ในเดือนกรกฎาคม 2566 เท่ากับ 99.0 (เดือนมิถุนายน 2566 เท่ากับ 99.7) กลับมาลดลงอีกครั้ง หลังจากเดือนก่อนหน้ามีทิศทางปรับตัวดีขึ้น และยังคงต่ำกว่า 100 เป็นเดือนที่ 19 ติดต่อกัน สะท้อนถึง ไทยยังมีความเสียหายเปรียบทางโครงสร้างราคาระหว่างประเทศ เนื่องจากระดับราคานำเข้ายังสูงกว่าราคาส่งออก ส่งผลให้ราคานำเข้าน้ำมันและสินค้าที่เกี่ยวข้องกับราคาน้ำมัน (ซึ่งมีส่วนน้ำมันนำเข้าสูงกว่าส่งออก) สูงขึ้นในอัตราที่มากกว่าการสูงขึ้นของราคาส่งออก สำหรับกลุ่มสินค้าที่ราคาส่งออกยังคงอยู่ในระดับที่สูงกว่าราคานำเข้า (ได้เปรียบในอัตรการการค้า) ประกอบด้วย กลุ่มสินค้าที่ใช้วัตถุดิบขึ้นกลางจากต่างประเทศในการผลิต เช่น เคมีภัณฑ์ เครื่องสำอาง สบู่และผลิตภัณฑ์รักษาผิว เครื่องคอมพิวเตอร์ อุปกรณ์และส่วนประกอบ ผลิตภัณฑ์พลาสติก เม็ดพลาสติก และเครื่องจักรกลและส่วนประกอบ และกลุ่มสินค้าขึ้นกลางที่ใช้วัตถุดิบภายในประเทศในการผลิต เช่น ผลไม้ ผลไม้กระป๋องและแปรรูป และของปรุงแต่งทำจากผลไม้ ผัก ผักกระป๋องและแปรรูป และของปรุงแต่งทำจากผัก และผลิตภัณฑ์ทำจากข้าวและแป้ง เป็นต้น

แนวโน้ม

ดัชนีราคาส่งออก-นำเข้า

แนวโน้มดัชนีราคาส่งออก และดัชนีราคานำเข้า เดือนสิงหาคม 2566 คาดว่าจะขยายตัวได้ต่อเนื่องอย่างค่อยเป็นค่อยไปตามกระแสความมั่นคงทางด้านอาหารตลอดห่วงโซ่อุปทาน ทำให้ราคาสินค้าบางกลุ่มขยายตัวได้ดี ตลอดจนแนวโน้มราคาพลังงานโลกที่ปรับสูงขึ้น ตามการปรับลดกำลังการผลิตของประเทศผู้ผลิตน้ำมันรายใหญ่ อย่างไรก็ตาม ปัจจัยเสี่ยงที่คาดว่าจะส่งผลกระทบต่อดัชนีราคาส่งออก - นำเข้า ปรับตัวลดลงยังคงมีอยู่ ได้แก่ 1) การชะลอตัวของเศรษฐกิจโลกและประเทศคู่ค้าสำคัญ 2) ผลกระทบที่เกิดจากความขัดแย้งทางภูมิรัฐศาสตร์ 3) ประเทศคู่ค้าหลักยังคงดำเนินนโยบายการเงินที่เข้มงวด 4) ราคาน้ำมันแม้จะมีทิศทางปรับสูงขึ้น แต่ยังคงต่ำกว่าปี 2565 5) ความผันผวนของค่าเงินบาท และ 6) ปัญหาสถาบันการเงินภายในประเทศเศรษฐกิจหลักยังมีความไม่แน่นอนสูง และอาจส่งผลกระทบต่อกำลังซื้อของประเทศคู่ค้า