

พาณิชย์ระบุ ภาคบริการเดือน ก.พ. 61 โตต่อเนื่องเป็นเดือนที่ 13

นางสาวพิมพ์ชนก วอนขอพร ผู้อำนวยการสำนักงานนโยบายและยุทธศาสตร์การค้า (สนค.) แถลงดัชนีภาวะการค้าภาคบริการของไทย ในเดือนกุมภาพันธ์ 2561¹ ขยายตัวต่อเนื่องเป็นเดือนที่ 13 ติดต่อกัน อยู่ที่ระดับ 106.5 สูงขึ้นร้อยละ 4.9 (YoY) เทียบกับร้อยละ 6.9 ในเดือนมกราคม 2561² โดยสาขาบริการสำคัญที่ขยายตัวสูงขึ้น ได้แก่ การขายปลีก การเงิน การขนส่ง และที่พักแรมและบริการด้านอาหาร

ทั้งนี้ ปัจจัยสำคัญที่ทำให้ภาคบริการขยายตัวในเดือนกุมภาพันธ์ เกิดจากการขยายตัวสูงของจำนวนนิติบุคคลจดทะเบียนเพิ่มทุน มูลค่าส่งออกบริการ และดัชนีราคาหุ้นภาคบริการในตลาดหลักทรัพย์ รวมทั้งการขยายตัวต่อเนื่องของ มูลค่าทุนจดทะเบียนนิติบุคคลเพิ่มทุน จำนวนนิติบุคคลและมูลค่าทุนจดทะเบียนจัดตั้งใหม่สุทธิ เงินให้กู้ยืมของธนาคารพาณิชย์ และความเชื่อมั่นผู้ประกอบการ SMEs ขณะที่ปัจจัยสำคัญที่ลดลง ได้แก่ การจ้างงาน และการลงทุนโดยตรงจากต่างประเทศภาคบริการ

เมื่อพิจารณา ภาคบริการในรายสาขา จะพบว่าขยายตัว 8 สาขา โดยสาขาที่ขยายตัวแรงขึ้นประกอบด้วย 5 สาขา ได้แก่ การขายส่งและการขายปลีก การขนส่งและสถานที่เก็บสินค้า ที่พักแรมและบริการด้านอาหาร กิจกรรมทางการเงินและการประกันภัย และศิลปะ ส่วนสาขาที่ยังคงขยายตัวแต่ชะลอลงจากเดือนก่อนหน้า มีจำนวน 3 สาขา ได้แก่ อสังหาริมทรัพย์ กิจกรรมวิชาชีพวิทยาศาสตร์ และการศึกษา ขณะที่สาขาที่หดตัวมี 5 สาขา ประกอบด้วย การก่อสร้าง ข้อมูลข่าวสารและการสื่อสาร บริการสุขภาพ³ กิจกรรมการบริหารและบริการสนับสนุน และ กิจกรรมการบริการด้านอื่น ๆ (รายละเอียดตามเอกสารแนบ)

นางสาวพิมพ์ชนก กล่าวเพิ่มเติมว่า ในเดือนกุมภาพันธ์มีประเด็นความเคลื่อนไหวในภาคบริการที่น่าสนใจ โดยเฉพาะ สาขาที่พักแรมและร้านอาหาร เป็นสาขาที่เติบโตสูงสุดที่ร้อยละ 19.9 สอดคล้องกับจำนวนนักท่องเที่ยวต่างชาติที่ขยายตัวสูงถึงร้อยละ 19.3 นอกจากนี้นโยบายการท่องเที่ยวเมืองรองและการสนับสนุนสินเชื่อจากธนาคารพาณิชย์ทำให้ภาคเอกชนมีการขยายกิจการและจ้างงานเพิ่มขึ้น ซึ่งกระทรวงพาณิชย์จะเร่งส่งเสริมให้เกิดการเชื่อมโยงระหว่างภาคการค้าเศรษฐกิจฐานราก และการท่องเที่ยวให้มากขึ้น ส่วนสาขาการขนส่งและสถานที่จัดเก็บสินค้า ขยายตัวร้อยละ 11.3 เป็นอีกหนึ่งสาขาที่มีแนวโน้มขยายตัวดี แต่มีการแข่งขันสูงและต้องปรับตัวให้สอดคล้องกับความต้องการของผู้บริโภคและธุรกิจต่างๆ ซึ่งทำให้ผู้ประกอบการรายเดิมมีการเพิ่มทุนมากขึ้น เห็นได้จากจำนวนนิติบุคคลและมูลค่าทุนจดทะเบียนนิติบุคคลเพิ่มทุนในสาขานี้มีมากขึ้นอย่างเห็นได้ชัด ในขณะที่สาขาการเงินและการประกันภัยขยายตัวสูงถึงร้อยละ 9.0 เป็นอีกหนึ่งภาคบริการที่มีการปรับตัวค่อนข้างมาก โดยเฉพาะสถาบันการเงินได้ประกาศยกเลิกค่าธรรมเนียมจากการใช้บริการ และบางธนาคารมีการปรับรูปแบบสาขาเป็นแหล่งส่งเสริมความรู้สำหรับผู้ประกอบการ ซึ่งถือว่าเป็นโอกาสดีของผู้ประกอบการที่จะได้รับข้อมูลในหลายช่องทางและมีต้นทุนการธุรกิจที่ลดลง

สำหรับสาขาการขนส่งและขายปลีกขยายตัวร้อยละ 3.5 ปรับตัวดีขึ้นจากร้อยละ 2.6 ในเดือนก่อนหน้า โดยเป็นผลมาจากการขยายตัวของมูลค่ายอดขาย จำนวนนิติบุคคลจดทะเบียนเพิ่มทุน และดัชนีราคาหุ้นสาขาการขนส่งและขายปลีก นอกจากนี้ในช่วงเดือนเมษายนนี้ผู้ประกอบการรายใหญ่ได้เตรียมมาตรการส่งเสริมการขายเพื่อรองรับกับช่วงที่มีการใช้จ่ายมากที่สุดช่วงหนึ่งของปี สะท้อนถึงสาขานี้ยังมีแนวโน้มขยายตัวได้ดี ขณะที่ธุรกิจ E-commerce มีมูลค่าการลงทุนของผู้ประกอบการเดิมและผู้ประกอบการรายใหม่เพิ่มขึ้น นอกจากนี้ผู้ประกอบการรายใหญ่มีการเข้าดำเนินกิจการในธุรกิจตลาดกลางซื้อขายสินค้าและบริการ (E-Marketplace) เพื่อพัฒนาไปสู่การแข่งขันธุรกิจ E-Commerce อย่างเต็มตัว สะท้อนถึงการแข่งขันในธุรกิจนี้ที่เพิ่มขึ้นสูงมาก ซึ่งผู้ประกอบการย่อยควรเร่งพัฒนายกระดับคุณภาพสินค้าและใช้ประโยชน์จาก E-Commerce มากขึ้น โดยอาจจะใช้ช่องทางของ Thaitrade.com ซึ่งกระทรวงพาณิชย์ให้การส่งเสริม

¹ ตัวชี้วัดมูลค่ายอดขาย ดัชนีความเชื่อมั่นผู้ประกอบการ SMEs ภาคการค้าและบริการปัจจุบันและคาดการณ์ 3 เดือนข้างหน้า และการลงทุนโดยตรงจากต่างประเทศ เป็นตัวเลขคาดการณ์เบื้องต้น ซึ่งจะมีการปรับใหม่เมื่อได้รับตัวเลขจริงในเดือนถัดไป

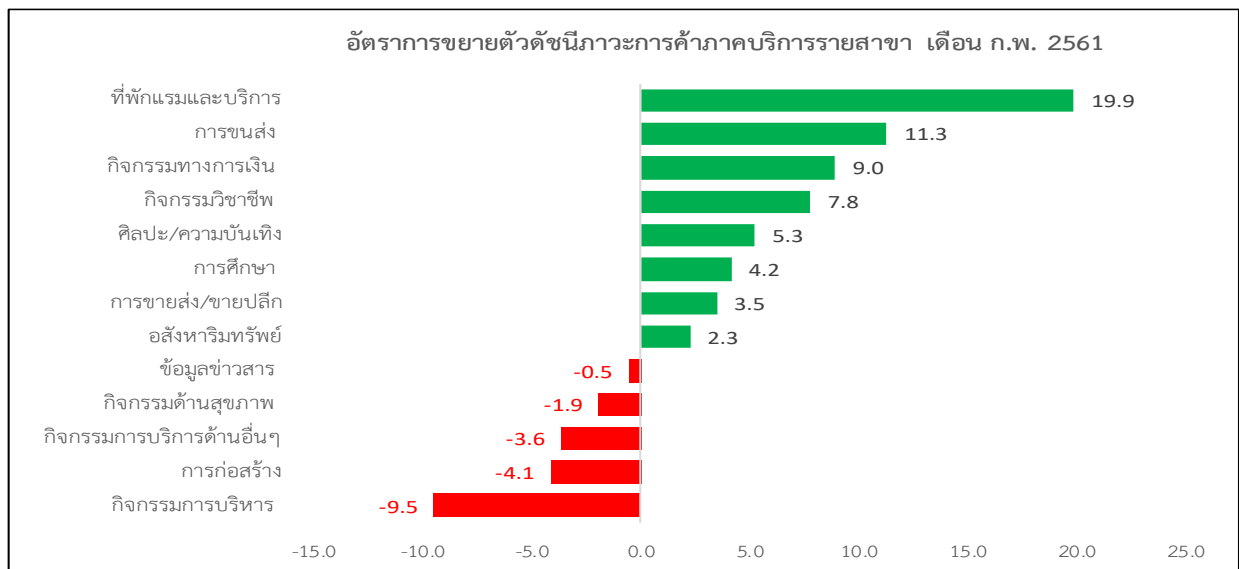
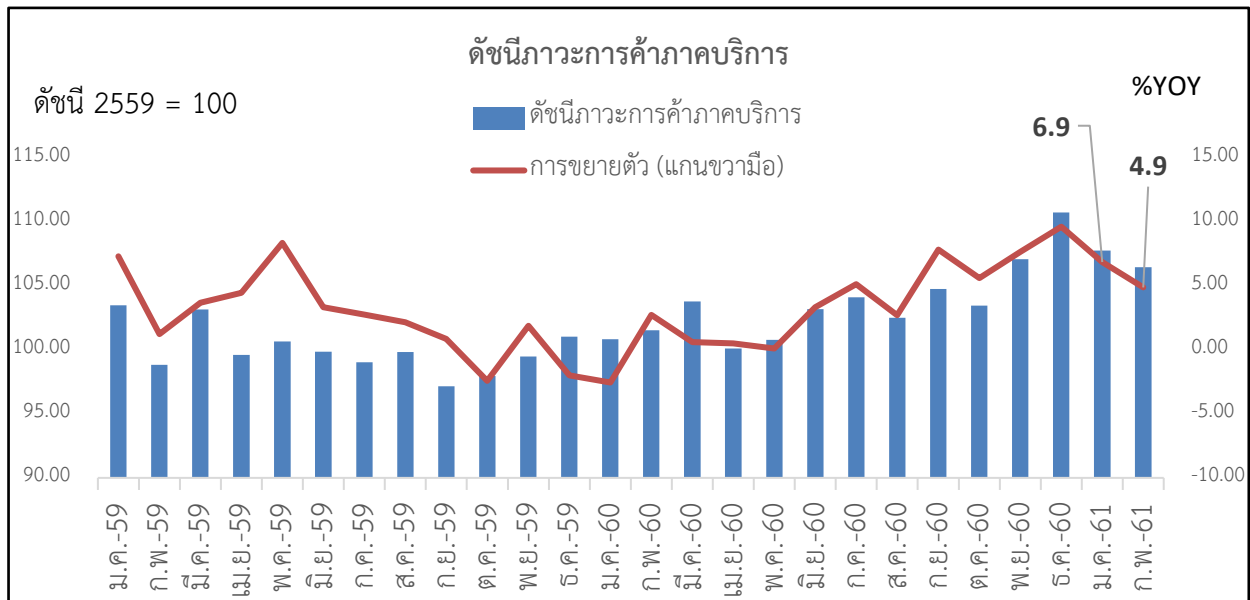
² ปรับตัวเลขเนื่องจากแหล่งข้อมูลมีการ Update ตัวเลข

³ ไม่รวม สปา ธุรกิจความงาม และบริการด้านสุขภาพอื่นๆ

สำหรับสาขาสำคัญอื่น ๆ เช่น อสังหาริมทรัพย์ (2.3%) การศึกษา (4.2%) ศิลปะและความบันเทิง (5.3%) และ วิชาชีพวิทยาศาสตร์และกิจกรรมทางวิชาการ (7.8%) ขยายตัวในอัตราที่น่าพอใจ ขณะที่ภาคการก่อสร้างหดตัวต่อเนื่องที่ร้อยละ 4.1 เป็นผลมาจากการลดลงของดัชนีราคาหุ้นสาขาก่อสร้าง และการจ้างงานที่ลดลง ซึ่งสอดคล้องกับผู้ประกอบการที่แสดงความกังวลในเรื่องการขาดแคลนแรงงาน อย่างไรก็ตามปัจจัยอื่นๆ ยังคงสนับสนุนภาคการก่อสร้าง ทั้ง การลงทุนในโครงสร้างพื้นฐานภาครัฐ การดำเนินโครงการพัฒนาระเบียงเศรษฐกิจพิเศษภาคตะวันออก (อีอีซี) การเพิ่มขึ้นของโครงการที่อยู่อาศัย และการร่วมทุนกับผู้ประกอบการต่างประเทศ เป็นต้น

สำหรับแนวโน้มภาวะการค้าภาคบริการในปี 2561 นางสาวพิมพ์ชนก ระบุว่า “คาดว่าภาคบริการจะขยายตัวได้อย่างต่อเนื่อง และจะมีโอกาสเห็นการปรับรูปแบบการบริการที่ชัดเจนมากขึ้น เพื่อรองรับยุคดิจิทัล สำหรับสาขาบริการที่มีศักยภาพและแนวโน้มขยายตัวได้ดี ได้แก่ สาขาขายส่งและการขายปลีกที่พักรวมและบริการด้านอาหาร อสังหาริมทรัพย์บริการทางการเงิน สาขาสุขภาพ และสาขาก่อสร้าง โดยสาขาขายส่งและการขายปลีกมีแนวโน้มขยายตัวตามการขยายตัวของ E-commerce และการเพิ่มช่องทางขายของ E-Marketplace ที่มีการเชื่อมโยงกับต่างประเทศมากขึ้น สาขาที่พักแรมและบริการด้านอาหาร ขยายตัวตามจำนวนนักท่องเที่ยวชาวต่างชาติ นโยบายการท่องเที่ยวเมืองรอง และกระแสการท่องเที่ยวตามวัฒนธรรมไทย สาขาสุขภาพมีแนวโน้มขยายตัวที่ดีตามกระแส Medical Tourism ซึ่งคาดว่าในระยะต่อไปจะได้รับการตอบรับจากกลุ่มนักลงทุนมากขึ้น ทั้งในแง่ของการลงทุนและการทำการตลาดด้านสุขภาพ ในขณะที่สาขาอสังหาริมทรัพย์และสาขาก่อสร้างมีแนวโน้มปรับตัวดีขึ้นตามการลงทุนภาครัฐและเอกชนที่ยังมีแผนการลงทุนใหม่ๆ อย่างต่อเนื่อง รวมทั้งการเข้ามาร่วมทุนจากต่างประเทศ”

สำนักงานนโยบายและยุทธศาสตร์การค้า
กระทรวงพาณิชย์
17 เมษายน 2561



หมายเหตุ

- **กลุ่มตัวชี้วัดด้านผลการดำเนินงานภาคบริการ (Performance)** ประกอบด้วย 7 ตัวชี้วัด ได้แก่ (1) มูลค่ายอดขาย (2) จำนวนแรงงาน (3) จำนวนนิติบุคคลจดทะเบียนจัดตั้งใหม่สุทธิ (4) มูลค่าทุนจดทะเบียนนิติบุคคลจัดตั้งใหม่สุทธิ (5) ดัชนีความเชื่อมั่นผู้ประกอบการ SMEs ภาคการค้าและบริการปัจจุบัน (6) มูลค่าส่งออกบริการ (7) การลงทุนโดยตรงจากต่างประเทศ โดยตัวชี้วัดในกลุ่มนี้จะสะท้อนสถานการณ์ความเคลื่อนไหวและผลการดำเนินงานของภาคบริการในแต่ละช่วงเวลา
- **กลุ่มตัวชี้วัดด้านศักยภาพและความเชื่อมั่นภาคบริการ (Potential & Confidence)** 5 ตัวชี้วัด ได้แก่ (1) จำนวนนิติบุคคลจดทะเบียนเพิ่มทุน (2) มูลค่าทุนจดทะเบียนนิติบุคคลเพิ่มทุน (3) เงินให้กู้ยืมของธนาคารพาณิชย์ (4) ดัชนีความเชื่อมั่นผู้ประกอบการ SMEs ภาคการค้าและบริการ คาดการณ์ 3 เดือนข้างหน้า (5) ดัชนีราคาหุ้นภาคบริการในตลาดหลักทรัพย์ โดยตัวชี้วัดในกลุ่มนี้จะสะท้อนศักยภาพ และความเชื่อมั่นนักลงทุนที่มีต่อภาคบริการ
- **รายสาขาย่อยจำนวน 13 สาขา (Sectoral Index)** ตามการจัดประเภทตามมาตรฐานอุตสาหกรรมประเทศไทย (TSIC ปี 2552) ประกอบด้วย (1) การก่อสร้าง (2) การขายส่งและการขายปลีกการช้อปปิ้งออนไลน์และจักรยานยนต์ (3) การขนส่งและสถานที่เก็บสินค้า (4) ที่พักแรมและบริการด้านอาหาร (5) ข้อมูลข่าวสารและการสื่อสาร (6) กิจกรรมทางการเงินและการประกันภัย (7) กิจกรรมเกี่ยวกับอสังหาริมทรัพย์ (8) กิจกรรมวิชาชีพวิทยาศาสตร์และกิจกรรมทางวิชาการ (9) กิจกรรมการบริหารและบริการสนับสนุน (10) การศึกษา (11) กิจกรรมด้านสุขภาพและงานสังคมสงเคราะห์ (12) ศิลปะ ความบันเทิงและนันทนาการ (13) กิจกรรมการบริการด้านอื่นๆ