

### พาณิชย์เผย 3 ปัจจัย ส่งผลให้เงินเฟ้อลดลงสู่ระดับต่ำสุดในรอบ 21 เดือน

นายพูนพงษ์ นัยนาภากรณ์ ผู้อำนวยการสำนักงานนโยบายและยุทธศาสตร์การค้า เปิดเผยว่า ดัชนีราคาผู้บริโภคของไทย เดือนพฤษภาคม 2566 เท่ากับ 107.19 เมื่อเทียบกับเดือนเดียวกันของปีก่อน ซึ่งเท่ากับ 106.62 ส่งผลให้อัตราเงินเฟ้อทั่วไป สูงขึ้นเพียงร้อยละ 0.53 (YoY) ชะลอตัวต่อเนื่องเป็นเดือนที่ 5 และต่ำสุดในรอบ 21 เดือน สาเหตุสำคัญมาจากการลดลงของราคาน้ำมันเชื้อเพลิง และค่ากระแสไฟฟ้า รวมทั้ง ราคาสินค้าในหมวดอาหารชะลอตัวอย่างต่อเนื่อง ประกอบกับฐานราคาที่ใช้คำนวณเงินเฟ้อเดือนพฤษภาคม 2565 อยู่ระดับสูง ทำให้อัตราเงินเฟ้อในเดือนนี้ชะลอตัวค่อนข้างมาก

อัตราเงินเฟ้อของไทยเมื่อเทียบกับต่างประเทศ (ข้อมูลล่าสุดเดือนเมษายน 2566) พบว่า ไทยอยู่ในกลุ่มประเทศที่มีอัตราเงินเฟ้อระดับต่ำ และต่ำที่สุดในอาเซียน จาก 7 ประเทศที่ประกาศตัวเลข ทั้ง สเปน ลาว ฟิลิปปินส์ สิงคโปร์ อินโดนีเซีย มาเลเซีย และเวียดนาม

อัตราเงินเฟ้อเดือนพฤษภาคม 2566 ที่สูงขึ้นร้อยละ 0.53 (YoY) มีการเคลื่อนไหวของราคาสินค้าและบริการ ดังนี้

**หมวดอาหารและเครื่องดื่มไม่มีแอลกอฮอล์ สูงขึ้นร้อยละ 3.99 (YoY)** ตามการสูงขึ้นของราคาสินค้าสำคัญ อาทิ ผักและผลไม้ (มะนาว ต้นหอม มะเขือ แตงโม เงาะ) ไข่ไก่ เนื่องจากสภาพอากาศที่แปรปรวนทำให้ปริมาณผลผลิตเข้าสู่ตลาดไม่มากนัก ประกอบกับความต้องการเพิ่มขึ้นจากการเปิดภาคเรียน เครื่องดื่มไม่มีแอลกอฮอล์ (กาแฟ/ชา (ร้อน/เย็น) น้ำอัดลม กาแฟผงสำเร็จรูป) และอาหารบริโภคในบ้าน (กับข้าวสำเร็จรูป ข้าวแกง/ข้าวกล่อง ก๋วยเตี๋ยว) ราคาสูงขึ้นตามต้นทุนการผลิต อย่างไรก็ตาม ยังมีสินค้าสำคัญที่ราคาลดลง อาทิ เนื้อสุกร ปลาช่อน น้ำมันพืช มะขามเปียก มะพร้าว (ผลแห้ง/ชุด) กลัวย่น้ำว่า ทูเรียน และชมพู

**หมวดอื่น ๆ ที่ไม่ใช่อาหารและเครื่องดื่ม ลดลงร้อยละ 1.83 (YoY)** ตามการลดลงของราคาสินค้าสำคัญ อาทิ น้ำมันเชื้อเพลิงในกลุ่มดีเซล แก๊สโซฮอล์ และเบนซิน ค่ากระแสไฟฟ้า เครื่องรับโทรทัศน์มือถือ เครื่องรับโทรทัศน์ เครื่องปรับอากาศ เครื่องซักผ้า แป้งผัดหน้า หน้ากากอนามัย และค่าสมาชิกเคเบิลทีวี ส่วนสินค้าที่ราคาสูงขึ้น อาทิ ก๊าซหุงต้ม ค่าโดยสารสาธารณะ (เครื่องบิน แท็กซี่ จักรยานยนต์รับจ้าง รถเมล์เล็ก/สองแถว เรือ) ค่าการศึกษา สิ่งที่เกี่ยวข้องกับความสะอาด (สารกำจัดแมลง น้ำยาล้างห้องน้ำ) และค่าบริการส่วนบุคคล (ค่าแต่งผมชาย/สตรี ค่าทำเล็บ)

**เงินเฟ้อพื้นฐาน** เมื่อหักอาหารสดและพลังงานออก **สูงขึ้นร้อยละ 1.55 (YoY)** ชะลอตัวต่อเนื่องจากเดือนเมษายน 2566 ที่สูงขึ้นร้อยละ 1.66 (YoY)

**ดัชนีราคาผู้บริโภคในเดือนนี้** เมื่อเทียบกับเดือนก่อนหน้า **ลดลงร้อยละ 0.71 (MoM)** ตามราคาสินค้าในหมวดอื่น ๆ ที่ไม่ใช่อาหารและเครื่องดื่ม **ที่ลดลงร้อยละ 1.59** โดยเฉพาะราคาพลังงาน ทั้งน้ำมันเชื้อเพลิงในกลุ่มดีเซล แก๊สโซฮอล์ เบนซิน ค่ากระแสไฟฟ้า และสิ่งที่เกี่ยวข้องกับความสะอาด (ผงซักฟอก น้ำยาปรับผ้านุ่ม น้ำยาล้างห้องน้ำ) สำหรับสินค้าที่ราคาสูงขึ้น อาทิ โฟมล้างหน้า แป้งทาผิวกาย และสบู่ถูตัว ขณะที่ราคาสินค้าในหมวดอาหารและเครื่องดื่มไม่มีแอลกอฮอล์ **สูงขึ้นเล็กน้อยร้อยละ 0.51** อาทิ ผักและผลไม้ (ผักชี ต้นหอม ผักคะน้า ส้มเขียวหวาน ทูเรียน มังคุด) ไข่ไก่ อาหารโธรส และเครื่องปรุงรส ส่วนสินค้าที่ราคาลดลง อาทิ เนื้อสุกร กระเทียม มะม่วง น้ำมันพืช และบะหมี่กึ่งสำเร็จรูป สำหรับเงินเฟ้อเฉลี่ย 5 เดือนแรก (ม.ค. - พ.ค.) ปี 2566 เทียบกับช่วงเดียวกันของปีก่อน **สูงขึ้นร้อยละ 2.96 (AoA)**

แนวโน้มอัตราเงินเฟ้อเดือนมิถุนายน ปี 2566 คาดว่าจะชะลอตัวต่อเนื่อง หรือมีโอกาสดดตัวได้ ตามการลดลงของสินค้าในกลุ่มพลังงาน โดยเฉพาะราคาน้ำมันเชื้อเพลิงที่มีแนวโน้มลดลงและอยู่ระดับต่ำกว่าเดือนเดียวกันของปีก่อนค่อนข้างมาก และค่ากระแสไฟฟ้าที่ปรับลดลงจากมาตรการช่วยเหลือของรัฐบาล ฐานราคาที่ใช้คำนวณเงินเฟ้อในเดือน

มิถุนายน 2565 ค่อนข้างสูง ประกอบกับมาตรการลดค่าครองชีพ และการกำกับดูแลราคาสินค้าและบริการของหน่วยงานภาครัฐ ทั้งกระทรวงพาณิชย์และหน่วยงานที่เกี่ยวข้องที่ดำเนินการอย่างต่อเนื่อง อย่างไรก็ตาม ความแปรปรวนของสภาพอากาศ อุปสงค์ในประเทศที่ปรับตัวดีขึ้น และต้นทุนการผลิตสินค้าและบริการยังอยู่ระดับสูง ทั้งราคาก๊าซหุงต้ม ค่าแรง และการปรับขึ้นอัตราดอกเบี้ย อาจจะทำให้เงินเฟ้อมีโอกาสผันผวนได้บ้าง ซึ่งจะต้องติดตามอย่างใกล้ชิดต่อไป

ทั้งนี้ กระทรวงพาณิชย์คาดการณ์อัตราเงินเฟ้อทั่วไป ปี 2566 อยู่ที่ระหว่างร้อยละ 1.7 – 2.7 (ค่ากลาง 2.2) และหากสถานการณ์เปลี่ยนแปลงอย่างมีนัยสำคัญจะมีการทบทวนอีกครั้ง

**ดัชนีความเชื่อมั่นผู้บริโภคโดยรวม เดือนพฤษภาคม 2566 ปรับเพิ่มขึ้นมาอยู่ที่ระดับ 56.6** จากระดับ 53.5 ในเดือนก่อนหน้า โดยอยู่ในช่วงเชื่อมั่นติดต่อกันเป็นเดือนที่ 6 (นับตั้งแต่เดือนธันวาคม 2565) และสูงสุดในรอบ 53 เดือน (นับตั้งแต่เดือนมกราคม 2562) เป็นการปรับเพิ่มขึ้นทั้งดัชนีความเชื่อมั่นผู้บริโภคในปัจจุบันและในอนาคต (3 เดือนข้างหน้า) โดยมีปัจจัยสำคัญจาก (1) การฟื้นตัวของเศรษฐกิจภายในประเทศ โดยเฉพาะภาคการท่องเที่ยว (2) ผลการเลือกตั้งที่ผ่านมา (3) มาตรการจากภาครัฐที่ช่วยบรรเทาภาระค่าครองชีพประชาชนในหลาย ๆ ด้าน จะเห็นได้ว่า หากเศรษฐกิจไทยฟื้นตัวได้อย่างต่อเนื่อง และสถานการณ์การเมืองมีความชัดเจน น่าจะช่วยให้ความเชื่อมั่นผู้บริโภคปรับตัวขึ้นอย่างต่อเนื่อง

ตาราง สรุปดัชนีเศรษฐกิจการค้า ปี 2565 – 2566



ดัชนีราคาผู้บริโภค CPI	2565									2566					
	May	Jun	Jul	Aug	Sep	Oct	Nov	Dec	เฉลี่ย	Jan	Feb	Mar	Apr	May	เฉลี่ย
เงินทั่วไป (Headline CPI)	7.10	7.66	7.61	7.86	6.41	5.98	5.55	5.89	6.08	5.02	3.79	2.83	2.67	0.53	2.96
-หมวดอาหารและเครื่องดื่มไม่มีแอลกอฮอล์	6.18	6.42	8.02	9.35	9.82	9.58	8.40	8.87	6.92	7.70	5.74	5.22	4.53	3.99	5.42
อาหารสด	5.82	5.87	7.76	10.32	10.97	10.48	8.08	8.91	6.81	7.32	7.14	6.66	5.5	4.7	6.25
-หมวดอื่น ๆ ไม่ใช่อาหารและเครื่องดื่ม	7.74	8.49	7.35	6.83	4.10	3.56	3.59	3.87	5.51	3.18	2.47	1.22	1.39	-1.83	1.27
พลังงาน	37.24	39.97	33.82	30.50	16.10	13.07	13.09	14.62	24.49	11.08	7.75	2.42	3.3	-9.55	2.68
เงินเพื่อพื้นฐาน (Core CPI)	2.28	2.51	2.99	3.15	3.12	3.17	3.22	3.23	2.51	3.04	1.93	1.75	1.66	1.55	1.98
<b>ดัชนีความเชื่อมั่นผู้บริโภค</b>															
- โดยรวม	44.7	44.3	45.5	46.3	46.4	47.7	49.9	50.4	46.2	51.3	52.5	52.3	53.5	56.6	
ในปัจจุบัน	35.2	34.4	36.0	36.9	37.1	38.7	40.4	41.3	36.8	42.3	43.6	43.4	44.3	46.5	
ในอนาคต	51.0	50.9	51.9	52.6	52.5	53.7	56.3	56.5	52.4	57.2	58.5	58.2	59.6	63.3	
- กลุ่มอาชีพ															
เกษตรกร	45.7	45.4	46.4	47.1	47.9	49.1	49.2	50.9	47.3	50.6	51.8	50.8	52.1	53.7	
พนักงานเอกชน	42.5	42.2	43.7	43.2	44.0	45.3	48.6	49.3	43.9	50.5	51.2	50.2	52.5	55.5	
ผู้ประกอบการ	45.6	44.8	46.0	48.6	47.2	49.2	51.7	51.1	47.1	52.6	54.2	55.7	57.0	59.3	
รับจ้างอิสระ	42.5	42.8	43.3	44.7	44.4	45.5	47.6	47.4	44.0	48.4	50.4	50.7	51.1	56.6	
พนักงานของรัฐ	50.7	49.3	51.6	52.1	51.5	52.9	55.7	55.7	52.0	56.9	58.0	57.1	57.3	60.2	
นักศึกษา	41.6	43.4	45.5	44.9	45.6	45.7	50.1	51.1	44.2	50.9	52.0	52.9	52.2	58.0	
ไม่ได้ทำงาน	41.9	41.4	40.3	42.2	41.3	40.9	44.9	45.6	42.1	46.9	50.1	52.5	49.8	57.5	
- รายภาค															
กรุงเทพฯ/ปริมณฑล	40.7	44.2	43.4	43.1	43.8	48.5	50.8	48.0	43.4	52.2	51.9	51.1	57.2	59.4	
กลาง	44.5	43.5	44.8	45.1	45.4	44.9	49.3	49.5	45.4	50.9	53.3	54.6	54.4	57.1	
เหนือ	43.2	42.1	43.4	44.7	45.9	46.9	49.5	50.3	45.1	49.7	50.7	51.1	52.3	55.9	
ตะวันออกเฉียงเหนือ	46.4	46.8	47.4	49.3	47.8	49.8	51.3	51.5	48.1	52.0	53.0	51.6	51.3	56.5	
ใต้	46.8	44.2	46.6	46.7	46.8	48.5	48.7	50.5	46.7	51.1	53.2	52.1	52.4	54.7	



สำนักงานนโยบายและยุทธศาสตร์การค้า  
กระทรวงพาณิชย์  
6 พฤษภาคม 2566

## ดัชนีราคาผู้บริโภค เดือนพฤษภาคม 2566

ดัชนีราคาผู้บริโภคของไทย เดือนพฤษภาคม 2566 เท่ากับ 107.19 เมื่อเทียบกับเดือนเดียวกันของปีก่อน ซึ่งเท่ากับ 106.62 ส่งผลให้อัตราเงินเฟ้อทั่วไป สูงขึ้นเพียงร้อยละ 0.53 (YoY) ชะลอตัวต่อเนื่องเป็นเดือนที่ 5 และต่ำสุดในรอบ 21 เดือน สาเหตุสำคัญมาจากการลดลงของราคาน้ำมันเชื้อเพลิง และค่ากระแสไฟฟ้า รวมทั้งราคาสินค้าในหมวดอาหารชะลอตัวอย่างต่อเนื่อง ประกอบกับฐานราคาที่ใช้คำนวณเงินเฟ้อเดือนพฤษภาคม 2565 อยู่ระดับสูง ทำให้อัตราเงินเฟ้อในเดือนนี้ชะลอตัวค่อนข้างมาก โดยมีรายละเอียด ดังนี้

### ● หมวดอาหารและเครื่องดื่มไม่มีแอลกอฮอล์ สูงขึ้นร้อยละ 3.99 ได้แก่

- กลุ่มข้าวแป้ง และผลิตภัณฑ์จากแป้ง สูงขึ้นร้อยละ 3.56 (ขนมอบ ข้าวสารเหนียว ข้าวสารเจ้า)
- กลุ่มไข่และผลิตภัณฑ์นม สูงขึ้นร้อยละ 5.13 (ไข่ไก่ นมสด นมถั่วเหลือง)
- กลุ่มผักสด สูงขึ้นร้อยละ 23.48 (มะนาว ต้นหอม มะเขือ)
- กลุ่มผลไม้สด สูงขึ้นร้อยละ 6.48 (แตงโม เงาะ มะม่วง)
- กลุ่มเครื่องดื่มไม่มีแอลกอฮอล์ สูงขึ้นร้อยละ 4.22 (กาแฟ/ชา (ร้อน/เย็น) น้ำอัดลม กาแฟผงสำเร็จรูป)
- กลุ่มอาหารบริโภคในบ้าน สูงขึ้นร้อยละ 4.03 (กับข้าวสำเร็จรูป ข้าวแกง/ข้าวกล่อง ก๋วยเตี๋ยว)
- กลุ่มอาหารบริโภคนอกบ้าน สูงขึ้นร้อยละ 3.57 (อาหารกลางวัน (ข้าวราดแกง) อาหารเช้า อาหารเย็น (อาหารตามสั่ง))
- ขณะที่ กลุ่มเนื้อสัตว์ เป็ดไก่ และสัตว์น้ำ ลดลงร้อยละ 0.88 (เนื้อสุกร ปลาช่อน)
- กลุ่มเครื่องประกอบอาหาร ลดลงร้อยละ 1.21 (น้ำมันพืช มะขามเปียก มะพร้าว(ผลแห้ง/หูด))

### ● หมวดสินค้าอื่น ๆ ที่ไม่ใช่อาหารและเครื่องดื่ม ลดลงร้อยละ 1.83 ได้แก่

- หมวดเคหสถาน ลดลงร้อยละ 0.70 (ค่ากระแสไฟฟ้า ผงซักฟอก เครื่องซักผ้า)
- หมวดพาหนะ การขนส่ง และการสื่อสาร ลดลงร้อยละ 4.58 (น้ำมันเชื้อเพลิง)
- ขณะที่ หมวดเครื่องนุ่งห่มและรองเท้า สูงขึ้นร้อยละ 0.47 (เสื่อยัดสตรี ค่าจ้างซักรีด)
- หมวดการตรวจรักษา และบริการส่วนบุคคล สูงขึ้นร้อยละ 1.92 (ค่าแต่งผมชาย แป้งทาผิวกาย ยาสีฟัน)
- หมวดการบันเทิง การอ่าน การศึกษา สูงขึ้นร้อยละ 1.49 (ค่าเล่าเรียน - ค่าธรรมเนียมการศึกษา อาหารสัตว์)
- หมวดยาสูบและเครื่องดื่มมีแอลกอฮอล์ สูงขึ้นร้อยละ 0.69 (เบียร์ สุรา ไวน์)

### เงินเพื่อพื้นฐาน เมื่อหักอาหารสดและพลังงานออก สูงขึ้นร้อยละ 1.55 (YoY)

สำหรับดัชนีราคาผู้บริโภคเดือนพฤษภาคม 2566 เทียบกับเดือนเมษายน 2566 ลดลงร้อยละ 0.71 (MoM) สำหรับเงินเฟ้อเฉลี่ย 5 เดือนแรก (ม.ค. - พ.ค.) ปี 2566 เทียบกับช่วงเดียวกันของปีก่อน สูงขึ้นร้อยละ 2.96 (AoA)

\*\*\*\*\*

ตารางแสดง ดัชนีราคาผู้บริโภคทั่วไปและอัตราการเปลี่ยนแปลง เดือนพฤษภาคม 2566 (2562 = 100)

รายการ	สัดส่วน น้ำหนัก พ.ค. 66	เดือนพฤษภาคม 2566					เดือนเมษายน 2566			
		ดัชนี		อัตราการเปลี่ยนแปลง			ดัชนี		อัตราการเปลี่ยนแปลง	
		พ.ค. 66	พ.ค. 65	M/M	Y/Y	A/A	เม.ย. 66	M/M	Y/Y	A/A
<b>ดัชนีราคาผู้บริโภคทั่วไป</b>	100.00	107.19	106.62	-0.71	0.53	2.96	107.96	0.19	2.67	3.58
<b>หมวดอาหารและเครื่องดื่มไม่มีแอลกอฮอล์</b>	41.97	111.27	107.00	0.51	3.99	5.42	110.70	0.34	4.53	5.78
ข้าวแป้งและผลิตภัณฑ์จากแป้ง	3.74	97.46	94.11	-0.69	3.56	4.60	98.14	0.14	5.11	4.87
เนื้อสัตว์ เป็ดไก่และสัตว์น้ำ	9.46	113.24	114.24	-0.88	-0.88	2.64	114.25	-0.01	3.18	3.55
ไข่และผลิตภัณฑ์นม	2.20	114.50	108.91	0.97	5.13	6.99	113.40	1.70	4.97	7.47
ผักและผลไม้	5.91	115.90	100.12	5.20	15.76	13.93	110.17	1.38	10.21	13.47
- ผักสด	2.95	124.50	100.83	11.07	23.48	15.67	112.09	0.72	8.12	13.69
- ผลไม้สด	2.37	107.60	101.05	0.25	6.48	8.98	107.33	3.22	9.55	9.65
เครื่องประกอบอาหาร	2.37	116.57	118.00	-0.01	-1.21	1.44	116.58	-0.25	0.03	2.13
เครื่องดื่มไม่มีแอลกอฮอล์	2.23	107.99	103.62	0.06	4.22	4.51	107.93	0.67	4.52	4.59
อาหารบริโภค-ในบ้าน	9.10	112.16	107.82	0.08	4.03	5.35	112.07	0.13	4.27	5.70
อาหารบริโภค-นอกบ้าน	6.96	111.17	107.34	0.01	3.57	4.72	111.16	0.04	3.60	4.99
<b>หมวดอื่น ๆ ที่ไม่ใช่อาหารและเครื่องดื่ม</b>	58.03	104.59	106.54	-1.59	-1.83	1.27	106.28	0.08	1.39	2.07
หมวดเครื่องนุ่งห่มและรองเท้า	2.09	100.23	99.76	0.26	0.47	0.30	99.97	0.05	0.27	0.25
หมวดเคหสถาน	21.76	100.84	101.55	-2.87	-0.70	2.33	103.82	0.00	3.03	3.09
หมวดการตรวจรักษาและบริการส่วนบุคคล	5.47	103.33	101.38	0.39	1.92	1.94	102.93	0.08	1.79	1.94
หมวดพาหนะการขนส่งและการสื่อสาร	23.14	110.00	115.28	-1.41	-4.58	0.19	111.57	0.17	-0.09	1.45
- ค่าโดยสารสาธารณะ	1.40	109.80	103.76	-0.10	5.82	6.08	109.91	0.50	6.07	6.14
- น้ำมันเชื้อเพลิง	9.40	124.70	140.59	-3.42	-11.30	-0.45	129.11	0.34	-1.12	2.58
- การสื่อสาร	4.06	99.94	99.87	0.00	0.07	0.04	99.94	0.05	0.06	0.02
หมวดการบันเทิง การอ่าน การศึกษา	4.24	100.84	99.36	0.25	1.49	1.45	100.59	0.00	1.48	1.43
หมวดยาสูบและเครื่องดื่มมีแอลกอฮอล์	1.34	102.95	102.24	0.02	0.69	0.83	102.93	0.01	0.67	0.87
<b>ดัชนีราคาผู้บริโภคพื้นฐาน *</b>	65.24	104.33	102.74	0.06	1.55	1.98	104.27	0.05	1.66	2.09
กลุ่มอาหารสดและพลังงาน	34.76	112.47	113.97	-2.15	-1.32	4.79	114.94	0.43	4.60	6.40
- อาหารสด	21.31	110.91	105.93	0.96	4.70	6.25	109.86	0.57	5.50	6.65
- พลังงาน	13.46	116.36	128.65	-6.70	-9.55	2.68	124.71	0.23	3.30	6.03

หมายเหตุ : ดัชนีราคาผู้บริโภคพื้นฐาน หมายถึง ดัชนีราคาผู้บริโภคทั่วไปที่หักรายการสินค้ากลุ่มอาหารสดและสินค้ากลุ่มพลังงาน

**Concept** ดัชนีราคาผู้บริโภคประเทศไทย ปีฐาน 2562 มีจำนวนรายการสินค้าและบริการทั้งสิ้น 430 รายการ (ปีฐาน 2558 มีจำนวน 422 รายการ) ครอบคลุมสินค้าและบริการ 7 หมวดที่จำเป็นต่อการครองชีพ ได้แก่ 1) หมวดอาหารและเครื่องดื่มไม่มีแอลกอฮอล์ 2) หมวดเครื่องนุ่งห่มและรองเท้า 3) หมวดเคหสถาน 4) หมวดการตรวจรักษาและบริการส่วนบุคคล 5) หมวดพาหนะ การขนส่งและการสื่อสาร 6) หมวดการบันเทิง การอ่าน การศึกษา 7) หมวดยาสูบและเครื่องดื่มมีแอลกอฮอล์ โดยการคำนวณดัชนีราคาผู้บริโภคทั่วไปนั้น จะเปรียบเทียบราคาสินค้าในช่วงระยะเวลาหนึ่งกับราคาสินค้าในช่วงเวลาเริ่มต้น เรียกว่า “ปีฐาน” ที่กำหนดตัวเลขวัดนี้เท่ากับ 100 ทั้งนี้ คริวเรือนผู้บริโภคที่ครอบคลุมในการคำนวณดัชนีปีฐาน 2562 ได้แก่ คริวเรือนรวมเขตเทศบาล กอปรายได้ 6,987 – 50,586 บาทต่อเดือนต่อครัวเรือน รวมค่าใช้จ่ายที่ไม่เป็นตัวเงินไม่เกิน ร้อยละ 42.19 สมาชิกครัวเรือนตั้งแต่ 1 คนขึ้นไป ในพื้นที่กรุงเทพมหานครและปริมณฑล และภูมิภาค 4 ภาค รวมทั้งสิ้น 48 จังหวัด อย่างไรก็ตาม เพื่อให้ดัชนีราคาผู้บริโภคสามารถสะท้อนพฤติกรรมผู้บริโภคได้ดียิ่งขึ้น ในปี 2566 ได้มีการเพิ่มจังหวัดตัวแทนอีก 4 จังหวัด รวมเป็น 52 จังหวัด <sup>1/</sup>

<sup>1/52</sup> จังหวัด ที่ใช้ในการคำนวณดัชนีราคาผู้บริโภค ได้แก่ กรุงเทพมหานครและปริมณฑล 1. กรุงเทพมหานคร 2.นนทบุรี 3.ปทุมธานี 4.สมุทรปราการ 5.พระนครศรีอยุธยา 6.ลพบุรี 7.สิงห์บุรี 8.ชลบุรี 9.ระยอง 10.จันทบุรี 11.ปราจีนบุรี 12.ราชบุรี 13.สุพรรณบุรี 14.เพชรบุรี 15.ประจวบคีรีขันธ์ 16.ฉะเชิงเทรา 17.นครปฐม 18.สระแก้ว 19.กาญจนบุรี ภาคเหนือ 20.นครสวรรค์ 21.ตาก 22.แพร่ 23.เชียงใหม่ 24.เชียงราย 25.อุตรดิตถ์ 26.พิษณุโลก 27.เพชรบูรณ์ 28.น่าน 29.พะเยา 30.ลำปาง ภาคตะวันออกเฉียงเหนือ 31.นครราชสีมา 32.ขอนแก่น 33.สุรินทร์ 34.อุบลราชธานี 35.หนองคาย 36.ศรีสะเกษ 37.มุกดาหาร 38.อุดรธานี 39.ร้อยเอ็ด 40.นครพนม 41.เลย 42.กาฬสินธุ์ 43.บึงกาฬ ภาคใต้ 44.สุราษฎร์ธานี 45.นครศรีธรรมราช 46.ตรัง 47.สงขลา 48.ยะลา 49.ภูเก็ต 50.กระบี่ 51. นราธิวาส 52.ระนอง

## ดัชนีความเชื่อมั่นผู้บริโภค เดือนพฤษภาคม 2566

ดัชนีความเชื่อมั่นผู้บริโภคโดยรวม เดือนพฤษภาคม 2566 เพิ่มขึ้นมาอยู่ที่ระดับ 56.6 จากระดับ 53.5 ในเดือนก่อนหน้า โดยอยู่ในช่วงเชื่อมั่นติดต่อกันเป็นเดือนที่ 6 (นับตั้งแต่เดือนธันวาคม 2565) และสูงสุดในรอบ 53 เดือน (นับตั้งแต่เดือนมกราคม 2562) เป็นการเพิ่มขึ้นทั้งดัชนีความเชื่อมั่นผู้บริโภคในปัจจุบันและในอนาคต (3 เดือนข้างหน้า) โดยมีปัจจัยสำคัญจาก (1) การฟื้นตัวของเศรษฐกิจภายในประเทศ โดยเฉพาะภาคการท่องเที่ยว (2) ผลการเลือกตั้งที่ผ่านมา และ (3) มาตรการจากภาครัฐที่ช่วยบรรเทาภาระค่าครองชีพประชาชนในหลาย ๆ ด้าน จะเห็นได้ว่า หากเศรษฐกิจไทยฟื้นตัวได้อย่างต่อเนื่อง และสถานการณ์การเมืองมีความชัดเจน น่าจะช่วยให้ความเชื่อมั่นผู้บริโภคปรับตัวดีขึ้นอย่างต่อเนื่อง

- ปัจจัยสำคัญที่ส่งผลต่อความเชื่อมั่นผู้บริโภค พบว่า
  - 1) ด้านเศรษฐกิจไทย ส่งผลต่อความเชื่อมั่นผู้บริโภคมากที่สุด คิดเป็นร้อยละ 41.40
  - 2) ด้านการเมือง/การเลือกตั้ง คิดเป็นร้อยละ 19.89
  - 3) ด้านมาตรการของภาครัฐ คิดเป็นร้อยละ 11.66
  - 4) ด้านสังคม/ความมั่นคง คิดเป็นร้อยละ 7.77
  - 5) ด้านเศรษฐกิจโลก คิดเป็นร้อยละ 6.92
  - 6) ด้านราคาน้ำมันเชื้อเพลิง คิดเป็นร้อยละ 5.75
  - 7) ด้านราคาสินค้าเกษตร คิดเป็นร้อยละ 4.07
  - 8) ด้านภัยพิบัติ/โรคระบาด คิดเป็นร้อยละ 2.12
  - 9) ด้านอื่นๆ คิดเป็นร้อยละ 0.41
- ดัชนีความเชื่อมั่นผู้บริโภค จำแนกรายภาค พบว่า
  - 1) กรุงเทพฯ และปริมณฑล เพิ่มขึ้นจากระดับ 57.2 มาอยู่ที่ระดับ 59.4
  - 2) ภาคเหนือ เพิ่มขึ้นจากระดับ 52.3 มาอยู่ที่ระดับ 55.9
  - 3) ภาคใต้ เพิ่มขึ้นจากระดับ 52.4 มาอยู่ที่ระดับ 54.7
  - 4) ภาคกลาง เพิ่มขึ้นจากระดับ 54.4 มาอยู่ที่ระดับ 57.1
  - 5) ภาคตะวันออกเฉียงเหนือ เพิ่มขึ้นจากระดับ 51.3 มาอยู่ที่ระดับ 56.5
- ดัชนีความเชื่อมั่นผู้บริโภค จำแนกอาชีพ พบว่า
  - 1) กลุ่มเกษตรกร เพิ่มขึ้นจากระดับ 52.1 มาอยู่ที่ระดับ 53.7
  - 2) กลุ่มพนักงานเอกชน เพิ่มขึ้นจากระดับ 52.5 มาอยู่ที่ระดับ 55.5
  - 3) กลุ่มผู้ประกอบการ เพิ่มขึ้นจากระดับ 57.0 มาอยู่ที่ระดับ 59.3
  - 4) กลุ่มรับจ้างอิสระ เพิ่มขึ้นจากระดับ 51.1 มาอยู่ที่ระดับ 56.6
  - 5) กลุ่มพนักงานของรัฐ เพิ่มขึ้นจากระดับ 57.3 มาอยู่ที่ระดับ 60.2
  - 6) กลุ่มนักศึกษา เพิ่มขึ้นจากระดับ 52.2 มาอยู่ที่ระดับ 58.0
  - 7) กลุ่มไม่ได้ทำงาน/บ้านอายุ เพิ่มขึ้นจากระดับ 49.8 มาอยู่ที่ระดับ 57.5
- เมื่อพิจารณากลุ่มผู้เชี่ยวชาญ พบว่า ดัชนีความเชื่อมั่นผู้บริโภคปรับลดลงจาก 57.2 อยู่ที่ระดับ 56.0

\*\*\*\*\*

## ตาราง แสดงดัชนีความเชื่อมั่นผู้บริโภคเดือนพฤษภาคม 2566

ดัชนีความเชื่อมั่นผู้บริโภค	2565									เฉลี่ย 2565	2566				
	เม.ย.	พ.ค.	มิ.ย.	ก.ค.	ส.ค.	ก.ย.	ต.ค.	พ.ย.	ธ.ค.		ม.ค.	ก.พ.	มี.ค.	เม.ย	พ.ค.
โดยรวม	45.7	44.7	44.3	45.5	46.3	46.4	47.7	49.9	50.4	46.2	51.3	52.5	52.3	53.5	56.6
ในปัจจุบัน	36.4	35.2	34.4	36.0	36.9	37.1	38.7	40.4	41.3	36.8	42.3	43.6	43.4	44.3	46.5
ในอนาคต	52.0	51.0	50.9	51.9	52.6	52.5	53.7	56.3	56.5	52.4	57.2	58.5	58.2	59.6	63.3
รายอาชีพ															
เกษตรกร	46.9	45.7	45.4	46.4	47.1	47.9	49.1	49.2	50.9	47.3	50.6	51.8	50.8	52.1	53.7
พนักงานเอกชน	43.9	42.5	42.2	43.7	43.2	44.0	45.3	48.6	49.3	43.9	50.5	51.2	50.2	52.5	55.5
ผู้ประกอบการ	46.2	45.6	44.8	46.0	48.6	47.2	49.2	51.7	51.1	47.1	52.6	54.2	55.7	57.0	59.3
รับจ้างอิสระ	43.4	42.5	42.8	43.3	44.7	44.4	45.5	47.6	47.4	44.0	48.4	50.4	50.7	51.1	56.6
พนักงานของรัฐ	52.1	50.7	49.3	51.6	52.1	51.5	52.9	55.7	55.7	52.0	56.9	58.0	57.1	57.3	60.2
นักศึกษา	43.0	41.6	43.4	45.5	44.9	45.6	45.7	50.1	51.1	44.2	50.9	52.0	52.9	52.2	58.0
ไม่ได้ทำงาน/บ้านอายุ	40.8	41.9	41.4	40.3	42.2	41.3	40.9	44.9	45.6	42.1	46.9	50.1	52.5	49.8	57.5
รายภาค															
กรุงเทพฯ และปริมณฑล	42.7	40.7	44.2	43.4	43.1	43.8	48.5	50.8	48.0	43.4	52.2	51.9	51.1	57.2	59.4
กลาง	46.2	44.5	43.5	44.8	45.1	45.4	44.9	49.3	49.5	45.4	50.9	53.3	54.6	54.4	57.1
เหนือ	43.8	43.2	42.1	43.4	44.7	45.9	46.9	49.5	50.3	45.1	49.7	50.7	51.1	52.3	55.9
ตะวันออกเฉียงเหนือ	47.3	46.4	46.8	47.4	49.3	47.8	49.8	51.3	51.5	48.1	52.0	53.0	51.6	51.3	56.5
ใต้	47.0	46.8	44.2	46.6	46.7	46.8	48.5	48.7	50.5	46.7	51.1	53.2	52.1	52.4	54.7

- หมายเหตุ** 1. สํารวจข้อมูลจากผู้บริโภคจํานวน 4,377 คน ในทุกอําเภอทั่วประเทศ (884 อําเภอ/เขต) แยกเป็น 7 กลุ่มอาชีพ ตามโครงสร้างอาชีพประชากรในแต่ละภาค โดยได้รับความร่วมมือจากธนาคารเพื่อการเกษตรและสหกรณ์การเกษตร (ธ.ก.ส.) และสถาบันการศึกษาทั่วประเทศ
2. การอ่านค่าดัชนี : ระดับค่าของดัชนีมีค่าอยู่ระหว่าง 0 - 100 หากค่าของดัชนีมีค่าตั้งแต่ระดับ 50 ขึ้นไป หมายถึง ผู้บริโภคมีความเชื่อมั่นต่อภาวะเศรษฐกิจ (อยู่ในช่วงเชื่อมั่น) และหากค่าดัชนีต่ำกว่า 50 หมายถึง ผู้บริโภคมีความไม่เชื่อมั่นต่อภาวะเศรษฐกิจ (อยู่ในช่วงไม่เชื่อมั่น)

## Inflation plunged to a record low in 21 months following 3 factors.

Mr. Poonpong Naiyanapakorn, the Director-General of TPSO reveals that Consumer Price Index (CPI) in May 2023 was at 107.19. When compared to 106.62 in May 2022, **the headline inflation rose only by 0.53 percent (YoY), decelerated for 5 consecutive months and was the lowest rate in 21 months.** This deceleration was contributed by a drop in fuel prices and electricity bills, as well as a high-price base in May 2022.

From the latest data in April 2023, Thailand was one of the low-inflation economies and had the lowest inflation rate among 7 ASEAN countries of which figures had already been announced including Lao PDR, the Philippines, Singapore, Indonesia, Malaysia, and Vietnam.

**The current inflation was contributed by a 3.99-percent growth (YoY) in food and non-alcoholic beverages** according to rising prices of particular items such as 1) vegetables and fruits (lime, spring onion, eggplant, watermelon, rambutan) and eggs, following bad weather and high demand from the new semester 2) non-alcoholic beverages ((hot/cold) coffee/tea, soft drink, instant coffee) and food at home (prepared food, meal box, noodle), following high costs. However, prices of pork, snakehead fish, vegetable oil, tamarind sauce, shredded/dried coconut, banana, durian, and rose apple dropped. **Another contribution was a 1.83-percent drop (YoY) in non-food and beverages,** according to decreasing prices of particular items such as fuel prices (diesel, gasohol, gasoline), electricity, mobile phone, TV, air conditioner, washing machine, facial powder, surgical masks, and cable TV membership. While there are several items with price increase such as LPG, public transportation fares (airplane, taxi, motorcycle taxi, minibus, boat), tuition fees, cleaning supplies (pesticide, toilet cleaner), and personal services (haircuts, manicures).

**The core inflation rose by 1.55 percent (YoY),** decelerating from a 1.66-percent growth in the previous month.

**The CPI dropped by 0.71 percent (MoM),** contributed by a 1.59-percent drop in non-food and beverages, following a decrease in energy prices such as diesel, gasohol, gasoline, electricity, and cleaning supplies (detergent, softener, toilet cleaner). While prices of particular items increased such as facial foam, body powder, and soap. Another contribution was a 0.51-percent growth in food and non-alcoholic beverages, following prices of vegetables and fruits (coriander, spring onion, Chinese kale, tangerine, durian, mangosteen) eggs, delivery food, and seasonings. While prices of particular items dropped such as pork, garlic, mango, vegetable oil, and instant noodle. **For a 5-month average, the CPI rose by 2.96 percent (AoA)**



The inflation in June 2023 is expected to continuously decrease or possibly shrink, following a drop in energy prices, especially fuel prices which tend to significantly drop and lower than the previous year, as well as electricity bills supported by the government's measure. Also, a high-price base of June 2022, the government's measures on lowering the cost of living and price control led to low inflation. However, weather fluctuations, demand recovery, and high production costs (LPG, wages, and interest rate) would be adverse factors to inflation expectation and these factors should be closely monitored.

Thailand's headline inflation in 2023 is expected to range between 1.7 – 2.7 (2.2 percent mid-range) and would be revised if there are any significant changes.

The overall Consumer Confidence Index (CCI) in May 2023 was 56.6 from 53.5 in the previous month. The figure has been above the confidence level for 6 consecutive months (since December 2022) and the highest in 53 months (since January 2019), following a rise in both current and future CCIs. The reasons for improvement were 1) economic recovery supported by tourism 2) the latest election results and 3) the government's measures on lowering the cost of living. These reasons indicate that the continuous growth of the Thai economy and political situation would improve people's confidence.

-----  
Trade Policy and Strategy Office  
Ministry of Commerce  
June 2023

# ดัชนีราคาผู้บริโภคของประเทศ

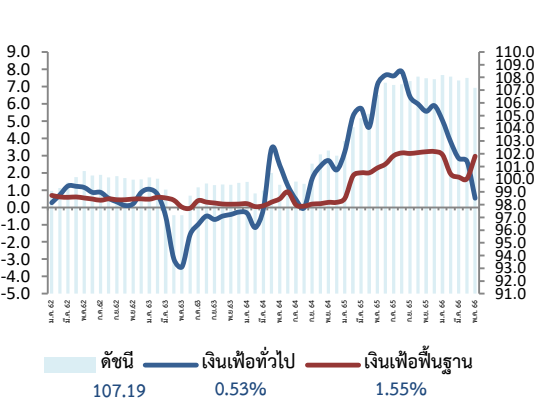
เดือนพฤษภาคม 2566

6 มิถุนายน 2566



สำนักงานนโยบายและยุทธศาสตร์การค้า (สนค.)

## สถิติอัตราเงินเฟ้อ



## ดัชนีราคาผู้บริโภคเดือนพฤษภาคม 2566 เท่ากับ 107.19 (ปีฐาน 2562 = 100)

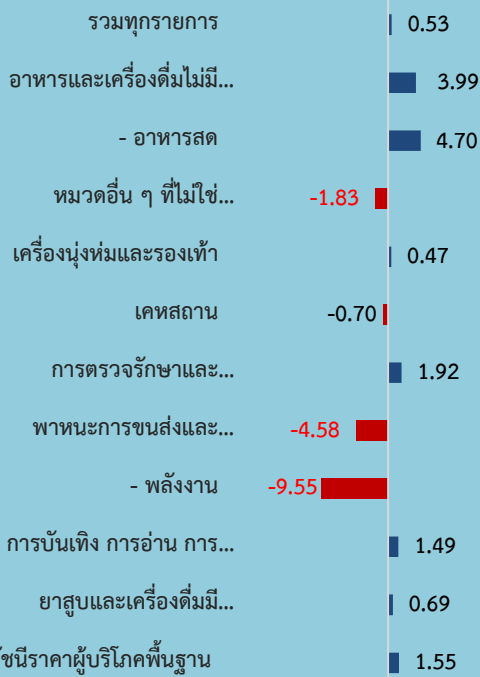
เมื่อเทียบกับ	การเปลี่ยนแปลง	ร้อยละ
1. เดือนพฤษภาคม 2565 (YoY)	สูงขึ้น	0.53
2. เดือนเมษายน 2566 (MoM)	ลดลง	-0.71
3. เฉลี่ย 5 เดือน (ม.ค. - พ.ค.) ปี 2566 เทียบกับช่วงเดียวกันของปีก่อน (AoA)	สูงขึ้น	2.96

### Highlights ดัชนีราคาผู้บริโภคของไทยเดือนพฤษภาคม 2566 เท่ากับ 107.19

เมื่อเทียบกับเดือนเดียวกันของปีก่อนอัตราเงินเฟ้อทั่วไปสูงขึ้นร้อยละ 0.53 (YoY) เป็นการเพิ่มขึ้นในอัตราที่ชะลอลดลงมากขึ้น (เดือนเมษายน 2566 สูงขึ้นร้อยละ 2.67) โดยมีสาเหตุหลัก ดังนี้ ราคาค่ากระแสไฟฟ้าลดลง จากมาตรการช่วยเหลือค่าครองชีพให้กับประชาชน ได้แก่ การต่ออายุมาตรการช่วยเหลือค่ากระแสไฟฟ้าให้กับผู้ใช้ไฟฟ้า 1 - 300 หน่วยต่อเดือน การให้ส่วนลดค่าไฟฟ้า 150 บาทต่อครัวเรือน สำหรับผู้ใช้ไฟฟ้าไม่เกิน 500 หน่วย และการปรับลดค่าไฟฟ้าอัตโนมัติ (Ft) รอบเดือนพฤษภาคม - สิงหาคม 2566 รวมทั้งราคาน้ำมันเชื้อเพลิงลดลงถึงร้อยละ 11.30 ตามสถานการณ์ราคาน้ำมันเชื้อเพลิงในตลาดโลก ส่งผลให้หมวดอื่น ๆ ที่ไม่ใช่อาหารและเครื่องดื่ม ลดลงร้อยละ -1.83 ซึ่งเป็นการลดลงครั้งแรกในรอบ 26 เดือน นับจากเดือนมีนาคม 2564 ประกอบกับราคาสินค้าหมวดอาหารและเครื่องดื่มไม่มีแอลกอฮอล์สูงขึ้นในอัตราที่ชะลอลดลงอย่างต่อเนื่องตั้งแต่ต้นปีจากการลดลงของราคาเนื้อสุกร และน้ำมันพืช เป็นสำคัญ และดัชนีราคาผู้บริโภคในเดือนนี้เมื่อเทียบกับเดือนก่อนหน้าลดลงร้อยละ -0.71 (MoM) เมื่อเทียบเฉลี่ย 5 เดือน (ม.ค.-พ.ค.) 2566 สูงขึ้นร้อยละ 2.96 (AoA)

ทั้งนี้ เมื่อหักอาหารสดและพลังงานออกแล้ว อัตราเงินเฟ้อพื้นฐานขยายตัวร้อยละ 1.55 (YoY) เมื่อเทียบกับเดือนก่อนหน้า สูงขึ้นร้อยละ 0.06 (MoM) และเฉลี่ย 5 เดือน (ม.ค. - พ.ค.) 2566 สูงขึ้นร้อยละ 1.98 (AoA)

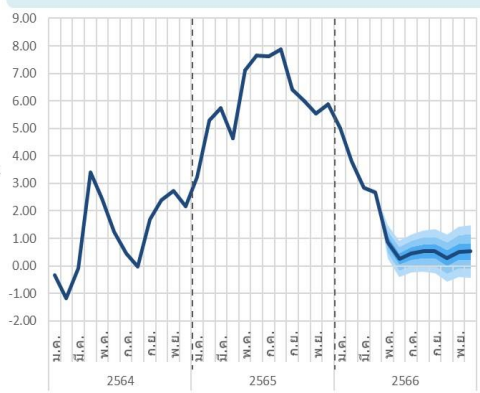
## อัตราการเปลี่ยนแปลงดัชนีราคาเดือนพฤษภาคม 2566



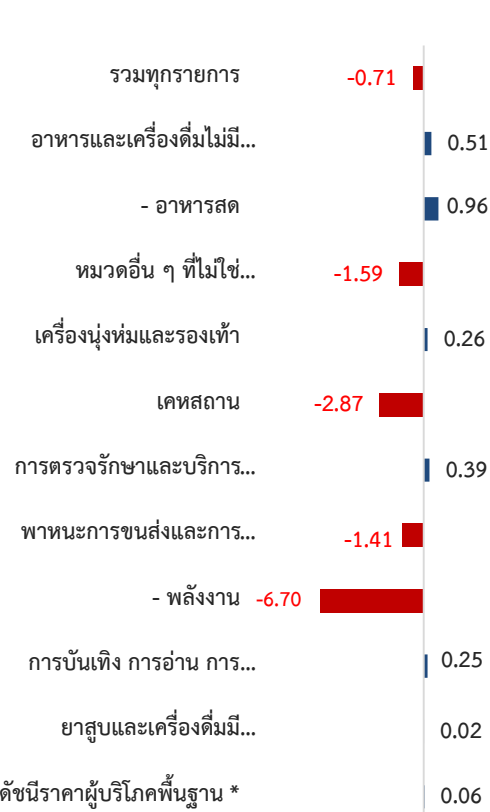
### 1. เทียบกับเดือนพฤษภาคม 2565 สูงขึ้นร้อยละ 0.53 (YoY) โดยมีการเปลี่ยนแปลงของราคาสินค้าและบริการ ดังนี้

- หมวดอาหารและเครื่องดื่มไม่มีแอลกอฮอล์ สูงขึ้นร้อยละ 3.99 ตามการสูงขึ้นของกลุ่มข้าว แป้ง และผลิตภัณฑ์จากแป้ง ร้อยละ 3.56 จากการสูงขึ้นของราคาขนมอบ ข้าวสารเหนียว และข้าวสารเจ้า กลุ่มไข่และผลิตภัณฑ์นม ร้อยละ 5.13 จากการสูงขึ้นของราคาไข่ไก่ นมสด และนมถั่วเหลือง กลุ่มผักสด ร้อยละ 23.48 จากการสูงขึ้นของราคามะนาว ต้นหอม และมะเขือ กลุ่มผลไม้สด ร้อยละ 6.48 จากการสูงขึ้นของราคาแตงโม เงาะ และมะม่วง กลุ่มเครื่องดื่มไม่มีแอลกอฮอล์ ร้อยละ 4.22 จากการสูงขึ้นของราคากาแฟ/ชา (ร้อน/เย็น) น้ำอัดลม และกาแฟสำเร็จรูป กลุ่มอาหารบริโภคในบ้าน ร้อยละ 4.03 จากการสูงขึ้นของราคากับข้าวสำเร็จรูป ข้าวแกง/ข้าวกล่อง และก๋วยเตี๋ยว และกลุ่มอาหารบริโภคนอกบ้าน ร้อยละ 3.57 จากการสูงขึ้นของราคาอาหารกลางวัน (ข้าวราดแกง) อาหารเช้า และอาหารเย็น (อาหารตามสั่ง) ในขณะที่มีสินค้าที่ราคาลดลง ได้แก่ กลุ่มเนื้อสัตว์ เบ็ดไก่ และสัตว์น้ำ ร้อยละ -0.88 จากการลดลงของราคาเนื้อสุกร และปลาช่อน และกลุ่มเครื่องประกอบอาหาร ร้อยละ -1.21 จากการลดลงของราคาน้ำมันพืช มะขามเปียก และมะพร้าว (ผลแห้ง/ชุด)
- หมวดอื่น ๆ ที่ไม่ใช่อาหารและเครื่องดื่ม ลดลงร้อยละ -1.83 ตามการลดลงของหมวดพาหนะ การขนส่ง และการสื่อสาร ร้อยละ -4.58 จากการลดลงของราคาน้ำมันเชื้อเพลิง ร้อยละ -11.30 เป็นสำคัญ และหมวดเคหสถาน ร้อยละ -0.70 จากการลดลงของราคาค่ากระแสไฟฟ้า ผงซักฟอก และเครื่องซักผ้า สำหรับสินค้าที่ราคาส่งขึ้น ได้แก่ หมวดเครื่องนุ่งห่มและรองเท้า ร้อยละ 0.47 จากการสูงขึ้นของราคาเสื้อผ้าสตรี และเครื่องแบบนักเรียนอนุบาล หมวดการตรวจรักษา และบริการส่วนบุคคล ร้อยละ 1.92 จากการสูงขึ้นของราคาค่าแต่งผมชาย แป้งทาผิว และยาสีฟัน หมวดการบันเทิง การอ่าน การศึกษา ร้อยละ 1.49 จากการสูงขึ้นของราคาค่าเล่าเรียน-ค่าธรรมเนียมการศึกษา ในทุกระดับชั้น และอาหารสัตว์ หมวดยาสูบและเครื่องดื่มมีแอลกอฮอล์ ร้อยละ 0.69 จากการสูงขึ้นของราคาเบียร์ สุรา และไวน์ และกลุ่มการสื่อสาร ร้อยละ 0.07 จากการสูงขึ้นของค่าบริการใช้อินเทอร์เน็ต และค่าส่งพัสดุ

## แนวโน้มอัตราเงินเฟ้อปี 2566



2. เทียบกับเดือนเมษายน 2566 **ลดลงร้อยละ -0.71 (MoM)** โดยมีการเปลี่ยนแปลงของราคาสินค้าและบริการ ดังนี้



- **หมวดอื่น ๆ ที่ไม่ใช่อาหารและเครื่องดื่ม ลดลงร้อยละ -1.59** โดยมีสาเหตุหลักจากการลดลงของหมวดเคสสถาน ร้อยละ -2.87 จากการลดลงของราคาค่ากระแสไฟฟ้า ผงซักฟอก และน้ำยาปรับผ้านุ่ม และหมวดพาหนะ การขนส่ง และการสื่อสาร ร้อยละ -1.41 จากการลดลงของราคาน้ำมันเชื้อเพลิง และค่าโดยสารเครื่องบิน สำหรับสินค้าที่ราคาสูงขึ้น ได้แก่ หมวดเครื่องดื่มและรองเท้า ร้อยละ 0.26 จากการสูงขึ้นของราคาเครื่องแบบนักเรียนอนุบาล และเครื่องแบบมัธยมชายและหญิง หมวดการตรวจรักษา และบริการส่วนบุคคล ร้อยละ 0.39 จากการสูงขึ้นของราคาโคมไฟกลางแจ้ง แปรงทาสีฟัน และสบู่ยัดขวด หมวดการบันเทิง การอ่าน การศึกษาฯ ร้อยละ 0.25 จากการสูงขึ้นของราคาเครื่องถ้วยชาม และหมวดยาสูบและเครื่องดื่มมีแอลกอฮอล์ ร้อยละ 0.02 จากการสูงขึ้นของราคาสุรา และเบียร์ ในขณะที่กลุ่มการสื่อสาร ราคาโดยเฉลี่ยไม่เปลี่ยนแปลง
- **หมวดอาหารและเครื่องดื่มไม่มีแอลกอฮอล์ สูงขึ้นร้อยละ 0.51** โดยมีสาเหตุหลักจากการสูงขึ้นของสินค้าในกลุ่มไข่ และผลิตภัณฑ์นม ร้อยละ 0.97 จากการสูงขึ้นของราคาไข่ไก่ นมสด และนมเปรี้ยว กลุ่มผักสด ร้อยละ 11.07 จากการสูงขึ้นของราคาต้นหอม ผักคะน้า และมะเขือ กลุ่มผลไม้สด ร้อยละ 0.25 จากการสูงขึ้นของราคาส้มเขียวหวาน ลองกอง และมังคุด กลุ่มเครื่องดื่มไม่มีแอลกอฮอล์ ร้อยละ 0.06 จากการสูงขึ้นของราคาเครื่องดื่มบำรุงกำลัง เครื่องดื่มรสช็อกโกแลต และกาแฟสำเร็จรูปพร้อมดื่ม กลุ่มอาหารบริโภคในบ้าน ร้อยละ 0.08 จากการสูงขึ้นของราคาอาหารโทรสั่ง (delivery) ข้าวหมูแดง และปลากระป๋อง และกลุ่มอาหารบริโภคนอกบ้าน ร้อยละ 0.01 จากการสูงขึ้นของราคาอาหารเช้า สำหรับสินค้าที่ราคาลดลง ได้แก่ กลุ่มข้าว แป้ง และผลิตภัณฑ์จากแป้ง ร้อยละ -0.69 จากการลดลงของราคาข้าวสารเจ้า เตาหุง และวุ้นเส้น กลุ่มเนื้อสัตว์ เป็ดไก่ และสัตว์น้ำ ร้อยละ -0.88 จากการลดลงของราคาเนื้อสุกร และกุ้งขาว และกลุ่มเครื่องประกอบอาหาร ร้อยละ -0.01 จากการลดลงของราคาน้ำมันพืช ซีอิ๊ว และกะทิสำเร็จรูป

3. เฉลี่ย 5 เดือน (ม.ค. - พ.ค.) ปี 2566 เทียบกับช่วงเดียวกันของปีก่อน **สูงขึ้นร้อยละ 2.96 (AoA)** โดยมีการเปลี่ยนแปลง ดังนี้



- **หมวดอาหารและเครื่องดื่มไม่มีแอลกอฮอล์ สูงขึ้นร้อยละ 5.42** จากการสูงขึ้นของราคาสินค้าทุกกลุ่ม โดยกลุ่มข้าว แป้ง และผลิตภัณฑ์จากแป้ง สูงขึ้นร้อยละ 4.60 จากการสูงขึ้นของราคาข้าวสารเจ้า ขนมอบ และข้าวสารเหนียว กลุ่มเนื้อสัตว์ เป็ดไก่ และสัตว์น้ำ ร้อยละ 2.64 จากการสูงขึ้นของราคาไก่สด ปลาหู และปลานิล กลุ่มไข่และผลิตภัณฑ์นม ร้อยละ 6.99 จากการสูงขึ้นของราคาไข่ไก่ นมถั่วเหลือง และนมผง กลุ่มผักสด ร้อยละ 15.67 จากการสูงขึ้นของราคา มะเขือ และต้นหอม กลุ่มผลไม้สด ร้อยละ 8.98 จากการสูงขึ้นของราคาแตงโม เงาะ และส้มเขียวหวาน กลุ่มเครื่องประกอบอาหาร ร้อยละ 1.44 จากการสูงขึ้นของราคาซีอิ๊ว น้ำพริกแกง และซอสหอยนางรม กลุ่มเครื่องดื่มไม่มีแอลกอฮอล์ ร้อยละ 4.51 จากการสูงขึ้นของราคากาแฟ/ชา (ร้อน/เย็น) กาแฟผงสำเร็จรูป และน้ำอัดลม กลุ่มอาหารบริโภคในบ้าน ร้อยละ 5.35 จากการสูงขึ้นของราคาข้าวสำเร็จรูป ก๋วยเตี๋ยว และข้าวแกง/ข้าวกล่อง และกลุ่มอาหารบริโภคนอกบ้าน ร้อยละ 4.72 จากการสูงขึ้นของราคาอาหารเช้า อาหารกลางวัน (ข้าวราดแกง) และอาหารเย็น (อาหารตามสั่ง)
- **หมวดอื่น ๆ ที่ไม่ใช่อาหารและเครื่องดื่ม สูงขึ้นร้อยละ 1.27** โดยมีปัจจัยหลักจากการสูงขึ้นของ หมวดเครื่องดื่มและรองเท้า ร้อยละ 0.30 จากการสูงขึ้นของราคาเสื่อยืดสตรี เครื่องแบบนักเรียนอนุบาล และค่าจ้างซักรีด หมวดเคสสถาน ร้อยละ 2.33 จากการสูงขึ้นของราคาค่ากระแสไฟฟ้า และก๊าซหุงต้ม หมวดการตรวจรักษา และบริการส่วนบุคคล ร้อยละ 1.94 จากการสูงขึ้นของราคา ค่าแต่งผมชาย สบู่ยัดขวด และยาสีฟัน หมวดพาหนะ การขนส่ง และการสื่อสาร ร้อยละ 0.19 จากการสูงขึ้นของราคา ค่ารถรับส่งนักเรียน และค่าโดยสารรถจักรยานยนต์รับจ้าง หมวดการบันเทิง การอ่าน การศึกษาฯ ร้อยละ 1.45 จากการสูงขึ้นของราคาอาหารสัตว์เลี้ยง และเครื่องถ้วยชาม หมวดยาสูบและเครื่องดื่มมีแอลกอฮอล์ ร้อยละ 0.83 จากการสูงขึ้นของราคาเบียร์ ไวน์ และสุรา และกลุ่มการสื่อสาร สูงขึ้นร้อยละ 0.04 จากการสูงขึ้นของค่าส่งพัสดุ ในขณะที่น้ำมันเชื้อเพลิง ลดลงร้อยละ -0.45

4. อัตราการเปลี่ยนแปลงของเงินเฟ้อ (YoY) จำแนกรายภาค เดือนพฤษภาคม 2566

อัตราการเปลี่ยนแปลงจำแนกรายภาค เดือนพฤษภาคม 2566

	กรุงเทพฯ / ปริมณฑล	ภาคกลาง	ภาคเหนือ	ภาคตะวันออกเฉียงเหนือ	ภาคใต้
%YOY	0.76	0.15	0.74	0.82	0.11
ปัจจัยบวก	กับข้าวสำเร็จรูป	กับข้าวสำเร็จรูป	มะเขือ	ต้นหอม	มะนาว
	อาหารเช้า	มะนาว	อาหารกลางวัน (ข้าวราดแกง)	ข้าวสารเหนียว	ปลาทุ
	อาหารกลางวัน (ข้าวราดแกง)	กระเทียม	ก๊วยชุนตัม	ก๊วยชุนตัม	ก๊วยชุนตัม
	มะนาว	อาหารกลางวัน (ข้าวราดแกง)	กระเทียม	โกสุด	โกสุด
ปัจจัยลบ	อาหารเย็น (อาหารตามสั่ง)	ก๊วยชุนตัม	โกสุด	มะนาว	ผักคะน้า
	ค่ากระแสไฟฟ้า	น้ำมันเชื้อเพลิง	น้ำมันเชื้อเพลิง	น้ำมันเชื้อเพลิง	น้ำมันเชื้อเพลิง
	เนือสุกร	เนือสุกร	เนือสุกร	เนือสุกร	เนือสุกร
	น้ำมันพืช	ค่ากระแสไฟฟ้า	ค่ากระแสไฟฟ้า	ค่ากระแสไฟฟ้า	ค่ากระแสไฟฟ้า
ผงซักฟอก	น้ำมันพืช	น้ำมันพืช	น้ำมันพืช	น้ำมันพืช	
		ส้มเขียวหวาน	ผงซักฟอก	แชมพู	อุน

อัตราการเปลี่ยนแปลง (YoY) จำแนกรายภาค มีรายละเอียดดังนี้

ภาค	รวม	อาหารและเครื่องดื่มไม่มีแอลกอฮอล์	อื่น ๆ ที่ไม่ใช่อาหารและเครื่องดื่ม
	การเปลี่ยนแปลง (ร้อยละ)	การเปลี่ยนแปลง (ร้อยละ)	การเปลี่ยนแปลง (ร้อยละ)
1. กรุงเทพฯ และปริมณฑล	0.76	5.14	-1.92
2. ภาคกลาง	0.15	3.01	-1.71
3. ภาคเหนือ	0.74	4.23	-1.82
4. ภาคตะวันออกเฉียงเหนือ	0.82	4.01	-1.59
5. ภาคใต้	0.11	3.38	-2.19

ดัชนีราคาผู้บริโภคจำแนกรายภาค พบว่า ดัชนีราคาผู้บริโภคเมื่อเทียบกับเดือนเดียวกันของปีก่อนหน้า อัตราเงินเฟ้อสูงขึ้นในอัตราที่ชะลอทุกภาค ซึ่งในเดือนนี้อัตราเงินเฟ้อของภาคตะวันออกเฉียงเหนือ เพิ่มขึ้นมากที่สุด โดยสูงขึ้นร้อยละ 0.82 รองลงมา ได้แก่ กรุงเทพฯ และปริมณฑล สูงขึ้นร้อยละ 0.76 ภาคเหนือ สูงขึ้นร้อยละ 0.74 และภาคกลาง สูงขึ้นร้อยละ 0.15 ในขณะที่ภาคใต้ สูงขึ้นในอัตราที่ต่ำกว่าทุกภาค ที่ร้อยละ 0.11

เมื่อพิจารณาเป็นรายสินค้า พบว่า สินค้าสำคัญที่ราคาปรับตัวสูงขึ้นในทุกภาค ได้แก่ อาหารเช้า อาหารกลางวัน (ข้าวราดแกง) อาหารเย็น (อาหารตามสั่ง) กับข้าวสำเร็จรูป โกสุด และก๊วยชุนตัม เป็นต้น สำหรับสินค้าสำคัญที่ราคาลดลงในทุกภาค ได้แก่ ก๊วยชุนตัม ค่ากระแสไฟฟ้า น้ำมันเชื้อเพลิง และน้ำมันพืช เป็นต้น

5. แนวโน้มเงินเฟ้อเดือนมิถุนายน 2566

คาดว่าจะชะลอตัวต่อเนื่อง หรือมีโอกาสหดตัวได้ ตามการลดลงของสินค้าในกลุ่มพลังงาน โดยเฉพาะราคาน้ำมันเชื้อเพลิงที่มีแนวโน้มลดลงและอยู่ระดับต่ำกว่าเดือนเดียวกันของปีก่อนค่อนข้างมาก และค่ากระแสไฟฟ้าที่ปรับลดลงจากมาตรการช่วยเหลือของรัฐบาล ฐานราคาที่ใช้คำนวณเงินเฟ้อในเดือนมิถุนายน 2565 ค่อนข้างสูง ประกอบกับมาตรการลดค่าครองชีพ และการกำกับดูแลราคาสินค้าและบริการของหน่วยงานภาครัฐ ทั้งกระทรวงพาณิชย์และหน่วยงานที่เกี่ยวข้องที่ดำเนินการอย่างต่อเนื่อง

อย่างไรก็ตาม ความแปรปรวนของสภาพอากาศ อุปสงค์ในประเทศที่ปรับตัวดีขึ้น และต้นทุนการผลิตสินค้าและบริการยังอยู่ระดับสูง ทั้งราคา ก๊วยชุนตัม ค่าแรง และการปรับขึ้นอัตราดอกเบี้ย อาจจะทำให้เงินเฟ้อมีโอกาสผันผวนได้บ้าง ซึ่งจะต้องติดตามอย่างใกล้ชิดต่อไป

ดัชนีราคาผู้บริโภคของประเทศ  
เดือนพฤษภาคม ปี 2566



สำนักงานนโยบายและยุทธศาสตร์การค้า (สนค.)

ตารางแสดงดัชนีราคาผู้บริโภคทั่วไปและอัตราการเปลี่ยนแปลงเดือนพฤษภาคม 2566

(ปีฐาน 2562 = 100)

รายการ	สัดส่วน น้ำหนัก พ.ค. 66	เดือนพฤษภาคม 2566					เดือนเมษายน 2566			
		ดัชนี		อัตราการเปลี่ยนแปลง			ดัชนี		อัตราการเปลี่ยนแปลง	
		พ.ค. 66	พ.ค. 65	M/M	Y/Y	A/A	เม.ย. 66	M/M	Y/Y	A/A
<b>ดัชนีราคาผู้บริโภคทั่วไป</b>	<b>100.00</b>	<b>107.19</b>	<b>106.62</b>	<b>-0.71</b>	<b>0.53</b>	<b>2.96</b>	<b>107.96</b>	<b>0.19</b>	<b>2.67</b>	<b>3.58</b>
<b>หมวดอาหารและเครื่องดื่มไม่มีแอลกอฮอล์</b>	<b>41.97</b>	<b>111.27</b>	<b>107.00</b>	<b>0.51</b>	<b>3.99</b>	<b>5.42</b>	<b>110.70</b>	<b>0.34</b>	<b>4.53</b>	<b>5.78</b>
ข้าวแป้งและผลิตภัณฑ์จากแป้ง	3.74	97.46	94.11	-0.69	3.56	4.60	98.14	0.14	5.11	4.87
เนื้อสัตว์ เป็ดไก่และสัตว์น้ำ	9.46	113.24	114.24	-0.88	-0.88	2.64	114.25	-0.01	3.18	3.55
ไข่และผลิตภัณฑ์นม	2.20	114.50	108.91	0.97	5.13	6.99	113.40	1.70	4.97	7.47
ผักและผลไม้	5.91	115.90	100.12	5.20	15.76	13.93	110.17	1.38	10.21	13.47
- ผักสด	2.95	124.50	100.83	11.07	23.48	15.67	112.09	0.72	8.12	13.69
- ผลไม้สด	2.37	107.60	101.05	0.25	6.48	8.98	107.33	3.22	9.55	9.65
เครื่องประกอบอาหาร	2.37	116.57	118.00	-0.01	-1.21	1.44	116.58	-0.25	0.03	2.13
เครื่องดื่มไม่มีแอลกอฮอล์	2.23	107.99	103.62	0.06	4.22	4.51	107.93	0.67	4.52	4.59
อาหารบริโภค-ในบ้าน	9.10	112.16	107.82	0.08	4.03	5.35	112.07	0.13	4.27	5.70
อาหารบริโภค-นอกบ้าน	6.96	111.17	107.34	0.01	3.57	4.72	111.16	0.04	3.60	4.99
<b>หมวดอื่น ๆ ที่ไม่ใช่อาหารและเครื่องดื่ม</b>	<b>58.03</b>	<b>104.59</b>	<b>106.54</b>	<b>-1.59</b>	<b>-1.83</b>	<b>1.27</b>	<b>106.28</b>	<b>0.08</b>	<b>1.39</b>	<b>2.07</b>
หมวดเครื่องนุ่งห่มและรองเท้า	2.09	100.23	99.76	0.26	0.47	0.30	99.97	0.05	0.27	0.25
หมวดเคหสถาน	21.76	100.84	101.55	-2.87	-0.70	2.33	103.82	0.00	3.03	3.09
หมวดการตรวจรักษาและบริการส่วนบุคคล	5.47	103.33	101.38	0.39	1.92	1.94	102.93	0.08	1.79	1.94
หมวดพาหนะการขนส่งและการสื่อสาร	23.14	110.00	115.28	-1.41	-4.58	0.19	111.57	0.17	-0.09	1.45
- ค่าโดยสารสาธารณะ	1.40	109.80	103.76	-0.10	5.82	6.08	109.91	0.50	6.07	6.14
- น้ำมันเชื้อเพลิง	9.40	124.70	140.59	-3.42	-11.30	-0.45	129.11	0.34	-1.12	2.58
- การสื่อสาร	4.06	99.94	99.87	0.00	0.07	0.04	99.94	0.05	0.06	0.02
หมวดการบันเทิง การอ่าน การศึกษาฯ	4.24	100.84	99.36	0.25	1.49	1.45	100.59	0.00	1.48	1.43
หมวดยาสูบและเครื่องดื่มมีแอลกอฮอล์	1.34	102.95	102.24	0.02	0.69	0.83	102.93	0.01	0.67	0.87
<b>ดัชนีราคาผู้บริโภคพื้นฐาน *</b>	<b>65.24</b>	<b>104.33</b>	<b>102.74</b>	<b>0.06</b>	<b>1.55</b>	<b>1.98</b>	<b>104.27</b>	<b>0.05</b>	<b>1.66</b>	<b>2.09</b>
กลุ่มอาหารสดและพลังงาน	34.76	112.47	113.97	-2.15	-1.32	4.79	114.94	0.43	4.60	6.40
- อาหารสด	21.31	110.91	105.93	0.96	4.70	6.25	109.86	0.57	5.50	6.65
- พลังงาน	13.46	116.36	128.65	-6.70	-9.55	2.68	124.71	0.23	3.30	6.03

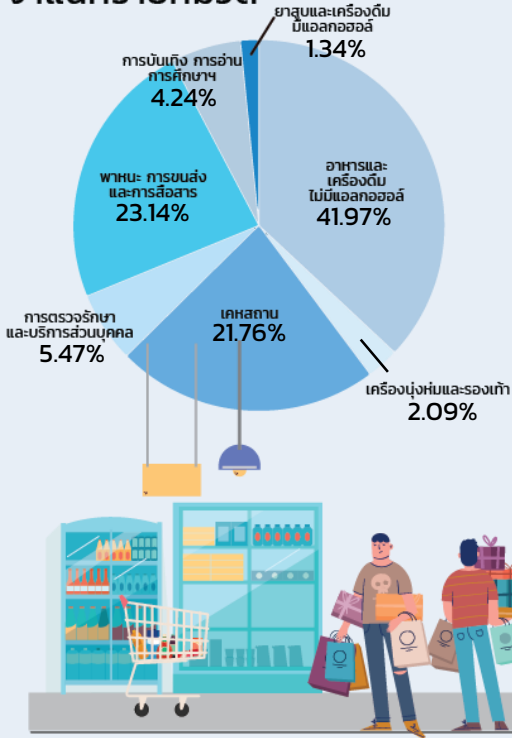
\* หมายเหตุ : ดัชนีราคาผู้บริโภคพื้นฐาน หมายถึง ดัชนีราคาผู้บริโภคทั่วไปที่หักรายการสินค้ากลุ่มอาหารสดและสินค้ากลุ่มพลังงาน

**Concept** ดัชนีราคาผู้บริโภคประเทศไทย ปีฐาน 2562 มีจำนวนรายการสินค้าและบริการทั้งสิ้น 430 รายการ (ปีฐาน 2558 มีจำนวน 422 รายการ) ครอบคลุมสินค้าและบริการ 7 หมวดที่จำเป็นต่อการครองชีพ ได้แก่ 1) หมวดอาหารและเครื่องดื่มไม่มีแอลกอฮอล์ 2) หมวดเครื่องนุ่งห่มและรองเท้า 3) หมวดเคหสถาน 4) หมวดการตรวจรักษาและบริการส่วนบุคคล 5) หมวดพาหนะ การขนส่งและการสื่อสาร 6) หมวดการบันเทิง การอ่าน การศึกษาฯ 7) หมวดยาสูบและเครื่องดื่มมีแอลกอฮอล์ โดยการคำนวณดัชนีราคาผู้บริโภคทั่วไปนั้น จะเปรียบเทียบราคาสินค้าในช่วงระยะเวลาหนึ่งๆ กับราคาสินค้าในช่วงเวลาเริ่มต้น เรียกว่า "ปีฐาน" ที่กำหนดตัวเลขดัชนีเท่ากับ 100 ทั้งนี้ คริวเรือนผู้บริโภคที่ครอบคลุมในการคำนวณดัชนีปีฐาน 2562 ได้แก่ คริวเรือนรวมเขตเทศบาล ครอบคลุมได้ 6,987 - 50,586 บาทต่อเดือนต่อครัวเรือน รวมค่าใช้จ่ายที่ไม่เป็นตัวเงินไม่เกิน ร้อยละ 42.19 สมาชิกครัวเรือนตั้งแต่ 1 คนขึ้นไป ในพื้นที่กรุงเทพมหานครและปริมณฑล และภูมิภาค 4 ภาค รวมทั้งสิ้น 48 จังหวัด ทั้งนี้ ในปี 2566 ได้มีการเพิ่มจังหวัดตัวแทนอีก 4 จังหวัด รวมเป็น 52 จังหวัด<sup>1/</sup> เพื่อให้ดัชนีราคาผู้บริโภคมีความครอบคลุมมากยิ่งขึ้น

<sup>1/</sup> 52 จังหวัด ที่ใช้ในการคำนวณดัชนีราคาผู้บริโภค ได้แก่ กรุงเทพมหานครและปริมณฑล 1. กรุงเทพมหานคร 2.นนทบุรี 3.ปทุมธานี 4.สมุทรปราการ ภาคกลาง 5.พระนครศรีอยุธยา 6.ลพบุรี 7.สิงห์บุรี 8.ชลบุรี 9.ระยอง 10.จันทบุรี 11.ปราจีนบุรี 12.ราชบุรี 13.สุพรรณบุรี 14.เพชรบุรี 15.ประจวบคีรีขันธ์ 16.ฉะเชิงเทรา 17.นครปฐม 18.สระแก้ว 19.กาญจนบุรี ภาคเหนือ 20.นครสวรรค์ 21.ตาก 22.แพร่ 23.เชียงใหม่ 24.เชียงราย 25.อุตรดิตถ์ 26.พิษณุโลก 27.เพชรบูรณ์ 28.น่าน 29.พะเยา 30.ลำปาง ภาคตะวันออกเฉียงเหนือ 31.นครราชสีมา 32.ขอนแก่น 33.สุรินทร์ 34.อุบลราชธานี 35.หนองคาย 36.ศรีสะเกษ 37.มุกดาหาร 38.อุดรธานี 39.ร้อยเอ็ด 40.นครพนม 41.เลย 42.กาฬสินธุ์ 43.บึงกาฬ ภาคใต้ 44.สุราษฎร์ธานี 45.นครศรีธรรมราช 46.ตรัง 47.สงขลา 48.ยะลา 49.ภูเก็ต 50.กระบี่ 51.นราธิวาส 52.ระนอง



# สัดส่วนน้ำหนัก จำแนกรายหมวด



# อัตราเงินเฟ้อทั่วไป เดือนพฤษภาคม 2566 อยู่ที่ร้อยละ 0.53 (YoY)

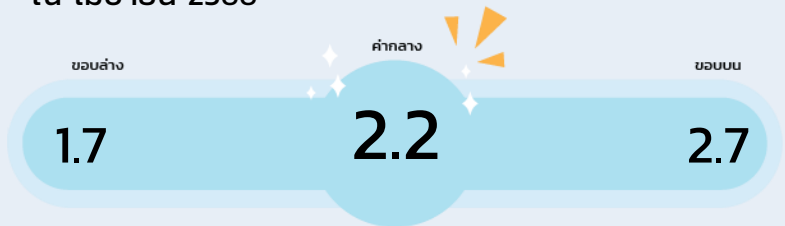
ดัชนีราคาผู้บริโภคของไทยเดือนพฤษภาคม 2566 เท่ากับ 107.19 เมื่อเทียบกับเดือนเดียวกันของปีก่อน อัตราเงินเฟ้อทั่วไปสูงขึ้นร้อยละ 0.53 (YoY) เป็นการเพิ่มขึ้นในอัตราที่ชะลอตัวมากขึ้น (เดือนเมษายน 2566 สูงขึ้นร้อยละ 2.67) โดยมีสาเหตุหลัก ดังนี้ ราคาค่ากระแสไฟฟ้าลดลง จากมาตรการช่วยเหลือค่าครองชีพให้กับประชาชน ได้แก่ การต่ออายุมาตรการช่วยเหลือค่ากระแสไฟฟ้าให้กับผู้ใช้ไฟฟ้า 1 - 300 หน่วยต่อเดือน การให้ส่วนลดค่าไฟฟ้า 150 บาทต่อครัวเรือน สำหรับผู้ใช้ไฟฟ้าไม่เกิน 500 หน่วย และการปรับลดค่าไฟฟ้าอัตโนมัติ (Fit) รอบเดือนพฤษภาคม - สิงหาคม 2566 รวมทั้งราคาน้ำมันเชื้อเพลิงลดลงถึงร้อยละ 11.30 ตามสถานการณ์ราคาน้ำมันเชื้อเพลิงในตลาดโลก ส่งผลให้หมวดอื่น ๆ ที่ไม่ใช่อาหารและเครื่องดื่ม ลดลงร้อยละ 1.83 ซึ่งเป็นการลดลงครั้งแรกในรอบ 26 เดือน นับจากเดือนมีนาคม 2564 ประกอบกับราคาสินค้าหมวดอาหารและเครื่องดื่มไม่มีแอลกอฮอล์สูงขึ้นในอัตราที่ชะลอตัวอย่างต่อเนื่องตั้งแต่ต้นปี จากการลดลงของราคาเนื้อสุกร และน้ำมันพืช เป็นสำคัญ และดัชนีราคาผู้บริโภคในเดือนนี้เมื่อเทียบกับเดือนก่อนหน้า ลดลงร้อยละ -0.71 (MoM) เมื่อเทียบเฉลี่ย 5 เดือน (ม.ค.-พ.ค.) 2566 สูงขึ้นร้อยละ 2.96 (AoA)

ทั้งนี้ เมื่อหักอาหารสดและพลังงานออกแล้ว อัตราเงินเฟ้อพื้นฐานขยายตัวร้อยละ 1.55 (YoY) เมื่อเทียบกับเดือนก่อนหน้า สูงขึ้นร้อยละ 0.06 (MoM) และเฉลี่ย 5 เดือน (ม.ค. - พ.ค.) 2566 สูงขึ้นร้อยละ 1.98 (AoA)

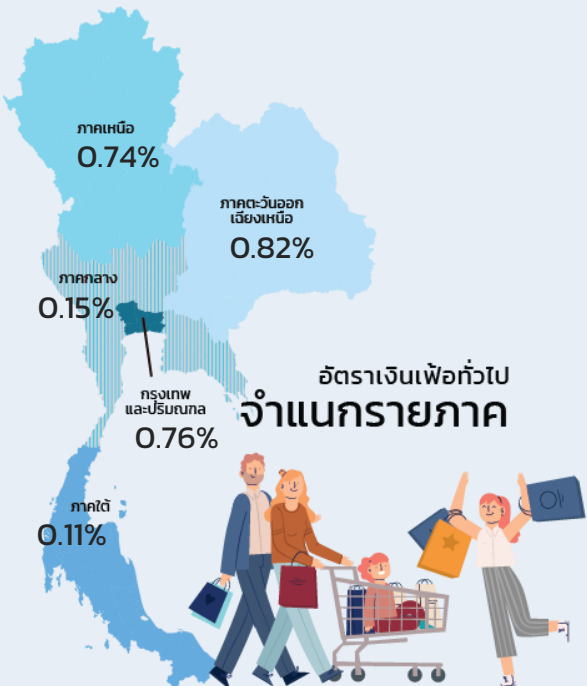
## อัตราการเปลี่ยนแปลง จำแนกรายหมวด



# คาดการณ์อัตราเงินเฟ้อ ปี 2566 ณ เมษายน 2566

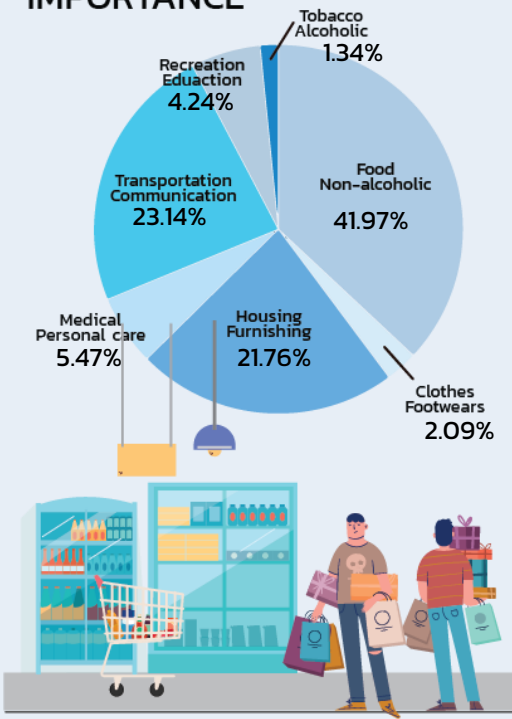


## อัตราเงินเฟ้อทั่วไป จำแนกรายภาค



อัตราการเติบโตทางเศรษฐกิจ (GDP)	2.7 - 3.7	ร้อยละ (ข้อมูลจากสศช.)
ราคาน้ำมันดิบดูไบ	75 - 85	เหรียญสหรัฐ/บาร์เรล
อัตราแลกเปลี่ยน	32.5 - 34.5	บาท/เหรียญสหรัฐ

### RELATIVE IMPORTANCE



# Headline Inflation

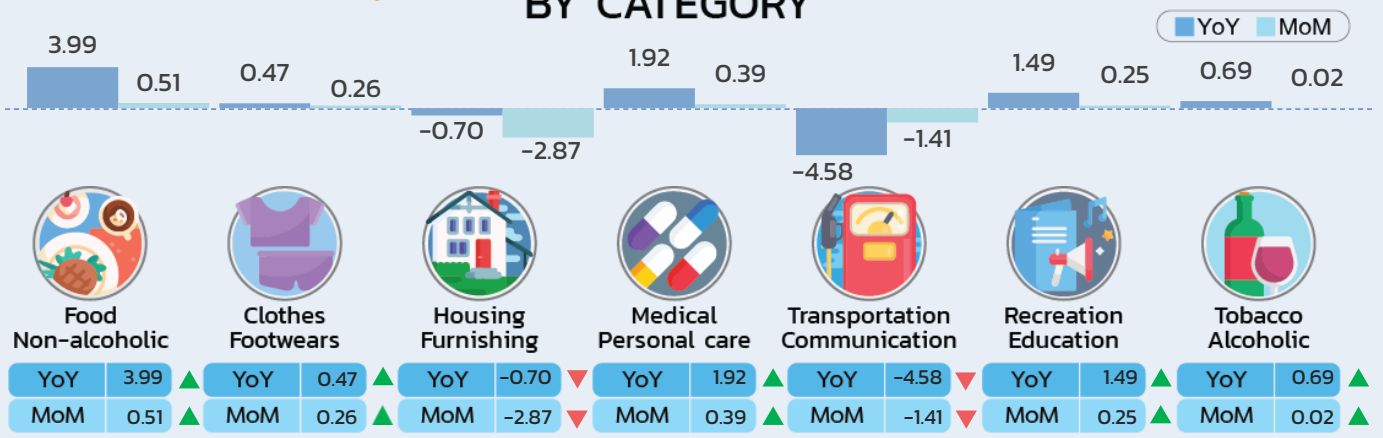
## May 2023

### increased 0.53 (YoY)

Consumer Price Index (CPI) in May 2023 was at 107.19. As compared to the same month a year earlier, the headline inflation rose 0.53% (YoY). It is gradually increasing (the headline inflation in April rose 2.67% (YoY)). The main contribution are as follows: 1) Electricity price reduction from measures to help people with the cost of living such as renewal of measures to help electricity bills for electricity. For users, who consume no more than 300 units per month, got a discount 150 baht per household for electricity and For users, who consume no more than 500 units per month, received the reduction of FT cost electricity for 4 months (May - August 2022). 2) prices of fuel drop by 11.30% according to global energy. As a result, prices of Non-food and beverages increased by 1.83%, the lowest level in 26 months since March 2021. Moreover price of Food and non-alcoholic beverages have been rising at a continually slower pace at the beginning of the year, mainly due to the increasing prices of pork and vegetable oil. The CPI dropped by -0.71% (MoM) from the previous month. For the 5-month average of 2023, the CPI increased 2.96% (AoA).

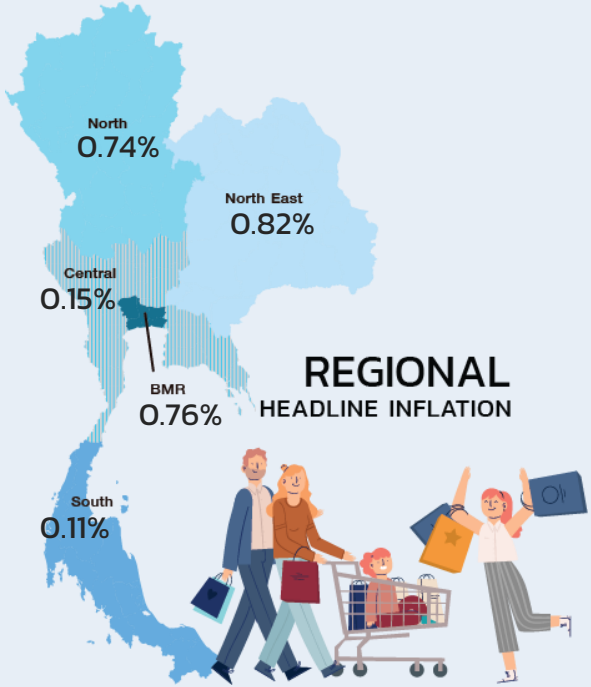
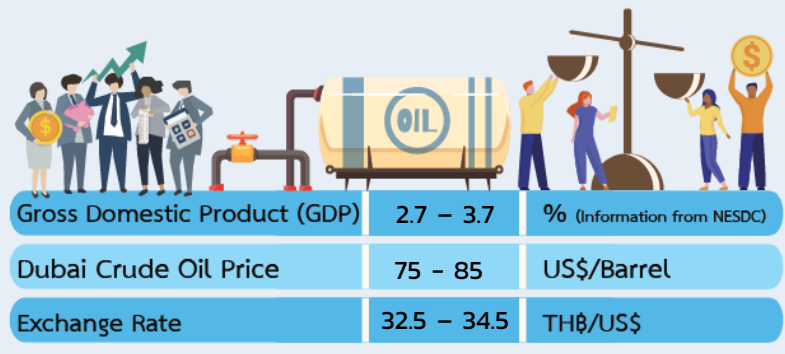
Meanwhile, the core inflation increased 1.55 (YoY). On a month-to-month basis, the core inflation rose 0.06% (MoM). For the 5-month average of 2023, the core inflation increased 1.98 percent (AoA).

### PERCENT CHANGES BY CATEGORY



## 2023 INFLATION FORECAST

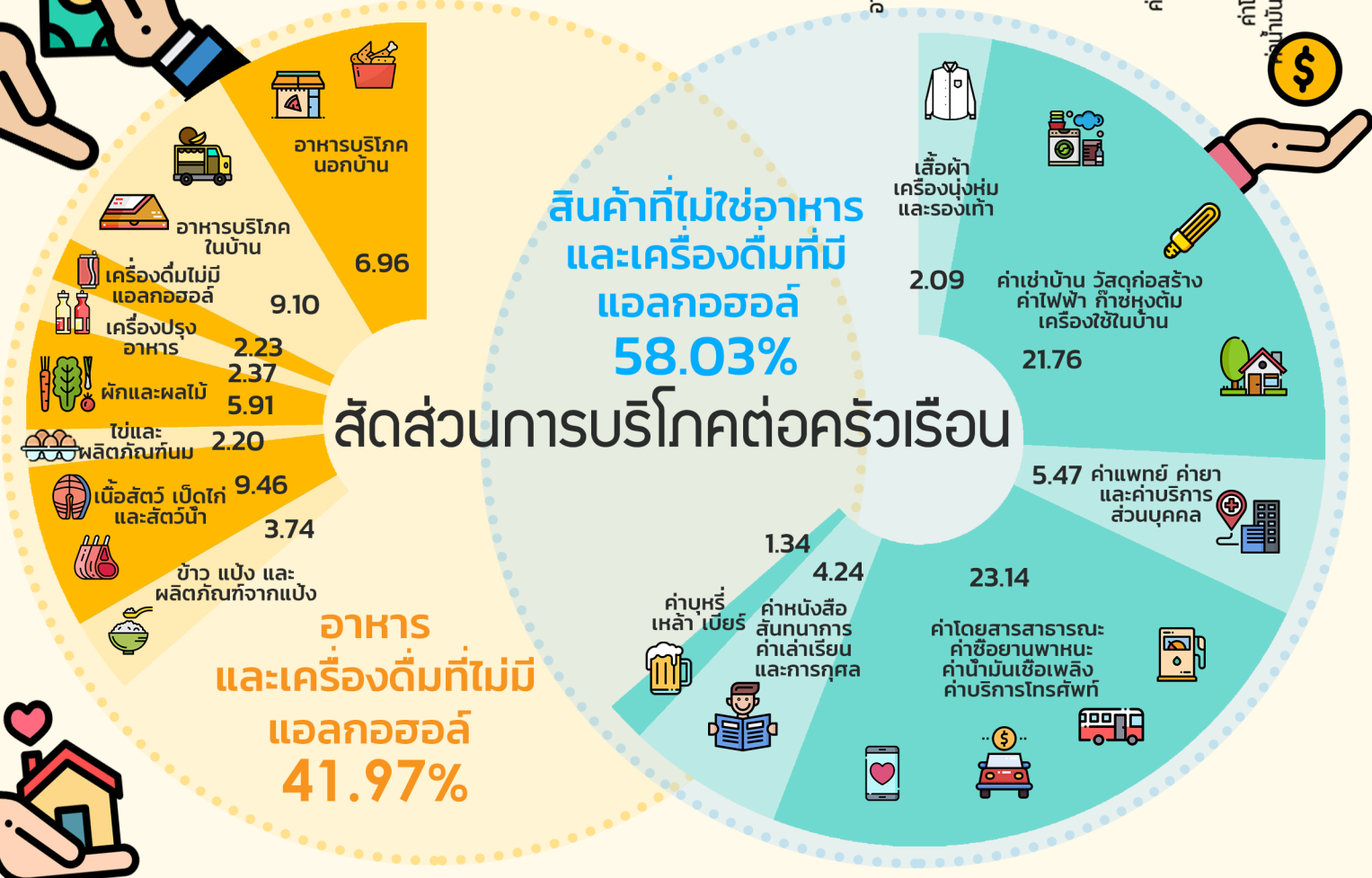
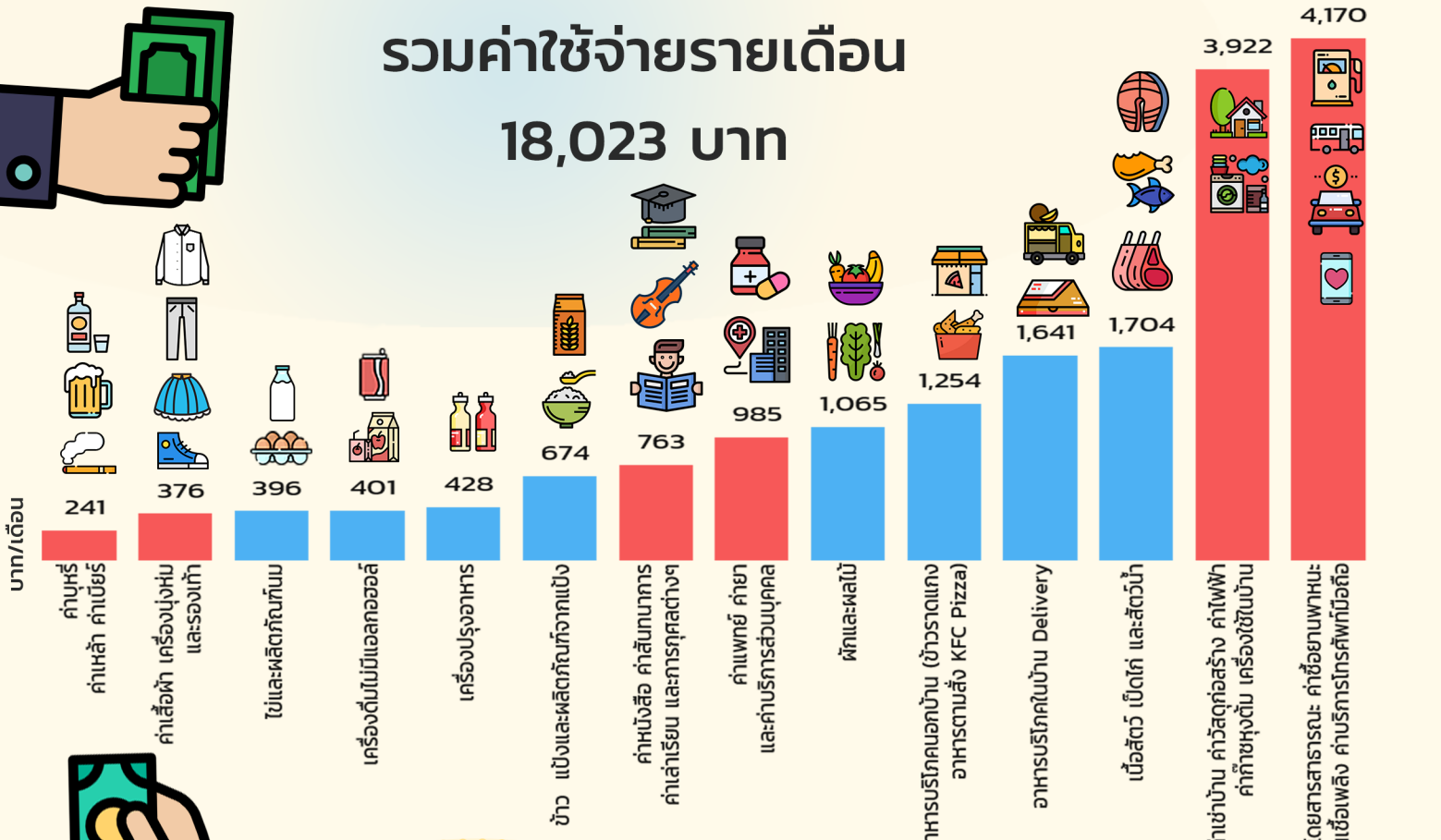
As of April 2023

Gross Domestic Product (GDP)	2.7 - 3.7	% (Information from NESDC)
Dubai Crude Oil Price	75 - 85	US\$/Barrel
Exchange Rate	32.5 - 34.5	THB/US\$

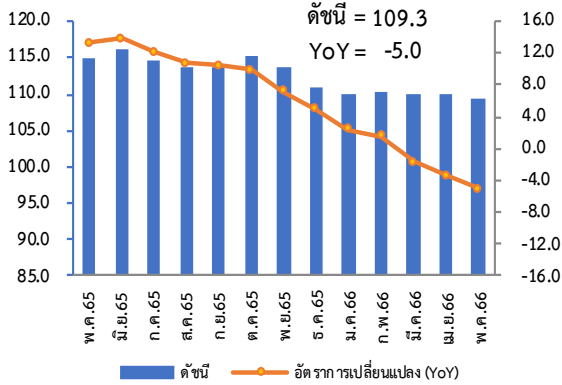
# ค่าใช้จ่ายของครัวเรือน เดือนพฤษภาคม 2566

รวมค่าใช้จ่ายรายเดือน  
18,023 บาท

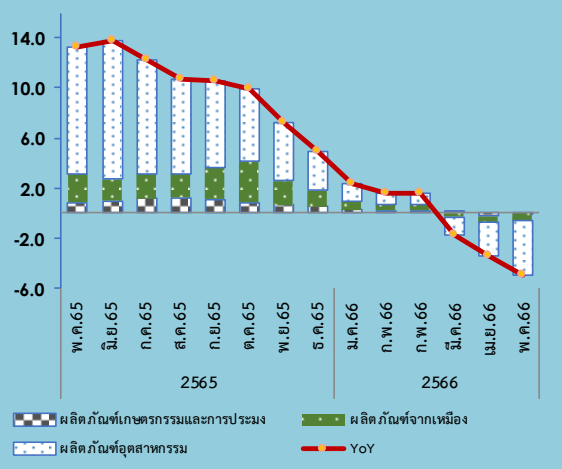




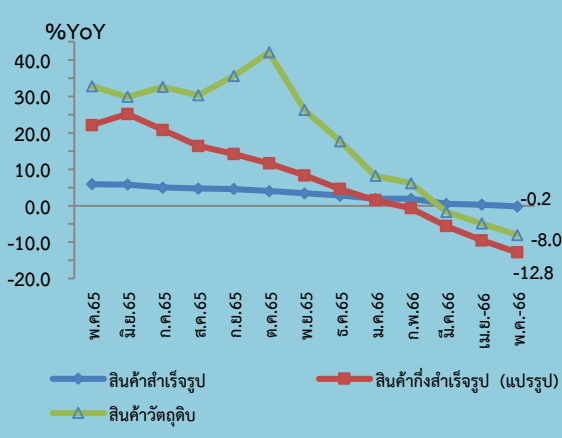
### Producer Price Index (PPI)



### องค์ประกอบของการเปลี่ยนแปลง (Contribution to Growth) ของ ดัชนีราคาผู้ผลิต แบ่งตามกิจกรรมการผลิต (CPA)



### อัตราการเปลี่ยนแปลง (Percentage Changes) ของดัชนีราคาผู้ผลิต แบ่งตามขั้นตอนการผลิต (SOP)



### ดัชนีราคาผู้ผลิต เดือนพฤษภาคม 2566 เท่ากับ 109.3 (ปี 2558=100)

เมื่อเทียบกับ	การเปลี่ยนแปลง	ร้อยละ
1. เดือนพฤษภาคม 2565 (YoY)	ลดลง	-5.0
2. เดือนเมษายน 2566 (MoM)	ลดลง	-0.7
3. เฉลี่ย 5 เดือน (ม.ค.- พ.ค.) ปี 2566 เทียบกับช่วงเดียวกันของปี 2565 (AoA)	ลดลง	-1.3

### Highlights

ดัชนีราคาผู้ผลิตของประเทศ แบ่งตามกิจกรรมการผลิต (CPA : Classification of Products by Activity) เดือนพฤษภาคม 2566 (ปี 2558 = 100) เท่ากับ 109.3 เทียบกับเดือนพฤษภาคม 2565 ลดลงร้อยละ 5.0 (YoY) โดยมีปัจจัยหลักจากราคาสินค้าสำคัญปรับลดลงอย่างต่อเนื่องตามตลาดโลก โดยเฉพาะน้ำมันและสินค้าเกี่ยวเนื่อง ประกอบกับฐานราคาในปีก่อนอยู่ในระดับสูง ทั้งนี้ ราคาสินค้าลดลงทั้ง 3 หมวดหลัก ประกอบด้วย **หมวดผลิตภัณฑ์อุตสาหกรรม** ลดลงร้อยละ 5.1 จากกลุ่มสินค้าสำคัญ ได้แก่ ผลิตภัณฑ์ที่ได้จากการกลั่นปิโตรเลียม เคมีภัณฑ์และผลิตภัณฑ์เคมี ผลิตภัณฑ์ยางและพลาสติก และโลหะขั้นมูลฐาน (เหล็ก) **หมวดผลิตภัณฑ์จากเหมือง** ลดลงร้อยละ 13.5 จากกลุ่มสินค้าสำคัญ ได้แก่ ปิโตรเลียมดิบและก๊าซธรรมชาติ และสินแร่โลหะ และ**หมวดผลิตภัณฑ์เกษตรกรรมและการประมง** ลดลงร้อยละ 0.7 เป็นผลจากสินค้าสำคัญ ได้แก่ ผลปาล์มสด ยางพารา มะพร้าวผล สุกรมีชีวิต และผลิตภัณฑ์จากการประมง อย่างไรก็ตาม ยังมีสินค้าที่ราคาสูงขึ้น ได้แก่ ข้าวเปลือก พืชผัก หัวมันสำปะหลังสด ผลไม้ ไข่มีชีวิต และไข่ไก่

ดัชนีราคาผู้ผลิต แบ่งตามขั้นตอนการผลิต (SOP : Stage of Processing) พบว่า ดัชนีหมวดสินค้าสำเร็จรูป หมวดสินค้ากึ่งสำเร็จรูป (แปรรูป) และหมวดสินค้าวัตถุดิบ ลดลงร้อยละ 0.2 12.8 และ 8.0 ตามลำดับ โดยมีสินค้าสำคัญในห่วงโซ่อุปทานที่ราคาปรับลดลงตามวัตถุดิบ ได้แก่ ผลปาล์มสด → น้ำมันปาล์มดิบ → น้ำมันปาล์มบริสุทธิ์ และ น้ำยางสด/ยางแผ่นดิบ/เศษยาง → ยางแผ่นรมควัน/ยางแท่ง → ถุงมือยาง/ถุงยางอนามัย/ยางล้อรถ/ยางรัดของ

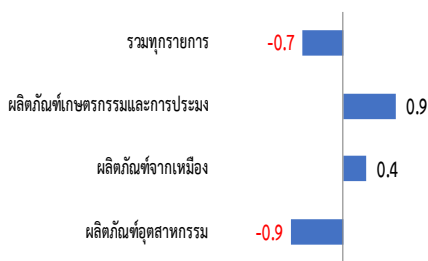
1. เทียบกับเดือนพฤษภาคม 2565 (YoY) ลดลงร้อยละ 5.0 โดยมีการเปลี่ยนแปลงรายหมวด ดังนี้

➢ **หมวดผลิตภัณฑ์อุตสาหกรรม** ลดลงร้อยละ 5.1 จากการลดลงของราคาสินค้าสำคัญ ประกอบด้วย กลุ่มผลิตภัณฑ์ที่ได้จากการกลั่นปิโตรเลียม ได้แก่ น้ำมันแก๊สโซฮอล์ 91 และ 95 น้ำมันเตา น้ำมันเครื่องบิน และก๊าซปิโตรเลียมเหลว (LPG) เนื่องจากราคาเคลื่อนไหวตามราคาตลาดโลกซึ่งมีทิศทางปรับลดลงต่อเนื่องตั้งแต่กลางปี 2565 กลุ่มเคมีภัณฑ์และผลิตภัณฑ์เคมี ได้แก่ เม็ดพลาสติก โขดไฟ และกรดเกลือ เนื่องจากราคาปรับลดลงตามราคาอ้างอิงตลาดต่างประเทศ ประกอบกับความต้องการของตลาดชะลอตัว และปุ๋ยเคมีผสม เนื่องจากราคาวัตถุดิบลดลง กลุ่มผลิตภัณฑ์ยางและพลาสติก ได้แก่ ยางแท่ง น้ำยางข้น ยางแผ่นรมควัน ถุงมือยาง แผ่นฟิล์มพลาสติก บรรจุภัณฑ์พลาสติกอื่น ๆ และท่อพลาสติก และกลุ่มโลหะขั้นมูลฐาน ได้แก่ เหล็กแท่ง เหล็กเส้น เหล็กถวด และท่อเหล็กกล้า เนื่องจากราคาวัตถุดิบลดลง กลุ่มผลิตภัณฑ์คอมพิวเตอร์และอิเล็กทรอนิกส์ ได้แก่ อุปกรณ์จัดเก็บข้อมูล เนื่องจากเป็นสินค้าส่งออกราคาจึงเคลื่อนไหวตามค่าเงินบาทที่แข็งค่า ประกอบกับสินค้าบางรุ่นปรับราคาลดลงก่อนการผลิตรุ่นใหม่ทดแทน

1. เทียบกับเดือนพฤษภาคม 2565 (YoY) ลดลงร้อยละ 5.0 โดยมีการเปลี่ยนแปลงรายหมวด ดังนี้ (ต่อ)

- **หมวดผลิตภัณฑ์จากเหมือง ลดลงร้อยละ 13.5** จากการลดลงของราคาสินค้า ได้แก่ ก๊าซธรรมชาติ น้ำมันปิโตรเลียมดิบ และสินแร่โลหะ (สังกะสี ดีบุก เหล็ก วุลแฟรม) ราคาเคลื่อนไหวตามทิศทางราคาตลาดโลกที่ลดลง
- **หมวดผลิตภัณฑ์เกษตรกรรมและการประมง ลดลงร้อยละ 0.7** จากการลดลงของราคาสินค้าสำคัญ ผลิตภัณฑ์ทางการเกษตร ประกอบด้วย กลุ่มไม้ยืนต้น ได้แก่ ผลปาล์มสด เนื่องจากปริมาณผลผลิตในประเทศเพิ่มขึ้น ประกอบกับราคาน้ำมันปาล์มดิบในตลาดโลกมีการปรับตัวลดลงจากปริมาณผลผลิตปาล์มน้ำมันของโลกที่สูงขึ้น ยางพารา เนื่องจากปริมาณผลผลิตออกสู่ตลาดเพิ่มขึ้น ประกอบกับภาวะเศรษฐกิจของประเทศคู่ค้ายังชะลอตัว ส่งผลให้ความต้องการใช้ยางพาราในอุตสาหกรรมที่เกี่ยวข้องลดลง มะพร้าวผล และกลุ่มสัตว์ ได้แก่ สุกรมีชีวิต เนื่องจากปริมาณผลผลิตออกสู่ตลาดเพิ่มขึ้น และผลิตภัณฑ์จากการประมง ได้แก่ กุ้งทะเล และกุ้งแวนนาไม เนื่องจากความต้องการบริโภคของตลาดชะลอตัว สำหรับสินค้าที่ราคาปรับสูงขึ้น ได้แก่ ข้าวเปลือกเจ้า และข้าวเปลือกเหนียว เนื่องจากความต้องการบริโภคเพิ่มขึ้นจากภาวะเศรษฐกิจในประเทศที่เริ่มฟื้นตัวจากภาคการท่องเที่ยวขยายตัวดีขึ้น หัวมันสำปะหลังสด เนื่องจากยังมีความต้องการใช้อย่างต่อเนื่องทั้งในอุตสาหกรรมพลังงานและอุตสาหกรรมการผลิตอาหารสัตว์ อ้อย เนื่องจากราคาน้ำตาลในตลาดโลกปรับตัวสูงขึ้น ประกอบกับมีความต้องการใช้เพื่อการบริโภคและในอุตสาหกรรมอาหารเพิ่มขึ้น พืชผัก (มะนาว ต้นหอม ผักกวางตุ้ง ถั่วงอกยาว พริกแห้ง ผักคะน้า พริกสด มะเขือ หน่อไม้ฝรั่ง กะหล่ำปลี ผักชี) และผลไม้ (สับปะรดโรงงาน ลำไย กล้วยน้ำว้า มะละกอสุก ส้มเขียวหวาน กล้วยไซ) เนื่องจากปริมาณผลผลิตออกสู่ตลาดลดลงจากสภาพอากาศที่แปรปรวน ใก่เนื้อมีชีวิต เนื่องจากความต้องการของตลาดทั้งในและต่างประเทศยังคงเพิ่มขึ้นอย่างต่อเนื่อง ไข่ไก่ เนื่องจากต้นทุนวัตถุดิบอาหารสัตว์สูงขึ้น และปลาน้ำจืด ได้แก่ ปลานิล ปลาชุก ปลาช่อน และปลาตะเพียน เนื่องจากความต้องการบริโภคปรับเพิ่มขึ้นจากการฟื้นตัวของภาคการท่องเที่ยว

2. เทียบกับเดือนเมษายน 2566 (MoM) ลดลงร้อยละ 0.7 โดยมีการเปลี่ยนแปลงรายหมวด ดังนี้

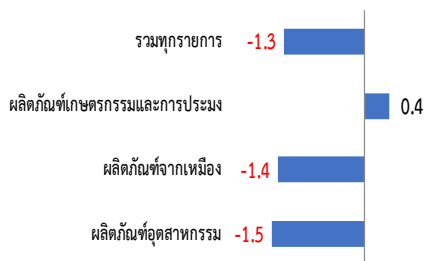


- **หมวดผลิตภัณฑ์อุตสาหกรรม ลดลงร้อยละ 0.9** ประกอบด้วย กลุ่มผลิตภัณฑ์ที่ได้จากการกลั่นปิโตรเลียม ได้แก่ น้ำมันดีเซล น้ำมันแก๊สโซฮอล์ 91 และ 95 น้ำมันเตา น้ำมันเครื่องบิน น้ำมันก๊าด และก๊าซปิโตรเลียมเหลว (LPG) เนื่องจากความต้องการใช้น้ำมันของหลายประเทศในภูมิภาคเอเชียชะลอตัว ประกอบกับความไม่แน่นอนเศรษฐกิจของจีนและสหรัฐฯ เป็นแรงกดดันให้ราคาน้ำมันปรับลดลง กลุ่มเคมีภัณฑ์และผลิตภัณฑ์เคมี ได้แก่ เม็ดพลาสติก โขดไฟ กรดกำมะถัน และปุ๋ยเคมีผสม เนื่องจากราคาวัตถุดิบลดลง ประกอบกับความต้องการของตลาดชะลอตัว กลุ่มผลิตภัณฑ์คอมพิวเตอร์และอิเล็กทรอนิกส์ ได้แก่ อุปกรณ์จัดเก็บข้อมูล (ฮาร์ดดิสก์ไดรฟ์) ราคาปรับตามค่าเงินบาทที่แข็งค่าในเดือนนี้ กลุ่มโลหะขั้นมูลฐาน ได้แก่ เหล็กแท่ง ท่อเหล็กกล้า เหล็กแผ่นรีดเย็น เหล็กถลุง และเหล็กเส้น เนื่องจากต้นทุนการผลิตลดลงจากราคาวัตถุดิบและพลังงาน กลุ่มผลิตภัณฑ์อุตสาหกรรมอื่นๆ ได้แก่ ทองคำ ราคาปรับลดลงตามตลาดโลก กลุ่มกระดาษ และผลิตภัณฑ์กระดาษ ได้แก่ เยื่อกระดาษ กล่องกระดาษ กระดาษพิมพ์เขียน และกระดาษแข็ง เนื่องจากราคาวัตถุดิบลดลง ประกอบกับมีการแข่งขันสูงด้านราคา และกลุ่มผลิตภัณฑ์ที่ทำจากแร่โลหะ ได้แก่ ปูนซีเมนต์ปอร์ตแลนด์ เนื่องจากมีการปรับลดราคาให้ลูกค้าตามปริมาณขายสินค้าที่เพิ่มขึ้น
- **หมวดผลิตภัณฑ์จากเหมือง สูงขึ้นร้อยละ 0.4** จากราคาสินค้าก๊าซธรรมชาติเหลว (คอนเดนเสท) และน้ำมันปิโตรเลียมดิบ ราคาตลอดเดือนนี้ค่อนข้างผันผวนตามปัจจัยบวกและลบ ส่งผลให้ราคาโดยเฉลี่ยปรับเพิ่มขึ้นเล็กน้อย

2. เทียบกับเดือนเมษายน 2566 (MoM) ลดลงร้อยละ 0.7 โดยมีการเปลี่ยนแปลงรายหมวด ดังนี้ (ต่อ)

➤ **หมวดผลิตภัณฑ์เกษตรกรรมและการประมง สูงขึ้นร้อยละ 0.9** จากการสูงขึ้นของราคาสินค้าสำคัญ ได้แก่ ผลิตภัณฑ์ทางการเกษตร ประกอบด้วย กลุ่มพืชล้มลุก ได้แก่ ข้าวเปลือกเจ้า และข้าวเปลือกเหนียว เนื่องจากปริมาณผลผลิตออกสู่ตลาดลดลง ขณะที่ผู้ประกอบการยังคงมีความต้องการสินค้าเพื่อส่งมอบ และเก็บสต็อก พืชผัก (ผักกวางตุ้ง ต้นหอม ถั่วฝักยาว ผักคะน้า พริกแห้ง มะเขือ ผักชี มะนาว ผักกาดหอม กะหล่ำปลี ผักขึ้นฉ่าย พริกสด แตงกวา ผักกาดขาว ฟักทอง มะระจีน) เนื่องจากปริมาณผลผลิตออกสู่ตลาดลดลงจากสภาพอากาศที่ร้อนจัด ส่งผลให้ผลผลิตโตช้าและบางส่วนได้รับความเสียหาย ผลไม้ (ทุเรียน กล้วยน้ำว้า มะละกอสุก สับปะรดโรงงาน กล้วยไข่ กล้วยหอม องุ่น) เนื่องจากปริมาณผลผลิตออกสู่ตลาดลดลง โดยเฉพาะทุเรียนเป็นช่วงปลายฤดูกาล กลุ่มสัตว์ปีก ได้แก่ ไก่เนื้อมีชีวิต และไข่ไก่ เนื่องจากความต้องการบริโภคเพิ่มขึ้นตามการฟื้นตัวของภาคการท่องเที่ยวและบริการ กลุ่มปลาน้ำจืด ได้แก่ ปลานิล ปลาดุก ปลาตะเพียน และปลาช่อน เนื่องจากปริมาณผลผลิตออกสู่ตลาดลดลง ประกอบกับความต้องการบริโภคที่เพิ่มขึ้น สำหรับสินค้าสำคัญที่ราคาปรับลดลง ได้แก่ หัวมันสำปะหลังสด เนื่องจากพื้นที่เพาะปลูกมันสำปะหลังส่วนใหญ่มีฝนตกต่อเนื่อง ทำให้ผลผลิตมันสำปะหลังและเชื้อแป้งมีคุณภาพลดลง ข้าวโพดเลี้ยงสัตว์ เนื่องจากผู้ประกอบการในพื้นที่มีข้าวโพดเพียงพอ ราคาจึงปรับลดลงเล็กน้อยแต่อยู่ในระดับสูง ผลปาล์มสด เนื่องจากปริมาณผลผลิตออกสู่ตลาดอย่างต่อเนื่อง ขณะที่ความต้องการใช้ในประเทศและการส่งออกน้ำมันปาล์มดิบยังชะลอตัว ยางพารา เนื่องจากความต้องการของตลาดชะลอตัว สุกรมีชีวิต เนื่องจากปริมาณผลผลิตออกสู่ตลาดเพิ่มขึ้น ทั้งจากการนำเข้าสุกรและการกลับมาเลี้ยงรอบใหม่ของเกษตรกรบางส่วน และผลิตภัณฑ์จากการประมง ได้แก่ กุ้งทะเล กุ้งแวนนาไม ปลาหมึกกล้วย และปลาทุสด เนื่องจากความต้องการของตลาดชะลอตัว

3. เฉลี่ย 5 เดือน (ม.ค. – พ.ค.) ปี 2566 เทียบกับช่วงเดียวกันของปีก่อน (AoA) ลดลงร้อยละ 1.3 โดยมีการเปลี่ยนแปลงรายหมวด ดังนี้

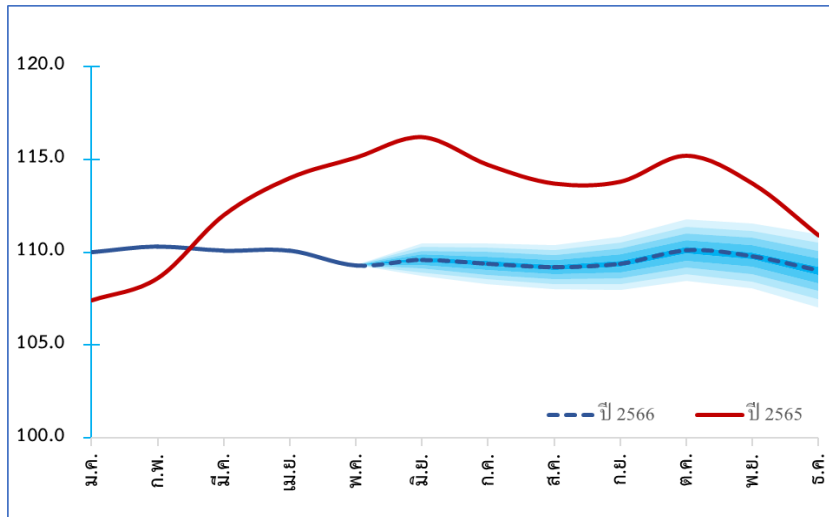


➤ **หมวดผลิตภัณฑ์อุตสาหกรรม ลดลงร้อยละ 1.5** จากการลดลงของราคาสินค้าสำคัญ ประกอบด้วย กลุ่มผลิตภัณฑ์ที่ได้จากการกลั่นปิโตรเลียม ได้แก่ น้ำมันดีเซล น้ำมันเตา น้ำมันแก๊สโซฮอล์ 91 และ 95 ก๊าซปิโตรเลียมเหลว (LPG) น้ำมันก๊าด และน้ำมันหล่อลื่น กลุ่มเคมีภัณฑ์และผลิตภัณฑ์เคมี ได้แก่ เม็ดพลาสติก โขดไฟ และกรดเกลือ กลุ่มผลิตภัณฑ์ยางและพลาสติก ได้แก่ ยางแท่ง น้ำยางข้น ยางแผ่นรมควัน ลูมมีอย่าง แผ่นฟิล์มพลาสติก ท่อและข้อต่อพลาสติก และกลุ่มโลหะขั้นมูลฐาน ได้แก่ เหล็กเส้น เหล็กแผ่นรีดร้อน เหล็กถวด ท่อเหล็กกล้า และเหล็กแท่ง

➤ **หมวดผลิตภัณฑ์จากเหมือง ลดลงร้อยละ 1.4** จากการลดลงของราคาสินค้า ได้แก่ ก๊าซธรรมชาติเหลว น้ำมันปิโตรเลียมดิบ และสินแร่โลหะ (สังกะสี)

➤ **หมวดผลิตภัณฑ์เกษตรกรรมและการประมง สูงขึ้นร้อยละ 0.4** จากการสูงขึ้นของราคาสินค้าสำคัญ ประกอบด้วย กลุ่มผลิตภัณฑ์ทางการเกษตร ได้แก่ ข้าวเปลือกเจ้า ข้าวเปลือกเหนียว หัวมันสำปะหลังสด ข้าวโพดเลี้ยงสัตว์ อ้อย ผลไม้ (สับปะรดโรงงาน ลำไย) พืชผัก (ต้นหอม พริกแห้ง หน่อไม้ฝรั่ง พริกสด ถั่วฝักยาว มะนาว) น้ำมันดิบ ไก่มีชีวิต และไข่ไก่ และกลุ่มผลิตภัณฑ์จากการประมง ได้แก่ ปลาหมึกกล้วย และปูม้า

4. แนวโน้มดัชนีราคาผู้ผลิต เดือนมิถุนายน 2566



ดัชนีราคาผู้ผลิตเดือนมิถุนายน 2566 ยังคงมีแนวโน้มลดลง จากราคาพลังงานและสินค้าที่เกี่ยวข้องในหมวดผลิตภัณฑ์จากเหมือง และหมวดผลิตภัณฑ์อุตสาหกรรม นอกจากนี้ ฐานราคาปี 2565 ที่อยู่ในระดับสูง และอุปสงค์โลกที่ชะลอตัวตามสถานการณ์เศรษฐกิจ โดยเฉพาะในประเทศคู่ค้าสำคัญ มีส่วนทำให้ดัชนีราคาผู้ผลิตหดตัวเมื่อเทียบกับปีก่อน

อย่างไรก็ตาม ราคาพลังงานที่ผันผวนในกรอบแคบ ๆ สภาพอากาศที่อาจส่งผลกระทบต่อปริมาณผลผลิตทางการเกษตรและประมง ต้นทุนการผลิตที่ยังคงอยู่ในระดับสูง ทั้งค่าไฟฟ้า ค่าจ้างแรงงาน และอัตราดอกเบี้ยที่ปรับเพิ่มขึ้น รวมทั้งการฟื้นตัวของภาคการท่องเที่ยว อาจส่งผลกระทบต่ออุปสงค์และอุปทานของสินค้าและบริการ ซึ่งจะกระทบต่อภาคการผลิตและดัชนีราคาผู้ผลิตของประเทศไทยตามลำดับ ทั้งนี้ จะต้องมีการติดตามและประเมินสถานการณ์อย่างใกล้ชิด



ตารางแสดงดัชนีราคาผู้ผลิตของประเทศ โครงสร้างแบ่งตามกิจกรรมการผลิต (CPA) และอัตราการเปลี่ยนแปลง (ปี 2558=100)



หมวด	สัดส่วน น้ำหนัก พ.ค. 66	เดือนพฤษภาคม 2566					เดือนเมษายน 2566			
		ดัชนี		อัตราการเปลี่ยนแปลง			ดัชนี	อัตราการเปลี่ยนแปลง		
		พ.ค. 66	พ.ค. 65	M/M	Y/Y	A/A		M/M	Y/Y	A/A
<b>รวมทุกรายการ</b>	<b>100.00</b>	<b>109.3</b>	<b>115.1</b>	<b>-0.7</b>	<b>-5.0</b>	<b>-1.3</b>	<b>110.1</b>	<b>0.0</b>	<b>-3.4</b>	<b>-0.4</b>
<b>ผลิตภัณฑ์เกษตรกรรม และการประมง</b>	<b>11.12</b>	<b>114.4</b>	<b>115.2</b>	<b>0.9</b>	<b>-0.7</b>	<b>0.4</b>	<b>113.4</b>	<b>-0.7</b>	<b>-2.5</b>	<b>0.6</b>
ผลิตภัณฑ์ทางการเกษตร	9.85	113.6	114.2	1.3	-0.5	0.4	112.1	-0.4	-2.8	0.5
ผลิตภัณฑ์จากการประมง	1.27	121.5	123.1	-2.4	-1.3	0.9	124.5	-2.6	0.2	1.4
<b>ผลิตภัณฑ์จากเหมือง</b>	<b>4.34</b>	<b>138.9</b>	<b>160.6</b>	<b>0.4</b>	<b>-13.5</b>	<b>-1.4</b>	<b>138.3</b>	<b>-0.1</b>	<b>-10.5</b>	<b>2.1</b>
ถ่านหินและลิกไนต์	0.08	100.0	100.0	0.0	0.0	0.0	100.0	0.0	0.0	0.0
ปิโตรเลียมดิบและก๊าซธรรมชาติ	3.66	146.5	173.3	0.5	-15.5	-1.5	145.7	0.1	-12.1	2.5
สินแร่โลหะ	0.03	125.0	168.7	-6.2	-25.9	-16.2	133.3	-4.0	-24.3	-13.6
ผลิตภัณฑ์อื่นๆ ที่ได้จากการทำเหมือง	0.57	108.9	108.3	0.0	0.6	0.6	108.9	-0.1	0.6	0.6
<b>ผลิตภัณฑ์อุตสาหกรรม</b>	<b>84.54</b>	<b>107.5</b>	<b>113.3</b>	<b>-0.9</b>	<b>-5.1</b>	<b>-1.5</b>	<b>108.5</b>	<b>0.0</b>	<b>-3.2</b>	<b>-0.6</b>
ผลิตภัณฑ์อาหาร	12.67	111.7	110.1	0.4	1.5	2.4	111.3	0.9	2.4	2.5
เครื่องดื่ม	3.29	106.3	100.9	-0.1	5.4	5.7	106.4	0.0	5.6	5.7
ผลิตภัณฑ์ยาสูบ	0.53	107.4	107.4	0.0	0.0	0.0	107.4	0.0	0.0	0.0
สิ่งทอ	1.95	102.7	102.5	0.1	0.2	0.8	102.6	-0.2	0.4	1.0
เสื้อผ้าเครื่องแต่งกาย	1.75	102.5	102.2	0.0	0.3	0.7	102.5	0.0	0.3	0.8
เครื่องหนังและผลิตภัณฑ์	0.48	101.9	101.4	0.0	0.5	0.4	101.9	0.0	0.5	0.4
ไม้และผลิตภัณฑ์จากไม้	0.75	102.2	102.4	0.0	-0.2	0.3	102.2	0.0	0.0	0.5
กระดาษและผลิตภัณฑ์กระดาษ	1.00	111.0	108.4	-0.8	2.4	5.6	111.9	-0.3	4.5	6.3
สิ่งพิมพ์และสิ่งที่เกี่ยวข้องกับการพิมพ์	0.55	105.5	101.3	3.4	4.1	2.5	102.0	0.0	2.4	2.1
ผลิตภัณฑ์ที่ได้จากการกลั่นปิโตรเลียม	8.36	125.0	188.9	-8.1	-33.8	-15.0	136.0	-2.5	-23.7	-9.3
เคมีภัณฑ์และผลิตภัณฑ์เคมี	5.39	105.9	118.9	-1.5	-10.9	-6.4	107.5	0.3	-9.4	-5.2
ผลิตภัณฑ์ทางเภสัชกรรม	0.61	96.9	96.7	0.0	0.2	-0.5	96.9	0.0	0.2	-0.7
ผลิตภัณฑ์ยางและพลาสติก	4.19	101.8	109.2	0.3	-6.8	-6.1	101.5	0.0	-7.1	-5.9
ผลิตภัณฑ์ที่ทำจากแร่โลหะ	2.68	105.7	102.4	-0.2	3.2	4.0	105.9	-0.1	4.1	4.1
โลหะขั้นมูลฐาน	1.79	110.4	116.3	-2.0	-5.1	-2.7	112.6	-0.2	-3.2	-2.1
ผลิตภัณฑ์โลหะประดิษฐ์	1.85	104.1	103.9	-0.1	0.2	0.7	104.2	0.1	0.5	0.8
ผลิตภัณฑ์คอมพิวเตอร์ และอิเล็กทรอนิกส์	11.57	95.6	95.9	-0.3	-0.3	1.0	95.9	-0.3	1.3	1.3
อุปกรณ์ไฟฟ้า	3.23	99.0	99.0	0.0	0.0	0.0	99.0	0.0	0.0	0.0
เครื่องจักรและเครื่องมือ	4.05	106.5	106.5	0.0	0.0	0.1	106.5	0.0	0.0	0.1
ยานยนต์ ชิ้นส่วนและอุปกรณ์	9.59	103.1	102.5	0.0	0.6	0.7	103.1	0.0	0.5	0.7
จักรยานยนต์ จักรยาน ชิ้นส่วนและอุปกรณ์	0.99	100.2	100.2	0.0	0.0	0.0	100.2	0.0	0.0	0.0
เฟอร์นิเจอร์	0.67	104.1	103.0	0.0	1.1	1.8	104.1	0.0	1.1	1.9
ผลิตภัณฑ์อุตสาหกรรมอื่นๆ	6.60	133.6	128.7	-0.2	3.8	2.3	133.9	2.7	2.5	2.0

**Concept** ดัชนีราคาผู้ผลิตของประเทศ ปีฐาน 2558 โครงสร้างแบ่งตามกิจกรรมการผลิต (CPA : Classification of Products by Activity version 2554) แสดงถึงการเปลี่ยนแปลงราคาในรูปของดัชนี เพื่อใช้วัดการเปลี่ยนแปลงของราคาสินค้าที่ผู้ผลิตได้รับ ครอบคลุม 3 หมวดใหญ่ คือ หมวดผลิตภัณฑ์เกษตรกรรมและการประมง หมวดผลิตภัณฑ์จากเหมือง และหมวดผลิตภัณฑ์อุตสาหกรรม และ 29 หมวดย่อย จากการสำรวจและประมวลผลราคาสินค้าที่เกษตรกร ผู้ประกอบการ และผู้ผลิตจำหน่ายทั่วประเทศ มีจำนวนรายการสินค้าทั้งหมด 501 รายการ



ตารางแสดงดัชนีราคาผู้ผลิตของประเทศ โครงสร้างแบ่งตามขั้นตอนการผลิต (SOP) และอัตราการเปลี่ยนแปลง (ปี 2558=100)



หมวด	สัดส่วน น้ำหนัก พ.ค. 66	เดือนพฤษภาคม 2566					เดือนเมษายน 2566			
		ดัชนี		อัตราการเปลี่ยนแปลง			ดัชนี	อัตราการเปลี่ยนแปลง		
		พ.ค. 66	พ.ค. 65	M/M	Y/Y	A/A		M/M	Y/Y	A/A
สินค้าสำเร็จรูป	100.00	104.7	104.9	-0.2	-0.2	0.9	104.9	0.4	0.3	1.2
สินค้าอุปโภคบริโภค	77.24	109.1	109.3	-0.1	-0.2	0.7	109.2	0.6	0.0	1.0
- สินค้าบริโภค	24.81	109.0	104.8	1.4	4.0	3.0	107.5	0.2	1.5	2.7
- สินค้าอุปโภค	52.43	109.2	111.5	-0.7	-2.1	-0.1	110.0	0.7	-0.7	0.4
สินค้าทุน	22.76	95.1	95.0	-0.2	0.1	1.0	95.3	-0.2	1.1	1.2
สินค้ากึ่งสำเร็จรูป (แปรรูป)	100.00	109.3	125.4	-2.1	-12.8	-5.6	111.7	-0.9	-9.5	-3.8
สินค้ากึ่งสำเร็จรูปสำหรับอุตสาหกรรม	77.88	110.1	130.8	-2.5	-15.8	-7.2	112.9	-1.2	-11.9	-4.9
- สินค้าอาหารและอาหารสัตว์	8.22	117.9	120.7	-0.7	-2.3	-0.8	118.7	1.5	-0.6	-0.4
- สินค้ากึ่งสำเร็จรูปที่ไม่ใช่อาหาร	69.66	108.5	130.9	-2.7	-17.1	-8.0	111.5	-1.5	-13.0	-5.4
สินค้ากึ่งสำเร็จรูปก่อสร้าง	22.12	106.3	107.0	-0.7	-0.7	0.5	107.0	0.1	0.3	0.7
สินค้าวัตถุดิบ	100.00	128.5	139.6	-0.2	-8.0	-0.3	128.8	-0.2	-4.9	1.7
วัตถุดิบสำหรับอาหาร	55.59	126.7	125.5	-0.4	1.0	4.5	127.2	0.9	4.1	5.4
วัตถุดิบที่ไม่ใช่อาหาร	44.41	130.9	157.9	0.0	-17.1	-5.6	130.9	-1.5	-14.2	-2.4

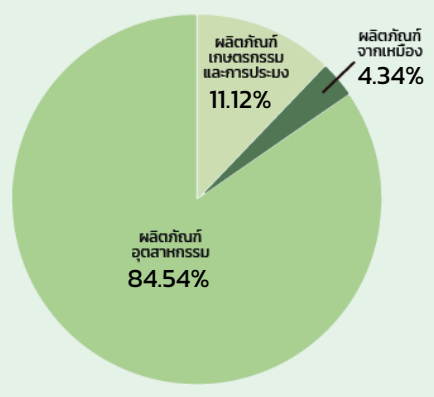
**Concept** ดัชนีราคาผู้ผลิตของประเทศ ปีฐาน 2558 โครงสร้างแบ่งตามขั้นตอนการผลิต (SOP : Stage of Processing) แสดงถึงการเปลี่ยนแปลงราคาในรูปแบบของดัชนี เพื่อใช้วัดการเปลี่ยนแปลงของราคาสินค้าที่ผู้ผลิตได้รับ ประกอบด้วย ดัชนีราคาหมวดสินค้าสำเร็จรูป ดัชนีราคาหมวดสินค้ากึ่งสำเร็จรูป (แปรรูป) และดัชนีราคาหมวดสินค้าวัตถุดิบ ซึ่งจากการสำรวจและประมวลผลราคาสินค้าที่เกษตรกร ผู้ประกอบการ และผู้ผลิตจำหน่ายทั่วประเทศ มีจำนวนรายการสินค้าทั้งหมด 501 รายการ



# สัดส่วนน้ำหนัก จำแนกรายหมวด

สำนักงานนโยบายและยุทธศาสตร์การค้า (สนค.)

# ดัชนีราคาผู้ผลิต เดือนพฤษภาคม 2566 ลดลงร้อยละ 5.0 (YoY)



ดัชนีราคาผู้ผลิตของประเทศแบ่งตามกิจกรรมการผลิต เดือนพฤษภาคม 2566 (ปี 2558 = 100) เท่ากับ 109.3 เทียบกับเดือนพฤษภาคม 2565 ลดลงร้อยละ 5.0 (YoY) โดยมีปัจจัยหลักจากราคาสินค้าสำคัญปรับลดลงอย่างต่อเนื่องตามตลาดโลก ประกอบกับฐานราคาในปีก่อนอยู่ในระดับสูง ทั้งนี้ ราคาสินค้าลดลงทั้ง 3 หมวดหลัก ประกอบด้วย **หมวดผลิตภัณฑ์อุตสาหกรรม** ลดลงร้อยละ 5.1 จากกลุ่มสินค้าสำคัญ ได้แก่ ผลิตภัณฑ์ที่ได้จากการกลั่นปิโตรเลียม เคมีภัณฑ์และผลิตภัณฑ์เคมี ผลิตภัณฑ์ยางและพลาสติก และโลหะขั้นมูลฐาน (เหล็ก) **หมวดผลิตภัณฑ์จากเหมือง** ลดลง

ร้อยละ 13.5 จากกลุ่มสินค้าสำคัญ ได้แก่ ปิโตรเลียมดิบและก๊าซธรรมชาติ และสินแร่โลหะ และ**หมวดผลิตภัณฑ์เกษตรกรรมและการประมง** ลดลงร้อยละ 0.7 เป็นผลจากสินค้าสำคัญ ได้แก่ ผลปาล์มสด ยางพารา มะพร้าวผล สุกรมีชีวิต และผลิตภัณฑ์จากการประมง อย่างไรก็ตาม ยังมีสินค้าที่ราคาสูงขึ้น ได้แก่ ข้าวเปลือก พืชผัก หัวมันสำปะหลังสด ผลไม้ โกโก้มีชีวิต และไข่ไก่

**ดัชนีราคาผู้ผลิต แบ่งตามขั้นตอนการผลิต** พบว่า ดัชนีหมวดสินค้าสำเร็จรูป หมวดสินค้ากึ่งสำเร็จรูป (แปรรูป) และหมวดสินค้าวัตถุดิบ ลดลงร้อยละ 0.2 12.8 และ 8.0 ตามลำดับ โดยมีสินค้าสำคัญในห่วงโซ่อุปทานที่ราคาปรับลดลงตามวัตถุดิบ ได้แก่ ผลปาล์มสด → น้ำมันปาล์มดิบ → น้ำมันปาล์มบริสุทธิ์ และ น้ำยางสด/ยางแผ่นดิบ/เศษยาง → ยางแผ่นรมควัน/ยางแท่ง → ถุงมือยาง ฝอยยางอนามัย/ยางล้อรถ/ยางรัดของ

## อัตราการเปลี่ยนแปลง จำแนกรายหมวด

แบ่งตามกิจกรรมการผลิต  
(CPA : Classification of Products by Activity)



**ผลิตภัณฑ์เกษตรกรรมและการประมง**  
YoY -0.7 ▼  
MoM 0.9 ▲



**ผลิตภัณฑ์จากเหมือง**  
YoY -13.5 ▼  
MoM 0.4 ▲



**ผลิตภัณฑ์อุตสาหกรรม**  
YoY -5.1 ▼  
MoM -0.9 ▼

แบ่งตามขั้นตอนการผลิต  
(SOP : Stage of Processing)



**สินค้าสำเร็จรูป**  
YoY -0.2 ▼  
MoM -0.2 ▼



**สินค้ากึ่งสำเร็จรูป**  
YoY -12.8 ▼  
MoM -2.1 ▼



**สินค้าวัตถุดิบ**  
YoY -8.0 ▼  
MoM -0.2 ▼



## แนวโน้ม ดัชนีราคาผู้ผลิต

ดัชนีราคาผู้ผลิตเดือนมิถุนายน 2566 ยังคงมีแนวโน้มลดลง จากราคาพลังงานและสินค้าที่เกี่ยวข้องในหมวดผลิตภัณฑ์จากเหมือง และหมวดผลิตภัณฑ์อุตสาหกรรม นอกจากนี้ ฐานราคาปี 2565 ที่อยู่ในระดับสูง และอุปสงค์โลกที่ชะลอตัวตามสถานการณ์เศรษฐกิจ โดยเฉพาะในประเทศคู่ค้าสำคัญ มีส่วนทำให้ดัชนีราคาผู้ผลิตหดตัวเมื่อเทียบกับปีก่อน

อย่างไรก็ตาม ราคาพลังงานที่ผันผวนในกรอบแคบ ๆ สภาพอากาศที่อาจส่งผลกระทบต่อปริมาณผลผลิตทางการเกษตร และประมง ต้นทุนการผลิตที่ยังคงอยู่ในระดับสูง ทั้งค่าไฟฟ้า ค่าจ้างแรงงาน และอัตราดอกเบี้ยที่ปรับเพิ่มขึ้น รวมทั้งการฟื้นตัวของภาคการท่องเที่ยว อาจส่งผลกระทบต่ออุปสงค์และอุปทานของสินค้าและบริการ ซึ่งจะกระทบต่อภาคการผลิตและดัชนีราคาผู้ผลิตของประเทศไทย ตามลำดับ ทั้งนี้ จะต้องมีการติดตามและประเมินสถานการณ์อย่างใกล้ชิด

# ดัชนีราคาวัสดุก่อสร้างของประเทศ

เดือนพฤษภาคม 2566

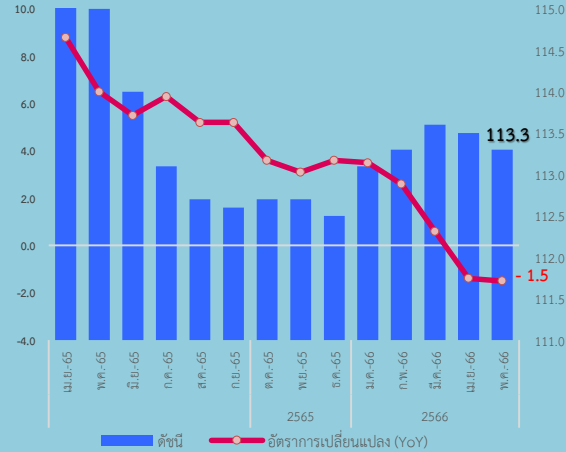
6 มิถุนายน 2566



สำนักงานนโยบายและยุทธศาสตร์การค้า (สนค.)

## Construction Materials Price Index (CMI)

ดัชนีราคาวัสดุก่อสร้างเดือนพฤษภาคม 2566 เท่ากับ 113.3



## ดัชนีราคาวัสดุก่อสร้างเดือนพฤษภาคม 2566 เท่ากับ 113.3

เมื่อเทียบกับ	การเปลี่ยนแปลง	ร้อยละ
1. เดือนพฤษภาคม 2565 (YoY)	ลดลง	1.5
2. เดือนเมษายน 2566 (MoM)	ลดลง	0.2
3. เฉลี่ย 5 เดือน (ม.ค.-พ.ค.) ปี 2566 เทียบกับช่วงเดียวกันของปี 2565 (AoA)	สูงขึ้น	0.8

### Highlights

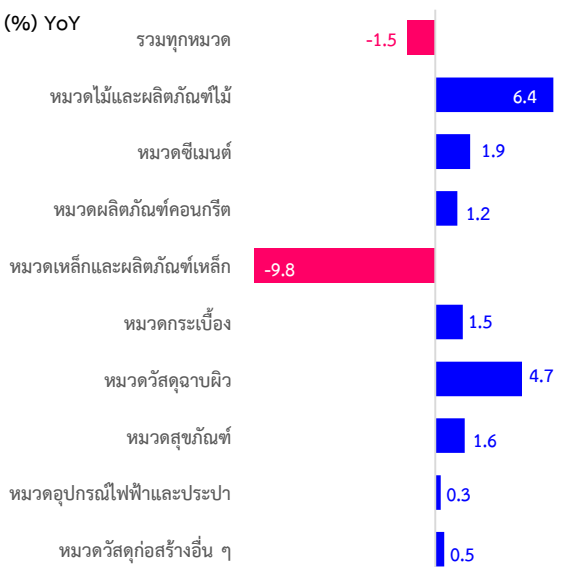
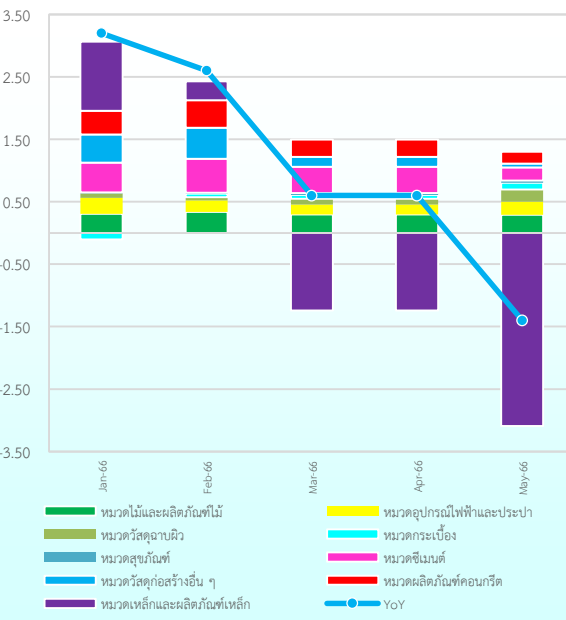
ดัชนีราคาวัสดุก่อสร้างเดือนพฤษภาคม 2566 เท่ากับ 113.3 เมื่อเทียบกับเดือนพฤษภาคม 2565 ลดลงร้อยละ 1.5 (YoY) ดัชนีราคาวัสดุก่อสร้างปรับตัวลดลงต่อเนื่องเป็นเดือนที่ 2 เป็นผลจากการลดลงของดัชนีราคาหมวดเหล็กและผลิตภัณฑ์เหล็กเป็นสำคัญ โดยลดลงร้อยละ 9.8 เนื่องจากราคาวัตถุดิบลดลง (บิลเล็ต เศษเหล็ก สิ้นแร่เหล็ก) ขณะที่ดัชนีหมวดอื่น ๆ ราคาสูงขึ้นทุกหมวด อาทิ หมวดไม้และผลิตภัณฑ์ไม้ สูงขึ้นร้อยละ 6.4 จากต้นทุนการผลิต ราคาพลังงานและค่าขนส่งที่สูงขึ้น หมวดวัสดุฉนวนผิว สูงขึ้นร้อยละ 4.7 จากผลิตภัณฑ์สีประเภทต่าง ๆ ที่สูงขึ้นตามต้นทุนวัตถุดิบ และเคมีภัณฑ์

เมื่อเทียบกับเดือนก่อนหน้า (MoM) ดัชนีราคาวัสดุก่อสร้าง ลดลงร้อยละ 0.2 จากการลดลงของหมวดเหล็กและผลิตภัณฑ์เหล็ก ลดลงร้อยละ 1.1 เนื่องจากราคาวัตถุดิบที่ลดลงก่อนหน้านี้ (บิลเล็ต เศษเหล็ก) รวมทั้งมีปริมาณเหล็กในตลาดสูง หมวดอุปกรณ์ไฟฟ้าและประปา ลดลงร้อยละ 0.1 จากการลดลงของสินค้าประเภทท่อพีวีซีและข้อต่อท่อประปา เนื่องจากต้นทุนราคาวัตถุดิบ (เม็ดพลาสติก) ปรับลดลง

1. เทียบกับเดือนพฤษภาคม 2565 (YoY) ลดลงร้อยละ 1.5 โดยมีการเปลี่ยนแปลงของราคาสินค้า ดังนี้

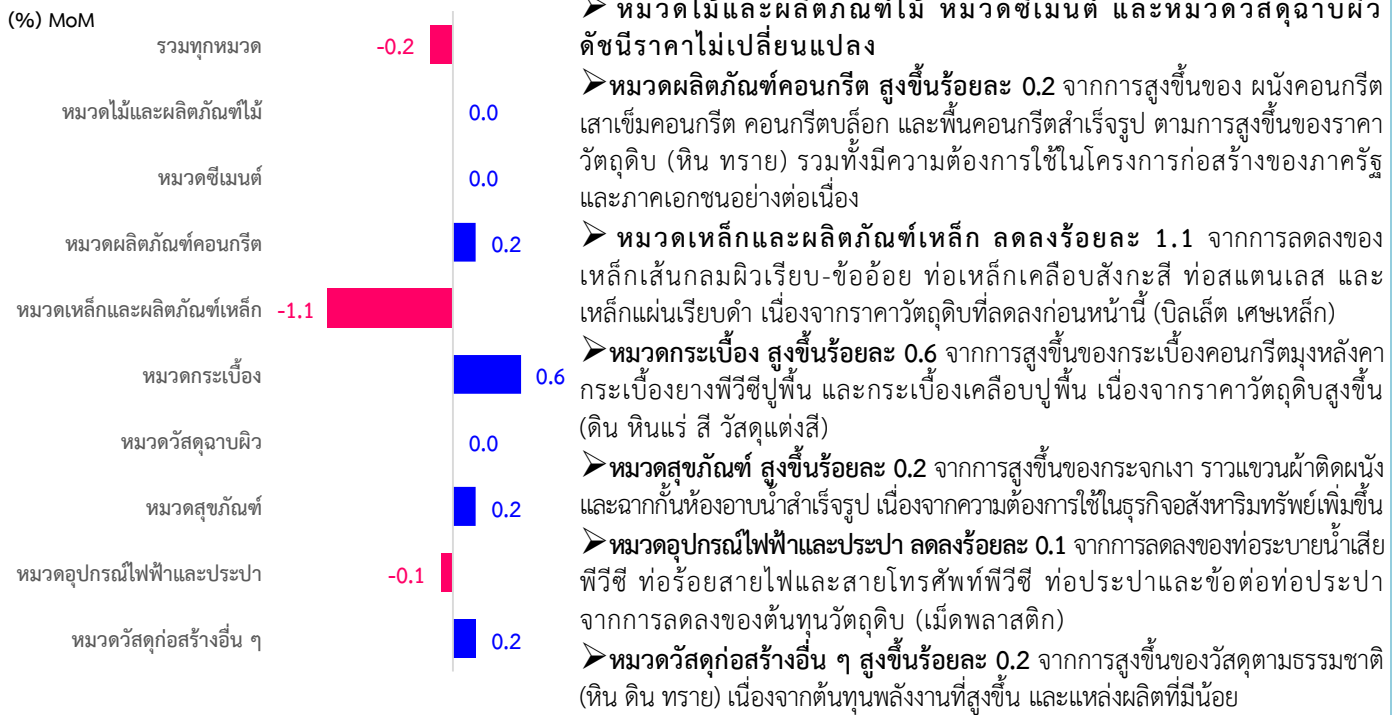
- **หมวดไม้และผลิตภัณฑ์ไม้ สูงขึ้นร้อยละ 6.4** จากการสูงขึ้นของไม้แบบ ไม้ฝา ไม้พื้น ไม้คาน วงกบหน้าต่าง และไม้โครงคร่าว เนื่องจากต้นทุนสูงขึ้นทั้งวัตถุดิบและพลังงาน
- **หมวดซีเมนต์ สูงขึ้นร้อยละ 1.9** จากการสูงขึ้นของปูนซีเมนต์ปอร์ตแลนด์ ปูนซีเมนต์ผสม และปูนฉาบสำเร็จรูป เป็นผลจากต้นทุนวัตถุดิบ (แร่ยิปซัม หินดินดาน) และพลังงาน (ถ่านหิน) ปรับเพิ่มขึ้นและทรงตัวในระดับสูงจากปีก่อน ซึ่งเป็นปัจจัยสำคัญที่ส่งผลต่อต้นทุนการผลิตซีเมนต์
- **หมวดผลิตภัณฑ์คอนกรีต สูงขึ้นร้อยละ 1.2** จากการสูงขึ้นของผนังคอนกรีตสำเร็จรูป คอนกรีตบล็อก พื้นคอนกรีตสำเร็จรูป และซีทโพลีคอนกรีต เนื่องจากต้นทุนสูงขึ้นจากราคาวัตถุดิบ (ซีเมนต์ หิน ทราย) และราคาพลังงาน
- **หมวดเหล็กและผลิตภัณฑ์เหล็ก ลดลงร้อยละ 9.8** จากการลดลงของเหล็กแผ่นเรียบค้ำ ท่อสแตนเลส ท่อเหล็กเคลือบสังกะสี เหล็กตัวซี เหล็กเส้นกลมผิวเรียบ-ข้ออ้อย เนื่องจากราคาวัตถุดิบลดลง (บิลเล็ต เศษเหล็ก สิ้นแร่เหล็ก)
- **หมวดกระเบื้อง สูงขึ้นร้อยละ 1.5** จากการสูงขึ้นของกระเบื้องคอนกรีตมุงหลังคา กระเบื้องแกรนิตและกระเบื้องปูพื้น ตามการสูงขึ้นของราคาวัตถุดิบ (ดิน หินแร่ สี วัสดุแต่งสี) และราคาพลังงาน
- **หมวดวัสดุฉนวนผิว สูงขึ้นร้อยละ 4.7** จากการสูงขึ้นของสีรองพื้นโลหะ สีนํ้าอะคริลิก ทาภายในและภายนอก และน้ำมันเคลือบแข็ง ตามการสูงขึ้นของราคาวัตถุดิบเคมีภัณฑ์และความต้องการใช้ในการซ่อมแซมอาคารเพื่อรองรับการเติบโตของภาคการท่องเที่ยวที่เพิ่มขึ้น
- **หมวดสุขภัณฑ์ สูงขึ้นร้อยละ 1.6** สินค้าที่ปรับตัวสูงขึ้น ได้แก่ ที่ใส่กระดาษชำระ ราวแขวนผ้าติดผนัง และฉากันห้องอาบน้ำสำเร็จรูป จากความต้องการใช้ในธุรกิจจอส่งเสริมทรัพย์เพิ่มขึ้น
- **หมวดอุปกรณ์ไฟฟ้าและประปา สูงขึ้นร้อยละ 0.3** จากการสูงขึ้นของท่อพีวีซี สายส่งกำลังไฟฟ้า NYY และสายไฟฟ้า VCT เป็นผลมาจากต้นทุนวัตถุดิบ (ทองแดง) ที่มีราคาสูงขึ้นก่อนหน้านี้ และความต้องการใช้สายไฟฟ้าในโครงการก่อสร้างของภาครัฐและภาคเอกชนเพิ่มขึ้น
- **หมวดวัสดุก่อสร้างอื่น ๆ สูงขึ้นร้อยละ 0.5** จากการสูงขึ้นของสินค้ากลุ่มวัสดุธรรมชาติ (หิน ดิน ทราย) เนื่องจากต้นทุนสูงขึ้นจากราคาพลังงาน และการขนส่ง รวมทั้งแหล่งผลิตที่น้อย

### องค์ประกอบของการเปลี่ยนแปลง (Contribution to Growth) ของดัชนีราคาวัสดุก่อสร้าง

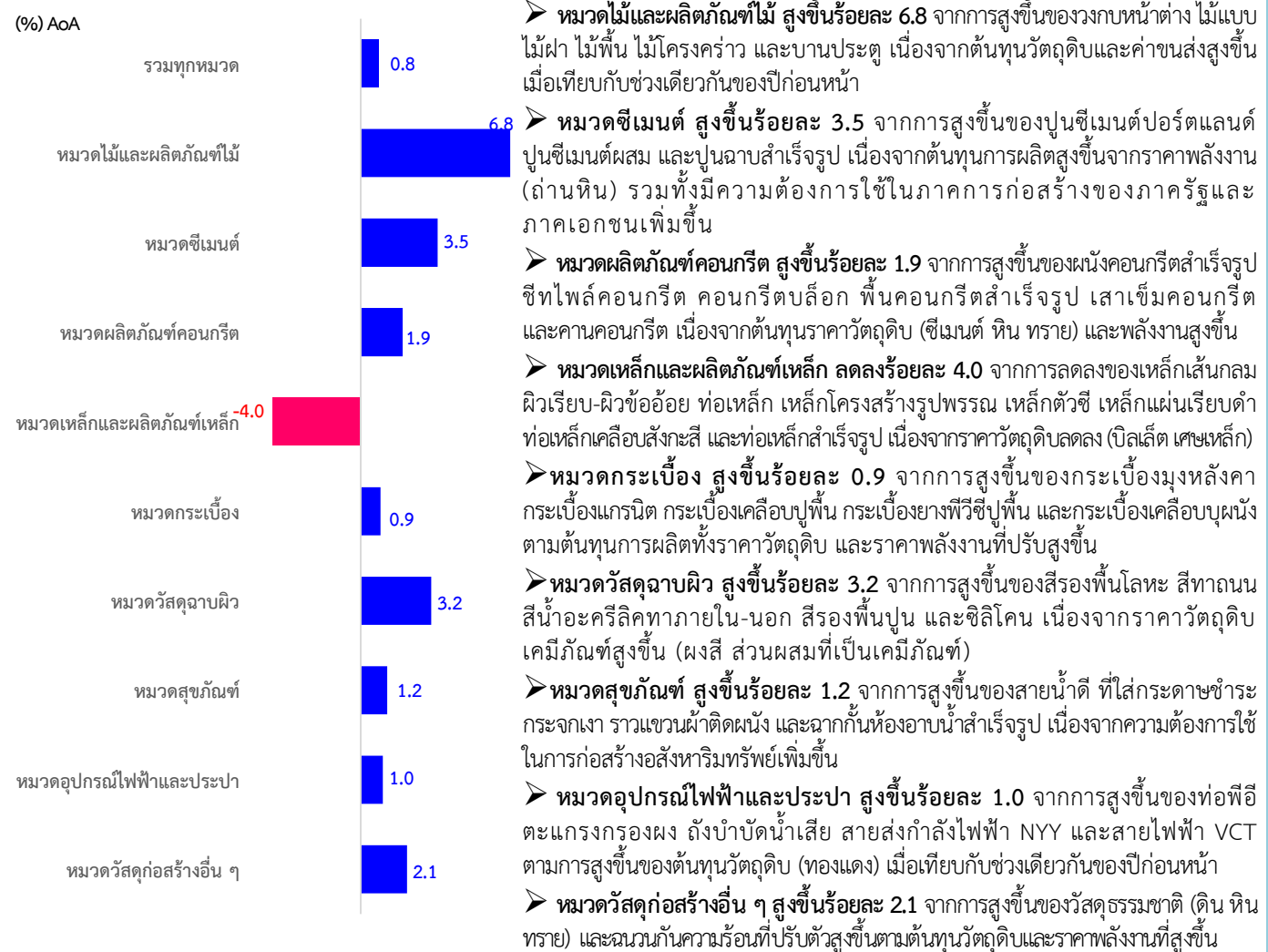




2. เทียบกับเดือนเมษายน 2566 (MoM) ลดลงร้อยละ 0.2 โดยมีการเปลี่ยนแปลงของราคาสินค้า ดังนี้



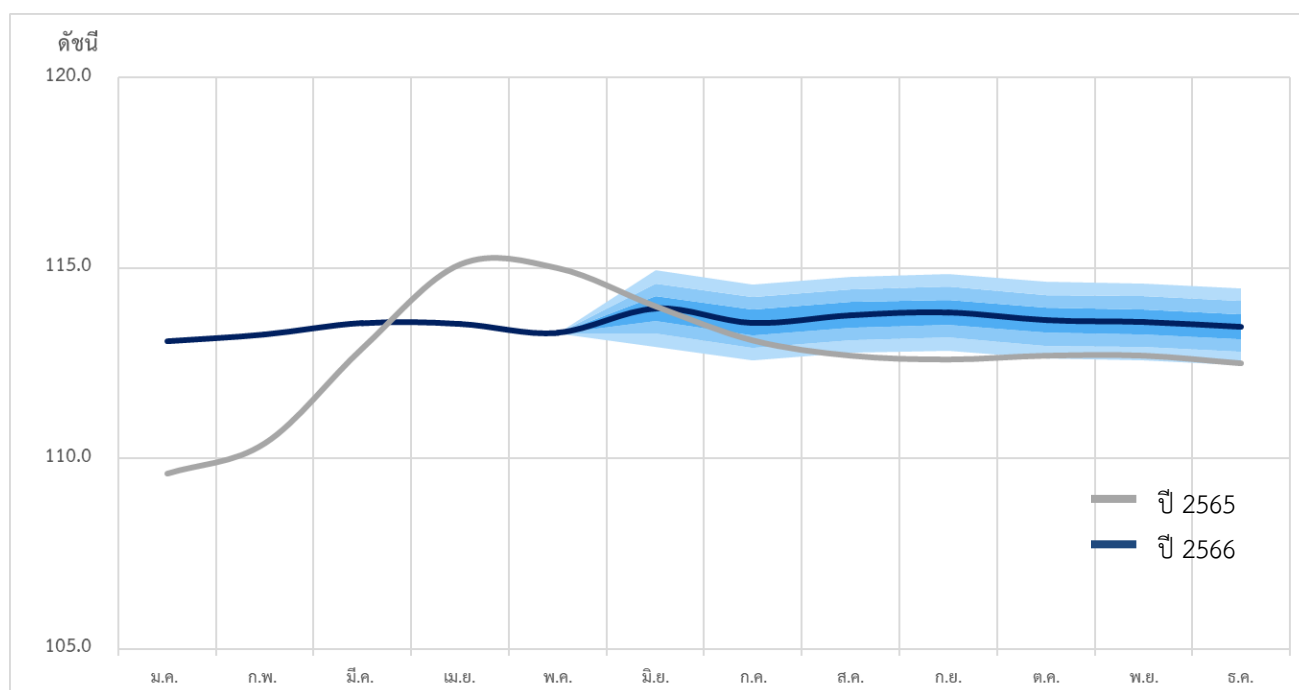
3. เฉลี่ย 5 เดือน (ม.ค.- พ.ค.) ปี 2566 เทียบกับช่วงเดียวกันของปีก่อน (AoA) สูงขึ้นร้อยละ 0.8 โดยมีการเปลี่ยนแปลงของราคาสินค้า ดังนี้



## 4. แนวโน้มดัชนีราคาวัสดุก่อสร้างเดือนมิถุนายน 2566

ดัชนีราคาวัสดุก่อสร้าง มิถุนายน 2566 มีแนวโน้มลดลงเล็กน้อย ตามราคาสินค้าหมวดเหล็กและผลิตภัณฑ์เหล็กที่ลดลงตามราคาพลังงานและสินค้าวัตถุดิบ (เศษเหล็ก บิลเล็ต) ประกอบกับอัตราดอกเบี้ยที่อยู่ในระดับสูง อาจมีส่วนชะลอการซื้อและความต้องการลงทุนของเอกชนในภาคสังหาริมทรัพย์ ส่งผลให้ดัชนีราคามีแนวโน้มลดลงเล็กน้อย

อย่างไรก็ตาม สินค้าวัสดุก่อสร้างหมวดสำคัญ เช่น หมวดไม้และผลิตภัณฑ์ไม้ หมวดซีเมนต์ และหมวดผลิตภัณฑ์คอนกรีตจะยังคงขยายตัว เนื่องจากการฟื้นตัวของเศรษฐกิจไทย ที่ได้รับปัจจัยสนับสนุนจากภาคการท่องเที่ยวและกำลังซื้อในประเทศ การขับเคลื่อนโครงการก่อสร้างของภาครัฐที่เป็นไปอย่างต่อเนื่อง และต้นทุนการผลิตที่ยังอยู่ระดับสูงกว่าเดือนเดียวกันของปีก่อน



กำหนดการแถลงข่าว “สถานการณ์ด้านราคาสินค้าและบริการ” ครั้งต่อไป ในวันที่ 5 กรกฎาคม 2566

# ดัชนีราคาวัสดุก่อสร้างของประเทศเดือนพฤษภาคม 2566



ตารางแสดงดัชนีราคาวัสดุก่อสร้างและอัตราการเปลี่ยนแปลง

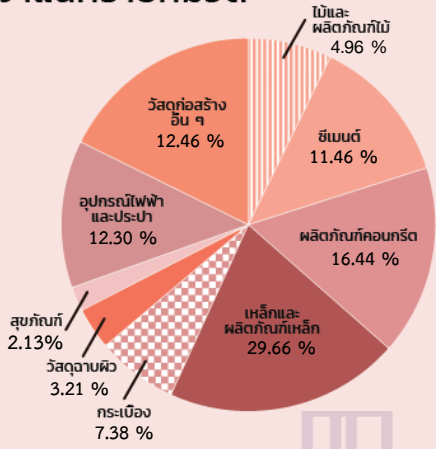
(ปี 2558=100)

รายการ	สัดส่วน น้ำหนัก พ.ค. 66	เดือนพฤษภาคม 2566					เดือนเมษายน 2566			
		ดัชนี		อัตราการเปลี่ยนแปลง			ดัชนี	อัตราการเปลี่ยนแปลง		
		พ.ค. 66	พ.ค. 65	M/M	Y/Y	A/A		M/M	Y/Y	A/A
ดัชนี	100.00	113.3	115.0	-0.2	-1.5	0.8	113.5	-0.1	-1.4	1.3
หมวดไม้และผลิตภัณฑ์ไม้	4.96	130.4	122.5	0.0	6.4	6.8	130.4	0.0	6.4	6.9
หมวดซีเมนต์	11.46	100.6	98.7	0.0	1.9	3.5	100.6	0.6	2.7	4.0
หมวดผลิตภัณฑ์คอนกรีต	16.44	110.4	109.1	0.2	1.2	1.9	110.2	0.3	1.3	2.0
หมวดเหล็กและผลิตภัณฑ์เหล็ก	29.66	136.5	151.4	-1.1	-9.8	-4.0	138.0	-0.4	-9.6	-2.4
หมวดกระเบื้อง	7.38	110.1	108.5	0.6	1.5	0.9	109.4	0.0	0.8	0.8
หมวดวัสดุฉนวนผิว	3.21	108.2	103.3	0.0	4.7	3.2	108.2	1.6	4.7	2.8
หมวดสุขภัณฑ์	2.13	100.4	98.8	0.2	1.6	1.2	100.2	0.0	1.5	1.1
หมวดอุปกรณ์ไฟฟ้าและประปา	12.30	104.9	104.6	-0.1	0.3	1.0	105.0	0.0	0.4	1.2
หมวดวัสดุก่อสร้างอื่น ๆ	12.46	103.2	102.7	0.2	0.5	2.1	103.0	-0.3	0.4	2.4

**Concept** ดัชนีราคาวัสดุก่อสร้างแสดงถึงการเปลี่ยนแปลงของระดับราคาสินค้าวัสดุก่อสร้างที่ซื้อขายใน 12 จังหวัด ได้แก่ กรุงเทพมหานคร นนทบุรี สมุทรปราการ ปทุมธานี ชลบุรี ระยอง เชียงใหม่ พิษณุโลก ขอนแก่น นครราชสีมา สงขลา และนครศรีธรรมราช ครอบคลุมหมวดไม้และผลิตภัณฑ์ไม้ ซีเมนต์ ผลิตภัณฑ์คอนกรีต เหล็กและผลิตภัณฑ์เหล็ก กระเบื้อง วัสดุฉนวนผิว สุขภัณฑ์ อุปกรณ์ไฟฟ้าและประปา และวัสดุก่อสร้างอื่น ๆ มีจำนวนรายการสินค้าทั้งหมด 136 รายการ

# สัดส่วนน้ำหนัก จำแนกรายหมวด

# ดัชนีราคาวัสดุก่อสร้าง เดือนพฤษภาคม 2566 ลดลงร้อยละ 1.5 (YoY)



ดัชนีราคาวัสดุก่อสร้างเดือนพฤษภาคม 2566 เท่ากับ 113.3 เมื่อเทียบกับเดือนพฤษภาคม 2565 ลดลงร้อยละ 1.5 (YoY) ดัชนีราคาวัสดุก่อสร้างปรับตัวลดลงต่อเนื่องเป็นเดือนที่ 2 เป็นผลจากการลดลงของดัชนีราคาหมวดเหล็กและผลิตภัณฑ์เหล็กเป็นสำคัญ โดยลดลงร้อยละ 9.8 เนื่องจากราคาวัตถุดิบลดลง (บิลเล็ต เศษเหล็ก สิ้นแร่เหล็ก) ขณะที่ดัชนีหมวดอื่น ๆ ราคาสูงขึ้นทุกหมวด อาทิ หมวดไม้และผลิตภัณฑ์ไม้ สูงขึ้นร้อยละ 6.4 จากต้นทุนการผลิตราคาพลังงานและค่าขนส่งที่สูงขึ้น หมวดวัสดุฉนวนผิว สูงขึ้นร้อยละ 4.7 จากผลิตภัณฑ์สีประเภทต่าง ๆ ที่สูงขึ้นตามต้นทุนวัตถุดิบ และเคมีภัณฑ์

เมื่อเทียบกับเดือนก่อนหน้า (MoM) ดัชนีราคาวัสดุก่อสร้างลดลงร้อยละ 0.2 จากการลดลงของหมวดเหล็กและผลิตภัณฑ์เหล็กลดลง ร้อยละ 1.1 เนื่องจากราคาวัตถุดิบที่ลดลงก่อนหน้านี้ (บิลเล็ต เศษเหล็ก) รวมทั้งมีปริมาณเหล็กในตลาดสูง หมวดอุปกรณ์ไฟฟ้าและประปา ลดลงร้อยละ 0.1 จากการลดลงของสินค้าประเภทท่อพีวีซีและข้อต่อท่อประปา เนื่องจากต้นทุนราคาวัตถุดิบ (เม็ดพลาสติก) ปรับลดลง

## อัตราการเปลี่ยนแปลง จำแนกรายหมวด



ไม้และ  
ผลิตภัณฑ์ไม้

YoY	6.4	▲
MoM	0.0	●



ซีเมนต์

YoY	1.9	▲
MoM	0.0	●



ผลิตภัณฑ์  
คอนกรีต

YoY	1.2	▲
MoM	0.2	▲



เหล็กและ  
ผลิตภัณฑ์เหล็ก

YoY	-9.8	▼
MoM	-1.1	▼



กระเบื้อง

YoY	1.5	▲
MoM	0.6	▲



วัสดุฉนวน

YoY	4.7	▲
MoM	0.0	●



สุขภัณฑ์

YoY	1.6	▲
MoM	0.2	▲



อุปกรณ์ไฟฟ้า  
และประปา

YoY	0.3	▲
MoM	-0.1	▼



วัสดุก่อสร้าง  
อื่นๆ

YoY	0.5	▲
MoM	0.2	▲

## แนวโน้ม

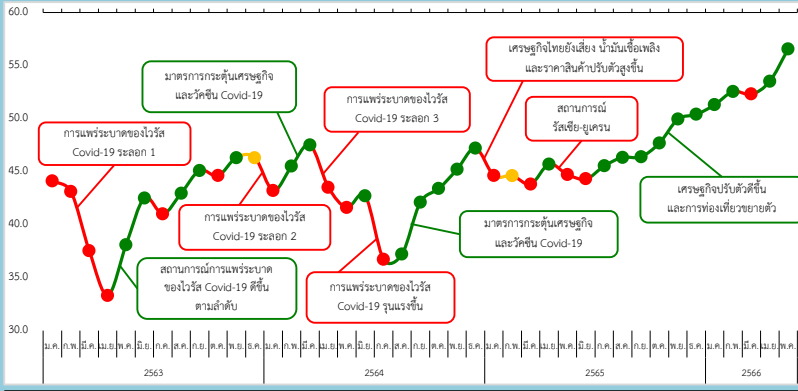
### ดัชนีราคาวัสดุก่อสร้าง

ดัชนีราคาวัสดุก่อสร้าง มิถุนายน 2566 มีแนวโน้มลดลงเล็กน้อย ตามราคาสินค้าหมวดเหล็กและผลิตภัณฑ์เหล็กที่ลดลงตามราคาพลังงานและสินค้าวัตถุดิบ (เศษเหล็ก บิลเล็ต) ประกอบกับอัตราดอกเบี้ยที่อยู่ในระดับสูง อาจมีส่วนชะลอการซื้อและความต้องการลงทุนของเอกชนในภาคอสังหาริมทรัพย์ ส่งผลให้ดัชนีราคามีแนวโน้มลดลงเล็กน้อย

อย่างไรก็ตาม สินค้าวัสดุก่อสร้างหมวดสำคัญ เช่น หมวดไม้และผลิตภัณฑ์ไม้ หมวดซีเมนต์ และหมวดผลิตภัณฑ์คอนกรีต จะยังคงขยายตัว เนื่องจากการฟื้นตัวของเศรษฐกิจไทย ที่ได้รับปัจจัยสนับสนุนจากภาคการท่องเที่ยวและกำลังซื้อในประเทศ การขับเคลื่อนโครงการก่อสร้างของภาครัฐที่เป็นไปอย่างต่อเนื่อง และต้นทุนการผลิตที่ยังอยู่ระดับสูงกว่าเดือนเดียวกันของปีก่อน

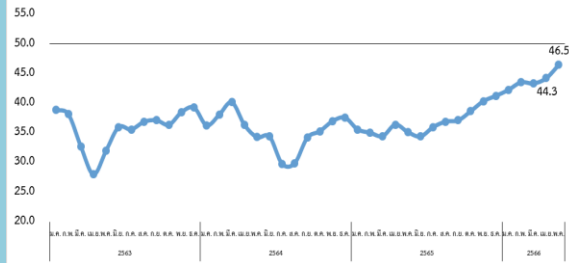
### ดัชนีความเชื่อมั่นผู้บริโภคโดยรวม

ดัชนีความเชื่อมั่นผู้บริโภคเดือนพฤษภาคม 2566 เท่ากับ 56.6

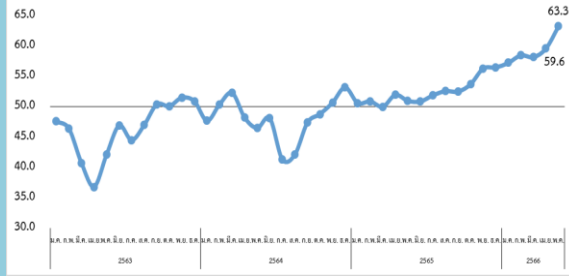


รายการ	เม.ย.66	พ.ค.66	+/-
1. ดัชนีความเชื่อมั่นผู้บริโภคโดยรวม	53.5	56.6	▲
2. ดัชนีความเชื่อมั่นผู้บริโภคในปัจจุบัน	44.3	46.5	▲
3. ดัชนีความเชื่อมั่นผู้บริโภคในอนาคต (3 เดือนข้างหน้า)	59.6	63.3	▲

### ดัชนีความเชื่อมั่นผู้บริโภคในปัจจุบัน

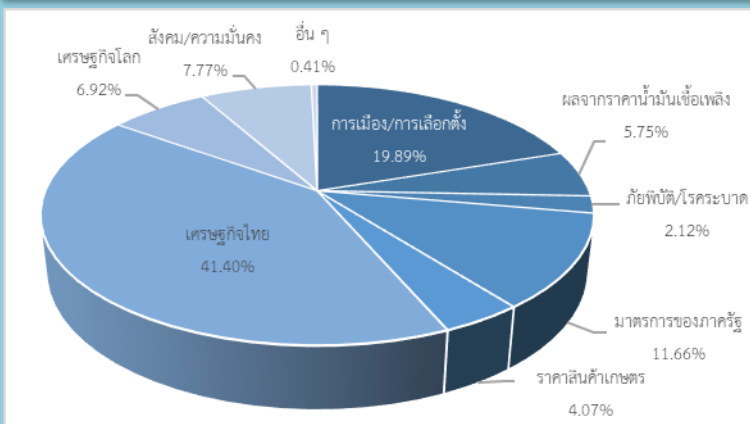


### ดัชนีความเชื่อมั่นผู้บริโภคในอนาคต (3 เดือนข้างหน้า)



ดัชนีความเชื่อมั่นผู้บริโภคโดยรวม เดือนพฤษภาคม 2566 ปรับเพิ่มมาอยู่ที่ระดับ 56.6 จากระดับ 53.5 ในเดือนก่อนหน้า ซึ่งอยู่ในช่วงเชื่อมั่นติดต่อกันเป็นเดือนที่ 6 (นับตั้งแต่เดือนธันวาคม 2565) สูงสุดในรอบ 53 เดือน (นับตั้งแต่เดือนมกราคม 2562) และเป็นการปรับเพิ่มขึ้นอย่างมีนัยสำคัญจากเดือนก่อนหน้า สำหรับดัชนีความเชื่อมั่นผู้บริโภคในปัจจุบันปรับเพิ่มมาอยู่ที่ระดับ 46.5 จากระดับ 44.3 และดัชนีความเชื่อมั่นผู้บริโภคในอนาคต (3 เดือนข้างหน้า) ปรับเพิ่มมาอยู่ที่ระดับ 63.3 จากระดับ 59.6 โดยมีปัจจัยสำคัญจาก (1) การฟื้นตัวของเศรษฐกิจภายในประเทศ โดยเฉพาะภาคการท่องเที่ยว (2) ผลการเลือกตั้งที่ผ่านมา และ (3) มาตรการจากภาครัฐที่ช่วยบรรเทาภาระค่าครองชีพประชาชนในหลาย ๆ ด้าน จะเห็นได้ว่า หากเศรษฐกิจไทยฟื้นตัวได้อย่างต่อเนื่อง และสถานการณ์การเมืองมีความชัดเจน น่าจะช่วยให้ความเชื่อมั่นผู้บริโภคปรับตัวดีขึ้นอย่างต่อเนื่อง

### ปัจจัยสำคัญที่ส่งผลต่อความเชื่อมั่นผู้บริโภค

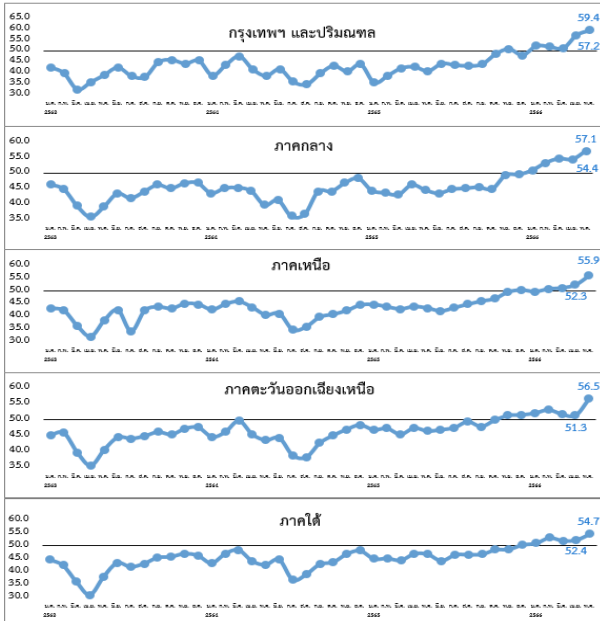


เมื่อพิจารณาปัจจัยสำคัญที่ส่งผลต่อความเชื่อมั่นผู้บริโภค พบว่า ปัจจัยเรื่องเศรษฐกิจไทยส่งผลต่อความเชื่อมั่นผู้บริโภคมากที่สุด คิดเป็นร้อยละ 41.40 รองลงมาคือ การเมือง/การเลือกตั้ง คิดเป็นร้อยละ 19.89 มาตรการของภาครัฐ คิดเป็นร้อยละ 11.66 สังคม/ความมั่นคง คิดเป็นร้อยละ 7.77 เศรษฐกิจโลก คิดเป็นร้อยละ 6.92 ผลจากราคาน้ำมันเชื้อเพลิง คิดเป็นร้อยละ 5.75 ราคาสินค้าเกษตร คิดเป็นร้อยละ 4.07 ภัยพิบัติ/โรคระบาด คิดเป็นร้อยละ 2.12 และอื่นๆ คิดเป็นร้อยละ 0.41 ตามลำดับ

หมายเหตุ : ตั้งแต่เดือนมกราคม 2562 สำนักงานนโยบายและยุทธศาสตร์การค้า เริ่มใช้ดัชนีความเชื่อมั่นผู้บริโภคที่มีการปรับปรุงใหม่ (REV .CCI 2019) ซึ่งมีการปรับปรุง ทั้งจำนวนกลุ่มตัวอย่าง แบบสอบถาม และวิธีการสำรวจ



## ดัชนีความเชื่อมั่นผู้บริโภคจำแนกรายภาค

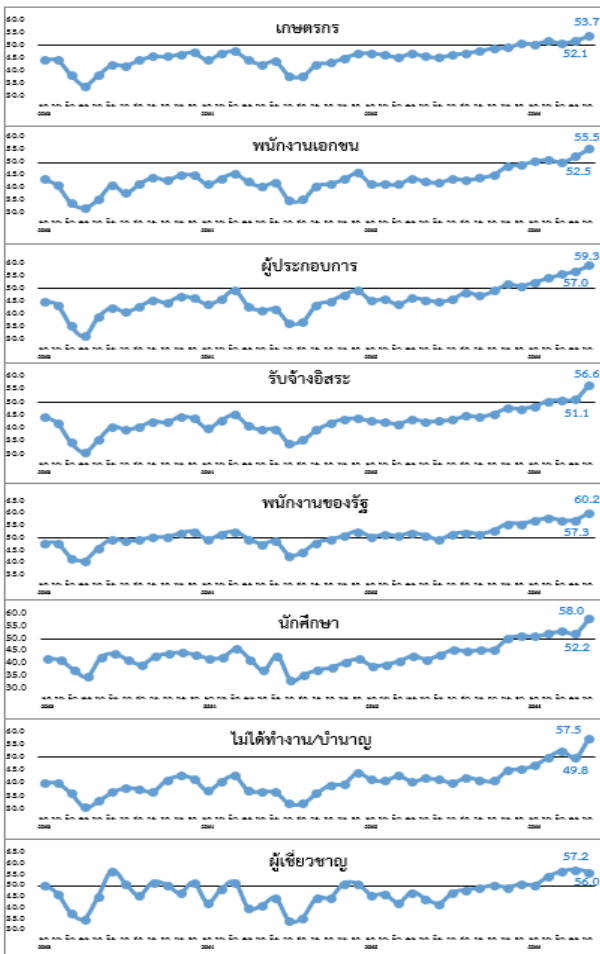


เมื่อพิจารณารายภูมิภาค พบว่า ดัชนีความเชื่อมั่นผู้บริโภคปรับตัวเพิ่มขึ้นทุกภูมิภาค กรุงเทพฯ และปริมณฑล จากระดับ 57.2 มาอยู่ที่ระดับ 59.4 โดยปัจจัยที่ส่งผลต่อความเชื่อมั่น 3 อันดับแรก คือ เศรษฐกิจไทย การเมือง/การเลือกตั้ง และสังคม/ความมั่นคง

**ภาคกลาง** จากระดับ 54.4 มาอยู่ที่ระดับ 57.1 โดยปัจจัยที่ส่งผลต่อความเชื่อมั่น 3 อันดับแรก คือ เศรษฐกิจไทย การเมือง/การเลือกตั้ง และมาตรการของภาครัฐ

**ภาคเหนือ** จากระดับ 52.3 มาอยู่ที่ระดับ 55.9 **ภาคตะวันออกเฉียงเหนือ** จากระดับ 51.3 มาอยู่ที่ระดับ 56.5 และ**ภาคใต้** จากระดับ 52.4 มาอยู่ที่ระดับ 54.7 โดยปัจจัยที่ส่งผลต่อความเชื่อมั่น 3 อันดับแรก คือ เศรษฐกิจไทย การเมือง/การเลือกตั้ง และมาตรการของภาครัฐ

## ดัชนีความเชื่อมั่นผู้บริโภค จำแนกรายอาชีพ



เมื่อพิจารณาจำแนกรายอาชีพ พบว่า ดัชนีความเชื่อมั่นผู้บริโภคทุกกลุ่มอาชีพปรับตัวเพิ่มขึ้น **เกษตรกร** จากระดับ 52.1 มาอยู่ที่ระดับ 53.7 โดยปัจจัยที่ส่งผลต่อความเชื่อมั่น 3 อันดับแรก คือ เศรษฐกิจไทย ราคาสินค้าเกษตร และการเมือง/การเลือกตั้ง

**พนักงานของรัฐ** จากระดับ 57.3 มาอยู่ที่ระดับ 60.2 **กลุ่มผู้ประกอบการ** จากระดับ 57.0 มาอยู่ที่ระดับ 59.3 **พนักงานเอกชน** จากระดับ 52.5 มาอยู่ที่ระดับ 55.5 และ **กลุ่มรับจ้างอิสระ** จากระดับ 51.1 มาอยู่ที่ระดับ 56.6 โดยปัจจัยที่ส่งผลต่อความเชื่อมั่น 3 อันดับแรก คือ เศรษฐกิจไทย การเมือง/การเลือกตั้ง และมาตรการของภาครัฐ

**กลุ่มนักศึกษา** จากระดับ 52.2 มาอยู่ที่ระดับ 58.0 โดยปัจจัยที่ส่งผลต่อความเชื่อมั่น 3 อันดับแรก คือ เศรษฐกิจไทย การเมือง/การเลือกตั้ง และสังคม/ความมั่นคง

**กลุ่มไม่ได้ทำงาน/บำนาญ** จากระดับ 49.8 มาอยู่ที่ระดับ 57.5 โดยปัจจัยที่ส่งผลต่อความเชื่อมั่น 3 อันดับแรก คือ เศรษฐกิจไทย การเมือง/การเลือกตั้ง และผลจากราคาน้ำมันเชื้อเพลิง

เมื่อพิจารณาจากกลุ่ม**ผู้เชี่ยวชาญ** พบว่า ดัชนีความเชื่อมั่นผู้บริโภคปรับตัวลดลง จากระดับ 57.2 อยู่ที่ระดับ 56.0

**หมายเหตุ** ผู้เชี่ยวชาญ คือ ผู้ทรงคุณวุฒิทางเศรษฐกิจของประเทศไทย และมีการติดตามภาวะเศรษฐกิจเป็นประจำ

ดัชนีความเชื่อมั่นผู้บริโภค	2565										เฉลี่ย 2565	2566				
	เม.ย.	พ.ค.	มิ.ย.	ก.ค.	ส.ค.	ก.ย.	ต.ค.	พ.ย.	ธ.ค.	ม.ค.		ก.พ.	มี.ค.	เม.ย.	พ.ค.	
โดยรวม	45.7	44.7	44.3	45.5	46.3	46.4	47.7	49.9	50.4	46.2	51.3	52.5	52.3	53.5	56.6	
ในปัจจุบัน	36.4	35.2	34.4	36.0	36.9	37.1	38.7	40.4	41.3	36.8	42.3	43.6	43.4	44.3	46.5	
ในอนาคต	52.0	51.0	50.9	51.9	52.6	52.5	53.7	56.3	56.5	52.4	57.2	58.5	58.2	59.6	63.3	
รายอาชีพ																
เกษตรกร	46.9	45.7	45.4	46.4	47.1	47.9	49.1	49.2	50.9	47.3	50.6	51.8	50.8	52.1	53.7	
พนักงานเอกชน	43.9	42.5	42.2	43.7	43.2	44.0	45.3	48.6	49.3	43.9	50.5	51.2	50.2	52.5	55.5	
ผู้ประกอบการ	46.2	45.6	44.8	46.0	48.6	47.2	49.2	51.7	51.1	47.1	52.6	54.2	55.7	57.0	59.3	
รับจ้างอิสระ	43.4	42.5	42.8	43.3	44.7	44.4	45.5	47.6	47.4	44.0	48.4	50.4	50.7	51.1	56.6	
พนักงานของรัฐ	52.1	50.7	49.3	51.6	52.1	51.5	52.9	55.7	55.7	52.0	56.9	58.0	57.1	57.3	60.2	
นักศึกษา	43.0	41.6	43.4	45.5	44.9	45.6	45.7	50.1	51.1	44.2	50.9	52.0	52.9	52.2	58.0	
ไม่ได้ทำงาน/บ้านอายุ	40.8	41.9	41.4	40.3	42.2	41.3	40.9	44.9	45.6	42.1	46.9	50.1	52.5	49.8	57.5	
รายภาค																
กรุงเทพฯ และปริมณฑล	42.7	40.7	44.2	43.4	43.1	43.8	48.5	50.8	48.0	43.4	52.2	51.9	51.1	57.2	59.4	
กลาง	46.2	44.5	43.5	44.8	45.1	45.4	44.9	49.3	49.5	45.4	50.9	53.3	54.6	54.4	57.1	
เหนือ	43.8	43.2	42.1	43.4	44.7	45.9	46.9	49.5	50.3	45.1	49.7	50.7	51.1	52.3	55.9	
ตะวันออกเฉียงเหนือ	47.3	46.4	46.8	47.4	49.3	47.8	49.8	51.3	51.5	48.1	52.0	53.0	51.6	51.3	56.5	
ใต้	47.0	46.8	44.2	46.6	46.7	46.8	48.5	48.7	50.5	46.7	51.1	53.2	52.1	52.4	54.7	

- หมายเหตุ**
- สำรวจข้อมูลจากผู้บริโภคจำนวน 4,377 คน ในทุกอำเภอทั่วประเทศ (884 อำเภอ/เขต) แยกเป็น 7 กลุ่มอาชีพ ตามโครงสร้างอาชีพประชากรในแต่ละภาค โดยได้รับความร่วมมือจากธนาคารเพื่อการเกษตรและสหกรณ์การเกษตร (ธ.ก.ส.) และสถาบันการศึกษาทั่วประเทศ
  - การอ่านค่าดัชนี : ระดับค่าของดัชนีมีค่าอยู่ระหว่าง 0-100 หากค่าของดัชนีมีค่าตั้งแต่ระดับ 50 ขึ้นไป หมายถึง ผู้บริโภคมีความเชื่อมั่นต่อภาวะเศรษฐกิจ (อยู่ในช่วงเชื่อมั่น) และหากค่าดัชนีต่ำกว่า 50 หมายถึง ผู้บริโภคมีความไม่เชื่อมั่นต่อภาวะเศรษฐกิจ (อยู่ในช่วงไม่เชื่อมั่น)

กำหนดการเผยแพร่ “ดัชนีความเชื่อมั่นผู้บริโภค” ครั้งต่อไป ในวันพุธที่ 5 กรกฎาคม 2566

## ปัจจัยสำคัญที่ส่งผลต่อความเชื่อมั่นผู้บริโภค

ปัจจัย	เศรษฐกิจไทย (ร้อยละ)	เศรษฐกิจโลก (ร้อยละ)	มาตรการของรัฐ (ร้อยละ)	สังคม/ความมั่นคง (ร้อยละ)	การเมือง (ร้อยละ)	ภัยพิบัติ/โรคระบาด (ร้อยละ)	ราคาสินค้าเกษตร (ร้อยละ)	ผลจากราคาน้ำมันเชื้อเพลิง (ร้อยละ)	อื่น ๆ (ร้อยละ)
<b>รายอาชีพ</b>									
เกษตรกร	36.43	11.25	11.00	4.40	11.25	3.67	19.32	2.44	0.24
พนักงานเอกชน	35.91	5.64	13.96	7.46	26.11	1.99	0.87	7.89	0.17
ผู้ประกอบการ	41.27	6.33	10.11	8.68	20.33	1.43	4.39	7.15	0.31
รับจ้างอิสระ	42.77	7.23	12.54	8.26	19.62	2.06	1.77	5.16	0.59
พนักงานของรัฐ	43.16	7.10	15.10	8.17	18.29	2.31	1.60	3.37	0.89
นักศึกษา	56.50	5.16	5.83	8.74	14.80	1.57	4.48	2.24	0.67
ไม่ได้ทำงาน/บ้านอายุ	45.90	8.20	6.56	3.28	18.03	1.64	6.56	9.84	0.00
<b>รายภาค</b>									
กรุงเทพฯ และปริมณฑล	32.62	7.62	11.17	14.54	17.55	1.24	3.72	11.52	0.00
กลาง	39.28	6.45	10.91	10.25	21.06	2.28	3.32	6.17	0.28
เหนือ	44.95	7.57	13.42	4.24	19.72	1.38	3.33	4.82	0.57
ตะวันออกเฉียงเหนือ	41.71	6.24	13.97	5.59	21.04	3.45	4.38	3.07	0.56
ใต้	46.17	7.27	7.91	6.51	18.62	1.53	5.74	5.74	0.51

- หมายเหตุ**
- สำรวจข้อมูลจากผู้บริโภคจำนวน 4,377 คน ในทุกอำเภอทั่วประเทศ (884 อำเภอ/เขต) แยกเป็น 7 กลุ่มอาชีพ ตามโครงสร้างอาชีพประชากรในแต่ละภาค โดยได้รับความร่วมมือจากธนาคารเพื่อการเกษตรและสหกรณ์การเกษตร (ธ.ก.ส.) และสถาบันการศึกษาทั่วประเทศ
  - การอ่านค่าดัชนี : ระดับค่าของดัชนีมีค่าอยู่ระหว่าง 0-100 หากค่าของดัชนีมีค่าตั้งแต่ระดับ 50 ขึ้นไป หมายถึง ผู้บริโภคมีความเชื่อมั่นต่อภาวะเศรษฐกิจ (อยู่ในช่วงเชื่อมั่น) และหากค่าดัชนีต่ำกว่า 50 หมายถึง ผู้บริโภคมีความไม่เชื่อมั่นต่อภาวะเศรษฐกิจ (อยู่ในช่วงไม่เชื่อมั่น)

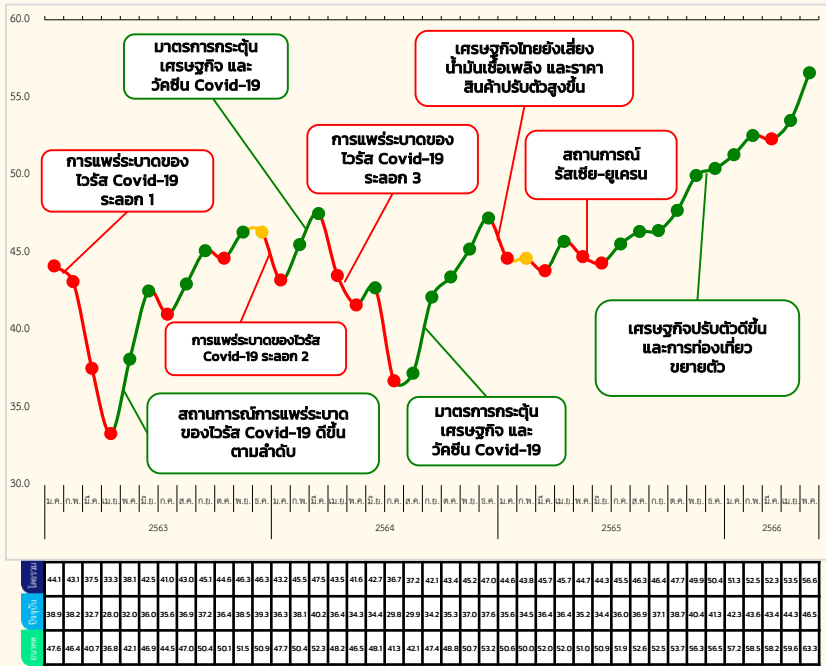
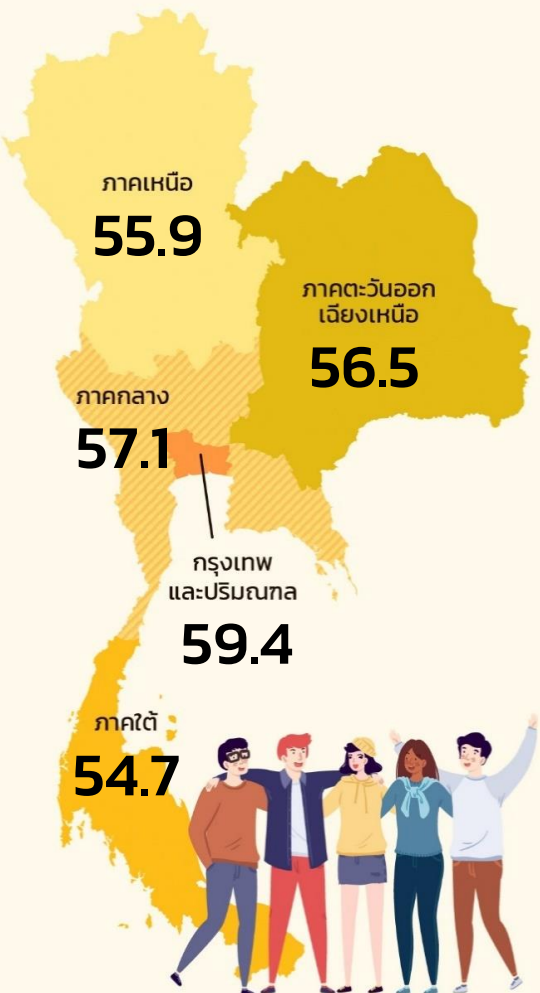
กำหนดการเผยแพร่ “ดัชนีความเชื่อมั่นผู้บริโภค” ครั้งต่อไป ในวันพุธที่ 5 กรกฎาคม 2566



# ดัชนีความเชื่อมั่นผู้บริโภค

## เดือนพฤษภาคม 2566 เท่ากับ 56.6

ดัชนีความเชื่อมั่นผู้บริโภคโดยรวม เดือนพฤษภาคม 2566 ปรับเพิ่มมาอยู่ที่ระดับ 56.6 จากระดับ 53.5 ในเดือนก่อนหน้า ซึ่งอยู่ในช่วงเชื่อมั่นติดต่อกันเป็นเดือนที่ 6 (นับตั้งแต่เดือนธันวาคม 2565) สูงสุดในรอบ 53 เดือน (นับตั้งแต่เดือนมกราคม 2562) และเป็นการปรับเพิ่มขึ้นอย่างมีนัยสำคัญจากเดือนก่อนหน้า สำหรับดัชนีความเชื่อมั่นผู้บริโภคในปัจจุบันปรับเพิ่มมาอยู่ที่ระดับ 46.5 จากระดับ 44.3 และดัชนีความเชื่อมั่นผู้บริโภคในอนาคต (3 เดือนข้างหน้า) ปรับเพิ่มมาอยู่ที่ระดับ 63.3 จากระดับ 59.6 โดยมีปัจจัยสำคัญจาก (1) การฟื้นตัวของเศรษฐกิจภายในประเทศ โดยเฉพาะภาคการท่องเที่ยว (2) ผลการเลือกตั้งที่ผ่านมา และ (3) มาตรการจากภาครัฐที่ช่วยบรรเทาภาระค่าครองชีพประชาชนในหลาย ๆ ด้าน จะเห็นได้ว่า หากเศรษฐกิจไทยฟื้นตัวได้อย่างต่อเนื่อง และสถานการณ์การเมืองมีความชัดเจน น่าจะช่วยให้ความเชื่อมั่นผู้บริโภคปรับตัวดีขึ้นอย่างต่อเนื่อง



### ดัชนีความเชื่อมั่นผู้บริโภค จำแนกรายภาค

	เมษายน 2566	พฤษภาคม 2566	+ / -
กรุงเทพฯ และปริมณฑล	57.2	59.4	▲
กลาง	54.4	57.1	▲
เหนือ	52.3	55.9	▲
ตะวันออกเฉียงเหนือ	51.3	56.5	▲
ใต้	52.4	54.7	▲

	เมษายน 2566	พฤษภาคม 2566	+ / -
ดัชนีความเชื่อมั่นผู้บริโภค โดยรวม	53.5	56.6	▲
ดัชนีความเชื่อมั่นผู้บริโภค ในปัจจุบัน	44.3	46.5	▲
ดัชนีความเชื่อมั่นผู้บริโภค ในอนาคต	59.6	63.3	▲

### ดัชนีความเชื่อมั่นผู้บริโภค จำแนกรายอาชีพ

อาชีพ	พ.ค. 66	เม.ย. 66	+ / -
พนักงานของรัฐ	60.2	57.3	▲
ผู้ประกอบการ	59.3	57.0	▲
นักศึกษา	58.0	52.2	▲
ไม่ได้ทำงาน	57.5	49.8	▲
รับจ้างอิสระ	56.6	51.1	▲
พนักงานเอกชน	55.5	52.5	▲
เกษตรกร	53.7	52.1	▲



# ดัชนีราคาส่งออก

## เดือนเมษายน 2566

### สูงขึ้นร้อยละ 0.9 (YoY)

สำนักงานนโยบายและยุทธศาสตร์การค้า (สนค.)

ดัชนีราคาส่งออก เดือนเมษายน 2566 เท่ากับ 109.0 สูงขึ้นร้อยละ 0.9 (YoY) หมวดสินค้าที่ดัชนีราคาส่งออกปรับตัวสูงขึ้น ประกอบด้วย หมวดสินค้าอุตสาหกรรมเกษตร หมวดสินค้าเกษตรกรรม และหมวดสินค้าอุตสาหกรรม ขณะที่หมวดสินค้าแร่และเชื้อเพลิงปรับตัวลดลง



เกษตรกรรม

YoY	2.4	▲
MoM	0.4	▲



อุตสาหกรรม การเกษตร

YoY	3.4	▲
MoM	0.2	▲



อุตสาหกรรม

YoY	1.2	▲
MoM	0.2	▲



แร่และ เชื้อเพลิง

YoY	-9.2	▼
MoM	3.8	▲

# ดัชนีราคานำเข้า

## เดือนเมษายน 2566

### ลดลงร้อยละ 0.3 (YoY)

ดัชนีราคานำเข้า เดือนเมษายน 2566 เท่ากับ 112.1 ลดลงร้อยละ 0.3 (YoY) คือ หมวดสินค้าเชื้อเพลิง ขณะที่ หมวดสินค้าอุปโภคบริโภค หมวดสินค้าวัตถุดิบและ กึ่งสำเร็จรูป หมวดสินค้าทุน และหมวดยานพาหนะ และอุปกรณ์การขนส่งปรับตัวสูงขึ้น



สินค้า เชื้อเพลิง

YoY	-9.2	▼
MoM	3.0	▲



สินค้ากึ่ง

YoY	1.4	▲
MoM	-0.2	▼



สินค้าวัตถุดิบ และกึ่งสำเร็จรูป

YoY	2.2	▲
MoM	0.6	▲



สินค้าอุปโภค บริโภค

YoY	2.3	▲
MoM	0.3	▲



ยานพาหนะและ อุปกรณ์การขนส่ง

YoY	0.2	▲
MoM	0.4	▲

## อัตรการการค้า

Term of Trade

อัตรการการค้าของไทย ในเดือนเมษายน 2566 เท่ากับ 97.2 (เดือนมีนาคม 2566 เท่ากับ 97.7) ลดลงจากเดือนก่อนหน้า และยังคงต่ำกว่า 100

เป็นเดือนที่ 16 ติดต่อกัน สะท้อนถึง ไทยมีความเสียเปรียบทางโครงสร้างราคาระหว่างประเทศ เนื่องจากระดับราคานำเข้าสูงกว่าราคาส่งออก ส่งผลให้ ราคานำเข้าน้ำมันและสินค้าที่เกี่ยวข้องกับราคาน้ำมัน (ซึ่งมีสัดส่วนน้ำมันนำเข้าสูงกว่าส่งออก) สูงขึ้นในอัตราที่มากกว่าการสูงขึ้นของราคาส่งออก สำหรับกลุ่มสินค้าที่ราคาส่งออกยังคงอยู่ในระดับที่สูงกว่าราคานำเข้า (ได้เปรียบในอัตรการการค้า) ประกอบด้วย กลุ่มสินค้าที่ใช้วัตถุดิบขึ้นกลาง จากต่างประเทศในการผลิต เช่น เครื่องสำอาง สบู่และผลิตภัณฑ์รักษาผิว เคมีภัณฑ์ เครื่องคอมพิวเตอร์ อุปกรณ์และส่วนประกอบ ผลิตภัณฑ์พลาสติก เม็ดพลาสติก และเครื่องจักรกลและส่วนประกอบ และกลุ่มสินค้าขึ้นกลางที่ใช้วัตถุดิบภายในประเทศในการผลิต เช่น ผลไม้ ผลไม้กระป๋องและแปรรูป และของปรุงแต่งทำจากผลไม้ ผัก ผักกระป๋องและแปรรูป และของปรุงแต่งทำจากผัก และผลิตภัณฑ์ทำจากข้าวและแป้ง เป็นต้น **แนวโน้มอัตรการการค้าไทย เดือนพฤษภาคม 2566** คาดว่าจะปรับตัวดีขึ้นหากราคาน้ำมันยังอยู่ในทิศทางชะลอลง ประกอบกับฐานราคานำเข้าที่สูงมากในปี 2565

## แนวโน้ม

ดัชนีราคาส่งออก-นำเข้า

แนวโน้มดัชนีราคาส่งออก และดัชนีราคานำเข้า เดือนพฤษภาคม 2566 คาดว่าจะมีแนวโน้มลดลงอย่างค่อยเป็นค่อยไป

โดยมีปัจจัยเสี่ยงจาก 1) การชะลอตัวของเศรษฐกิจโลกและประเทศคู่ค้าสำคัญ 2) ผลกระทบที่เกิดจากความขัดแย้งทางภูมิรัฐศาสตร์ 3) ประเทศคู่ค้าหลักยังคงดำเนินนโยบายการเงินที่เข้มงวด เพื่อควบคุมปัญหาเงินเฟ้อที่อยู่ในระดับสูง 4) ราคาน้ำมันปรับตัวลดลงจากปีก่อนหน้าค่อนข้างมาก ตามความกังวลเกี่ยวกับภาวะเศรษฐกิจโลกชะลอตัว 5) ความผันผวนของค่าเงินบาท และ 6) ความเสี่ยงจากปัญหาวิกฤตสถาบันการเงินในสหรัฐฯ และยุโรป ซึ่งยังมีความไม่แน่นอนสูง และอาจส่งผลต่อกำลังซื้อของประเทศคู่ค้า