

# ผลพยากรณ์ผลผลิต สับประรดปัตตาเวีย ปี 2566

(ข้อมูลจากคณะกรรมการพัฒนาคุณภาพข้อมูลปริมาณการผลิตสินค้าเกษตร วันที่ 10 เมษายน 2566)

**สถานการณ์การผลิต** เนื้อที่เก็บเกี่ยวทั้งประเทศคาดว่าจะลดลงจากปีที่แล้ว เนื่องจากเกษตรกรได้ลดพื้นที่ปลูกใหม่ในปี 2565 จากปัญหาต้นทุนที่ปรับตัวสูงขึ้นจากราคापุ๋ยและสารเคมี และปัญหาการขาดแคลนแรงงานในบางพื้นที่ที่ประกอบกับปัญหาการขาดสับประรดปรับตัวลดลงในปีที่ผ่านมา เกษตรกรจึงปรับเปลี่ยนไปปลูกไม้ผลและไม้ยืนต้น เช่น ยางพารา ทุเรียน และมะพร้าว และปรับเปลี่ยนไปปลูกมันสำปะหลังในบางพื้นที่ เนื่องจากราคามันสำปะหลังในปีที่ผ่านมาอยู่ในเกณฑ์ดีและใช้ปุ๋ยเคมีที่น้อยกว่า สำหรับผลผลิตต่อไร่คาดว่าจะลดลงจากปีที่แล้ว เนื่องจากราคาปุ๋ยเคมีที่ปรับตัวสูงขึ้นประกอบกับราคาสับประรดปรับตัวลดลง เกษตรกรจึงขาดแรงจูงใจในการบำรุงรักษาและเกรงว่าประสบกับปัญหาการขาดทุน เกษตรกรจึงลดปริมาณการใช้ปุ๋ยเคมี จึงส่งผลให้ภาพรวมผลผลิตต่อไร่ลดลง

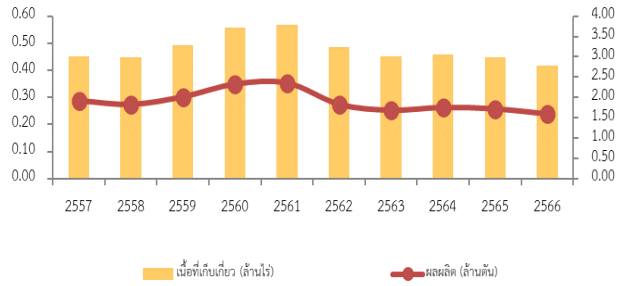
**ภาคเหนือ** เนื้อที่เก็บเกี่ยวคาดว่าจะลดลง เนื่องจากราคาสับประรดปรับตัวลดลง ประกอบกับในปีที่ผ่านมาเกิดปัญหาผลผลิตล้นตลาดในช่วงที่ผลผลิตออกมา เกษตรกรบางรายไม่ได้เก็บเกี่ยวผลผลิตเพื่อจำหน่ายได้ เกษตรกรจึงชะลอการปลูกใหม่จึงส่งผลให้เนื้อที่เก็บเกี่ยวในปี 2566 จะลดลงกว่าปีที่ผ่านๆมา และในบางพื้นที่เกษตรกรได้ปรับเปลี่ยนไปปลูกข้าวโพดเลี้ยงสัตว์ที่สามารถเก็บเกี่ยวผลผลิตได้เร็วและมีราคาอยู่ในเกณฑ์ดี สำหรับผลผลิตต่อไร่คาดว่าจะเพิ่มขึ้นจากปีที่ผ่านๆมา เนื่องจากพื้นที่เก็บเกี่ยวส่วนใหญ่ที่ยังคงเหลืออยู่เป็นสับประรดปีที่ให้ผลผลิตต่อไร่สูงและเกษตรกรมีความชำนาญในการเพาะปลูก ดูแลรักษา อย่างไรก็ตามภาพรวมผลผลิตภาคเหนือลดลง ตามการลดลงของเนื้อที่เก็บเกี่ยว

**ภาคตะวันออกเฉียงเหนือ** เนื้อที่เก็บเกี่ยวคาดว่าจะลดลง เนื่องจากเกษตรกรส่วนใหญ่จะปลูกแซมในสวนยางพารา และไม้ยืนต้นอื่น ๆ เมื่อไม้ยืนต้นโตจึงไม่สามารถปลูกสับประรดต่อไปได้ และเกษตรกรบางรายในจังหวัดเลย ได้ปรับเปลี่ยนไปปลูกไม้ผลชนิดอื่น ๆ เช่น แมกคาเดเมีย อโวคาโด และแก้วมังกร เพราะราคาสับประรดปรับตัวลดลงที่ยังมีต้นทุนที่สูงขึ้นจากราคापุ๋ยและสารเคมี สำหรับผลผลิตต่อไร่คาดว่าจะลดลงจากปีที่แล้ว เนื่องจากราคาปุ๋ยเคมีที่ปรับตัวสูงขึ้นประกอบกับราคาสับประรดปรับตัวลดลง เกษตรกรจึงขาดแรงจูงใจในการบำรุงรักษา และเกรงว่าประสบกับปัญหาการขาดทุน เกษตรกรจึงลดปริมาณการใช้ปุ๋ยเคมี จึงส่งผลให้ภาพรวมผลผลิตต่อไร่ลดลง

**ภาคกลาง** เนื้อที่เก็บเกี่ยวคาดว่าจะลดลง เนื่องจากราคาสับประรดที่ปรับตัวลดลง ประกอบกับต้นทุนที่สูงขึ้นจากราคापุ๋ยและสารเคมี และเกษตรกรบางพื้นที่ประสบกับปัญหาขาดแคลนแรงงานจึงลดพื้นที่การปลูกใหม่ และได้ลดพื้นที่ปลูกแซมในสวนยางพารา มะพร้าว และปาล์มน้ำมัน เนื่องจากไม้ยืนต้นโตไม่สามารถปลูกสับประรดต่อไปได้ และเกษตรกรบางรายได้ปรับเปลี่ยนไปปลูกมันสำปะหลังที่มีราคาอยู่ในเกณฑ์ดีและใช้ปุ๋ยเคมีที่น้อยกว่า สำหรับผลผลิตต่อไร่คาดว่าจะลดลงจากปีที่แล้ว เนื่องจากราคาปุ๋ยเคมีที่ปรับตัวสูงขึ้นประกอบกับราคาสับประรดปรับตัวลดลง เกษตรกรจึงขาดแรงจูงใจในการบำรุงรักษาและเกรงว่าประสบกับปัญหาการขาดทุน เกษตรกรจึงลดปริมาณการใช้ปุ๋ยเคมี จึงส่งผลให้ภาพรวมผลผลิตต่อไร่ลดลง

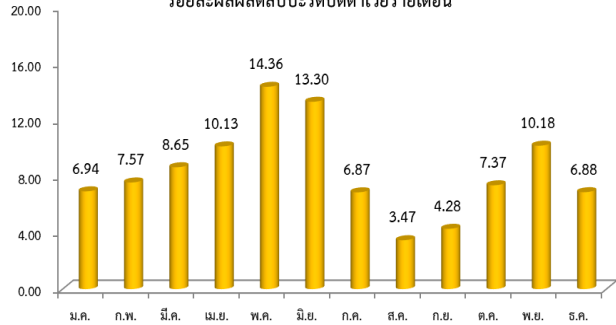
**ภาคใต้** เนื้อที่เก็บเกี่ยวลดลง เนื่องจากเกษตรกรส่วนใหญ่ได้ปลูกแซมในสวนยางพารา และปาล์มน้ำมัน ซึ่งต้องใช้การดูแลรักษาที่มากกว่าปลูกสับประรดเชิงเดี่ยว ประกอบกับราคาที่ปรับตัวลดลงและต้นทุนการผลิตที่ปรับตัวสูงขึ้นจากราคापุ๋ย สารเคมี และค่าจ้างแรงงาน เกษตรกรจึงได้ลดพื้นที่และปล่อยว่างในบางราย สำหรับผลผลิตต่อไร่คาดว่าจะลดลงจากปีที่แล้ว เนื่องจากราคาปุ๋ยเคมีที่ปรับตัวสูงขึ้นประกอบกับราคาสับประรดปรับตัวลดลง เกษตรกรจึงขาดแรงจูงใจในการบำรุงรักษาและเกรงว่าประสบกับปัญหาการขาดทุน เกษตรกรจึงลดปริมาณการใช้ปุ๋ยเคมี จึงส่งผลให้ภาพรวมผลผลิตต่อไร่ลดลง

เนื้อที่เก็บเกี่ยวและผลผลิต สับประรดปัตตาเวีย

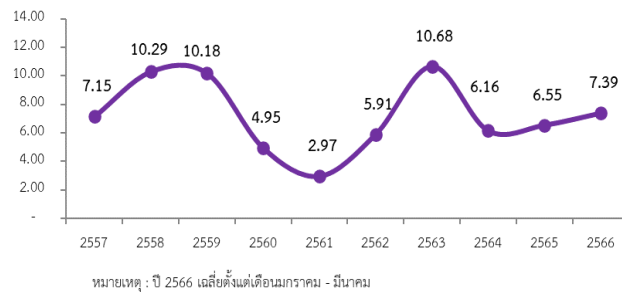


แหล่งผลิต 5 อันดับแรก ได้แก่ 1.จ.ประจวบคีรีขันธ์ 2.จ.ราชบุรี 3.จ.เพชรบุรี 4.จ.พิษณุโลก 5.จ.ระยอง

ร้อยละผลผลิตสับประรดปัตตาเวียรายเดือน



ราคาที่เกษตรกรขายได้ สับประรดโรงงาน (บาท/กก.)



หมายเหตุ : ปี 2566 เฉลี่ยตั้งแต่เดือนกรกฎาคม - มีนาคม

ประเทศ/ภาค	เนื้อที่เก็บเกี่ยว (ไร่)				ผลผลิต (ตัน)				ผลผลิตต่อไร่ (กิโลกรัม)			
	2564	2565	2566	%	2564	2565	2566	%	2564	2565	2566	%
	รวมทั้งประเทศ	459,394	446,987	417,348	- 6.63	1,750,630	1,714,213	1,587,573	- 7.39	3,811	3,835	3,804
ภาคเหนือ	108,464	101,408	96,364	- 4.97	349,412	327,770	311,672	- 4.91	3,221	3,232	3,234	0.06
ภาคตะวันออกเฉียงเหนือ	36,645	35,366	33,108	- 6.38	147,731	141,815	128,684	- 9.26	4,031	4,010	3,887	- 3.07
ภาคกลาง	303,377	301,160	280,611	- 6.82	1,211,457	1,210,031	1,122,850	- 7.20	3,993	4,018	4,001	- 0.42
ภาคใต้	10,908	9,053	7,265	- 19.75	42,030	34,597	24,367	- 29.57	3,853	3,822	3,354	- 12.24