

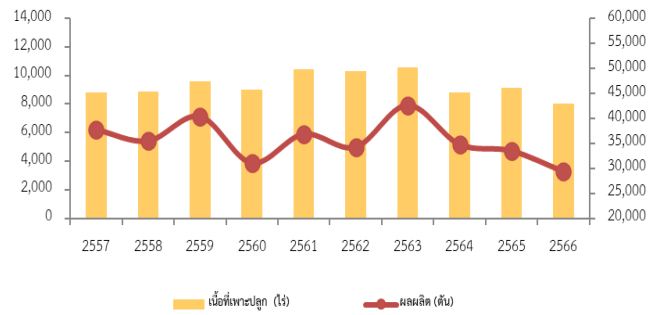
# ผลพยากรณ์ผลผลิต หอมหัวใหญ่ ปี 2566 (ปีเพาะปลูก 2565/66)

(ข้อมูลจากคณะกรรมการพัฒนาคุณภาพข้อมูลปริมาณการผลิตสินค้าเกษตร วันที่ 10 เมษายน 2566)

## สถานการณ์การผลิต

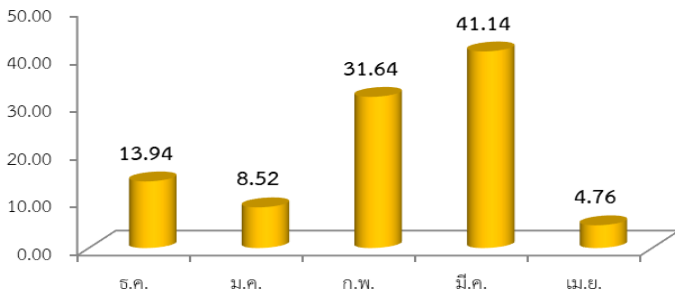
เนื้อที่เพาะปลูกหอมหัวใหญ่ลดลง เนื่องจากช่วงเดือนพฤศจิกายน 2565 แผลงเพาะพันธุ์กล้าเสียหายจากฝนตก ทำให้ไม่มีกล้าพันธุ์ไปเพาะปลูก และบางแหล่งผลิต เช่น จังหวัดเชียงราย และเชียงใหม่ เกษตรกรปรับเปลี่ยนไปปลูกข้าวโพดหวาน และกะหล่ำปลี เพราะมีต้นทุนในการปลูกที่ต่ำกว่า ทำให้เนื้อที่เพาะปลูกลดลงด้วย ส่วนผลผลิตต่อไร่คาดว่าจะลดลง เนื่องจากต้นกล้าที่นำไปปลูกไม่สมบูรณ์ ทำให้เป็นโรคได้ง่าย ผลผลิตไม่ได้ขนาดตามความต้องการของตลาด เกษตรกรลดต้นทุนในการดูแล เพราะปีที่แล้วได้ผลผลิตน้อย จึงไม่มีทุนในการบำรุงดูแล และช่วงเดือนกุมภาพันธ์ - มีนาคม 2566 ฝนตกมากในช่วงเวลาเก็บผลผลิตทำให้ผลผลิตเสียหาย ส่งผลให้ภาพรวมผลผลิตลดลง

เนื้อที่เพาะปลูกและผลผลิต หอมหัวใหญ่

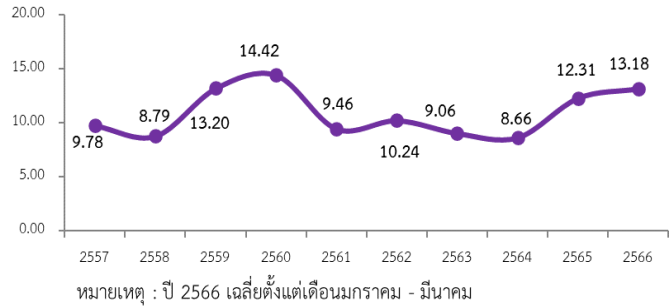


แหล่งเพาะปลูก 5 อันดับแรก ได้แก่ 1.จ.เชียงใหม่ 2.จ.เชียงราย 3.จ.นครสวรรค์ 4.จ.กาญจนบุรี 5.จ.แม่ฮ่องสอน

## ร้อยละผลผลิตหอมหัวใหญ่รายเดือน



## ราคาที่เกษตรกรขายได้ หอมหัวใหญ่ เบอร์ 1 (บาท/กก.)



ประเทศ/ภาค	เนื้อที่เพาะปลูก				เนื้อที่เก็บเกี่ยว				ผลผลิต				ผลผลิตต่อไร่ (กิโลกรัม)							
	(ไร่)				(ไร่)				(ตัน)				ต่อเนื้อที่เพาะปลูก				ต่อเนื้อที่เก็บเกี่ยว			
	2564	2565	2566	%	2564	2565	2566	%	2564	2565	2566	%	2564	2565	2566	%	2564	2565	2566	%
รวมทั้งประเทศ	8,800	9,118	8,021	-12.03	8,798	8,804	7,926	-9.97	34,797	33,507	29,402	-12.25	3,954	3,675	3,666	-0.24	3,955	3,806	3,710	-2.52
ภาคเหนือ	8,668	8,924	7,899	-11.49	8,668	8,616	7,804	-9.42	34,120	32,584	28,830	-11.52	3,936	3,651	3,650	-0.03	3,936	3,782	3,694	-2.33
ภาคกลาง	132	194	122	-37.11	130	188	122	-35.11	677	923	572	-38.03	5,129	4,758	4,689	-1.45	5,208	4,910	4,689	-4.50