

ผลพยากรณ์ผลผลิต หอมแดง ปี 2566 (ปีเพาะปลูก 2565/66)

(ข้อมูลจากคณะกรรมการพัฒนาคุณภาพข้อมูลปริมาณการผลิตสินค้าเกษตร วันที่ 10 เมษายน 2566)

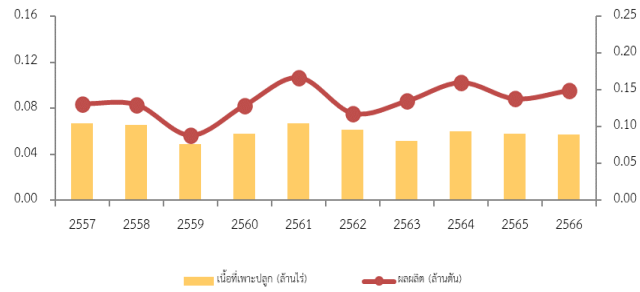
สถานการณ์การผลิต

เนื้อที่เพาะปลูกหอมแดงลดลงจากปีที่แล้ว ทั้งแหล่งผลิตทางภาคเหนือและภาคตะวันออกเฉียงเหนือ เนื่องจากราคาหอมแดงที่เกษตรกรขายได้ปี 2565 ไม่จูงใจให้เกษตรกรขยายเนื้อที่เพาะปลูก บางส่วนปรับเปลี่ยนไปปลูกข้าวโพดเลี้ยงสัตว์ ข้าวโพดหวาน และพืชผักอื่นๆ สำหรับผลผลิตและผลผลิตต่อไร่เพิ่มขึ้น เนื่องจากสภาพอากาศหนาวเย็นยาวนานดีกว่าปีที่ผ่านมาส่งผลต่อการเจริญเติบโต ปริมาณน้ำเพียงพอต่อการเพาะปลูก ทำให้ต้นมีความสมบูรณ์ ไม่มีโรคและแมลงรบกวน

ภาคเหนือ เนื้อที่เพาะปลูกหอมแดงลดลง ในพื้นที่จังหวัดเชียงใหม่ พะเยา และลำพูน เนื่องจากราคาหอมแดงในช่วงต้นปี 2565 ไม่จูงใจให้เกษตรกรขยายพื้นที่เพาะปลูก ประกอบกับต้นทุนการผลิตเพิ่มขึ้นจากราคาที่สูงขึ้น เกษตรกรจึงปรับเปลี่ยนไปปลูกข้าวโพดเลี้ยงสัตว์ และข้าวโพดหวาน สำหรับผลผลิตต่อไร่เพิ่มขึ้น เนื่องจากสภาพอากาศหนาวเย็นยาวนาน แหล่งผลิตส่วนใหญ่มีปริมาณน้ำเพียงพอต่อการเพาะปลูก ไม่มีโรค และแมลงรบกวน

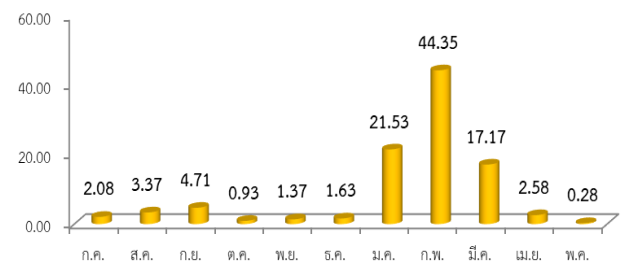
ภาคตะวันออกเฉียงเหนือ เนื้อที่เพาะปลูกหอมแดงลดลง เนื่องจากราคาหอมแดงในช่วงปี 2565 ไม่จูงใจให้เกษตรกรขยายเนื้อที่เพาะปลูก ประกอบกับต้นทุนการผลิตเพิ่มขึ้นจากราคาที่สูงขึ้น อีกทั้งประสบปัญหาน้ำท่วมจากพายุโนรู ช่วงปลายเดือนกันยายน ถึงเดือนตุลาคม 2565 ทำให้พื้นที่เพาะปลูกหอมแดงมีน้ำท่วมขัง และน้ำที่ท่วมขังแห้งช้า ส่งผลให้หัวพันธุ์ที่เกษตรกรเตรียมไว้ปลูกแห้งผกเสียหาย เกษตรกรบางส่วนจึงปรับเปลี่ยนไปปลูกพืชผักอื่น เช่น จังหวัดศรีสะเกษ เปลี่ยนไปปลูกพริกใหญ่บางช้าง สำหรับผลผลิตและผลผลิตต่อไร่เพิ่มขึ้น เนื่องจากสภาพอากาศหนาวเย็นอื้ออานวยต่อการเจริญเติบโต มีปริมาณน้ำเพียงพอต่อการเพาะปลูก ไม่มีโรค และแมลงรบกวน เกษตรกรดูแลรักษาดี

เนื้อที่เพาะปลูกและผลผลิต หอมแดง

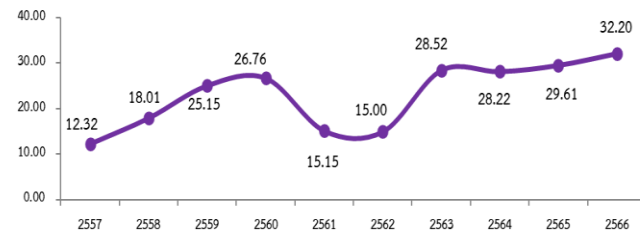


แหล่งเพาะปลูก 5 อันดับแรก ได้แก่ 1.จ.ศรีสะเกษ 2.จ.เชียงใหม่ 3.จ.พะเยา 4.จ.อุดรธานี 5.จ.เพชรบูรณ์

ร้อยละผลผลิตหอมแดงรายเดือน



ราคาที่เกษตรกรขายได้ หอมแดงหัวกลมมัดจุก แห่ง 7 - 15 วัน(บาท/กก.)



หมายเหตุ : ปี 2566 เฉพาะตั้งแต่เดือนกุมภาพันธ์ - มีนาคม

ประเทศ/ภาค	เนื้อที่เพาะปลูก				เนื้อที่เกี่ยวเกี่ยว				ผลผลิต				ผลผลิตต่อไร่ (กิโลกรัม)							
	(ไร่)				(ไร่)				(ตัน)				ต่อเนื้อที่เพาะปลูก				ต่อเนื้อที่เกี่ยวเกี่ยว			
	2564	2565	2566	%	2564	2565	2566	%	2564	2565	2566	%	2564	2565	2566	%	2564	2565	2566	%
รวมทั้งประเทศ	59,754	57,961	56,931	-1.78	59,345	54,184	56,841	4.90	159,869	137,736	148,990	8.17	2,675	2,376	2,617	10.14	2,694	2,542	2,621	3.11
ภาคเหนือ	31,315	30,183	29,680	-1.67	31,069	30,093	29,643	-1.50	61,433	59,626	59,633	0.01	1,962	1,975	2,009	1.72	1,977	1,981	2,012	1.56
ภาคตะวันออกเฉียงเหนือ	28,439	27,778	27,251	-1.90	28,276	24,091	27,198	12.90	98,436	78,110	89,357	14.40	3,461	2,812	3,279	16.61	3,481	3,242	3,285	1.33