

ผลพยากรณ์ผลผลิต ลิ้นจี่ ปี 2566

(ข้อมูลจากคณะกรรมการพัฒนาคุณภาพข้อมูลปริมาณการผลิตสินค้าเกษตร ณ วันที่ 10 เมษายน 2566)

สถานการณ์การผลิต

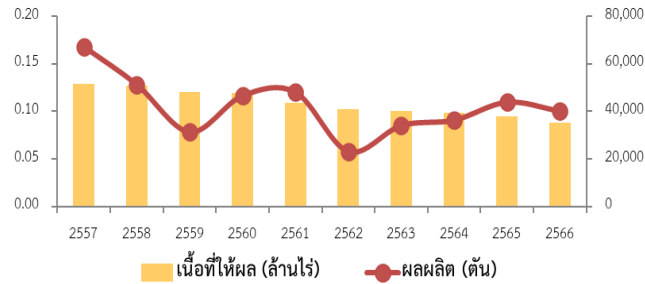
เนื้อที่ให้ผลรวมทั้งประเทศลดลง เนื่องจากเกษตรกรโค่นต้นลิ้นจี่เพื่อปรับเปลี่ยนไปปลูกพืชอื่น เช่น ยางพารา ข้าวโพดเลี้ยงสัตว์ และไม้ผลอื่น เช่น ทูเรียน อะโวคาโด มะม่วง และเงาะ เป็นต้น ส่วนผลผลิตต่อเนื้อที่ให้ผลและผลผลิตรวมคาดว่าจะลดลง เนื่องจากช่วงเดือนธันวาคม 2565 ถึง มกราคม 2566 สภาพอากาศหนาวเย็นช่วงสั้นไม่เพียงพอ ทำให้ลิ้นจี่แทงช่อดอกช้ากว่าปีที่ผ่านๆมา บางส่วนแตกใบอ่อนแทนการออกดอก ประกอบกับหลายปีที่ผ่านๆมาเกษตรกรไม่ดูแลรักษา เนื่องจากผลตอบแทนไม่คุ้มค่าและลิ้นจี่เป็นพืชที่ดูแลยาก ทำให้ต้นลิ้นจี่ไม่สมบูรณ์ ช่อดอกไม่สามารถพัฒนาเป็นผลได้ รวมทั้งพบเพลี้ยไฟ และโรคเชื้อราในบางจังหวัด

ภาคเหนือ เนื้อที่ให้ผลลดลงเล็กน้อย เนื่องจากเกษตรกรโค่นต้นลิ้นจี่เพื่อปรับเปลี่ยนไปปลูกพืชอื่น เช่น ยางพารา ข้าวโพดเลี้ยงสัตว์ และไม้ผลอื่น เช่น ทูเรียน อะโวคาโด มะม่วง และเงาะ เป็นต้น ผลผลิตต่อเนื้อที่ให้ผลและผลผลิตรวมคาดว่าจะลดลง เนื่องจากสภาพอากาศหนาวเย็น ช่วงสั้นไม่เพียงพอ ทำให้ลิ้นจี่แทงช่อดอกช้ากว่าปีที่ผ่านๆมา บางส่วนแตกใบอ่อนแทนการออกดอก ประกอบกับหลายปีที่ผ่านๆมาเกษตรกรไม่ดูแลรักษา เนื่องจากผลตอบแทนไม่คุ้มค่าและลิ้นจี่เป็นพืชที่ดูแลยาก ทำให้ต้นลิ้นจี่ไม่สมบูรณ์ ช่อดอกไม่สามารถพัฒนาเป็นผลได้ ประกอบกับพบเพลี้ยไฟ และโรคเชื้อราในบางจังหวัด โดยผลผลิตจะเริ่มออกสู่ตลาดตั้งแต่เดือนเมษายนถึงกรกฎาคม 2566 และออกมากที่สุดเดือนพฤษภาคม

ภาคตะวันออกเฉียงเหนือ เนื้อที่ให้ผลลดลง เนื่องจากเกษตรกรโค่นต้นลิ้นจี่อายุมาก และบางส่วนเปลี่ยนพื้นที่ลิ้นจี่ไปปลูกทุเรียน เช่น จังหวัดหนองคาย และบางส่วนปลูกอะโวคาโด แก้วมังกร ยางพารา และมันสำปะหลังโรงงาน เช่น จังหวัดเลย สำหรับผลผลิตต่อเนื้อที่ให้ผลลดลง เนื่องจากแหล่งผลิตในจังหวัดนครพนม สภาพอากาศหนาวเย็นช่วงสั้นไม่ต่อเนื่อง สลับกับอุณหภูมิที่สูงขึ้น ทำให้ลิ้นจี่ออกดอกล่าช้า ดอกลิ้นจี่ไม่สมบูรณ์ และลิ้นจี่รุ่นแรกสลัดลูกทิ้ง ส่งผลให้ภาพรวมผลผลิตลดลงด้วย

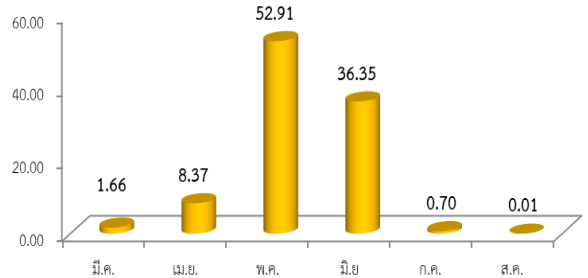
ภาคกลาง เนื้อที่ให้ผลลดลง เนื่องจากแหล่งผลิตสำคัญ ได้แก่ จังหวัดจันทบุรี ราชบุรีและสมุทรสงคราม เกษตรกรปรับเปลี่ยนพื้นที่สวนลิ้นจี่ไปปลูกทุเรียน มะพร้าว น้ำหอม และส้มโอ ผลผลิตต่อเนื้อที่ให้ผลและผลผลิตรวมคาดว่าจะเพิ่มขึ้น เนื่องจากสภาพอากาศหนาวเย็นนานตั้งแต่เดือนมกราคม ถึงเดือนกุมภาพันธ์ ทำให้ต้นลิ้นจี่ออกดอกและติดผลอ่อนมากกว่าปีที่แล้ว

เนื้อที่ให้ผลและผลผลิต ลิ้นจี่

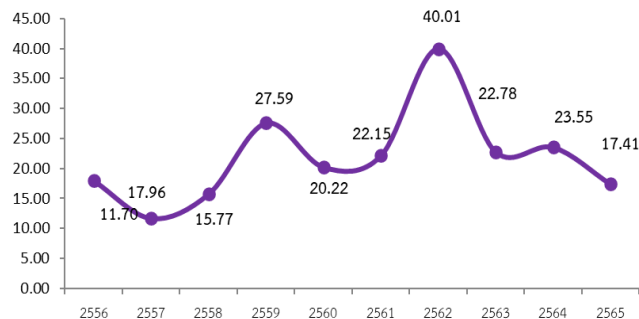


แหล่งผลิต 5 อันดับแรก ได้แก่ 1.จ.เชียงใหม่ 2.จ.น่าน 3.จ.เชียงราย 4.จ.พะเยา 5.จ.สุพรรณบุรี

ร้อยละผลผลิตลิ้นจี่รายเดือน



ราคาที่เกษตรกรขายได้ ลิ้นจี่พันธุ์ฮอยเกรด A (บาท/กก.)



หมายเหตุ : ปี 2566 ไม่มีราคาเฉลี่ยที่เกษตรกรขายได้

ประเทศ/ภาค	เนื้อที่ให้ผล				ผลผลิต				ผลผลิตต่อไร่			
	(ไร่)				(ตัน)				(กิโลกรัม)			
	2564	2565	2566	%	2564	2565	2566	%	2564	2565	2566	%
รวมทั้งประเทศ	98,506	94,165	88,128	-6.41	36,233	43,817	40,085	-8.52	368	465	455	-2.15
ภาคเหนือ	88,821	84,491	78,859	-6.67	31,570	40,785	35,423	-13.15	355	483	449	-7.04
ภาคตะวันออกเฉียงเหนือ	2,767	3,156	3,118	-1.20	1,580	1,863	1,559	-16.32	571	590	500	-15.25
ภาคกลาง	6,918	6,518	6,151	-5.63	3,083	1,169	3,103	165.54	446	179	504	181.56