

# ผลพยากรณ์ผลผลิต ข้าวนาปรัง ปี 2566 (ปีเพาะปลูก 2565/66)

(ข้อมูลจากคณะกรรมการพัฒนาคุณภาพข้อมูลปริมาณการผลิตสินค้าเกษตร วันที่ 10 เมษายน 2566)

## สถานการณ์การผลิต

เนื้อที่เพาะปลูกมีแนวโน้มเพิ่มขึ้นจากปีที่แล้ว เนื่องจากปริมาณน้ำในอ่างเก็บน้ำส่วนใหญ่และปริมาณน้ำตามแหล่งน้ำตามธรรมชาติมีมากกว่าปีที่แล้ว ซึ่งเป็นผลมาจากในช่วงเดือนกันยายน มีพายุโนรู เข้าประเทศไทยทำให้มีฝนตกหนัก และปริมาณน้ำฝนสูงกว่าค่าปกติ ประกอบกับเกษตรกรบางส่วนปลูกชดเชยข้าวนาปีที่เสียหายจากน้ำท่วม โดยขยายเนื้อที่เพาะปลูกเพิ่มขึ้นในพื้นที่ที่เคยปล่อยว่าง

สำหรับผลผลิตต่อไร่คาดว่าจะเพิ่มขึ้น เนื่องจากมีปริมาณน้ำเพียงพอต่อการเพาะปลูก และการเจริญเติบโตของต้นข้าว ส่วนสถานการณ์การผลิตรายภาคเป็นดังนี้

**ภาคเหนือ** เนื้อที่เพาะปลูกคาดว่าจะเพิ่มขึ้น เนื่องจากปริมาณน้ำในอ่างเก็บน้ำส่วนใหญ่อยู่ในเกณฑ์ดีและดีมาก รวมทั้งมีปริมาณน้ำมากกว่าปีที่แล้ว และเกษตรกรบางส่วนปลูกชดเชยข้าวนาปีที่เสียหายจากน้ำท่วม ทำให้เกษตรกรขยายเนื้อที่เพาะปลูกในพื้นที่ที่เคยปล่อยว่าง ยกเว้นจังหวัดตาก แพร่ เนื้อที่เพาะปลูกลดลง เนื่องจากเกษตรกรบางส่วนเปลี่ยนไปปลูกข้าวโพดเลี้ยงสัตว์ รุ่น 2 จังหวัดสุโขทัย เนื้อที่เพาะปลูกลดลง เนื่องจากราคาปัจจัยการผลิต อาทิ ปุ๋ยเคมี ปรับราคาสูงขึ้นมาก เกษตรกรบางส่วนจึงปล่อยพื้นที่ให้ว่าง

สำหรับผลผลิตต่อไร่คาดว่าจะเพิ่มขึ้น เนื่องจากมีปริมาณน้ำเพียงพอต่อการเจริญเติบโตของต้นข้าว แต่เพิ่มขึ้นไม่มากเนื่องจากบางพื้นที่มีสภาพอากาศหนาวเย็นยาวนานทำให้ต้นข้าวออกรวงช้า รวงไม่สม่ำเสมอ เมล็ดลีบ

**ภาคตะวันออกเฉียงเหนือ** เนื้อที่เพาะปลูกคาดว่าจะเพิ่มขึ้น เนื่องจากปริมาณน้ำในอ่างเก็บน้ำ รวมทั้งแหล่งน้ำตามธรรมชาติมีปริมาณน้ำมากกว่าปีที่แล้ว ทำให้มีน้ำเพียงพอต่อการเพาะปลูกข้าว และเกษตรกรบางส่วนปลูกชดเชยข้าวนาปีที่เสียหายจากน้ำท่วม จึงขยายเนื้อที่เพาะปลูกในพื้นที่ที่เคยปล่อยว่าง ยกเว้นบางแหล่งผลิต เช่น จังหวัดนครพนม ศรีสะเกษ เนื้อที่เพาะปลูกลดลง เนื่องจากราคาปัจจัยการผลิต อาทิ ปุ๋ยเคมี ปรับราคาสูงขึ้นมาก ประกอบกับราคาข้าวเปลือกไม่พอใจ เกษตรกรบางส่วนจึงปล่อยพื้นที่ให้ว่าง จังหวัดอุดรธานี เนื้อที่เพาะปลูกลดลง เนื่องจากพื้นที่เพาะปลูกน้ำท่วมตั้งแต่ฤดูนาปี น้ำลดไม่ทันไม่สามารถเพาะปลูกทันในฤดูนาปรังได้ จังหวัดหนองคาย เนื้อที่เพาะปลูกลดลง เนื่องจากเกษตรกรปรับเปลี่ยนไปปลูกปาล์มน้ำมัน

สำหรับผลผลิตต่อไร่คาดว่าจะเพิ่มขึ้น เนื่องจากมีปริมาณน้ำเพียงพอต่อการเจริญเติบโตของต้นข้าว แต่เพิ่มขึ้นไม่มากเนื่องจากบางพื้นที่ ซึ่งเป็นแหล่งผลิตข้าวเหนียว เช่น จังหวัดอุดรธานี หนองคาย สกลนคร นครพนม เกษตรกรใส่ปุ๋ยลดลงจากที่ปุ๋ยมีราคาเพิ่มขึ้น ประกอบกับมีอากาศหนาวเย็นหลายช่วง ทำให้ต้นข้าวเจริญเติบโตไม่เต็มที่ ออกรวงช้า รวงไม่สม่ำเสมอ เมล็ดลีบ

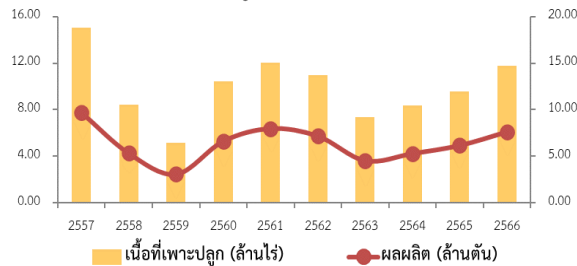
**ภาคกลาง** เนื้อที่เพาะปลูกคาดว่าจะเพิ่มขึ้น เนื่องจากปริมาณน้ำในอ่างเก็บน้ำ รวมทั้งแหล่งน้ำตามธรรมชาติ มีปริมาณน้ำมากกว่าปีที่แล้ว และเกษตรกรบางส่วนปลูกชดเชยข้าวนาปีที่เสียหายจากน้ำท่วม เกษตรกรขยายเนื้อที่เพาะปลูกในพื้นที่ที่เคยปล่อยว่าง ยกเว้นบางจังหวัดเนื้อที่เพาะปลูกลดลง เช่น จังหวัดระยองปรับเปลี่ยนไปเป็นที่อยู่อาศัย จังหวัดสมุทรปราการปรับเปลี่ยนพื้นที่ไปเลี้ยงปลา จังหวัดนครปฐมปรับเปลี่ยนพื้นที่ไปเลี้ยงกุ้งขาวแวนนาไมและกุ้งก้ามกราม จังหวัดกาญจนบุรีปรับเปลี่ยนพื้นที่ไปปลูกมันสำปะหลัง จังหวัดราชบุรี เพชรบุรี ปรับเปลี่ยนไปปลูกมะพร้าว น้ำหอม

สำหรับผลผลิตต่อไร่คาดว่าจะเพิ่มขึ้น เนื่องจากมีปริมาณน้ำเพียงพอต่อการเจริญเติบโตของต้นข้าว แต่เพิ่มขึ้นไม่มากเนื่องจากบางพื้นที่ เกษตรกรใส่ปุ๋ยลดลงจากที่ปุ๋ยมีราคาเพิ่มขึ้น

**ภาคใต้** เนื้อที่เพาะปลูกคาดว่าจะลดลง เนื่องจากราคาปัจจัยการผลิต อาทิ ปุ๋ยเคมี ปรับราคาสูงขึ้นมาก ประกอบกับราคาข้าวเปลือกไม่พอใจ เกษตรกรบางส่วนจึงปล่อยพื้นที่ให้ว่าง และบางพื้นที่ในจังหวัดพัทลุง สงขลา ปรับเปลี่ยนไปปลูกปาล์มน้ำมัน

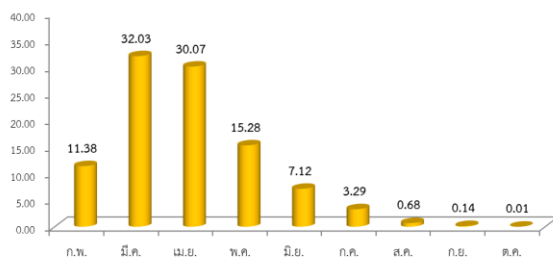
สำหรับผลผลิตต่อไร่คาดว่าจะเพิ่มขึ้น จากที่มีแหล่งน้ำเพียงพอต่อการเจริญเติบโตของต้นข้าว

## เนื้อที่เพาะปลูกและผลผลิต ข้าวนาปรัง

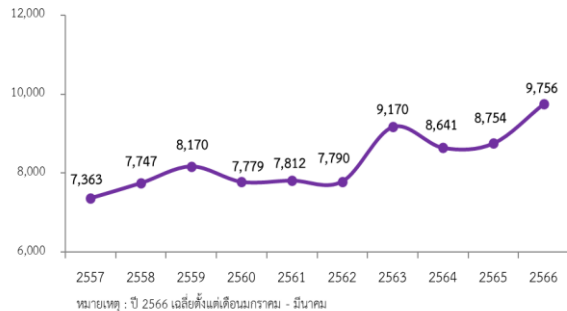


แหล่งเพาะปลูก 5 อันดับแรก ได้แก่ 1.จ.สุพรรณบุรี 2.จ.นครสวรรค์ 3.จ.พิษณุโลก 4.จ.อุทัย 5.พิจิตร

## ร้อยละผลผลิตข้าวนาปรังรายเดือน



## ราคาที่เกษตรกรขายได้ ข้าวเปลือกเจ้านาปรัง ความชื้น 15% (บาท/ตัน)



หมายเหตุ : ปี 2566 เฉพาะตั้งแต่เดือนกรกฎาคม - มีนาคม

# ผลพยากรณ์ผลผลิต ข้าวนาปรัง ปี 2566 (ปีเพาะปลูก 2565/66)

(ข้อมูลจากคณะกรรมการพัฒนาคุณภาพข้อมูลปริมาณการผลิตสินค้าเกษตร วันที่ 10 เมษายน 2566)

ประเทศ/ภาค	เนื้อที่เพาะปลูก (ไร่)				เนื้อที่เก็บเกี่ยว (ไร่)				ผลผลิต ที่ความชื้น 15% (ตัน)				ผลผลิตต่อไร่ ที่ความชื้น 15% (กิโลกรัม)							
	2563	2564	2565	%	2563	2564	2565	%	2563	2564	2565	%	ต่อเนื้อที่เพาะปลูก				ต่อเนื้อที่เก็บเกี่ยว			
													2563	2564	2565	%	2563	2564	2565	%
<b>รวมทั้งประเทศ</b>	<b>8,342,709</b>	<b>9,547,390</b>	<b>11,746,320</b>	<b>23.03</b>	<b>8,307,141</b>	<b>9,517,803</b>	<b>11,713,279</b>	<b>23.07</b>	<b>5,310,446</b>	<b>6,171,197</b>	<b>7,614,430</b>	<b>23.39</b>	<b>637</b>	<b>646</b>	<b>648</b>	<b>0.31</b>	<b>639</b>	<b>648</b>	<b>650</b>	<b>0.31</b>
ข้าวเจ้าปทุมธานี 1	591,390	706,509	868,489	22.93	589,517	704,826	866,624	22.96	393,258	477,437	589,376	23.45	665	676	679	0.44	667	677	680	0.44
ข้าวเจ้าอื่นๆ	6,756,624	7,876,124	9,797,872	24.40	6,728,739	7,852,463	9,771,127	24.43	4,337,101	5,136,165	6,394,980	24.51	642	652	653	0.15	645	654	654	0.00
ข้าวเหนียว	994,695	964,757	1,079,959	11.94	988,885	960,514	1,075,528	11.97	580,087	557,595	630,074	13.00	583	578	583	0.87	587	581	586	0.86
<b>เหนือ</b>	<b>3,025,021</b>	<b>3,292,488</b>	<b>4,505,450</b>	<b>36.84</b>	<b>3,014,025</b>	<b>3,281,930</b>	<b>4,492,814</b>	<b>36.90</b>	<b>1,872,221</b>	<b>2,062,269</b>	<b>2,825,538</b>	<b>37.01</b>	<b>619</b>	<b>626</b>	<b>627</b>	<b>0.16</b>	<b>621</b>	<b>628</b>	<b>629</b>	<b>0.16</b>
ข้าวเจ้าปทุมธานี 1	124,792	136,849	163,794	19.69	124,432	136,444	163,302	19.68	81,451	90,030	108,424	20.43	653	658	662	0.61	655	660	664	0.61
ข้าวเจ้าอื่นๆ	2,453,315	2,713,064	3,812,682	40.53	2,444,036	2,703,969	3,801,585	40.59	1,502,994	1,693,692	2,380,764	40.57	613	624	624	0.00	615	626	626	0.00
ข้าวเหนียว	446,914	442,575	528,974	19.52	445,557	441,517	527,927	19.57	287,776	278,547	336,350	20.75	644	629	636	1.11	646	631	637	0.95
<b>ตะวันออกเฉียงเหนือ</b>	<b>1,873,850</b>	<b>1,892,820</b>	<b>2,013,390</b>	<b>6.37</b>	<b>1,859,335</b>	<b>1,883,336</b>	<b>2,003,494</b>	<b>6.38</b>	<b>1,067,704</b>	<b>1,080,911</b>	<b>1,155,278</b>	<b>6.88</b>	<b>570</b>	<b>571</b>	<b>574</b>	<b>0.53</b>	<b>574</b>	<b>574</b>	<b>577</b>	<b>0.52</b>
ข้าวเจ้าปทุมธานี 1	31,157	32,000	35,704	11.58	30,896	31,840	35,540	11.62	17,310	17,882	20,111	12.47	556	559	563	0.72	560	562	566	0.71
ข้าวเจ้าอื่นๆ	1,299,863	1,344,219	1,435,151	6.76	1,290,062	1,338,080	1,428,803	6.78	761,231	787,561	846,873	7.53	586	586	590	0.68	590	589	593	0.68
ข้าวเหนียว	542,830	516,601	542,535	5.02	538,377	513,416	539,151	5.01	289,163	275,468	288,294	4.66	533	533	531	-0.38	537	537	535	-0.37
<b>กลาง</b>	<b>3,368,880</b>	<b>4,290,281</b>	<b>5,157,470</b>	<b>20.21</b>	<b>3,358,823</b>	<b>4,280,797</b>	<b>5,146,961</b>	<b>20.23</b>	<b>2,329,519</b>	<b>2,988,740</b>	<b>3,594,955</b>	<b>20.28</b>	<b>691</b>	<b>697</b>	<b>697</b>	<b>0.00</b>	<b>694</b>	<b>698</b>	<b>698</b>	<b>0.00</b>
ข้าวเจ้าปทุมธานี 1	428,947	531,949	663,495	24.73	427,695	530,839	662,286	24.76	291,117	366,596	457,995	24.93	679	689	690	0.15	681	691	692	0.14
ข้าวเจ้าอื่นๆ	2,934,982	3,752,751	4,485,525	19.53	2,926,177	3,744,377	4,476,225	19.55	2,035,254	2,618,564	3,131,530	19.59	693	698	698	0.00	696	699	700	0.14
ข้าวเหนียว	4,951	5,581	8,450	51.41	4,951	5,581	8,450	51.41	3,148	3,580	5,430	51.68	636	641	643	0.31	636	641	643	0.31
<b>ใต้</b>	<b>74,958</b>	<b>71,801</b>	<b>70,010</b>	<b>-2.49</b>	<b>74,958</b>	<b>71,740</b>	<b>70,010</b>	<b>-2.41</b>	<b>41,002</b>	<b>39,277</b>	<b>38,659</b>	<b>-1.57</b>	<b>547</b>	<b>547</b>	<b>552</b>	<b>0.91</b>	<b>547</b>	<b>547</b>	<b>552</b>	<b>0.91</b>
ข้าวเจ้าปทุมธานี 1	6,494	5,711	5,496	-3.76	6,494	5,703	5,496	-3.63	3,380	2,929	2,846	-2.83	520	513	518	0.97	520	514	518	0.78
ข้าวเจ้าอื่นๆ	68,464	66,090	64,514	-2.38	68,464	66,037	64,514	-2.31	37,622	36,348	35,813	-1.47	550	550	555	0.91	550	550	555	0.91
ข้าวเหนียว	0	0	0	..	0	0	0	..	0	0	0	..	0	0	0	..	0	0	0	..