

## สถานการณ์และแนวโน้มของตลาดผลไม้ในจีน ปี 2566



### 1.ภาพรวมตลาดผลไม้จีน

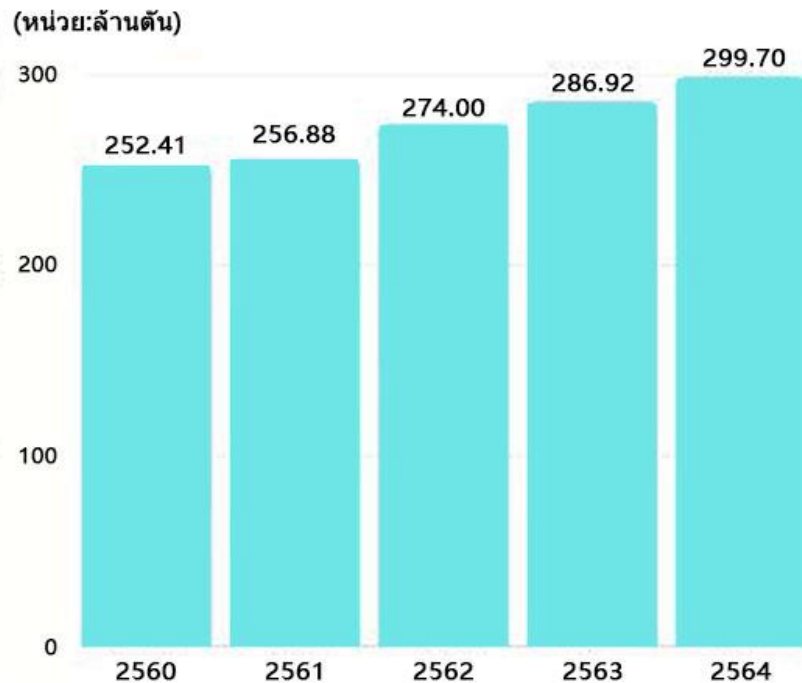
ด้วยการยกระดับคุณภาพชีวิตที่ดีขึ้นของชาวจีน ส่งผลให้ความต้องการในการบริโภคผลไม้มีการยกระดับขึ้น ปัจจุบัน ชาวจีนจะให้ความสำคัญกับการบริโภคผลไม้ที่มีคุณภาพสูงมากขึ้น ส่งผลให้ขนาดตลาดผลไม้ของจีนเพิ่มขึ้นทุกปี อีกทั้งผู้บริโภคชาวจีนยังนิยมบริโภคเครื่องดื่มที่มีส่วนผสมของผลไม้อีกด้วย ดังนั้นจึงคาดว่าในอนาคต ปริมาณการบริโภคผลไม้เฉลี่ยต่อหัวของจีนจะเพิ่มสูงขึ้นอีก และตลาดการบริโภคผลไม้ก็จะขยายตัวเพิ่มขึ้นตามไปด้วย

นอกจากนี้ ปัจจุบันการค้าปลีกสมัยใหม่ ซึ่งรวมถึงซูเปอร์มาร์เก็ตออฟไลน์ ซูเปอร์มาร์เก็ตอาหารสด และร้านสะดวกซื้อ ได้กลายเป็นช่องทางหลักในการจำหน่ายผลไม้ของตลาดจีน เนื่องจากการระบาดของโรคโควิด 19 ในช่วงสามปีที่ผ่านมา ส่งเสริมให้ผู้บริโภคจีนยอมรับและซื้อผลไม้ผ่านช่องทางออนไลน์มากขึ้น จึงคาดว่า การจำหน่ายรูปแบบใหม่ของอุตสาหกรรมการค้าปลีกผลไม้ จะขยายโอกาสการค้าปลีกออนไลน์ที่ต่อยอดจากร้านค้าออฟไลน์ให้เติบโตอย่างต่อเนื่องต่อไป

#### 1.1 ผลผลิตผลไม้ในจีน

ในฐานะพืชเศรษฐกิจ ผลไม้เป็นส่วนสำคัญของตลาดการเกษตรในจีน และมีบทบาทสำคัญที่ส่งเสริมการพัฒนาของเกษตรกรและรายได้ของเกษตรกรในจีน ในช่วงไม่กี่ปีที่ผ่านมา แต่ละมณฑลได้ดำเนินโครงการในการปรับปรุงคุณภาพและประสิทธิภาพของการผลิตผลไม้อย่างจริงจัง ซึ่งส่งผลให้มีผลผลิตเพิ่มขึ้น โดยตามข้อมูลจากสำนักงานสถิติแห่งชาติของจีน ระบุว่า ในปี 2564 ผลผลิตของผลไม้มีปริมาณ 299.70 ล้านตัน ซึ่งเพิ่มขึ้นจากปี 2563 12.78 ล้านตัน คิดเป็นสัดส่วนเพิ่มขึ้นร้อยละ 4.54 เมื่อเทียบเป็นรายปี

แผนภูมิที่ 1 แผนภูมิแสดงปริมาณผลผลิตผลไม้ในจีน ปี 2560 - 2564

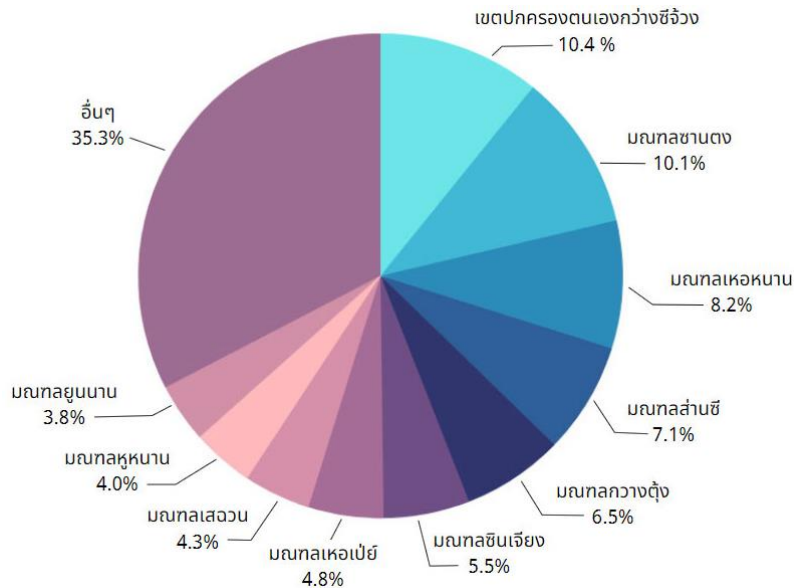


ที่มา: สำนักงานสถิติแห่งชาติจีน

โดยผลไม้ที่มีพื้นที่การเพาะปลูกมากที่สุด 5 ชนิดของจีน ในปี 2564 ได้แก่ แอปเปิ้ล ส้ม สาลี่ กล้วย และองุ่น ในจำนวนนั้น มีผลผลิตแอปเปิ้ลอยู่ที่ 45.97 ล้านตัน เพิ่มขึ้นร้อยละ 4.3 มีผลผลิตส้มอยู่ที่ 55.95 ล้านตัน เพิ่มขึ้นร้อยละ 9.2 มีผลผลิตสาลี่อยู่ที่ 18.87 ล้านตัน เพิ่มขึ้นร้อยละ 6 มีผลผลิตกล้วยอยู่ที่ 11.72 ล้านตัน เพิ่มขึ้นร้อยละ 1.8 และมีผลผลิตองุ่นอยู่ที่ 14.99 ล้านตัน เพิ่มขึ้นร้อยละ 4.78

หากพิจารณาจากพื้นที่การเพาะปลูกผลไม้ทั่วจีน ตามข้อมูลสำนักงานสถิติแห่งชาติของจีน ระบุว่า ในปี 2564 เขตปกครองตนเองกว่างซีจ้วงมีผลผลิตผลไม้มากที่สุด คิดเป็น 31.21 ล้านตัน หรือคิดเป็นสัดส่วนร้อยละ 10.40 ของปริมาณผลผลิตทั้งหมดของจีน โดยมีปริมาณผลผลิตเพิ่มขึ้นร้อยละ 12.04 และได้รับสมญานามว่าเป็นมณฑลที่มีผลไม้มากเป็นอันดับหนึ่งของจีน รองลงมาคือ มณฑลชานตง มีผลผลิตอยู่ที่ 30.32 ล้านตัน ซึ่งเมื่อเทียบกับปี 2563 ลดลงร้อยละ -3.19 และอันดับสาม คือ มณฑลเหอหนาน มีผลผลิตอยู่ที่ 24.55 ล้านตัน ซึ่งเหอหนานก็มีผลผลิตที่ลดลงอยู่ร้อยละ -4.22 ส่วนอันดับสี่คือมณฑลส่านซี มีผลผลิต 21.41 ล้านตัน เพิ่มขึ้นร้อยละ 3.40 อันดับห้าคือมณฑลกวางตุ้ง มีผลผลิต 18.82 ล้านตัน ซึ่งเมื่อเทียบกับปี 2563 ก็มีผลผลิตที่ลดลงร้อยละ -3.84 ซึ่งจะเห็นได้จากแผนภูมิ ดังนี้

แผนภูมิที่ 2 แผนภูมิมีมณฑลที่มีผลผลิตผลไม้มากที่สุด 10 อันดับแรกของจีน ในปี 2564

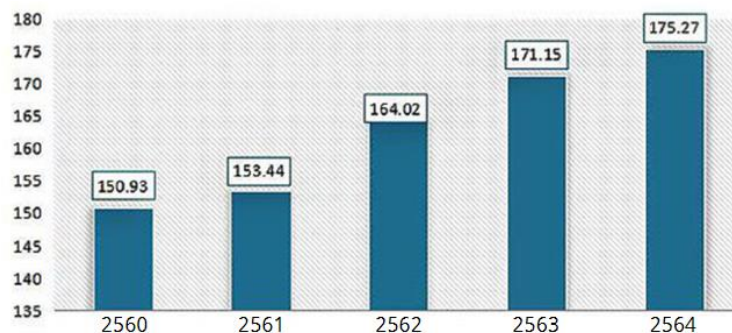


ที่มา: <https://www.nongshubao.com/49768.html>

## 1.2 การบริโภคผลไม้ในจีนและแนวโน้มของตลาดผลไม้ในจีน

ด้วยการยกระดับด้านการบริโภคอาหารและการขยายตัวอย่างต่อเนื่องของชนชั้นกลางในจีน ส่งผลให้ผู้คนหันมาใส่ใจต่อสุขภาพและการแสวงหาคุณภาพชีวิตที่ดีขึ้น เป็นการสร้างโอกาสให้กับตลาดผลไม้คุณภาพสูง และตลาดผลไม้นำเข้า โดยตามข้อมูลจาก [www.askci.com](http://www.askci.com) ระบุว่า ปริมาณการบริโภคผลไม้ของคนจีนในปี 2564 อยู่ที่ประมาณ 296 ล้านตัน เมื่อเทียบกับปี 2555 ปริมาณการบริโภคเพิ่มขึ้นถึงร้อยละ 34 โดยการบริโภคผลไม้ต่อหัวของคนจีนอยู่ที่ประมาณ 175.27 กิโลกรัมต่อปี

แผนภูมิที่ 3 แผนภูมิแสดงการบริโภคผลไม้เฉลี่ยต่อหัวของชาวจีน ในปี 2560 - 2564



■ ปริมาณการบริโภคผลไม้เฉลี่ยต่อหัว (หน่วย: กิโลกรัม)

ที่มา : [www.chinabaogao.com](http://www.chinabaogao.com)

หลังการปรับปรุงมาตรการโควิด-19 ส่งผลให้ความต้องการสินค้าผลไม้นำเข้าเพิ่มขึ้นอย่างต่อเนื่อง โดยเฉพาะในเทศกาลตรุษจีนที่ผ่านมาผู้บริโภคจีนบริโภคผลไม้เพิ่มขึ้นตามสถิติของห้าง BRAVO ของจีน ระบุว่า ในช่วงธันวาคม 2565 - มกราคม 2566 ยอดมูลค่าการจำหน่ายของสด (ผัก ผลไม้และเนื้อสัตว์) เพิ่มขึ้นถึงร้อยละ 90 ซึ่งในจำนวนนี้ มีการจำหน่ายทุเรียนเพิ่มขึ้นร้อยละ 400 เมื่อเทียบกับช่วงเดียวกันในปี 2564-2565 ในวันที่ 27 มกราคม 2566 Meituan APP ได้ประกาศสถิติการบริโภคของแพลตฟอร์มในช่วง 6 วันแรกของเทศกาลตรุษจีน ซึ่งระบุว่า ยอดมูลค่าการบริโภคเพิ่มขึ้นร้อยละ 66 เมื่อเทียบกับช่วงเดียวกันของปี 2562 ซึ่งเป็นก่อนได้รับผลกระทบจากโควิด-19 ทั้งนี้ แสดงให้เห็นว่าการบริโภคในจีนได้มีการฟื้นฟูก่อนและคาดว่าจะมีความต้องการในการบริโภคมากขึ้น โดยเฉพาะการบริโภคผลไม้จะมีความต้องการเพิ่มมากขึ้นเช่นกัน

เมื่อพิจารณาจากประเภทการบริโภค พบว่า นอกจากจีนจะบริโภคผลไม้โดยเน้นการบริโภคผลไม้สดเป็นหลักแล้ว ยังมีการบริโภคผลไม้ในอุตสาหกรรมแปรรูปอีกด้วย ตลาดแปรรูปผลไม้ที่ใช้ผลไม้เป็นวัตถุดิบหลักมีการเติบโตและพัฒนาอย่างต่อเนื่อง ปัจจุบัน จีนได้มีอุตสาหกรรมอาหารขบเคี้ยวที่ทำจากผลไม้ที่หลากหลาย เช่น ผลไม้แห้ง แยม และน้ำผลไม้ ซึ่งการพัฒนาของอุตสาหกรรมผลไม้แปรรูปอย่างต่อเนื่องนี้ คาดว่าจะส่งผลให้ความต้องการผลไม้ในจีนเพิ่มขึ้นอย่างรวดเร็วและมีการเติบโตอย่างต่อเนื่อง

นอกจากนี้ เนื่องจากการพัฒนาเครือข่ายอินเทอร์เน็ตขั้นสูงของจีนในปัจจุบัน ส่งผลให้อุตสาหกรรมผลไม้ก็มีการพัฒนามากยิ่งขึ้น เช่น รูปแบบธุรกิจ กลยุทธ์ทางธุรกิจ ห่วงโซ่อุตสาหกรรม เข้ามาแทนที่รูปแบบการแข่งขันของอุตสาหกรรมผลไม้แบบดั้งเดิม อย่างไรก็ตาม จีนได้มีการประสานรหว่างเครือข่ายอินเทอร์เน็ตและอุตสาหกรรมผลไม้แบบดั้งเดิม ส่งผลให้อุตสาหกรรมผลไม้มีการพัฒนาเข้าสู่ยุคใหม่ ซึ่งจะมีส่วนในการส่งเสริมให้การบริโภคผลไม้ในจีนมีการเติบโตมากยิ่งขึ้นต่อไป

### 1.3 ราคาผลไม้ไทยในตลาดจีน

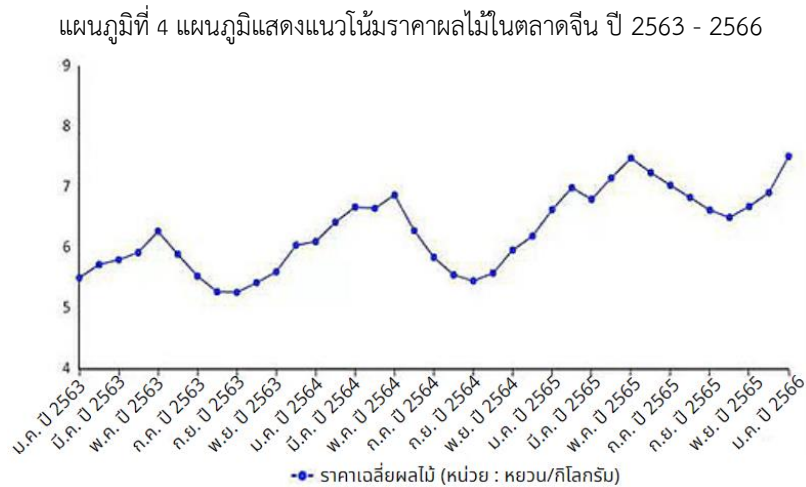
ในปี 2565 เนื่องจากช่วงที่มีการแพร่ระบาดของโรคโควิด-19 อย่างหนัก ทำให้ความต้องการบริโภคผลไม้เพื่อเสริมภูมิคุ้มกันของร่างกายเพิ่มขึ้น กอปรกับหลังจากที่มีการปรับปรุงมาตรการโควิด-19 เศรษฐกิจในจีนเริ่มมีการฟื้นฟูดีขึ้น อีกทั้งเนื่องจากรัฐบาลจีนได้มีการกระตุ้นการบริโภค ทั้งทางด้านอุตสาหกรรมการท่องเที่ยวและอุตสาหกรรมอาหาร จึงทำให้มีความต้องการมากขึ้น จึงส่งผลให้ราคาสูงขึ้นเล็กน้อย

ผลไม้ที่กระทรวงเกษตรและกิจการชนบทของจีนให้ความสำคัญและกำกับดูแลราคา มีอยู่ 6 ชนิด ได้แก่ แอปเปิ้ล สาลี่ แดงโม กัลลวย สับปะรด องุ่น โดยราคาส่งในตลาดของผลไม้แต่ละชนิด ในเดือนธันวาคม ปี 2565 มีดังนี้

- ราคาเฉลี่ยแอปเปิ้ลอยู่ที่ 8 หยวน/กิโลกรัม (ประมาณ 40 บาท)
- ราคาเฉลี่ยสาลี่อยู่ที่ 4 - 11 หยวน/กิโลกรัม (ประมาณ 20 - 55 บาท)
- ราคาเฉลี่ยองุ่นอยู่ที่ 8 - 11 หยวน/กิโลกรัม (ประมาณ 40 - 55 บาท)

- ราคาเฉลี่ยกล้วยอยู่ที่ 5-6 หยวน/กิโลกรัม (ประมาณ 25-30 บาท)
- ราคาเฉลี่ยสับปะรดอยู่ที่ 5 หยวน/กิโลกรัม (ประมาณ 25 บาท)
- ราคาเฉลี่ยแตงโมอยู่ที่ 5 หยวน/กิโลกรัม (ประมาณ 25 บาท)

ที่มา : www.chinabaogao.com



ที่มา : กระทรวงเกษตรและกิจการชนบทของจีน www.askci.com

เมื่อพิจารณาจากข้อมูลจะเห็นได้ว่า แนวโน้มราคาผลไม้โดยรวมในตลาดจีน ปี 2563-2566 จะเห็นได้ว่า แนวโน้มราคาผลไม้ในตลาดจีนในช่วงต้นปี (ตั้งแต่เดือน ม.ค. - เม.ย.) ของทุกปี จะมีแนวโน้มสูงขึ้นอย่างต่อเนื่อง เนื่องจากเป็นช่วงเทศกาลที่สำคัญของจีน ทั้งยังเป็นช่วงเวลาติดต่อกันอย่างต่อเนื่อง เช่น เทศกาลปีใหม่สากล เทศกาลตรุษจีน และเทศกาลเซ็งเม้ง และราคาผลไม้ในตลาดจีนจะเริ่มลดลงตั้งแต่ช่วงเดือนมิถุนายนจนถึงเดือนกันยายน โดยจะเริ่มพุ่งสูงขึ้นอีกครั้งตั้งแต่เดือนตุลาคมซึ่งเป็นช่วงเทศกาลวันหยุดวันชาติจีน ไปจนถึงช่วงสิ้นปี นอกจากนี้ เนื่องด้วยปัจจุบันชาวจีนได้ให้ความสำคัญกับสุขภาพมากขึ้น และเต็มใจในการใช้จ่ายกับผลไม้ที่มีคุณภาพมากขึ้น ดังนั้นจึงคาดว่าราคาผลไม้จะยังคงสูงอย่างต่อเนื่องต่อไป

สำหรับผลไม้ไทยที่จำหน่ายในตลาดจีนหลักๆ ได้แก่ ทุเรียน มังคุด ลำไย และมะพร้าว ตามข้อมูลจากสำนักงานเกษตร ประจำสถานกงสุลใหญ่ ณ นครกว่างโจว ระบุว่า ราคาขายส่งผลไม้ไทยที่ตลาดเจียงหนาน นครกว่างโจว วันที่ 1-15 มีนาคม 2566 มีดังนี้

ตารางที่ 1 ตารางแสดงราคาขายส่งผลไม้ไทยที่ตลาดเจียงหนาน นครกว่างโจว วันที่ 1-15 มีนาคม 2566

ประเภท	ราคา	หน่วย	คิดเป็นเงินไทย
ทุเรียน	57.65 - 66.47	หยวน/กิโลกรัม	288.25 - 332.35
ลำไย	18.50 - 22.50	(เกรดพิเศษ) หยวน/กิโลกรัม	92.50 - 112.50
	16.50 - 21.50	(เกรดหนึ่ง) หยวน/กิโลกรัม	82.50 - 107.50

	15.50 – 20.50	(เกรดสอง) หยวน/กิโลกรัม	77.50 – 102.50
	14.50 – 19.00	(เกรดสาม) หยวน/กิโลกรัม	72.50 – 95.00
มังคุด	36.88 – 40.00	(เกรดพิเศษ) หยวน/กิโลกรัม	184.40 – 200
	34.38 – 38.13	(เกรดหนึ่ง) หยวน/กิโลกรัม	171.90 – 190.65
	33.13 – 36.88	(เกรดสอง) หยวน/กิโลกรัม	165.65 – 184.40
	31.88 – 35.00	(เกรดสาม) หยวน/กิโลกรัม	159.40 – 175
	มะพร้าวอ่อน	5.42 – 6.25	หยวน/กิโลกรัม
ส้มโอ	13.16 – 13.68	หยวน/กิโลกรัม	65.80 – 68.40
ส้มโอ	13.50 – 14.00	หยวน/กิโลกรัม	67.50 – 70.00
ขนุนไทย	7.00 – 9.00	หยวน/กิโลกรัม	35.00 – 45.00
ขนุนจีน	6.25 – 9.50	หยวน/กิโลกรัม	31.25 – 47.50

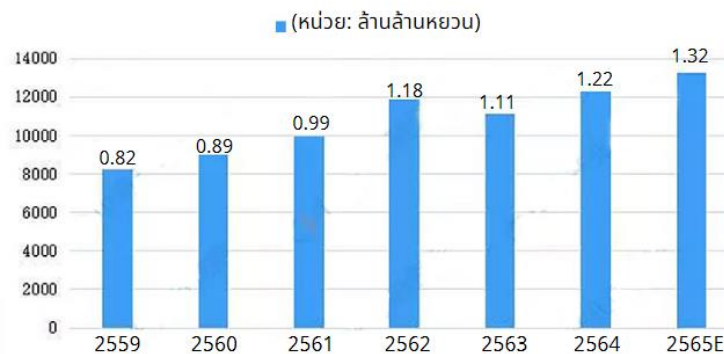
ที่มา : ฝ่ายการเกษตร ประจำสถานกงสุลใหญ่ ณ นครกว่างโจว

หมายเหตุ : อัตราแลกเปลี่ยนเงินตราต่างประเทศคำนวณโดยอ้างอิงจาก 5 บาท : 1 หยวน

#### 1.4 มูลค่าตลาดและการแข่งขันในตลาดผลไม้ของจีน

ในช่วงไม่กี่ปีที่ผ่านมา ปริมาณการบริโภคผลไม้และมูลค่าตลาดผลไม้ในจีนเพิ่มขึ้นอย่างต่อเนื่อง โดยมูลค่าการค้าปลีกของตลาดผลไม้ในจีนปี 2564 มีมูลค่าคิดเป็น 1.22 ล้านล้านหยวน เมื่อเทียบเป็นรายปี เพิ่มขึ้นร้อยละ 8.2 และคาดการณ์ว่าในปี 2565 มูลค่าการค้าปลีกของตลาดผลไม้ในจีนจะสูงถึง 1.32 ล้านล้านหยวน ดังจะเห็นได้จากแผนภูมิด้านล่างนี้

แผนภูมิที่ 5 แผนภูมิแสดงการคาดการณ์มูลค่าการค้าปลีกของตลาดผลไม้ในจีน ปี 2559 – 2565



ที่มา : www.askci.com

สำหรับการแข่งขันในตลาดผลไม้ของจีนนั้น ตามข้อมูลของ [www.tianyancha.com](http://www.tianyancha.com) ณ เดือนกรกฎาคม 2564 ระบุว่า บริษัทที่ดำเนินธุรกิจในการซื้อขายธุรกิจผลไม้ มากกว่า 4 ล้านแห่งในจีน ซึ่งสัดส่วนประมาณร้อยละ 65 เป็นธุรกิจขนาดย่อม และประมาณร้อยละ 25 เป็นธุรกิจขนาดใหญ่ ซึ่งในช่วงสิบปีที่ผ่านมา มีการจดทะเบียนของผู้ประกอบการที่เกี่ยวข้องกับผลไม้ของจีนเพิ่มขึ้นอย่างต่อเนื่อง จนถึงปี 2564 จีนมีบริษัทที่เกี่ยวข้องกับผลไม้เพิ่มขึ้นมากกว่า 600,000 แห่ง เมื่อพิจารณาโดยแยกประเภท ปัจจุบันช่องทางธุรกิจแบบดั้งเดิม เช่น

ซูเปอร์มาร์เก็ตและตลาดสดยังคงเป็นช่องทางหลักสำหรับการค้าปลีกผลไม้สดของจีน โดยคิดเป็นประมาณร้อยละ 69.5 ของตลาดค้าปลีกผลไม้สดทั้งหมด ในขณะเดียวกัน ช่องทางค้าปลีกรูปแบบใหม่ในจีน (ซึ่งรวมถึงการสั่งซื้อแบบกลุ่ม ร้านแฟรนไชส์อาหารสด อีคอมเมิร์ซ) เพิ่มขึ้นอย่างรวดเร็ว ทำให้ผู้บริโภคสามารถซื้อผลไม้สดได้สะดวกยิ่งขึ้น และคาดว่าในอนาคตช่องทางการค้าปลีกรูปแบบใหม่จะค่อยๆ กลายเป็นช่องทางหลักในการซื้อผลไม้ของผู้บริโภคชาวจีน

ในส่วนของโครงสร้างของธุรกิจผลไม้ในจีนยังไม่ค่อยแข็งแกร่งนัก ธุรกิจผลไม้ของชาวสวนผลไม้ยังคงกระจุกกระจาย ผู้ผลิตผลไม้รายย่อยและธุรกิจตลาดผลไม้รายใหญ่ยังคงมีความขัดแย้ง โดยแม้ว่าตลาดค้าส่งผลไม้พรีเมียมในจีนจะมีจำนวนค่อนข้างมาก แต่ตลาดค้าส่งผลไม้พรีเมียมที่เป็นตลาดหลักในการกระจายผลไม้ในจีนยังมีไม่มากนัก ปัจจุบัน ตลาดที่เป็นที่รู้จักในกลุ่มผู้ค้า อาทิเช่น

- ตลาดค้าส่งสินค้าเกษตรซินฟาตี้ (新发地) ณ กรุงปักกิ่ง ขึ้นชื่อว่าเป็นตลาดผลไม้ของคนเมืองในจีน
- ตลาดเจียงหนาน (江南) ณ เมืองกวางโจว เป็นตลาดที่จำหน่ายผลไม้นำเข้าเป็นหลัก
- ตลาดค้าส่งผลไม้เจียซิง (嘉兴) ครอบคลุมมณฑลเจ้อเจียง มณฑลเจียงซู มณฑลอานฮุย มณฑลเจียงซี มณฑลฝูเจี้ยน และนครเซี่ยงไฮ้ เป็นตลาดที่เน้นทั้งการจำหน่ายผลไม้ในประเทศและผลไม้นำเข้า
- ตลาดค้าส่งผลไม้นำเข้าฮุยจ่าน (上海辉展) ณ นครเซี่ยงไฮ้ เน้นการจำหน่ายผลไม้นำเข้า
- ตลาดค้าส่งสินค้าเกษตรวานปัง (万邦) ณ มณฑลเหอหนาน เป็นตลาดที่ใหญ่ที่สุดในมณฑลเหอหนาน
- ตลาดค้าส่งสินค้าเกษตรไห่จีซิง (海吉星) ณ เมืองเซินเจิ้น เป็นตลาดที่เน้นจำหน่ายทั้งของแห้งและของสด อาทิ ผลไม้ ใบชา สินค้าแช่แข็ง

## 2. การส่งออก-นำเข้าผลไม้ของจีน

### 2.1 การส่งออก

ในปี 2565 การส่งออกผลไม้จากจีนไปทั่วโลกได้ลดลงทั้งในด้านมูลค่าและปริมาณ สินค้าส่งออก 5 อันดับแรกได้แก่ แอปเปิ้ล องุ่น สาลี่ ส้ม เกรปฟรุ้ต และส้มโอ แอปเปิ้ลและสาลี่มีผลผลิตน้อยลง ส่งผลกระทบต่อมีราคาสูงขึ้นและส่งออกน้อยลง โดยการส่งออกผลไม้ของจีน ในปี 2565 มูลค่าการส่งออกผลไม้อยู่ที่ 5,483,116,081 เหรียญสหรัฐ ลดลงร้อยละ 13.44 เมื่อเทียบเป็นรายปี และปริมาณการส่งออกอยู่ที่ 3,451,091 ตัน ลดลง -8.18 เมื่อเทียบเป็นรายปี ดังจะเห็นได้จากตารางดังนี้

ตารางที่ 2 ตารางแสดงผลไม้ที่มีการส่งออกมากที่สุดของจีน 5 อันดับแรกของจีน ในปี 2565

ชนิดผลไม้	มูลค่า (พันล้านเหรียญสหรัฐฯ)	ปริมาณ (ล้านตัน)	เปลี่ยนแปลง (%)	ประเทศผู้นำเข้า
แอปเปิ้ล	1.04	0.82	-27	อินโดนีเซีย เวียดนาม ไทย ฟิลิปปินส์ บังกลาเทศ

อัญมณี	0.73	0.37	-4	ไทย เวียดนาม อินโดนีเซีย ฟิลิปปินส์ บัง คลาเทศ
ส้ม	0.72	0.58	-12	เวียดนาม อินโดนีเซีย ไทย มาเลเซีย ฟิลิปปินส์
สาหร่าย	0.50	0.44	-18	อินโดนีเซีย เวียดนาม ไทย ฮองกง มาเลเซีย ฟิลิปปินส์
เกรปฟรุต	0.12	0.13	27	เนเธอร์แลนด์ รัสเซีย คีร์กีซสถาน โรมานี ฮองกง

ที่มา: <https://mp.weixin.qq.com/s/hLSIPkHbt5JfxITJfZnvA>

ตารางที่ 3 ตารางแสดงมูลค่าการส่งออกผลไม้ของจีน ปี 2564-2565 (HS code 08)

อันดับ	ประเทศคู่ค้า	ปริมาณการนำเข้า (USD)		สัดส่วน (%)		เปลี่ยนแปลง (%)
		2564	2565	2564	2565	2564/2565
1	เวียดนาม	1,543,372,225	1,217,452,353	24.36	22.20	-21.12
2	ไทย	742,485,862	695,261,091	11.72	12.68	-6.36
3	อินโดนีเซีย	624,034,470	556,237,942	9.85	10.14	-10.86
4	ฮองกง	420,491,249	415,730,821	6.64	7.58	-1.13
5	ฟิลิปปินส์	507,864,397	310,363,507	8.02	5.66	-38.89
	อื่นๆ	2,496,152,179	2,288,070,367	39.40	41.72	8.07
	รวม	6,334,400,382	5,483,116,081	100.00	100.00	-13.44

ที่มา : Global Trade Atlas

เมื่อพิจารณาจากข้อมูล พบว่า ตลาดส่งออกหลัก ได้แก่ เวียดนาม ไทย อินโดนีเซีย ฮองกง ฟิลิปปินส์ เป็นต้น ซึ่งการส่งออกผลไม้ของจีนในปี 2565 โดยรวมลดลง เนื่องจากจีนมีผลผลิตผลไม้ที่ลดลง อีกทั้งบางประเทศที่เป็นผู้นำเข้าผลไม้จากจีน ประสบกับปัญหาโรคระบาดโควิด 19 จึงทำให้มีความต้องการนำเข้าผลไม้ลดลงเช่นกัน

## 2.2 การนำเข้าผลไม้ของจีน

ปัจจุบันประชากรจีนมีการบริโภคผลไม้เพิ่มขึ้นอย่างต่อเนื่อง โดยมูลค่าการค้าผลไม้ของจีนคิดเป็นสัดส่วนร้อยละ 6 ขึ้นไปของมูลค่าการค้าผลไม้ทั่วโลก สำหรับผลไม้สดที่จีนมีมูลค่าการนำเข้ามากที่สุด 5 อันดับแรกในปี 2565 ได้แก่ ทูเรียน เซอร์รี่ กล้วยหอม มังคุดและมะพร้าว และประเภทผลไม้ที่มีปริมาณนำเข้ามากที่สุด ได้แก่ กล้วยหอม มะพร้าว ทูเรียน แก้วมังกรและลำไย ตามลำดับ โดยทูเรียนสดยังคงเป็นผลไม้ที่มีมูลค่าการนำเข้าสูงสุดของจีน

ตารางที่ 4 ตารางแสดงมูลค่าและปริมาณผลไม้สดที่จีนมีการนำเข้ามากที่สุด 5 อันดับแรก

ชนิดผลไม้	มูลค่า	ปริมาณ (ล้านตัน)	เปลี่ยนแปลง (%)	ประเทศส่งออก
-----------	--------	------------------	-----------------	--------------



	(พันล้านเหรียญสหรัฐฯ)			
ทุเรียน	4.03	0.82	19.86	ไทย เวียดนาม ฟิลิปปินส์
เชอร์รี่	2.77	0.36	39	ชิลี
กล้วย	1.16	1.81	12	เวียดนาม ฟิลิปปินส์ กัมพูชา เอกวาดอร์
มังคุด	0.63	2.09	-18	ไทย
มะพร้าว	0.57	1.07	26	ไทย เวียดนาม อินโดนีเซีย
แก้วมังกร	0.51	0.56	-3	เวียดนาม

ที่มา : <https://mp.weixin.qq.com/s/hlSIPkHbt5JfxITJfZnvA>

ในปี 2565 หลังจากการแพร่ระบาดครั้งรุนแรงของโรคโควิด19 การนำเข้าผลไม้ในจีนยังคงเติบโตอย่างต่อเนื่อง โดยการนำเข้าผลไม้ (HS Code 08, Edible Fruit And Nuts; Peel Of Citrus Fruit Or Melons) ของจีน ในปี 2565 ตามรายงานของ Global Trade Atlas ระบุว่า จีนมีมูลค่าการนำเข้าผลไม้ (HS Code 08) อยู่ที่ 16,597,501,006 เหรียญสหรัฐฯ เมื่อเทียบเป็นรายปี เพิ่มขึ้นร้อยละ 5.09 โดยประเทศที่จีนนำเข้าผลไม้มากที่สุด 5 อันดับแรก ได้แก่ ไทย ชิลี เวียดนาม ฟิลิปปินส์ สหรัฐอเมริกา และนิวซีแลนด์ ซึ่งในปี 2565 จีนนำเข้าผลไม้จากไทยมากที่สุด คิดเป็นมูลค่า 6,276,014,754 เหรียญสหรัฐฯ โดยลดลงร้อยละ -2.64 เมื่อเทียบเป็นรายปี และคิดเป็นสัดส่วนร้อยละ 37.81 ของมูลค่าการนำเข้าผลไม้ทั้งหมดของจีน รองลงมาคือ ชิลี คิดเป็นมูลค่า 3,328,813,060 เหรียญสหรัฐฯ เพิ่มขึ้นร้อยละ 39.97 เมื่อเทียบเป็นรายปี และเวียดนามคิดเป็นมูลค่า 1,504,066,548 เหรียญสหรัฐฯ เพิ่มขึ้นร้อยละ 41.12 เมื่อเทียบเป็นรายปี ดังจะเห็นได้จากตารางด้านล่างนี้

ตารางที่ 5 ตารางแสดงมูลค่าการนำเข้าผลไม้ของจีน ปี 2564-2565 (HS code 08)

อันดับ	ประเทศคู่ค้า	มูลค่าการนำเข้า (USD)		สัดส่วน (%)		เปลี่ยนแปลง (%)
		2564	2565	2564	2565	
1	ไทย	6,445,912,472	6,276,014,754	40.81	37.81	-2.64
2	ชิลี	2,378,263,601	3,328,813,060	15.06	20.06	39.97
3	เวียดนาม	1,065,806,275	1,504,066,548	6.75	9.06	41.12
4	ฟิลิปปินส์	653,008,736	669,901,545	4.13	4.04	2.59
5	สหรัฐอเมริกา	1,021,204,533	654,972,737	6.47	3.95	-35.86
	อื่นๆ	4,229,511,234	4,163,732,362	26.77	25.08	-1.55
	รวม	15,793,706,851	16,597,501,006	100	100	5.09

ที่มา : Global Trade Atlas

สำหรับปริมาณการนำเข้าผลไม้ของจีน ในปี 2565 จีนนำเข้าผลไม้คิดเป็นปริมาณ 7,704,865 ตัน เพิ่มขึ้นร้อยละ 3.43 เมื่อเทียบเป็นรายปี โดยจีนนำเข้าผลไม้จากไทยมากที่สุด คิดเป็น 2,167,772 ตัน คิดเป็น

สัดส่วนร้อยละ 28.13 ของปริมาณการนำเข้าผลไม้ทั้งหมดของจีน รองลงมา คือ เวียดนาม คิดเป็น 1,602,404 ตัน หรือคิดเป็นสัดส่วนร้อยละ 20.79 และฟิลิปปินส์ นำเข้าอยู่ที่ 941,535 ตัน คิดเป็นสัดส่วน ร้อยละ 12.22

ตารางที่ 6 ตารางแสดงปริมาณการนำเข้าผลไม้ของจีน ปี 2564-2565 (HS code 08)

อันดับ	ประเทศคู่ค้า	ปริมาณการนำเข้า (ตัน)		สัดส่วน (%)		เปลี่ยนแปลง (%)
		2564	2565	2564	2565	2564/2565
1	ไทย	2,090,122	2,167,772	28.06	28.13	3.72
2	เวียดนาม	1,302,600	1,602,404	17.48	20.79	23.02
3	ฟิลิปปินส์	1,066,470	941,535	14.31	12.22	-11.71
4	ชิลี	513,252	630,182	6.89	8.17	22.78
5	อินโดนีเซีย	421,775	381,687	5.66	4.95	-9.50
	อื่นๆ	2,054,427	1,981,281	27.58	25.71	-3.56
	รวม	7,448,649	7,704,865	100	100	3.43

ที่มา : Global Trade Atlas

หากพิจารณามูลค่าการนำเข้าผลไม้ของจีนในปี 2565 โดยแยกตามรายมณฑล/เขตปกครอง จะพบว่า มณฑลกวางตุ้งมีมูลค่าการนำเข้าผลไม้มากที่สุด คิดเป็นมูลค่า 6,078,886,147 เหรียญสหรัฐฯ เพิ่มขึ้นร้อยละ 15.89 เมื่อเทียบเป็นรายปี รองลงมา คือ นครเซี่ยงไฮ้ คิดเป็นมูลค่า 2,466,559,602 เหรียญสหรัฐฯ ลดลงร้อยละ 13.15 เมื่อเทียบเป็นรายปี และมณฑลเจ้อเจียง คิดเป็นมูลค่า 2,419,097,270 เหรียญสหรัฐฯ เพิ่มขึ้นร้อยละ 12.15 เมื่อเทียบเป็นรายปี โดยมณฑล/เขตปกครอง 10 อันดับแรกของจีนที่มีมูลค่าการนำเข้าผลไม้มากที่สุด ได้แก่ มณฑลกวางตุ้ง นครเซี่ยงไฮ้ มณฑลเจ้อเจียง มณฑลยูนนาน นครฉงชิ่ง เขตปกครองตนเองกว่างซีจ้วง มณฑลซานตง มณฑลเหอหลิวหนิง มณฑลฝูเจี้ยน และมณฑลเจียงซู ตามลำดับ ดังจะเห็นได้จากตารางด้านล่างนี้

ตารางที่ 7 ตารางแสดงมูลค่าการนำเข้าผลไม้ของจีน ปี 2565 เทียบกับปี 2564

แยกตามมณฑล/เขตการปกครอง 10 อันดับแรก

อันดับ	มณฑล/เขตการปกครอง	มูลค่าการนำเข้า (USD)	เปลี่ยนแปลง (%)
1	มณฑลกวางตุ้ง	6,078,886,147	15.89
2	นครเซี่ยงไฮ้	2,466,559,602	13.15
3	มณฑลเจ้อเจียง	2,419,097,270	12.15
4	มณฑลยูนนาน	964,455,978	22.29
5	นครฉงชิ่ง	709,053,984	-29.59
6	เขตปกครองตนเองกว่างซีจ้วง	672,901,108	-59.03
7	มณฑลซานตง	630,233,529	72.91
8	มณฑลเหอหลิวหนิง	416,587,501	28.26

9	มณฑลฝูเจี้ยน	372,332,891	19.01
10	มณฑลเจียงซู	252,688,203	18.44

ที่มา : Global Trade Atlas

ในส่วนของปริมาณการนำเข้าผลไม้ของจีนในปี 2565 โดยแยกตามรายมณฑล/เขตปกครอง พบว่า มณฑลกวางตุ้งมีปริมาณการนำเข้าผลไม้มากที่สุด คิดเป็นปริมาณ 1,985,345 ตัน เพิ่มขึ้นร้อยละ 12.97 เมื่อเทียบเป็นรายปี รองลงมาคือ นครเซี่ยงไฮ้ คิดเป็นปริมาณ 1,699,826 ตันเพิ่มขึ้นร้อยละ 5.10 เมื่อเทียบเป็นรายปี และมณฑลเจ้อเจียง คิดเป็นปริมาณ 863,306 ตัน เพิ่มขึ้นร้อยละ 8.80 เมื่อเทียบเป็นรายปี โดยมณฑล/เขตปกครอง 10 อันดับแรกของจีนที่มีปริมาณการนำเข้าผลไม้มากที่สุด ได้แก่ มณฑลกวางตุ้ง นครเซี่ยงไฮ้ มณฑลเจ้อเจียง มณฑลไห่หนาน มณฑลยูนนาน มณฑลเหลียวหนิง มณฑลซานตง เขตปกครองตนเองกว่างซีจ้วง นครฉงชิ่ง และมณฑลฝูเจี้ยน ตามลำดับ ดังจะเห็นได้จากตารางด้านล่างนี้

ตารางที่ 8 ตารางแสดงปริมาณการนำเข้าผลไม้ของจีน ปี 2565 เทียบกับปี 2564

แยกตามมณฑล/เขตการปกครอง 10 อันดับแรก

อันดับ	มณฑล/เขตการปกครอง	ปริมาณการนำเข้า (ตัน)	เปลี่ยนแปลง (%)
1	มณฑลกวางตุ้ง	1,985,345	12.97
2	นครเซี่ยงไฮ้	1,699,826	5.10
3	มณฑลเจ้อเจียง	863,306	8.80
4	มณฑลไห่หนาน	541,799	2.24
5	มณฑลยูนนาน	416,527	-4.36
6	มณฑลเหลียวหนิง	377,783	16.21
7	มณฑลซานตง	328,301	61.51
8	เขตปกครองตนเองกว่างซีจ้วง	277,442	-40.17
9	นครฉงชิ่ง	264,627	-32.07
10	มณฑลฝูเจี้ยน	248,998	50.19

ที่มา : Global Trade Atlas

### 2.2.1 สถานการณ์การนำเข้าผลไม้จากไทย

ตามรายงานของ Global Trade Atlas ระบุว่า ในปี 2565 จีนมีการนำเข้าผลไม้ (HS Code 08, Edible Fruit And Nuts; Peel Of Citrus Fruit Or Melons) จากไทยมากที่สุด ซึ่งคิดเป็น 6,276,014,754 เหรียญสหรัฐฯ ลดลงร้อยละ 2.46 เมื่อเทียบเป็นรายปี หากพิจารณาโดยแยกตามรายมณฑล/เขตปกครอง พบว่า มณฑล/เขตปกครองของจีนที่มีมูลค่าการนำเข้าผลไม้จากไทยสูงที่สุด 10 อันดับแรก ได้แก่ มณฑลกวางตุ้ง โดยมีมูลค่าอยู่ที่ 2,258,365,987 เหรียญสหรัฐฯ เมื่อเทียบเป็นรายปี เพิ่มขึ้นร้อยละ 40.23 รองลงมาคือ มณฑลยูนนาน ซึ่งมีมูลค่าอยู่ที่ 899,396,375 เหรียญสหรัฐฯ เพิ่มขึ้นร้อยละ 32.50 เมื่อเทียบเป็นรายปี และมณฑลเจ้อเจียง มีมูลค่าอยู่ที่ 880,631,868 เหรียญสหรัฐฯ ลดลงร้อยละ -1.55 เมื่อเทียบเป็นรายปี ตามมาด้วย นครฉงชิ่ง เขตปกครองตนเอง

กว้างซีจ้วง นครเซี่ยงไฮ้ มณฑลซานตง มณฑลฝูเจี้ยน มณฑลเจียงซู และมณฑลหูหนาน ตามลำดับ ดังจะเห็นได้จากตารางด้านล่างนี้

ตารางที่ 9 ตารางแสดงมูลค่าการนำเข้าผลไม้จากไทยในจีน ปี 2565 เทียบกับปี 2564

แยกตามมณฑล/เขตการปกครอง 10 อันดับแรก

อันดับ	มณฑล/เขตการปกครอง	มูลค่าการนำเข้า (USD)	เปลี่ยนแปลง (%)
1	มณฑลกวางตุ้ง	2,258,365,987	40.23
2	มณฑลยูนนาน	899,396,375	32.50
3	มณฑลเจ้อเจียง	880,631,868	-1.55
4	นครฉงชิ่ง	635,124,602	-30.39
5	เขตปกครองตนเองกว้างซีจ้วง	422,685,923	-71.15
6	นครเซี่ยงไฮ้	260,511,848	68.12
7	มณฑลซานตง	221,116,191	189.17
8	มณฑลฝูเจี้ยน	179,968,981	55.31
9	มณฑลเจียงซู	125,701,865	25.75
10	มณฑลหูหนาน	122,383,683	-33.87

ที่มา : Global Trade Atlas

ในส่วนของปริมาณการนำเข้าผลไม้จากไทย ในปี 2565 จีนนำเข้าผลไม้จากไทยมากที่สุด คิดเป็นปริมาณ 2,167,772 ตัน ลดลงร้อยละ 3.72 เมื่อเทียบเป็นรายปี โดยหากแยกตามมณฑล/เขตปกครองของจีนพบว่า มณฑล/เขตปกครองที่มีปริมาณการนำเข้าผลไม้จากไทยสูงที่สุด 10 อันดับแรก ได้แก่ มณฑลกวางตุ้ง ซึ่งเป็นมณฑลที่นำเข้าผลไม้จากไทยมากที่สุด คิดเป็น 813,500 ตัน เพิ่มขึ้นร้อยละ 36.54 เมื่อเทียบเป็นรายปี รองลงมา คือ มณฑลเจ้อเจียง มีการนำเข้าผลไม้จากไทย คิดเป็น 304,530 ตัน เพิ่มขึ้นร้อยละ 2.81 เมื่อเทียบเป็นรายปี อันดับสาม คือ มณฑลยูนนาน โดยมีการนำเข้า อยู่ที่ 276,386 ตัน เพิ่มขึ้นร้อยละ 9.88 เมื่อเทียบเป็นรายปี ตามมาด้วย นครฉงชิ่ง นครเซี่ยงไฮ้ มณฑลฝูเจี้ยน เขตปกครองตนเองกว้างซีจ้วง มณฑลซานตง นครเทียนจิน และมณฑลหูหนาน ตามลำดับ ดังจะเห็นได้จากตารางด้านล่างนี้

ตารางที่ 10 ตารางแสดงปริมาณการนำเข้าผลไม้จากไทยในจีนปี 2565 เทียบกับปี 2564

แยกตามมณฑล/เขตการปกครอง 10 อันดับแรก

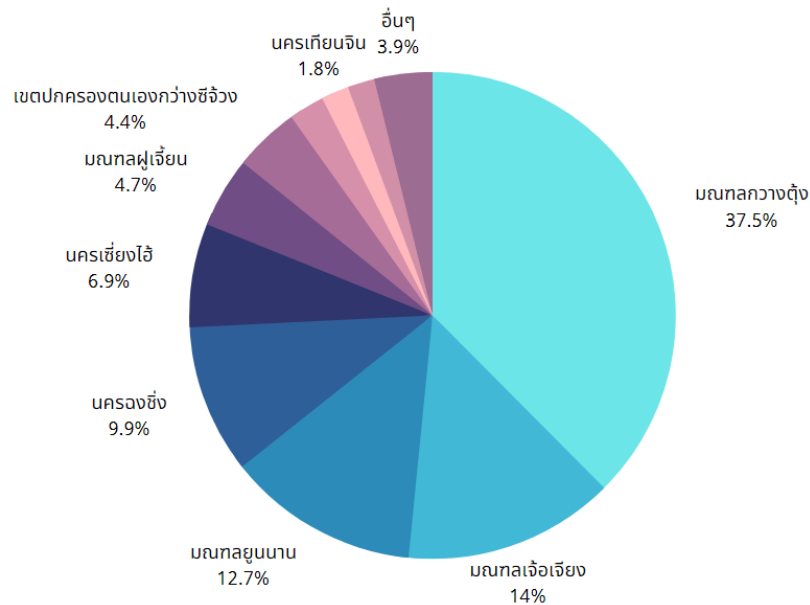
อันดับ	มณฑล/เขตการปกครอง	ปริมาณการนำเข้า (ตัน)	เปลี่ยนแปลง (%)
1	มณฑลกวางตุ้ง	813,500	36.54
2	มณฑลเจ้อเจียง	304,530	2.81
3	มณฑลยูนนาน	276,386	9.88
4	นครฉงชิ่ง	214,366	-29.00
5	นครเซี่ยงไฮ้	149,138	80.15
6	มณฑลฝูเจี้ยน	101,534	71.91

7	เขตปกครองตนเองกว่างซีจ้วง	94,604	-70.04
8	มณฑลซานตง	51,119	136.77
9	มณฑลเหอหนาน	40,064	99.54
10	มณฑลหูหนาน	38,804	-33.61

ที่มา : Global Trade Atlas

ซึ่งสัดส่วนการนำเข้าผลไม้จากไทยของจีนในปี 2565 โดยแยกตามรายมณฑล/เขตปกครอง พบว่า มณฑลกว่างตุ้งมีสัดส่วนการนำเข้าสูงที่สุด ซึ่งคิดเป็นสัดส่วนร้อยละ 37.53 รองลงมาคือ มณฑลเจ้อเจียง คิดเป็นสัดส่วนร้อยละ 14.05 และมณฑลยูนนาน คิดเป็นสัดส่วนร้อยละ 12.75

แผนภูมิที่ 6 แผนภูมิแสดงสัดส่วนการนำเข้าผลไม้จากไทยของจีน ปี 2565 แยกตามมณฑล/เขตปกครอง



ที่มา : Global Trade Atlas

## 2.2.2 กฎระเบียบการนำเข้าผลไม้ของจีน

เนื่องจากผลไม้เป็นสินค้าเกษตรที่มีความอ่อนไหวสูง มีความเสี่ยงต่อการแพร่ระบาดของโรคและแมลงศัตรูพืชที่เป็นภัยต่อระบบนิเวศของประเทศผู้นำเข้า การนำเข้าผลไม้ในจีนนั้นต้องทำพิธีสารข้อตกลงในการตรวจสอบและกักกันโรคก่อนนำเข้าได้ผ่านด่านสากลที่กำหนดเฉพาะสำหรับนำเข้าผลไม้โดยสำนักงานศุลกากร (อดีตคือสำนักงานควบคุมคุณภาพตรวจสอบและกักกันโรคแห่งชาติจีน หรือ AQSIQ) และจะต้องเป็นผลไม้ที่ทั้งสองฝ่ายไทยและจีนอนุญาตให้นำเข้าระหว่างกัน โดยรายชื่อผลไม้ 22 ชนิดที่ประเทศจีนอนุญาตให้นำเข้าจากไทยตามประกาศ General Administration of Customs of the People's Republic of China (GACC) ณ วันที่ 20 ธันวาคม 2565 ได้แก่ มะขาม น้อยหน่า มะละกอ มะเฟือง ฝรั่ง เงาะ ชมพู ขนุน ลองกอง สับปะรด ละมุด กล้วย เสาวรส มะพร้าว ลำไย ทุเรียน มะม่วง ลิ้นจี่ มังคุด พริก (ส้มเปลือกอ่อน ส้ม ส้มโอ)

### 1. ขั้นตอนทั่วไปในการขออนุญาตนำเข้าผลไม้สดมายังประเทศจีน

สำนักงานส่งเสริมการค้าในต่างประเทศ ณ เมืองกว่างโจว

ในปัจจุบัน การนำเข้าผลไม้มายังสาธารณรัฐประชาชนจีนต้องผ่านผู้นำเข้าของจีนเท่านั้น เนื่องจากรัฐบาลจีนไม่ยินยอมให้กิจการของต่างชาติมาประกอบธุรกิจนำเข้า-ส่งออกในประเทศจีน แต่ก็มีทางออก ประการหนึ่งคือ การร่วมทุนกับนักธุรกิจจีนเพื่อจัดตั้งบริษัทการค้า (Trading Firm) ทั้งนี้ผู้นำเข้าของจีนแต่ละรายอาจจะได้รับสิทธิในการนำเข้าสินค้าที่แตกต่างกันไปตามการร้องขอและการอนุญาตของทางการจีนสำหรับขั้นตอน โดยทั่วไปในการขออนุญาตนำเข้าผลไม้สดของสาธารณรัฐประชาชนจีนประกอบด้วยขั้นตอนต่างๆ ดังนี้

1. การยื่นขอ Quarantine Import Permit ให้เสร็จสิ้นก่อนการทำสัญญา/ข้อตกลงทางการค้าและก่อนการนำสินค้าเข้า

- เอกสารที่ยื่นประกอบการขอ Quarantine Import Permit

(1) Quarantine Certification เช่น Health Certificate, Phytosanitary Certificate ซึ่งออกโดยกรมวิชาการเกษตร

(2) Certificate of Origin (Form E) ซึ่งออกโดยกระทรวงพาณิชย์

(3) สัญญา/ข้อตกลงทางการค้า

(4) Letter of Credit (L/C)

(5) ใบกำกับสินค้า (Invoice)

(6) ใบขนส่งสินค้า (Bill of Lading, B/L)

- หลักเกณฑ์ที่ศุลกากรจีน ใช้ประกอบการพิจารณาอนุญาต Quarantine Import Permit ประเทศที่ส่งออกสินค้าปลอดจากโรคแมลงศัตรูพืชเป็นไปตามกฎระเบียบและวิธีปฏิบัติด้านการกักกันพืชของจีนเป็นไปตามข้อตกลงทวิภาคีว่าด้วยความต้องการด้านสุขอนามัยที่ได้ตกลงระหว่างกัน

- ใบอนุญาตฯ อาจมีทั้งแบบใช้ได้ครั้งเดียว 3 เดือน และ 6 เดือน (ใบอนุญาตฯ แบบ 3 เดือน และ 6 เดือนสามารถใช้หลายครั้งตราบเท่าที่ปริมาณรวมของการนำเข้ายังไม่เกินปริมาณทั้งหมดที่ได้รับอนุญาตให้นำเข้า) แต่ใบอนุญาตทุกแบบจะหมดอายุ ณ สิ้นปี

2. การตรวจสอบสินค้า ณ จุดนำเข้า/การรับรองคุณภาพสินค้าและปล่อยสินค้าเพื่อผ่านพิธีการศุลกากร

- เจ้าหน้าที่หน่วยงานตรวจสอบและกักกันโรค ที่ สังกัดหน่วยงานศุลกากร ประจำเมืองท่านำเข้าจะทำการตรวจสอบผลไม้สดที่นำเข้า ณ จุดนำเข้า

- การตรวจสอบในขั้นนี้จะตรวจสอบหีบห่อและตัวสินค้า (ปริมาณ คุณลักษณะ และคุณภาพ) โดย เทียบเคียงกับเอกสาร/หลักฐานในการขออนุญาตนำเข้า หากถูกต้องและมีความปลอดภัยถูกลักษณะ ก็จะอนุญาตให้นำเข้าได้

- อาจมีการสุ่มตรวจตัวอย่างสินค้าตามข้อกำหนดเพื่อส่งตรวจในห้องปฏิบัติการ หากไม่แน่ใจในคุณลักษณะคุณภาพ ความปลอดภัยของสินค้า โดยอาจสั่งปล่อยสินค้าออกไปก่อน หากเน่าเสียง่ายและคาดว่าไม่น่าจะมีอันตรายต่อผู้บริโภค โดยจะแจ้งผลการตรวจวิเคราะห์ภายหลัง

- กรณีตรวจพบสิ่งผิดปกติ เช่น โรค แมลงศัตรูพืช และสิ่งที่เป็นอันตรายอื่นๆ ซึ่งมีความชัดเจนว่า จะก่อให้เกิดการแพร่ระบาดและเป็นอันตรายอย่างร้ายแรง อาจมีการใช้มาตรการที่จำเป็น จัดการกับสินค้า ภาชนะหีบห่อและพื้นที่สัมผัสกับสินค้านั้น โดยทันที เช่นการส่งคืน เผาทำลาย (ข้อกำหนดและหลักเกณฑ์ในการนำเข้าของประเทศจีนข้างต้นเป็นหลักเกณฑ์ที่ใช้เป็นการทั่วไป ซึ่งการปฏิบัติในแต่ละพื้นที่อาจมีข้อแตกต่างไปบ้างอันอาจเกิดจากข้อจำกัดด้านปริมาณงานและอัตราค่าส่ง)

## 2. ข้อกำหนดด้านสุขอนามัยที่สำคัญของสาธารณรัฐประชาชนจีน

1. ผู้นำเข้าต้องขอ Quarantine Import Permit จากศุลกากรจีน ก่อนนำเข้าผลไม้สดทุกชนิด โดยสามารถยื่นขอ Quarantine Import Permit ได้ที่ ศุลกากรจีน (ชื่อเดิม AQSIQ ปัจจุบันรวมอยู่ในหน่วยงานศุลกากรจีน) และหน่วยงานของศุลกากรจีน ประจำเมืองท่านำเข้า (CIQs)

2. ผลไม้สดที่นำเข้าจีนต้องปลอดจากโรค แมลงศัตรูพืชและสารปนเปื้อนอันตรายหรืออยู่ในหลักเกณฑ์ที่จีนกำหนด เช่น ปลอดจากโรคแมลงศัตรูพืชอันตราย จำนวน 85 รายการ และมีปริมาณสารกำจัดศัตรูพืชตกค้างไม่เกินปริมาณที่กำหนด

3. การส่งออกผลไม้ผ่านประเทศที่สามมายังจีน จะต้องปฏิบัติตามพิธีสารว่าด้วยเงื่อนไขการนำเข้าผลไม้จากไทยผ่านประเทศที่สาม ลงนามเมื่อวันที่ 24 มิถุนายน 2552 และบังคับใช้วันที่ 17 กรกฎาคม 2552 โดยล่าสุดเมื่อเดือนเมษายน – มิถุนายน 2563 ที่ผ่านมา ตามที่รัฐบาลไทยได้หารือกับศุลกากรจีน (GACC) เกี่ยวกับ “ร่างพิธีสารว่าด้วยข้อกำหนดในการกักกันโรคและตรวจสอบสำหรับการส่งออกและนำเข้าผลไม้ไทยผ่านประเทศที่สามเข้าสู่สาธารณรัฐประชาชนจีน” ฉบับใหม่นั้น ผลไม้ไทยที่นำเข้าจีนในรายการต่อไปนี้ ได้แก่ มะม่วง ทุเรียน ลำไย ลิ้นจี่ มังคุด ชมพู่ กัลยัม มะพร้าว สับปะรด และขนุน จะต้องมาจากสวนและโรงคัดบรรจุที่ได้รับการขึ้นทะเบียนและประกาศโดยกรมวิชาการเกษตร และศุลกากรจีนแล้วเท่านั้น โดยศุลกากรจีนจะประกาศรายชื่อขึ้นทะเบียนตามเว็บไซต์ ดังต่อไปนี้

<http://www.customs.gov.cn/customs/jyjj/dzwjyj/qymd/zwjcp/2509181/index.html>

4. สำหรับผลไม้ 6 ชนิด คือ มะม่วง ทุเรียน ลำไย ลิ้นจี่ มังคุด และชมพู จะต้องปฏิบัติตามพิธีสารว่าด้วยเงื่อนไขในการตรวจสอบและกักกันโรคสำหรับผลไม้เมืองร้อนที่นำเข้าจากไทยไปจีนที่ลงนามเมื่อวันที่ 29 ตุลาคม 2547 และบังคับใช้เมื่อวันที่ 30 กันยายน 2548 และสำหรับการส่งออกผลไม้สดจากไทยไปจีนนอกเหนือจากผลไม้ 6 ชนิด ข้างต้น จะต้องปฏิบัติตามข้อกำหนดว่าด้วยการตรวจสอบและกักกันโรคสำหรับการนำเข้าผลไม้สดของประเทศจีน ซึ่งมีผลบังคับใช้ตั้งแต่วันที่ 5 กรกฎาคม 2548 และตามข้อกำหนดฉบับนี้ไม่อนุญาตให้ถือผลไม้สดเข้ามา และห้ามส่งผลไม้สดทางไปรษณีย์เข้าประเทศจีน

5. ฉลากติดบรรจุภัณฑ์ของผลไม้ดังกล่าวทุกชิ้นต้องระบุหมายเลขทะเบียนสวนและโรงคัดบรรจุที่ได้รับการขึ้นทะเบียนและประกาศโดยกรมวิชาการเกษตร และ GACC ตามรูปแบบที่กำหนด

- สำหรับผลไม้จำนวน 10 ชนิด ได้แก่ มะม่วง ทุเรียน ลำไย ลิ้นจี่ มังคุด ชมพู่ กัลย สับปะรด ขนุน และมะพร้าว (มีการแลกเปลี่ยนข้อมูลการขึ้นทะเบียนสวนและโรงคัดบรรจุกับสำนักงานศุลกากรของจีน และได้รับการประกาศรายชื่อในเว็บไซต์ของ GACC แล้ว) ใช้รูปแบบดังต่อไปนี้

Name of the exporting company : .....
Fruit name : .....
Orchard register number : AC xx - xxx - xxxxxxxxxxx (ทั้ง 10 ชนิด) หรือ TG /xxx/xxx/xxx (เฉพาะทุเรียน)
Packing house register number : DOA xxxxx - xx - xxxxxx
Packing date : .....
Product of Thailand
Export to the People's Republic of China

- สำหรับผลไม้อื่นที่เหลือ จำนวน 12 ชนิด (ยังไม่มีมีการแลกเปลี่ยนข้อมูลการขึ้นทะเบียนสวนและโรงคัดบรรจุกับ GACC) ให้ใช้รูปแบบดังต่อไปนี้

Name of the exporting company : .....
Fruit name : .....
Orchard register number : ควรเว้นไว้จนกว่าจะมีการแลกเปลี่ยนข้อมูลฯ กับจีน
Packing house register number : ควรเว้นไว้จนกว่าจะมีการแลกเปลี่ยนข้อมูลฯ กับจีน
Packing date : .....
Product of Thailand
Export to the People's Republic of China

6. สำหรับใบรับรองสุขอนามัยพืชสำหรับการนำเข้าและส่งออกผลไม้ระหว่างไทยและจีนทางบกต้องระบุหมายเลขตู้สินค้า หมายเลขซีลทุกครั้ง ทั้งนี้ มะม่วง ทุเรียน ลำไย ลิ้นจี่ และมังคุด ให้ระบุหมายเลขทะเบียนโรงคัดบรรจุรหัส DOA ชมพู่ให้ระบุหมายเลขสวนรหัส AC (จำนวนกล่อง/ตะกร้า) และหมายเลขทะเบียนโรงคัดบรรจุรหัส DOA ส่วนผลไม้ 16 ชนิดที่เหลือยังไม่ต้องระบุหมายเลขทะเบียนโรงคัดบรรจุรหัส DOA จนกว่าจะมีการแลกเปลี่ยนข้อมูลการขึ้นทะเบียนและประกาศในเว็บไซต์ของ GACC

7. ลำไยสดส่งออกไปจีนต้องมีใบรับรองสุขอนามัยที่รับรองปริมาณสารซัลเฟอร์ไดออกไซด์ตกค้างกำกับไปพร้อมกับสินค้าทุกครั้ง

8. ตามงานวางแผนที่เกี่ยวข้องของกลไกร่วมมือการป้องกันและควบคุมการแพร่ระบาดของโรคโควิด-19 ของคณะรัฐมนตรีจีน ข้อบังคับ กฎระเบียบ และกฎหมายต่าง ๆ เช่น กฎหมายด้านสุขภาพและการกักกันชายแดนของสาธารณรัฐประชาชนจีน (Frontier Health and Quarantine Law of the People's Republic of China) ได้ประกาศเรื่องที่เกี่ยวข้องภายหลังจากการปรับโรคติดเชื้อไวรัสโควิด-19 และการจัดการเป็นระดับคลาสบีโดยโรคติดเชื้อไวรัสโควิด-19 ไม่รวมอยู่ในการจัดการโรคติดต่อกักกันอีกต่อไป โดยมีรายละเอียดดังนี้



1. ตั้งแต่วันที่ 8 มกราคม 2566 เป็นต้นไป ยกเลิกการทดสอบกรดนิวคลีอิกสำหรับผู้เดินทางเข้าประเทศทุกคน โดยผู้เดินทางเข้าประเทศทุกคนจะต้องแจ้ง (Declare) ผลการทดสอบกรดนิวคลีอิกไวรัสโควิด-19 ภายใน 48 ชั่วโมงก่อนที่จะเดินทางเข้าประเทศต่อศุลกากร ผู้เดินทางเข้าประเทศที่แจ้งสุขภาพเป็นปกติ และไม่มีอาการผิดปกติ ซึ่งได้ผ่านการตรวจกักกันปกติที่ด่านของศุลกากร จะผ่านเข้าประเทศได้สำหรับผู้เดินทางเข้าประเทศที่มีการแจ้งสุขภาพไม่ปกติ หรือมีไข้ เป็นต้น จะถูกจัดแยกและดำเนินการตามสถานการณ์การคัดกรองต่อไป

2. มณฑล (เขตปกครองตนเอง) ที่เกี่ยวข้อง ดำเนินการตามขั้นตอนและประเภทของด่านในการผลักดันฟื้นฟูการขนส่งสินค้าและการเดินทางของผู้โดยสารที่ด่านชายแดนอย่างเป็นระเบียบและมั่นคง

3. ตั้งแต่วันที่ 8 มกราคม 2566 ยกเลิกมาตรการการทดสอบการเฝ้าระวังต่าง ๆ ที่ด่านนำเข้า เช่น การทดสอบกรดนิวคลีอิกไวรัสโรคโควิด-19 กับผลิตภัณฑ์อาหารที่ขนส่งผ่านระบบห่วงโซ่ความเย็นและสินค้าที่ไม่ได้ขนส่งผ่านระบบห่วงโซ่ความเย็นที่นำเข้า

ทั้งนี้ สามารถเจาะลึกระเบียบการส่งออกผลไม้มายังจีนอย่างละเอียดได้ทางเว็บไซต์ดังต่อไปนี้

<https://www.opsmoac.go.th/guangzhou-news-files-421391791167>

<https://www.opsmoac.go.th/guangzhou-news-files-421391791166>

<https://www.opsmoac.go.th/guangzhou-news-files-431991791938>

<https://www.opsmoac.go.th/guangzhou-news-files-442991791250>

### 3. การขนส่งผลไม้จากไทยสู่จีน

สำหรับการส่งออกผลไม้ไทยไปยังตลาดจีน มีสามช่องทาง ซึ่งได้แก่ 1.ทางบก ซึ่งปกติจะเป็นการขนส่งโดยรถบรรทุก และเมื่อไม่นานมานี้ ทางจีนได้มีการเปิดเส้นทางรถขนส่งด้วยรถไฟ โดยผ่านลาว และเข้าสู่จีน 2. การขนส่งทางอากาศ ซึ่งเป็นการขนส่งที่ใช้เวลาน้อยที่สุด จึงเป็นผลดีต่อการรักษาคุณภาพผลไม้ แต่การขนส่งทางอากาศมีข้อเสีย คือ ราคาการขนส่งค่อนข้างสูง 3.การขนส่งทางเรือ ซึ่งการขนส่งทางเรือ จะเป็นการขนส่งที่ถูกที่สุด แต่ก็ใช้ระยะเวลาในการขนส่งนาน จึงทำให้ผลไม้เสียคุณภาพ โดยสถานการณ์ด้านตรวจสอบผลไม้นำเข้าต่างๆ ของจีนและรายละเอียดการขนส่งแต่ละเส้นทาง มีดังนี้

#### 3.1 ทางบก

ตามข้อมูลรายงานสถานการณ์ด้านทางบกของจีนตามพิธีสารการนำเข้าส่งออกผลไม้ผ่านประเทศที่สาม ณ วันที่ 12 มกราคม 2566 ระบุ เกี่ยวกับสถานการณ์ด้านทางบกของจีน สำหรับการนำเข้าผลไม้ มีดังนี้

ตารางที่ 11 ตารางแสดงสถานการณ์ด้านทางบกของจีน

1. เขตปกครองตนเองกว่างซีจ้วง

ด่าน	สถานการณ์
ด่านโหย่วอี้กวน (Youyiguan Port)	ณ วันที่ 11 มกราคม 2566 ด่านโหย่วอี้กวนมีรถขนส่งสินค้าเข้า-ออก รวม 1,059 คัน เป็นรถขาเข้า จำนวน 530 คัน และรถขาออก 529 คัน
ด่านตงซิง (Dongxing Port)	ณ วันที่ 11 มกราคม 2566 ด่านตงซิงมีรถขนส่งสินค้าเข้า-ออก รวม 283 คัน เป็นรถขาเข้า จำนวน 137 คัน และรถขาออก 146 คัน
ด่านรถไฟผิงเสียง (Pingxiang Railway Station Port)	ศักยภาพในการขนส่งผลไม้ทางรถไฟจากสถานีดังกล่าวของเวียดนามไปสถานีรถไฟผิงเสียงและความสามารถในการตรวจกักกันของศุลกากรผิงเสียง ประมาณวันละ 40 ตู้
ด่านหลงปิง (Longbang Port)	<ul style="list-style-type: none"> <li>- ได้รับความเห็นชอบในหลักการจากคณะรัฐมนตรีจีนให้ยกระดับเป็นด่านสากลพร้อมขยายการเปิดกว้างไปยังช่องทางนำซี (จุดผ่อนปรนการค้าชายแดนในปัจจุบัน) เมื่อวันที่ 3 พฤษภาคม 2564 และวันที่ 26 พฤษภาคม 2564 รัฐบาลเขตปกครองตนเองกว่างซีจ้วง ได้ทำการตรวจรับช่องทางนำซีซึ่งรองรับการขนส่งสินค้าในรูปแบบการค้าปกติและการค้าของชายแดน โดยเป็นการเปิดใช้เป็นการชั่วคราว ซึ่งแม้ว่าด่านหลงปิงจะมีสถานที่ควบคุมตรวจสอบผลไม้นำเข้าแล้วแต่ก็ยังไม่สามารถนำเข้าผลไม้จากไทยได้ เนื่องจากด่านหลงปิงยังไม่เป็นด่านสากล</li> <li>- ปัจจุบันอยู่ระหว่างการก่อสร้างอาคารตรวจคนเข้าเมืองของด่านหลงปิงแห่งใหม่ เมื่อสร้างแล้วเสร็จจึงจะดำเนินการตรวจรับเป็นด่านสากลจากหน่วยงานที่เกี่ยวข้องอย่างเป็นทางการต่อไป (คาดว่าครึ่งหลังของปี 2566)</li> </ul>
ด่านสุ่ยโข่ว (Shuikou Port)	<ul style="list-style-type: none"> <li>- ได้รับความเห็นชอบในหลักการจากคณะรัฐมนตรีจีนให้ยกระดับเป็นด่านสากลเมื่อเดือน สิงหาคม 2559 แต่ยังคงอยู่ระหว่างการพัฒนาโครงสร้างของด่านบริเวณสะพานข้ามแม่น้ำตังกุย แห่งที่ 2 (ด่านสุ่ยโข่วของจีนกับด่าน Ta Lung ของเวียดนาม) เพื่อให้เป็นด่านรองรับการขนส่งสินค้าโดยเฉพาะ ในขณะที่ด่านสุ่ยโข่วสะพานแห่งที่ 1 จะเน้นรองรับการข้ามแดนของคนโดยเฉพาะ ปัจจุบันอยู่ระหว่างการก่อสร้างอาคารตรวจร่วม ลานตรวจและสถานที่ตรวจสอบสินค้า บริเวณสะพานข้ามแม่น้ำแห่งที่ 2 เมื่อสร้างแล้วเสร็จจึงจะดำเนินการตรวจรับเป็นด่านสากล จากหน่วยงานที่เกี่ยวข้องอย่างเป็นทางการต่อไป (คาดว่าครึ่งหลังของปี 2566)</li> </ul>

## 2. มณฑลยูนนาน

ด่านโม้อาน	ด่านเปิดทำการปกติ รองรับรถขนส่งสินค้าเข้า-ออก รวมได้มากกว่า 700 คันต่อวัน
------------	---

ด่านรถไฟโม้ฮาน	ด่านรถไฟโม้ฮานสามารถนำเข้าผลไม้ไม่นำเข้าได้ตั้งแต่วันที่ 30 พฤศจิกายน 2565 ทั้งนี้ ผู้ส่งออกจะต้องประสานงานล่วงหน้ากับผู้ให้บริการขนส่งทางรถไฟ เพื่อจองขบวนรถไฟขนส่งผลไม้
ด่านเหอโข่ว	กลับมาเปิดรองรับการนำเข้าสินค้าอาหารที่ขนส่งผ่านห่วงโซ่ความเย็น (สามารถนำเข้าผลไม้จากไทยได้)
ด่านรถไฟเหอโข่ว	หน่วยงานที่เกี่ยวข้องของอำเภอเหอโข่วอยู่ระหว่างศึกษาการขอสร้างสถานที่ควบคุมตรวจสอบ ผลไม้นำเข้า จึงยังไม่สามารถนำเข้าผลไม้จากไทยได้
ด่านเทียนเป่า	สามารถนำเข้าผลไม้จากไทยได้ แต่อาจยังไม่พร้อมที่จะรองรับการนำเข้าผลไม้จำนวนมาก เนื่องจากอยู่ระหว่างการสร้างลานสินค้านานาชาติเพื่อยกระดับและรองรับการค้าระหว่างประเทศที่เพิ่มขึ้น (คาดว่าจะแล้วเสร็จในช่วงกลางปี 2566) ผู้ส่งออกควรประสานงานผู้นำเข้า ก่อนการขนส่งผลไม้ผ่านด่านเทียนเป่า

ที่มา: ฝ่ายการเกษตร ประจำสถานกงสุลใหญ่ ณ นครกว่างโจว

ซึ่งเส้นทางการขนส่งจากไทยถึงด่านต่างๆ ของจีน มีดังนี้

- เส้น R3A ผ่านทาง อำเภอเชียงของ จังหวัดเชียงราย ไปทางห้วยทรายและบ่อเต็น (สปป.ลาว) และสิ้นสุดที่ด่านโม้ฮาน (จีน) ไปมณฑลยูนนาน ซึ่งระยะทางจากกรุงเทพฯ ถึงด่านโม้ฮาน เป็นระยะทาง 1,887 กิโลเมตร
- เส้นทาง R9 ผ่านทาง จังหวัดมุกดาหาร ไปทางสะพานนะเขต ผ่านแดนสะพาน (สปป.ลาว) เข้าสู่ลาวบาวและหลังเซิน (เวียดนาม) ไปสิ้นสุดที่ด่านโหย่วอ๊กกว่าน (จีน) ไปยังเมืองหนานหนิง โดยระยะทางจากมุกดาหารถึงด่านโหย่วอ๊กกว่าน เป็นระยะทางประมาณ 1,090 กิโลเมตร
- เส้นทาง R12 ผ่านทางจังหวัดนครพนม ไปทางท่าแขกและนาเผ้า (สปป.ลาว) ผ่านจาลอและหลังเซิน (เวียดนาม) ไปสิ้นสุดที่ด่านโหย่วอ๊กกว่าน (จีน) ไปเมืองหนานหนิง ซึ่งระยะทางจากนครพนมถึงด่านโหย่วอ๊กกว่าน ประมาณ 823 กิโลเมตร
- เส้นทาง R12 ผ่านเส้นทางจังหวัดนครพนม ไปทางท่าแขกและนาเผ้า (สปป.ลาว) ผ่านจาลอและหมงกาย (เวียดนาม) ไปสิ้นสุดที่ด่านตงซิน (จีน) ไปยังเมืองหนานหนิง ระยะทางจากนครพนมถึงด่านตงซิน ประมาณ 874 กิโลเมตร
- เส้นทาง R12 ผ่านทางจังหวัดนครพนม ไปทางท่าแขก แขวงคำม่วน (สปป.ลาว) ผ่านกว่างบิญ (Quang Binh) หลังเซิน (เวียดนาม) ไปสิ้นสุดที่ด่านผิงเสียง (จีน) ไปยังเมืองหนานหนิง
- เส้นทางด่านรถไฟผิงเสียง ผ่านทางสถานีหนองคาย ไปยังสถานีท่านาแล้ง (สปป.ลาว) ไปสิ้นสุดที่ด่านผิงเสียง (จีน) ซึ่งจะใช้เวลาในการขนส่ง ประมาณ 5 วัน

### 3.2 ทางอากาศ

ในปี 2565 กระทรวงพาณิชย์ โดยกรมส่งเสริมการค้าระหว่างประเทศ ได้ร่วมมือกับสมาคมตัวแทนขนส่งสินค้าทางอากาศไทย สมาพันธ์ผู้ให้บริการโลจิสติกส์ไทย และบริษัท การบินไทย ในการส่งเสริมการส่งออกผลไม้ทางอากาศ โดยปี 2565 ได้มีการปรับลดเหลือการส่งออกทางบกเพียงร้อยละ 10.5 เพราะเส้นทางทางบกติดขัดตรงด่านโมฮ่าน ตงซิง โหยวอี๋กวาน และผิงเสียง ส่วนทางเรือปรับจากร้อยละ 52 เป็น ร้อยละ 83 เพราะทางเรือปีนี้ดูเหมือนสะดวกกว่า ส่วนทางอากาศ เพิ่มจากร้อยละ 0.5 เป็นร้อยละ 6.5 ซึ่งจะเป็นทางเลือกที่สะดวก และเร็วที่สุดในการส่งออกผลไม้ไทยไปจีน ตัวอย่างเช่น

- ด้านศุลกากรท่าอากาศยานนานาชาติอู่ไวย์ (หนานหนิง) โดยการขนส่งช่องทางนี้ทำให้ผลไม้เข้าสู่ตลาดจีนภายใน 1 วัน
- ด้านศุลกากรท่าอากาศยานเปาอัน (เซินเจิ้น) เป็นท่าเรือบกที่สำคัญของจีนในการนำเข้าผลไม้จากเอเชียตะวันออกเฉียงใต้ เช่น ไทยและอินโดนีเซีย ซึ่งผลไม้สดที่นำเข้ามาถึงพื้นที่ตรวจสอบของสนามบิน เจ้าหน้าที่ศุลกากรจะทำการตรวจสอบและปล่อยออกอย่างรวดเร็วทุกวันตลอด 24 ชั่วโมง เพื่อให้ผู้ประกอบการมารับสินค้าได้ตลอดเวลาโดยกระบวนการการนำผลไม้เข้าสู่จีน ตั้งแต่การเก็บผลไม้จากสวนไปจนถึงวางจำหน่ายในตลาดจีนใช้เวลาไม่เกิน 12 ชั่วโมง

### 3.3 ทางเรือ

- จากท่าเรือแหลมฉบัง – เสอโซ่ว (เซินเจิ้น) มีจำนวนเรือขนส่งผลไม้จากประเทศแถบอาเซียนเข้ามาประมาณ 400 ตู้/เดือน
- จากท่าเรือแหลมฉบัง – ท่าเรือหนานซา (กว่างโจว) ใช้เวลา 7 วันเป็นท่าเรือน้ำลึกที่ใกล้กว่างโจวมากที่สุด มีจำนวนเรือขนส่งผลไม้จากประเทศแถบอาเซียนเข้ามา 100-200 ตู้/เดือน
- จากท่าเรือแหลมฉบัง – นครเซี่ยงไฮ้ (ภาคตะวันออกของจีน)
- จากท่าเรือแหลมฉบัง – ฮ่องกง – กว่างโจว มีจำนวนเรือขนส่งผลไม้จากประเทศแถบอาเซียนเข้ามาประมาณ 2,700 ตู้/เดือน โดยขนส่งผ่านทางเรือมาเทียบท่าที่เขตฮ่องกง จากนั้นถ่ายโอนใส่รถบรรทุกเข้ามายังจีนทางด้านเหวินจิ่งตุ๋ ณ เมืองเซินเจิ้น แล้วจึงเข้ามายังเมืองกว่างโจว มายังตลาดค้าส่งผลไม้เจียงหนาน ซึ่งเป็นตลาดค้าส่งผลไม้ที่ใหญ่ที่สุดในมณฑลกว่างตุ้ง จากนั้นผลไม้ไทยจะกระจายไปยังพื้นที่อื่นของจีนต่อไป - ทางเรือจากแหลมฉบังผ่านเวียดนามและฮ่องกง ถึงท่าเรือกว่างโจว

ซึ่งโดยปกติการขนส่งโดยเส้นทางเรือจะใช้เวลาประมาณ 2 อาทิตย์ หรือ เฉลี่ย 12-13 วัน ส่งผลกระทบโดยตรงต่อผลไม้ไทยหลายชนิดทั้งมังคุด เงาะ ทูเรียน ลองกอง ชมพู แก้วมังกร มะพร้าว มะม่วง แดงโม กล้วยขนุน และน้อยหน่า ซึ่งจะเก็บได้ไม่เกิน 7 วัน ดังนั้น ผู้ประกอบการส่งออกใหญ่จึงนิยมใช้การขนส่งทางบกและทางอากาศ

## 4. การกระจายสินค้าผลไม้และช่องทางการจำหน่าย

ช่องทางการกระจายผลไม้ในจีน หลักๆ ได้แก่ ตลาดเกษตรกร การค้าปลีกสมัยใหม่ (รวมถึง ซูเปอร์มาร์เก็ต ซูเปอร์มาร์เก็ตอาหารสด และร้านสะดวกซื้อ) อีคอมเมิร์ซ และการค้าปลีกเฟรนไชส์ผลไม้ ซึ่งจะคิดเป็นร้อยละ 25 ร้อยละ 37 ร้อยละ 13 และร้อยละ 25 ตามลำดับ ของยอดค้าปลีกทั้งหมดในปี 2564 อุตสาหกรรมค้าปลีกผลไม้ในจีนมีการแยกหลายส่วน ทั้งยังมีการแข่งขันอย่างหนักระหว่างผู้เล่นในตลาด

ในขณะที่ปัจจุบันคนจีนหันมาสนใจดูแลสุขภาพมากขึ้น ส่งผลให้มีรูปแบบการจำหน่ายผลไม้ในจีนเพิ่มขึ้น ซึ่งหลักๆ จะแบ่งออกเป็น 2 แบบ ได้แก่ ช่องทางผ่านทางร้านขายผลไม้ในลักษณะ Online to Offline (o2o) หรือ มีการให้บริการทั้งออนไลน์ (บริการส่งเดลิเวอรี่) และออฟไลน์ (มีหน้าร้านจำหน่าย) ซึ่งจะสามารถตอบสนองความต้องการของผู้บริโภคได้อย่างทั่วถึง เช่น ร้านผลไม้ 百果园 (ปายักัวหยวน : PAGODA) ร้านผลไม้ 鲜丰水果 (เซียนเฟิงชู่ยกัว-Fresh Fruit) หรือร้านผลไม้ 吉小果 (จีเสี่ยวกัว Lucky Go ) เป็นต้น

5.1 ช่องทางจำหน่ายผ่านทางร้านขายผลไม้ในลักษณะ o2oหรือมีการให้บริการทั้งออนไลน์ (บริการส่งเดลิเวอรี่) และออฟไลน์ (มีหน้าร้านจำหน่าย)

#### 1.ร้านผลไม้ 百果园 (ปายักัวหยวน : PAGODA)

ร้านผลไม้เฟรนไชส์บริการผลไม้ทั้งออนไลน์และออฟไลน์ โดยลูกค้าสามารถสั่งผลไม้ได้ทางแอปพลิเคชัน และเมื่อผลไม้มาถึงสามารถไปรับได้ที่สาขาใกล้บ้านหรือเลือกเป็นบริการส่งเดลิเวอรี่ โดยร้านปายักัวหยวนมีจำหน่ายทั้งผลไม้นำเข้า และผลไม้ในประเทศจีน เน้นผลไม้ที่มีคุณภาพ ราคาค่อนข้างสูง ปัจจุบัน มีสาขาจำนวนมากกว่า 5,645 สาขา ทั่วประเทศจีน โดยในจำนวนนั้น มี 19 ร้านที่ดำเนินกิจการด้วยตนเอง



เครดิตภาพ : Baidu.com

#### 2.ร้านผลไม้ 鲜丰水果 (เซียนเฟิงชู่ยกัว-Fresh Fruit)

ร้านผลไม้ที่จำหน่ายทั้งออฟไลน์และออนไลน์ และมีการใช้ระบบการขนส่งที่ทันสมัยอย่างระบบขนส่งห่วงโซ่ความเย็นอัจฉริยะ (intelligent cold chain logistics) อีกทั้งยังค้าส่งผลไม้แบบ B2B โดยในปัจจุบันมีสาขา มากกว่า 2,400 สาขา ทั่วประเทศจีน โดยในจำนวนนั้น มี 8 สาขาที่ดำเนินกิจการด้วยตนเอง



เครดิตภาพ : Baidu.com

### 3.ร้านผลไม้ 吉小果 (จีเสี่ยวกั๋ว Lucky Go )

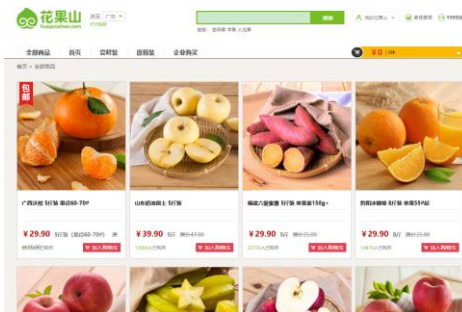
ร้านขายผลไม้ที่จำหน่ายทั้งผลไม้สด ผลไม้หั่นพร้อมรับประทาน ของหวานที่มีส่วนผสมจากผลไม้ ผลไม้อบแห้ง และน้ำผลไม้ เป็นต้น โดยมีบริการจำหน่ายทั้งหน้าร้านและออนไลน์ ซึ่งในช่วงเทศกาลตรุษจีน ปี 2566 ร้านผลไม้จีเสี่ยวกั๋วในเมืองระดับสามและสี่ได้รับความนิยมอย่างมาก อีกทั้งกระแสลูกค้าก็เพิ่มขึ้นเป็นสองเท่าเมื่อเทียบกับปกติ



เครดิตภาพ : Baidu.com

### 4.ร้านผลไม้ 花果山 (ฮวากั๋วชาน)

ร้านจำหน่ายผลไม้ที่ถือได้ว่าเป็นกิจการเฟรนไชส์ขายผลไม้เจ้าแรกของประเทศจีน มุ่งเน้นไปผลไม้เกรดไฮเอนด์ ผลไม้นำเข้า โดยปัจจุบันร้านจำหน่ายผลไม้ฮวากั๋วชาน มีทั้งหน้าร้าน เว็บไซต์ และแอปพลิเคชันจำหน่ายผลไม้ ทั้งค้าปลีกและค้าส่ง โดยในปัจจุบัน มีคลังสินค้าหลัก 5 แห่งในจีน ส่งผลให้การส่งสินค้าเป็นไปอย่างรวดเร็ว ซึ่งผู้บริโภคจะได้รับผลไม้ที่สดใหม่



สำนักงานส่งเสริมการค้าในต่างประเทศ ณ เมืองกวังโจว

## 5. ช่องทางจำหน่ายผ่านแพลตฟอร์มออนไลน์

เนื่องด้วยผลกระทบของโรคระบาดโควิด19 วิธีการบริโภคอาหารสดของชาวจีนจึงเปลี่ยนไป ซึ่งตลาดการบริโภคผลไม้ออนไลน์ก็พัฒนาอย่างรวดเร็ว ยอดขายปลีกผลไม้ผ่านช่องทางอีคอมเมิร์ซเพิ่มขึ้นจาก 2.77 หมื่นล้านหยวนในปี 2559 เป็น 1.56 แสนล้านหยวนในปี 2564 และคาดว่า ในปี 2565 ยอดขายปลีกจะเพิ่มเป็น 2.04 แสนล้านหยวน ซึ่งเว็บไซต์และแอปพลิเคชันที่เป็นที่นิยมในการซื้อผลไม้ออนไลน์ของจีนมีหลากหลาย อย่างเช่น

### เหอหม่า (freshippo : 盒马)



เครดิตภาพ : <https://www.freshippo.com/>

### เหม่ยรื่อโยเซียน (Miss Fresh : 每日优鲜)



เครดิตภาพ : [www.missfresh.cn/](http://www.missfresh.cn/)

### ดิงตงหม่ายซ่าย (DDL : 拼多多)



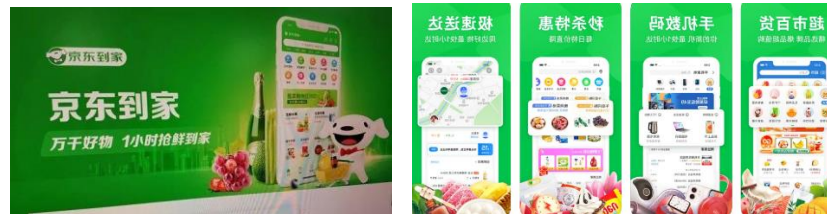
เครดิตภาพ : <https://www.100.me/home/index>

## เหม่ยถวนหม่ายช่าย (meituanmaicai:美团买菜)



เครดิตภาพ : <https://maicai.meituan.com/>

## JD.com (东京到家)



<http://www.jddj.com/#/>

### 6. อุปสรรคและโอกาสการนำเข้าสินค้าผลไม้ไทย

เนื่องจากจีนมีประชากรจำนวนมาก ทำให้ความต้องการในการบริโภคสูง อีกทั้งปัจจุบันชาวจีนให้ความสำคัญในด้านสุขภาพ ดังนั้นผลไม้ซึ่งเป็นอาหารที่สามารถเสริมสุขภาพ ทำให้จีนมีความต้องการผลไม้อย่างมาก อุตสาหกรรมผลไม้จึงมีโอกาสนในการพัฒนาอีกมาก เนื่องจากปริมาณความต้องการผลไม้ของจีนสูงขึ้นอย่างต่อเนื่อง ซึ่งก็แสดงให้เห็นว่าโอกาสของตลาดผลไม้ในจีนยังมีอีกมาก

ไทยมีบทบาทสำคัญในตลาดผลไม้นำเข้าของจีน โดยสินค้าทุเรียน มะพร้าว มังคุด และลำไย ไทยยังคงเป็นแหล่งนำเข้าผลไม้หลักของจีน จึงนับว่าตลาดผลไม้ของจีนยังคงเป็นอีกตลาดที่ยังมีโอกาสำหรับผู้ประกอบการไทย แต่ปัจจุบันตลาดผลไม้ในจีนมีอัตราการแข่งขันที่นับวันจะยิ่งสูงมากยิ่งขึ้น เนื่องจากจีนได้อนุญาตให้เวียดนามและฟิลิปปินส์ส่งออกทุเรียนมาจีน ทำให้ไทยไม่ใช่ประเทศเดียวที่ส่งออกทุเรียนสดมาจีนได้อีกต่อไป อีกทั้งคู่แข่งจากจีนเอง ก็ได้มีการปรับปรุงและพัฒนาคุณภาพสินค้าอย่างต่อเนื่อง คาดว่าการที่มีคู่แข่งมากขึ้นจะส่งผลกระทบต่อ การนำเข้าทุเรียนของไทยทั้งในด้านราคาและสัดส่วนตลาด เพิ่มแรงกดดันให้การส่งออกผลไม้ของไทย ซึ่งทำให้ไทยต้องเตรียมรับมือกับคู่แข่งจากประเทศอื่นในตลาดจีนเพิ่มมากขึ้น

ซึ่งนอกจากการแข่งขันที่สูงแล้ว การส่งออกผลไม้ยังคงต้องเผชิญกับต้นทุนที่สูง ซึ่งเป็นต้นทุนจากการผลิตที่สูงขึ้น อีกทั้งยังมีต้นทุนในการขนส่งที่สูง ผลักดันให้ราคาผลไม้สูงขึ้น นอกจากนี้ การส่งออกผลไม้ของไทย ยังคงต้องเผชิญปัญหาในเรื่องของระยะเวลาขนส่งที่นาน บางครั้งอาจส่งผลกระทบต่อความสดของผลไม้ อย่างไรก็ตาม



ทางหน่วยงานที่เกี่ยวข้องของไทย ก็ได้เร่งหาวิธีในการแก้ไขปัญหาดังกล่าวอย่างต่อเนื่อง เพื่อช่วยให้การส่งออกผลไม้ของไทยราบรื่นต่อไป

## 7. กลยุทธ์การเจาะตลาด/กิจกรรมส่งเสริมการตลาดงาน

### - งานแสดงสินค้าผลไม้นานาชาติ

อันดับ	งานแสดงสินค้า	สินค้าเป้าหมาย	วันที่จัดแสดง	สถานที่จัดแสดง	เว็บไซต์
1	THE 3RD HAINAN TROPICAL FRUIT INDUSTRY EXPO 2023 AND SPRING FRUIT FAIR	ผลไม้สด (ทั้งในเขตร้อนและตามฤดูกาล) สินค้าเกษตรเบื้องต้น ผลิตภัณฑ์ผลไม้แปรรูป โครนทาน การเกษตร ห่วงโซ่ความเย็น อัจฉริยะ อาหารสด จัดจำหน่าย บรรจุกภัณฑ์ เครื่องจักรและอุปกรณ์ล้างและคัดแยกผลไม้	21-22 มี.ค. 2566	Sanya Mangrove International Convention and Exhibition Center ไห่หนาน	<a href="http://www.ifreshfair.com/">http://www.ifreshfair.com/</a>
2	FRUIT EXPO	ผลไม้สด ผลิตภัณฑ์ที่สำเร็จรูป ผลิตภัณฑ์ออร์แกนิก อีคอมเมิร์ซ ร้านแฟรนไชส์	1 พ.ค. 2566	Canton Fair Complex เมืองกว่างโจว	
3	Guangzhou Catering Supply Chain Expo	ผลไม้สด/ผลิตภัณฑ์ที่ทำจากผลไม้	25-27 พ.ค. 2566	PWTC Expo เมืองกว่างโจว	<a href="https://www.fggle.com">https://www.fggle.com</a>
4	FRESH ASIA SUPPLY CHAIN		14-16 มิ.ย. 2566	Shanghai New International Expo Center	<a href="https://www.freshasia.cn/zh-cn/">https://www.freshasia.cn/zh-cn/</a>
4	Shanghai International Fruit Expo	ผลิตภัณฑ์ผักและผลไม้สด ห่วงโซ่ความเย็นและโลจิสติกส์ อุปกรณ์เก็บเกี่ยวและคัดแยก ธุรกิจอีคอมเมิร์ซและค้าปลีก อาหารสด อุปกรณ์กับหน่วยงานตรวจสอบและกักกัน	3-5 ก.ย. 2566	Shanghai New International Expo Centre เมืองเซี่ยงไฮ้	<a href="https://www.fruitexpo.cn/">https://www.fruitexpo.cn/</a>
5	ASIA FRUIT LOGISTICA	ผลิตภัณฑ์ผักและผลไม้ อุปกรณ์เทคโนโลยีการแปรรูปผักและผลไม้	6-8 ก.ย. 2566	Hong Kong AsiaWorld-Expo ฮ่องกง	
6	THE 16TH IFRESH ASIA FRUIT & VEGETABLE INDUSTRY EXPO	ผักและผลไม้สด ผักและผลไม้แช่แข็ง เทคโนโลยีและอุปกรณ์พิเศษ การแปรรูปผักและผลไม้ ต้นกล้า และเทคโนโลยีการปลูก ห่วงโซ่	8-10 พ.ย. 2566	Shanghai New International Expo Centre เมืองเซี่ยงไฮ้	<a href="https://www.ifreshfair.cn/">https://www.ifreshfair.cn/</a>

		ความเย็นและโลจิสติกส์ แพลตฟอร์มอีคอมเมิร์ซ			
--	--	---	--	--	--

### - กิจกรรมจับคู่ธุรกิจ

กิจกรรม Online Business Matching เป็นการเปิดโอกาสให้ผู้ประกอบการไทยและผู้ประกอบการจีนได้เจรจาซื้อขายผลไม้ไทยแล้วนำไปขายผ่านช่องทางออนไลน์หรือออฟไลน์ ซึ่งในส่วนของออฟไลน์ ที่ผ่านมาสํานักงานส่งเสริมการค้าในต่างประเทศ ณ เมืองกวางโจว ได้ประชาสัมพันธ์และประสานงานกับผู้ประกอบการจีนและผู้ประกอบการไทยได้เดินทางไปเจรจาการค้าทั้งในจีนและไทย ส่วนทางด้านออนไลน์ เนื่องจากที่ผ่านมาได้รับผลกระทบจากโรคระบาดโควิด19 ในช่วงสามปีที่ผ่านมาทำให้ผู้ประกอบการไม่สามารถเดินทางไปเจรจาการค้าได้ แต่ก็ได้มีการปรับรูปแบบเป็นการเจรจาการค้าผ่านทางออนไลน์มากขึ้น ซึ่งก็ได้ผลตอบรับที่ดีเช่นกัน

### - Instore Promotion

เป็นการจัดกิจกรรมส่งเสริมการตลาดเพื่อยกระดับการส่งออกผลไม้ไทยร่วมกับผู้นำเข้า/ผู้จัดจำหน่าย/ร้านค้าปลีกสมัยใหม่/ห้างสรรพสินค้า/ซูเปอร์มาร์เก็ต/ซูเปอร์สโตร์ เป็นหนึ่งในกลยุทธ์ทางการตลาดที่มีประสิทธิภาพสูงและเข้าถึงผู้บริโภคโดยตรง รวมถึงเป็นช่องทางในการเสริมสร้างการรับรู้ในสินค้าใหม่และแบรนด์สินค้าไทยให้เป็นที่รู้จักได้มากขึ้น ซึ่งกรมเห็นชอบให้สํานักงานส่งเสริมการค้าในต่างประเทศ ณ เมืองกวางโจวจัดกิจกรรมดังกล่าวขึ้น เพื่อส่งเสริมให้ผลไม้ได้ขยายตลาดในจีนได้ต่อไป

### - online platform

ทางด้าน online platform ที่ผ่านมาสํานักงานส่งเสริมการค้าในต่างประเทศ ณ เมืองกวางโจวได้ร่วมมือกับ KOL/ KOC ในท้องถิ่นของจีน ในการประชาสัมพันธ์และเสริมสร้างภาพลักษณ์ให้กับผลไม้และสินค้าอื่นๆ ของไทยผ่านแพลตฟอร์มออนไลน์ต่างๆ ของจีน เช่น ตี๊กต็อก (Tiktok) เวย์โป้ (Weibo) วีแชท (WeChat) โดยเฉพาะในรูปแบบคลิปวิดีโอสั้น และการ Livestreaming ที่เป็นที่นิยมในจีน ซึ่งช่องทางเหล่านี้ ก็เป็นช่องทางที่ทำให้ผู้บริโภคจีนสามารถรับรู้ในสินค้าใหม่และแบรนด์สินค้าไทยให้เป็นที่รู้จักที่มีประสิทธิภาพสูงและเข้าถึงผู้บริโภคโดยตรงเช่นกัน

## 8. ข้อเสนอแนะจาก สคต.กวางโจว

1. ผลไม้นำเข้าจากไทยต้องรักษาภาพลักษณ์ที่ดีในด้านคุณภาพ และเพิ่มการประชาสัมพันธ์ในตลาดจีนให้มากขึ้น เพื่อเป็นการรักษาสัดส่วนตลาดในตลาดจีนในระยะยาวต่อไป

2. ติดตามและตรวจสอบกฎระเบียบในการส่งออกสินค้าไปจีนใหม่ๆ จากหน่วยงานภาครัฐที่เกี่ยวข้อง อาทิ กรมส่งเสริมการค้าระหว่างประเทศ กระทรวงพาณิชย์ กระทรวงเกษตรและสหกรณ์

3. ศึกษาพฤติกรรมผู้บริโภคและตลาดจีนอยู่เสมอ รวมถึงการศึกษาช่องทางทางการค้าในจีน จากงานแสดงสินค้าและข่าวสถานการณ์แนวโน้มตลาดและสินค้าต่างๆ จากหน่วยงานภาครัฐที่เกี่ยวข้อง อาทิ สคต.ในภูมิภาคจีน เพื่อสามารถเตรียมรับมือกับสถานการณ์ในตลาดผลไม้ของจีน รวมถึงปรับกลยุทธ์การค้าและเตรียมรับมือกับคู่แข่งในตลาดผลไม้ของจีนได้

4. ผู้ประกอบการไทยและหน่วยงานที่เกี่ยวข้องต้องให้ความสำคัญกับการประชาสัมพันธ์ผลไม้และผลิตภัณฑ์ที่ทำจากผลไม้ รวมถึงประชาสัมพันธ์คุณสมบัติของผลิตภัณฑ์ให้เป็นที่รู้จักโดยผ่านการร่วมมือกับ KOL/ KOC ในท้องถิ่นของจีน โดยเฉพาะในรูปแบบคลิปวิดีโอสั้น และการ Livestreaming ที่ปัจจุบันเป็นที่นิยมในจีน และส่งเสริมให้สามารถขยายตลาดเข้าสู่เขตชนบทของจีนมากขึ้น ซึ่งพฤติกรรมผู้บริโภคที่ออนไลน์เหล่านี้จะเป็นปัจจัยสนับสนุนการเข้ามาขยายตลาดผลไม้ไทยในจีนที่มีการแข่งขันสูง และมีคู่แข่งทั้งในประเทศและต่างประเทศให้มีโอกาสเจาะตลาดเข้าถึงกลุ่มผู้บริโภคหลักได้อย่างมีประสิทธิภาพมากยิ่งขึ้น

สำนักงานส่งเสริมการค้าในต่างประเทศ ณ เมืองกวางโจว

มีนาคม 2566

ที่มา:

ฝ่ายการเกษตร ประจำสถานกงสุลใหญ่ ณ นครกวางโจว

สำนักงานส่งเสริมการค้าในต่างประเทศ ณ เมืองชิงเต่า

สำนักงานส่งเสริมการค้าในต่างประเทศ ณ เมืองเซี่ยเหมิน

<http://www.foodwifi.net/spwx/202302/58850.html>

<https://baijiahao.baidu.com/s?id=1755967306235515444&wfr=spider&for=pc>

[https://www.sohu.com/a/626669741\\_121626425](https://www.sohu.com/a/626669741_121626425)

<https://www.extrabux.cn/chs/guide/6981908>

[http://www.stats.gov.cn/xxgk/jd/sjjd2020/202209/t20220914\\_1888221.html](http://www.stats.gov.cn/xxgk/jd/sjjd2020/202209/t20220914_1888221.html)

<https://baijiahao.baidu.com/s?id=1755967306235515444&wfr=spider&for=pc>

<https://mp.weixin.qq.com/s/hLSIPkHbt5JfxITJLFZnvA>

<http://www.z0.cc/finance/shipin/2023/0204/15374.html>

<https://mp.weixin.qq.com/s/vPf4T5X4rjyvUckCUCMdA>

ภาพ : <https://image.baidu.com/>