



สำนักควบคุมพืชและวัสดุการเกษตร กรมวิชาการเกษตร

Office of Agricultural Regulation, Department of Agriculture

การส่งออกข้าวไปจีน



ก่อนส่งออกข้าวไปจีนต้องทำอะไร?

➤ **ผู้ส่งออก** – ต้องขึ้นทะเบียนกับกระทรวงพาณิชย์

(ข้อมูลเพิ่มเติม => เว็บไซต์ศูนย์รวมข้อมูลเพื่อติดต่อราชการ เรื่อง การส่งออกข้าวไปต่างประเทศ)

➤ **ผู้ผลิตและแปรรูปข้าว** – หมายถึง โรงปรับปรุงคุณภาพข้าว ต้องได้รับการขึ้นทะเบียนกับสำนักงานศุลกากรของจีน (GACC)

• ปัจจุบันมีผู้ผลิตฯ จำนวน 49 ราย ที่ได้รับการขึ้นทะเบียนจาก GACC (ศึกษาเงื่อนไขการส่งออกข้าวไปจีนเพิ่มเติม => เว็บไซต์สำนักควบคุมพืชและวัสดุการเกษตร กรมวิชาการเกษตร <http://www.doa.go.th/ard/>)

ผู้ผลิตและแปรรูปข้าว : ต้องได้รับการรับรองมาตรฐาน GMP และมีการประยุกต์ใช้ HACCP



ขั้นตอนการส่งออกข้าวไปจีน

- ข้าวส่งออกไปจีนเป็นไปตาม “พิธีสารว่าด้วยข้อกำหนดด้านสุขอนามัย และสุขอนามัยพืชสำหรับการส่งออกข้าวจากไทยไปจีน” พ.ศ. 2559
- จีนอนุญาตให้นำเข้าข้าวจากไทย ได้แก่ ข้าวสาร ข้าวกล้อง และ ปลายข้าว
- ต้องมี “ใบรับรองสุขอนามัยพืช” ที่ออกโดยด่านตรวจพืช/กบส. สำนักควบคุมพืชและวัสดุการเกษตร กำกับไปพร้อมกับสินค้าทุกครั้ง
(ข้อมูลเพิ่มเติม => เว็บไซต์ศูนย์รวมข้อมูลเพื่อติดต่อราชการ เรื่อง การออกใบรับรองสุขอนามัยพืช กรณีตรวจพืชและ/หรือควบคุมการกำจัด ศัตรูพืชนอกสถานที่ให้บริการ)

ขั้นตอนการขอใบรับรองสุขอนามัยพืช (PC) สำหรับการส่งออกข้าวไปจีน



ผู้ส่งออก/ ตัวแทน



ศึกษาเงื่อนไขการส่งออกข้าวไปจีน ได้ที่ เว็บไซต์ <http://www.doa.go.th/ard/>



ยื่นแบบ พ.ก. 7 และ หนังสือรับรองการผลิตข้าวเพื่อการส่งออกไปจีนที่ออกโดยผู้ผลิตฯ ที่ได้รับการขึ้นทะเบียนจาก GACC ต่อกลุ่มบริการส่งออกสินค้าเกษตร(กบส.)/ด่านตรวจพืช(ตพ.) ล่วงหน้า



นายตรวจพืชควบคุมการรมยากำจัดศัตรูพืช ณ สถานประกอบการ และจัดทำรายงานผลการปฏิบัติงานนอกสถานที่ เพื่อนำส่ง กบส./ตพ.



ยื่นเอกสารที่เกี่ยวข้อง เช่น ใบ B/L ต่อ กบส./ตพ. ภายใน 14 วัน นับจากวันครบกำหนดรมยากำจัดศัตรูพืช และชำระค่าธรรมเนียม จากนั้นจนท. ตรวจสอบความถูกต้องของเอกสาร และออกใบรับรองสุขอนามัยพืช



Department of Agriculture
Ministry of Agriculture and Cooperatives, Thailand
Phytosanitary Certificate

Plant Production Organization of Thailand
Plant Species
Declared name and address of consignee
Origin and description of products
Place of origin
Additional Declaration
Date of Issuance
Issued by
Place of origin

NOTE: The issuance validity with respect to this certificate shall be subject to the determination of the Ministry.

945243

ข้อกำหนดด้านสุขอนามัยพืช

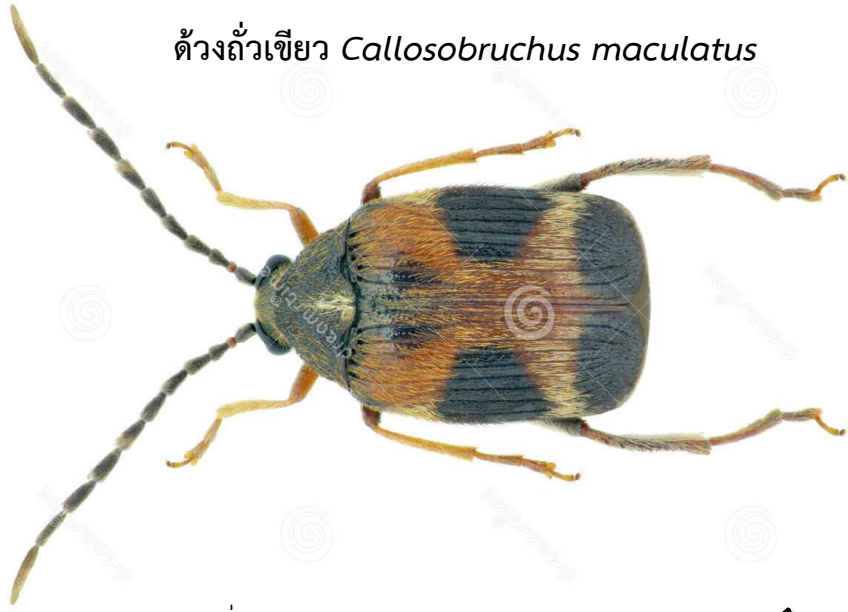
- ข้าวส่งออกไปจีนต้องรมด้วยสารฟอสฟีน เพื่อกำจัดแมลงศัตรูพืช อัตรา 2.5 กรัม/ลูกบาศก์เมตร/120 ชั่วโมง โดยบริษัท ซี.ซี.ไอ.ซี. (ประเทศไทย) จำกัด หรือ บริษัทรับจ้างรมกำจัดศัตรูพืชอื่นที่ GACC ให้การยอมรับ

ข้อกำหนดด้านสุขอนามัยพืช

➤ ข้าวส่งออกไปจีนต้องปราศจากการปนเปื้อนของศัตรูพืชกักกัน จำนวน 8 ชนิด

1. ตัวงั่วเขียว *Callosobruchus maculatus* - พบในไทย
2. ตัวงั่วผลไม้แห้ง *Carpophilus mutilatus* - พบในไทย
3. มดคันไฟอินวิคต้า *Solenopsis invicta* - ไม่พบในไทย
4. รางจืดต้น *Crotalaria spectabilis* - พบในไทย
5. วัชพืช *Ipomoea lacunose* - ไม่พบในไทย
6. วัชพืช *Rapistrum rugosum* - ไม่พบในไทย
7. วัชพืช *Sesbania exaltata* - ไม่พบในไทย
8. วัชพืช *Sida spinoda* - ไม่พบในไทย

ด้วงถั่วเขียว *Callosobruchus maculatus*



ที่มา : www.google.com

1

ด้วงผลไม้แห้ง *Carpophilus mutilatus*



2

ที่มา: <http://www.padil.gov.au/pests-and-diseases/pest>

มดคันไฟอินวิคต้า *Solenopsis invicta*



3

ที่มา: <http://bugguide.net/node/view/30648>

4



รางจืดต้น *Crotalaria spectabilis*



ที่มา : <http://swbiodiversity.org/seinet/taxa/index.php?taxon=46423>

ที่มา : <http://luirig.altervista.org/schedenam/fnam.php?taxon=Ipomoea+lacunosa>



วัชพืช *Ipomoea lacunose*

5

ที่มา : <http://www.actaplantarum.org/floralitaliae/viewtopic.php?t=7508>



วัชพืช *Rapistrum rugosum*

6

วัชพืช *Sesbania exaltata*

7



ที่มา : <http://www.forestryimages.org/browse/detail.cfm?imgnum=5437347>

5437339

วัชพืช *Sida spinoda*

8



ที่มา : <http://www.forestryimages.org/browse/detail.cfm?imgnum=5438111>

5438112

ข้อกำหนดของบรรจุภัณฑ์ข้าวส่งออกไปจีน

วัสดุบรรจุภัณฑ์ของข้าวไทยที่ส่งออกไปยังจีน ต้องเป็นไปตามข้อกำหนดด้านการกักกันพืชของจีน ต้องสะอาด และใหม่ บนบรรจุภัณฑ์ต้องระบุชื่อและที่อยู่ของผู้ส่งออก และสถานที่ผลิต (ประเทศไทย) เป็นภาษาอังกฤษ และมีข้อความว่า “本产品输往中华人民共和国” เป็นภาษาจีน ที่มองเห็นได้ชัดเจน





泰国茉莉香米
THAI HOM MALI RICE

净含量: 50 千克
NET WEIGHT: 50 KG



五洲检验(泰国)有限公司
C. C. I. C. (THAILAND) CO., LTD.

品名: 金健泰国茉莉香米
配料: 大米
香米纯度: 92%以上
原产国: 泰国
净含量: 50 千克
生产日期: 2016 年 06 月 15 日
保质期: 24 个月
用途: 食品加工
贮存条件: 通风、阴凉、干燥、避免阳光直射

出口商: [REDACTED]
地址: 53 Moo12, Khu Bang Luang, Lat Lum Kaeo,
Phatum Thani 12140 Thailand

电话: 0066-2159-0639

传真: 0066-2159-0640

经销商: [REDACTED]
地址: [REDACTED]
电话: [REDACTED]

营养成分表 Nutrition Information

项目/Items	每100克 per 100 g	营养素参考值%/ NRV %
能量/energy	1482千焦 (kJ)	18%
蛋白质/protein	7.2 克 (g)	12%
脂肪/fat	0 克 (g)	0%
碳水化合物/carbohydrate	80.0 克 (g)	27%
钠/sodium	0 毫克 (mg)	0%

本产品输往中华人民共和国

11.825

ข้าวที่ส่งออกต้องเป็นไปตามข้อกำหนด ด้านมาตรฐานข้าวของจีน

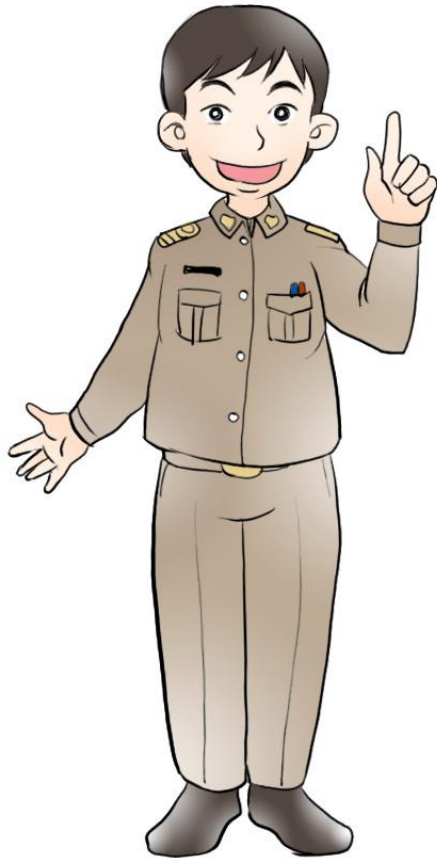
- มาตรฐานแห่งชาติ เรื่อง **ข้าว** GB 1354 – 2018
- มาตรฐาน เรื่อง ปริมาณสูงสุดของสารพิษจาก**เชื้อรา**ในอาหาร GB 2761 - 2017
- มาตรฐาน เรื่อง ปริมาณสูงสุดของ**สิ่งปนเปื้อน**ในอาหาร GB 2762 - 2017
- มาตรฐาน เรื่อง ปริมาณสูงสุดของ**วัตถุอันตราย**ทางการเกษตรในอาหาร GB 2763 - 2018



ข้อควรรู้ : จีนกำหนดให้ข้าวนำเข้า
ต้องมีปริมาณข้าวเหลือง ไม่เกิน 1%
และความชื้นต้องไม่เกิน 14.5%



ติดต่อสอบถามข้อมูลเพิ่มเติมได้ที่



- นายนพรัตน์ บัวหอม นักวิชาการเกษตร ชำนาญการ
- กลุ่มบริการส่งออกสินค้าเกษตร สำนักควบคุมพืชและวัสดุการเกษตร กรมวิชาการเกษตร
- เลขที่ 50 ถนนพหลโยธิน แขวงลาดยาว เขตจตุจักร กทม. 10900 (ภายในบริเวณรั้วอาคารศูนย์ปฏิบัติการตรวจสอบรับรองคุณภาพสินค้าเกษตรเพื่อการส่งออก หรือ ตึก 8 ชั้น กรมวิชาการเกษตร)
- โทร. 02 940 6467
- Email: epqsgchina@gmail.com